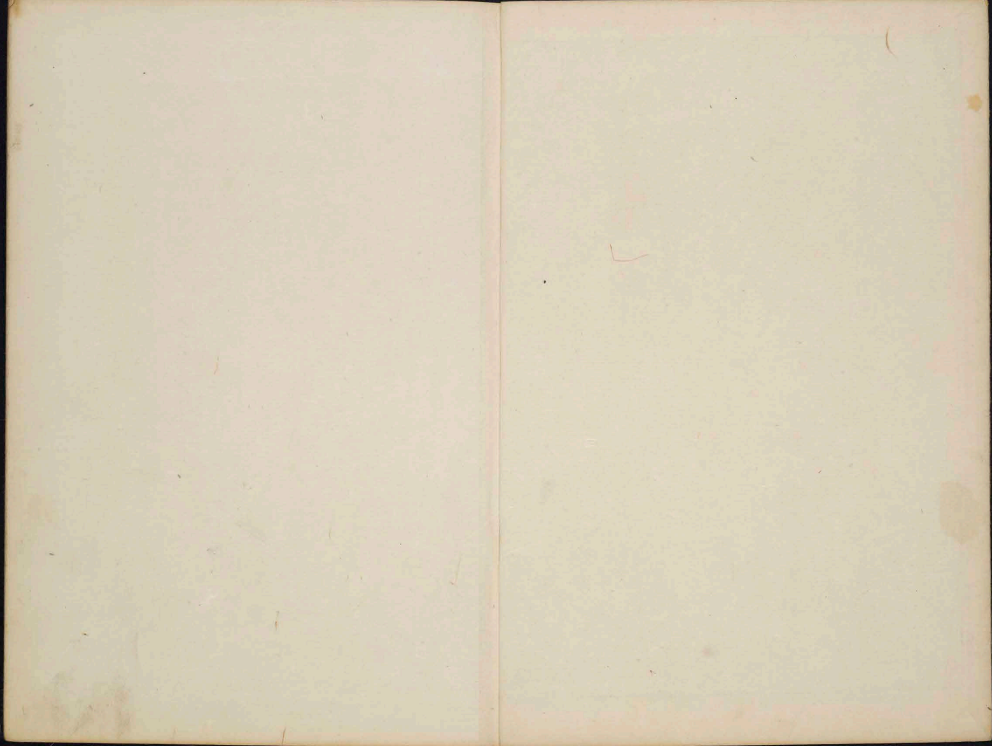


今昔物語

十二



今昔物語 一二



今昔物語集卷第十

本朝付佛法

越後國神融聖人傳雷赴塔語第一

遠江國丹生第上起塔語第二

於山階寺行維摩會語第三

於大極殿行御齋會語第四

於藥師寺行寂滅會語第五

於山階寺行涅槃會語第六

於東大寺行花嚴會語第七

黑川真賴藏書

黑川真道藏書

黑川真賴

於藥師寺行万燈會語第八

於比叡山行舍利會語第九

於石清水行放生會語第十

修行僧廣達以槁木造佛像語第十一

修行僧後砂底掘出佛像語第十二

和泉國畫惠寺銅像為盜人被壞語第十三

紀伊國人漂流依佛助存命語第十四

貧女依佛助得富貴語第十五

葛者依佛助免王難語第十六

巨所被盜持佛自然奉值語第十七

河內國八多寺佛不燒火語第十八

佛後身出藥与盲女語第十九

藥師寺食堂燒不燒金堂語第二十

山階寺燒更建立間語第二十一

於法成寺繪像大日供養語第二十二

於法成寺藥師裳姑例時日現瑞相語第二十三

開寺駝牛化迦葉佛語第二十四

伊賀國人母生牛来子家語第二十五



奉入法花經管自然延語第廿六

真化成法花經第廿七

肥後國書生免羅刹難語第廿八

沙弥所持法花經不燒給語第廿九

巨願西所持法華經不燒給語第卅

僧死後立殘在山誦法花語第卅一

横川源信僧都語第卅二

多武峯增賀聖人語第卅三

書寫山性空聖人語第卅四

神名實實持經者語第卅五

天王寺別當道命阿闍梨語第卅六

信誓阿闍梨依經力活父母語第卅七

天台圓久於葛木山聞仙人誦經語第卅八

愛宕護山好返持經者語第卅九

金峯山蘆嶽良羊持經者語第卅十

越後國神融聖人傳雷起塔語第一

今昔越後國<sub>ニ</sub>聖人有<sub>ケリ</sub>名<sub>ヲ</sub>ハ神融<sub>ト云フ</sub>世<sub>ニ</sub>克<sub>シ</sub>小<sub>ニ</sub>大<sub>ニ</sub>德<sub>ト</sub>  
云<sub>フ</sub>ハ此<sub>レ</sub>也<sub>ハ</sub>幼<sub>キ</sub>稚<sub>ノ</sub>時<sub>ヨリ</sub>法<sub>華</sub>經<sub>ヲ</sub>受<sub>テ</sub>持<sub>テ</sub>晝<sub>ニ</sub>夜<sub>ニ</sub>讀<sub>ミ</sub>奉<sub>ル</sub>以<sub>テ</sub>  
役<sub>トシ</sub>年<sub>来</sub>ヲ經<sub>ル</sub>久<sub>ク</sub>勤<sub>ミ</sub>佛<sub>ノ</sub>道<sub>ヲ</sub>行<sub>フ</sub>事<sub>ヲ</sub>怠<sub>ル</sub>事<sub>ヲ</sub>无<sub>シ</sub>然<sub>レ</sub>ハ諸  
人<sub>ノ</sub>此<sub>ノ</sub>聖<sub>人</sub>貴<sub>ヒ</sub>敬<sub>フ</sub>事<sub>ヲ</sub>无<sub>限</sub>而<sub>レ</sub>間<sub>ク</sub>其<sub>ノ</sub>國<sub>ニ</sub>山<sub>ノ</sub>寺<sub>ヲ</sub>有<sub>リ</sub>國  
上<sub>ト</sub>云<sub>フ</sub>而<sub>レ</sub>其<sub>ノ</sub>國<sub>ニ</sub>住<sub>ム</sub>人<sub>有</sub>專<sub>ニ</sub>心<sub>ヲ</sub>獲<sub>テ</sub>此<sub>ノ</sub>山<sub>ニ</sub>塔<sub>ヲ</sub>起  
タ<sub>リ</sub>供<sub>養</sub>ト<sub>モ</sub>為<sub>シ</sub>間<sub>ニ</sub>俄<sub>ニ</sub>雷<sub>電</sub>霹<sub>靂</sub>此<sub>ノ</sub>塔<sub>ヲ</sub>訛<sub>レ</sub>壞<sub>テ</sub>雷  
空<sub>昇</sub>又<sub>テ</sub>願<sub>主</sub>泣<sub>キ</sub>悲<sub>テ</sub>歎<sub>フ</sub>事<sub>ヲ</sub>无<sub>限</sub>然<sub>レ</sub>此<sub>ノ</sub>自<sub>ラ</sub>然<sub>チ</sub>有<sub>ル</sub>  
事<sub>也</sub>思<sub>テ</sub>即<sub>チ</sub>久<sub>ク</sub>改<sub>メ</sub>此<sub>ノ</sub>塔<sub>ヲ</sub>造<sub>ツ</sub>供<sub>養</sub>ト<sub>モ</sub>思<sub>フ</sub>程<sub>ニ</sub>

前ノ如ク雷下テ訛壞テ遂サル事ヲ歎キ悲テ猶改メテ塔ヲ  
造ツ此ノ度雷ノ為ニ塔ヲ被壞ル事ヲ止トム心ヲ聖泣<sup>ニ</sup>願  
祈ル間ニ彼ノ神融聖人來テ願主ニ向テ汝<sup>ニ</sup>歎ク事无カ  
我レ法花經ノカヲ以テ此ノ度雷ノ為ニ此ノ塔ヲ不令壞テ汝カ  
願ヲ令遂ム願主此レヲ聞テ掌ヲ合セテ聖人ニ向テ泣ク恭敬  
礼拜<sup>ニ</sup>喜<sup>ク</sup>事无限<sup>ニ</sup>聖人塔ノ下ニ來リ居テ一心ニ法花經ヲ  
誦ス暫許有テ空陰リ細ナル雨降テ雷電霹靂ス願主此レヲ  
見テ恐怖<sup>シ</sup>此レ前ノ如ク塔ヲ可懷キ前相也ト思<sup>フ</sup>歎<sup>ク</sup>悲<sup>ム</sup>  
聖人ハ指<sup>シ</sup>獲<sup>テ</sup>音ヲ舉テ法華經ヲ讀奉<sup>ル</sup>其時ニ年十五

六許ナル童空ヨリ聖人前ニ随<sup>リ</sup>其ノ形ヲ見<sup>ル</sup>頭鬚蓬<sup>ク</sup>如<sup>ク</sup>  
乱<sup>テ</sup>極<sup>テ</sup>恐<sup>シ</sup>氣也其ノ身ヲ五所被縛<sup>リ</sup>童淚ヲ流<sup>シ</sup>起<sup>キ</sup>卧<sup>シ</sup>  
辛<sup>ク</sup>苦<sup>シ</sup>惱<sup>ル</sup>乱<sup>ニ</sup>音ヲ舉<sup>テ</sup>聖人申<sup>ク</sup>聖人慈悲ヲ以テ我レヲ免<sup>ス</sup>  
給<sup>テ</sup>我<sup>レ</sup>此<sup>レ</sup>後更<sup>ニ</sup>此ノ塔ヲ壞ル事不有<sup>シ</sup>ト聖人童人向テ汝<sup>ニ</sup>  
何許ノ惡心ヲ以テ此ノ塔ヲ度壞<sup>ル</sup>童云此ノ山地主ノ神我  
ト深キ契<sup>リ</sup>有<sup>リ</sup>地主ノ神云我ガ上ニ塔ヲ起<sup>ツ</sup>我<sup>レ</sup>住<sup>ス</sup>所无<sup>カ</sup>ル此ノ  
塔ヲ可壞<sup>レ</sup>ト我<sup>レ</sup>此ノ語ニ依テ度度塔ヲ壞<sup>レ</sup>而今法花經ノ  
力不思議<sup>ニ</sup>依<sup>テ</sup>我<sup>レ</sup>吉<sup>ク</sup>被縛<sup>ス</sup>然<sup>レ</sup>速<sup>ク</sup>地主ノ神ヲ他<sup>ノ</sup>所ニ  
令移去<sup>メ</sup>テ永<sup>ク</sup>逆<sup>心</sup>ト<sup>ス</sup>聖人云汝<sup>ニ</sup>此<sup>レ</sup>後<sup>ニ</sup>佛法ニ随<sup>テ</sup>

逆罪ヲ造ル事无カレ然此ノ寺ヲ見ルニ更ニ水便无シ逆ニ谷  
下テ水ヲ汲ム煩ヒ多シ何ソ汝ナ此ノ取ニ水ヲ可出シ其ヲ以テ住僧  
便ト爲メ若シ汝ナ水ヲ出ス事无ク我レ汝ヲ縛テ年月ヲ送ルト云フ  
不令去シ然汝ナ此ノ東西南北四十里ノ内ニ雷電ノ音ヲ不可成  
童跪テ聖人ノ言ヲ聞テ答テ申サク我レ聖人ノ言如ク水ヲ可出シ  
然此ノ山ノ外四十里ノ間ニ雷電ノ音ヲ不成シ何況ヤ向ヒ来ル事ナ  
云フ聖人雷ヲ免ミツ其ノ時ニ雷當キ中ニ瓶ノ水ヨリ一滴受テ指ヲ以  
巖ノ上ヲ蹴穿チ大ニ動シ空ニ飛昇ヌ其ノ時彼ノ巖ノ穴ヨリ清キ  
水涌出ツ願主塔ヲ不被壞サル事ヲ喜ヒ悲ムテ本意ノ如ク供養シ

此ノ山ノ住僧ハ水便ヲ得ル事ヲ喜テ聖人ヲ礼ス其ノ後數百歳ヲ送  
ル云フ塔壞ル事无シ然諸ノ取ニ雷電震動スト云フ此ノ山ノ東西  
南北四十里ノ内ニ于今雷ノ音ヲ不聞ヌ然其ノ水不絶ステ于今有リ  
雷ノ推言錯ツ事无シ實此レ法化經ノ力也然聖人ノ誓ヒノ實ハ  
事ヲ知り施主ノ深キ願ノ是ル事ヲ皆人貴ヒケリ語リ傳ルトヤ  
遠江國丹生第上起塔語第二

今昔聖武天皇ノ御代ニ遠江ノ國般由ノ郡ノ卿ニ丹生ノ直  
第上ニ有ケリ心ヲ發テ塔ヲ造ト思願有ケリ而ルニ公ノ營无隙シ  
其ノ願ヲ不遂ステ羊来ヲ經ヒ此ノ事ヲ思歎ク事无限而ル間第

上寿年六十三云云羊不慮サレ程壞ハ任シ茅上并家人此ト  
奇異思歎之間月滿テ平ニカ女子ノ産セリ茅上ニ産セ事ヲ  
喜テ其ノ生シ夕ヲ見テ九ノ子ヲ捲テ開ク事无自然ラ此レ有ル  
事カト疑ヒテ父母此レ開カム為シテ弥ヨ固ク捲テ不開ス母此レ有ル  
事无限シ父有テ母ニ云ク汝チ齡ニ可産キ齡非テ産セリ然其レ  
依テ根ヲ不具テ生セル也此大ナル死也然モト汝チ縁有ル依テ我カ  
子ヲ生セリ云テ憾ニ弃ル事无ク悲ニ養ハ間漸ク長大ニ其レ兒ノ  
形貞端ニル事无並シ而間兒年七歳ニ成ル始メテ其子ヲ開テ  
父母告ク父母喜テ此レ見ル開タル掌中佛ノ舍利ニ粒有リ

父母此レ見テ思フ此レ見テ手ニ佛舍利ヲ捲テ生ルタ此レ只一人  
非サル思テ弥ヨ傳ハシ養テ諸ノ人ニ此レ舍利ヲ

捲タル事ヲ告テ令知ム聞ク人皆此ト貴ヒ讚ム此ノ事世ニ  
廣ク聞テ國ノ司郡ノ司皆貴フ其後第上此ノ塔ヲ起トム  
為シ我カ力ニ不堪テシ知識ヲ引キ物ヲ集メテ其ノ郡有ル盤  
田子ノ内五重ノ塔ヲ起テ彼舍利ヲ安置シ奉テ遂ニ思フ  
如ク供養シ塔ヲ供養シテ後其ノ見衆ノ程ヲ不經テシ死ス父母戀ヒ悲ムト云ト甲斐无クテ止智リ有ル人ノ云ク  
此ノ願ヲ不遂サル事ヲ令遂カ為シ佛化シテ舍利具シテ生



来給テ塔ヲ起テ供養テ後隱レ給ルトス也トナニ父母告ケ令知ケル實ニ可産キ齡ニ非テ生セル舍利ヲ捲非レ以テ然カ可知其塔于今有リ般由寺ノ内ニ塔也トナナ語リ傳ルトヤ於山階寺行維摩會語第三

今昔山階寺ニ維摩會ヲ行フ此ハ大織冠内大臣御忌也彼大織冠本ノ姓ハ大中臣ノ氏而ルニ天智天皇ノ御代ニ勝原ノ姓ヲ給テ内大臣ニ成給テ十月ノ十六日ニ失テ給ハレ十日ヨリ始テ七箇日此會ヲ行フ此會ハ朝ノ多ノ誨會ノ中ニ勝タル會ハレ震且ニモ聞ク此會ノ葦ハ昔

大織冠山城ノ國守治郡ノ山階ノ卿末原ノ家ニ

身ニ病有テ久シ煩ヒ給ラ間公ニ仕給ラス而間百濟國ヨリ来

此尼有リ若クハ法明ト云織冠御許ニ来シ大織冠尼ニト

宣シ沙カ本國ニ此病為ル人有キヤ否ヤト尼谷テ云ク有ト

大織冠宣ク其ハ何ニカ治トニ谷テ云ク其病醫カカモ

不及ス醫師モ不叶カリ只維摩居士ノ形ヲ顯シテ其ノ御

前ニ維摩經ヲ讀誦カバ即チ喻トキ大織冠此ヲ聞給テ

忽チ家内ニ堂ヲ起テ維摩居士ノ像ヲ顯ハシ維摩經ヲ

令誨給ラ即チ其ノ尼ヲ以テ誨師トス初ノ日先ツ問ク疾



品ヲ誨ニスル大織冠ノ御病即チ癒エ給ヒ然レ喜ヒ給テ尼  
并ニテ明年ヨリ永ク毎年ニ此レヲ行フ間大織冠失給テ後  
此ノ事絶ヌ大織冠ノ御子淡海公其ノ流ヲ傳ヘ給フト未  
年若クモ父失給以レ此ノ事ヲ不知給サル漸ク仕上テ大臣ノ  
位ニ至リ給ヌル時其人チ病御ス其ノ崇占フ祖ノ御時ノ  
法事ヲ断名宗ト云リ此レニ依テ糸改テ維摩經ヲ誨スル事  
蒞ニテ行フ間其ノ時ハ事无キ智者ノ僧ヲ以テ誨師トシ  
取ルニ拜行フ遂ニ彼ノ山階ノ末原ノ家ヲ運移シテ造レル依テ  
奈良京起ル南<sub>ニ</sub>山階寺ト云リ彼ノ會其ノ山階寺ニ

行フ永和元年ト云フ年ヨリ始テ永ク山階寺ニ置ク毎年ノ公  
事トシ藤原ノ氏ノ弁官ヲ以テ勅使トシ于今下遣テ被行  
ス諸寺諸宗ノ學者ヲ撰テ此ノ會ノ誨師トシ毎年其ノ  
賞ヲ以テ僧總ニ任セテ此定例トス聽衆ニ諸寺諸宗ノ學  
者ヲ撰テ係リタス藤原ノ氏上達部ヨリ始メテ五位至<sub>ニ</sub>手合衣ヲ  
縫テ此ノ會ノ僧ニ施ス惣テ會ノ儀式嚴重サヨリ始メテ誨經論  
義微妙ナル事昔ノ淨名ノ流不異ス佛供僧供ハ皆大國ノ  
饌ヲ學フテ餘所不<sub>レ</sub>所學ス朝ニ佛法ノ壽命ヲ継キ王法ノ  
礼仪ヲ敬フ事ハ只此ノ會限リ然レ公私此ヲ貴フ事不愚

ト語リ傳ハトヤ

於大極殿被行御音會語著四

今昔高野姫ノ天皇申ス帝王御リニケ 聖武天皇御娘安

御身御トモニ 御身ノ才有テ文ノ道ヲ極ムニケ 御ルニケ 其御時

大極殿テニ御音會ヲ被始行タル也ケリ大極殿ヲ庄テ正月ノ

八ヨリ十四ニ至ニテ七十七夜ヲ限、晝、寂勝王任ヲ誨ニ夜ハ吉

祥懺悔ヲ行ヒ給フ其ノ寂勝王任ヲ誨スル誨師ニハ山階寺、

維摩會ノ去年、誨師勤ム人ヲ用廳衆法用僧皆諸寺、

元<sup>キ</sup>學生ヲ撰ヒ召ス結願ノ日、天皇其ノ誨師及ヒ聽衆ノ

内ニ請ヘテ布施ヲ給ヒ供養シ給フ也誨師ヲハ高床ニ令居テ

皇禮拜シ給フ此ノ寂勝王任佛説ト給可也也吉祥懺

悔、此レヲ行フ人五穀成就シ諸ノ願思事皆心ニ 同、

任ニ説給フ此 依テ此、天皇心ニ悟リ廣ク 國ヲ

護カム為此ノ會ヲ始メテ 永キ事トス今不絶ス然レハ大臣公

卿<sup>ミ</sup>皆心ヲ至シテ力ヲ加リタム也此レ時ニハ大極殿ニ行幸有テ此

會ヲ天皇拜シ給フ皆此レ任ニ説クカキ也也諸國ノ國分寺

ニテ此ノ會ヲ同時ニ行フ然レハ此ノ朝ノ勝ルヤ勤ム偏ニ此ノ會

ニ有リ高野姫、天皇神護景雲二年ト云フ年ノ正月ノ

後七日此會ヲ始メ置テ給フ此ノ御音會ト云フナリ語傳ハヤ  
於藥師寺行寂勝會語第五

今昔天智天皇至藥師寺ヲ建給テ後佛法盛而間涼和  
天皇ノ御代ニ中納言後三位兼行中務卿直世王云人有身  
戈有リ心悟リ有テ内外ノ道達シ其人天長七年ト云フ年天皇  
養シテ云ク彼藥師寺ニ毎年七百ヲ限テ法會ヲ行ヒテ天下ヲ  
令榮 帝ヲ令祈カガ為ニ寂勝王經ヲ誦シテ永キ事ト云フ帝王宣  
ハシ申ス斯可然シ速ニ申スカ如ク行ヒテ代々帝王ノ御後ノ人ヲ以テ  
檀越ト可為シト此レ依テ其ノ年三月廿七此會ヲ始メ行フ寂

勝王經ヲ誦讀シテ永キ事ト云フ帝王ノ宣ハシ申ス斯可然シ速ニ  
申スカ如ク行ヒテ摩訶之音ニ會テ誦師ヲ用ヒ聽衆ハ諸寺諸宗  
學者ヲ撰テ條々誦經論義皆維摩會ノ如ク勅使ヲ  
遣シテ被行シ誦讀聽衆布施ヲ給テ事不思僧供ハ寺ニ  
付テ抑モ此ノ寺檀越代々天皇ノ御後ノ人ヲ可用シト宜旨  
有テ源氏ノ姓ヲ給ヒテ御寺ノ子孫ヲ以テ檀越トス然レハ源氏ノ  
上臈ヲ以テ此レ用然レハ此會ノ勅使ニ源氏ヲ下遣ス也然レハ  
維摩會御音會此ノ寂勝會ヲ三會ト云フ日本國大寺會  
此レ不過ス誦師ハ同人此ノ三會ヲ勅ハシ誦ト云官テ此ノ三

會講師勞ヲ以テ  
會也ハ語リ傳ルトヤ

位ヲ被

然レハ此ノ像會勝ル

於山階寺行涅槃會語第六

今昔山階寺涅槃會ト云フ會有リ此二月ノ十五日釋迦  
如來涅槃ニ入給ヒ且然レハ彼寺僧等昔沙羅林儀式  
思ラニ无キ草木ツ皆其ノ知テ意慕ノ形ナ有キ何況ヤ心有リ  
悟リ有ラス人ノ釋迦大師ノ恩德ヲ報シ奉シト儀思テ彼寺  
佛ノ釋迦如來ニ在セハ其ノ御前ニ彼二月ノ十五日ノ法會ヲ  
行フ也ケリ四邑ノ羅漢ハ威儀調三部伎樂ハ音ヲ散ス而ル

此會儀式初メハ少シ愚也ケル尾張國ノ書生ハ者有リ國司  
政任ル事ヲ見テ心ヲ佛法ニ係テ頭ヲ剃テ本國ヲ去ケ思ヒ間山  
階寺僧善殊僧ニ云フ人請ヲ得テ彼國ニ此書生大意思  
有レ依テ彼僧ニ伴ヒテ本國ヲ弃テ山階寺行テ頭ヲ剃リ衣ヲ  
浴テ彼僧ニ弟子ト成ヌ名ヲ壽廣ト云フ本ヨリ心淨テ悟リ賢ハカク正  
教道ヲ學ビ音樂ノ方ヲ知リ然レ世ノ人皆此ノ壽廣ヲ敬ヒ貴ヒ  
和尚ノ名ヲ得タリ而間此壽廣更ニ此涅槃會儀式ヲ造ラ色  
衆ヲ調樂器ヲ削テ改メテ嚴重行ハリ而レ其ノ明目尾張國  
斐田明神童子託テ壽廣和尚示シテ宣フ汝ハ此本我カ國



人也而<sup>レ</sup>今貴<sup>キ</sup>會ヲ行<sup>フ</sup>ト聞<sup>テ</sup>我昨日聽<sup>ク</sup>聞<sup>ク</sup>為<sup>シ</sup>逆<sup>ニ</sup>來<sup>リ</sup>界<sup>イ</sup>

中<sup>ハ</sup>悉<sup>ク</sup>佛境界<sup>ト</sup>成<sup>テ</sup>奈良坂<sup>ロ</sup>ニ梵<sup>王</sup>帝釋<sup>四</sup>大天王<sup>皆</sup>護<sup>ル</sup>

給<sup>ハ</sup>我<sup>ト</sup>寄<sup>ル</sup>事力<sup>不</sup>及<sup>テ</sup>不<sup>レ</sup>聽<sup>ク</sup>聞<sup>ス</sup>然<sup>レ</sup>歎<sup>キ</sup>思<sup>フ</sup>事无限<sup>ニ</sup>

猶<sup>何</sup>カ<sup>ニ</sup>此會<sup>ヲ</sup>聽<sup>ク</sup>聞<sup>セム</sup>為<sup>シ</sup>ト壽<sup>廣</sup>此<sup>ヲ</sup>聞<sup>テ</sup>明神<sup>ヲ</sup>哀<sup>ム</sup>

云<sup>ク</sup>昨日<sup>ノ</sup>法<sup>ヲ</sup>為<sup>シ</sup>來<sup>リ</sup>給<sup>ケル</sup>己<sup>レ</sup>更<sup>ニ</sup>知<sup>リ</sup>不<sup>レ</sup>奉<sup>リ</sup>然<sup>レ</sup>執<sup>田</sup>明

神<sup>脚</sup>為<sup>シ</sup>殊<sup>ニ</sup>志<sup>ニ</sup>然<sup>レ</sup>此會<sup>ヲ</sup>行<sup>ハ</sup>公<sup>ニ</sup>歌<sup>舞</sup>漂<sup>然</sup>法<sup>花</sup>經<sup>首</sup>部<sup>ヲ</sup>

讀<sup>誦</sup>昨<sup>日</sup>如<sup>ク</sup>俄<sup>ニ</sup>法會<sup>ヲ</sup>行<sup>ハ</sup>然<sup>レ</sup>執<sup>田</sup>明神<sup>此</sup>ヲ聽<sup>ク</sup>

聞<sup>テ</sup>事<sup>疑</sup>不<sup>レ</sup>有<sup>シ</sup>思<sup>フ</sup>非<sup>ニ</sup>羊<sup>法</sup>花<sup>經</sup>書

寫<sup>シ</sup>此<sup>ヲ</sup>誦<sup>シ</sup>永<sup>ク</sup>百<sup>法</sup>會<sup>ヲ</sup>行<sup>フ</sup>此<sup>ヲ</sup>法<sup>花</sup>會<sup>ト</sup>云<sup>フ</sup>其

後<sup>此</sup>兩<sup>會</sup>寺<sup>營</sup>テ<sup>今</sup>不<sup>レ</sup>絶<sup>ス</sup>此<sup>ヲ</sup>思<sup>フ</sup>實<sup>ニ</sup>心<sup>有</sup>人<sup>必</sup>

此<sup>涅</sup>縣<sup>會</sup>可<sup>レ</sup>聽<sup>ク</sup>聞<sup>ク</sup>事<sup>也</sup>此<sup>世</sup>人<sup>皆</sup>釋<sup>迦</sup>四<sup>部</sup>ノ<sup>脚</sup>弟子<sup>也</sup>

也<sup>專</sup>入<sup>佩</sup>日<sup>ヲ</sup>思<sup>フ</sup>此<sup>會</sup>參<sup>リ</sup>眞<sup>罪</sup>業<sup>ヲ</sup>滅<sup>シ</sup>淨<sup>土</sup>生<sup>事</sup>

疑<sup>不</sup>有<sup>シ</sup>思<sup>フ</sup>然<sup>レ</sup>人<sup>ノ</sup>廣<sup>ク</sup>傳<sup>ル</sup>樣<sup>此</sup>國<sup>ノ</sup>人<sup>世</sup>ヲ<sup>背</sup>テ

冥<sup>途</sup>至<sup>シ</sup>時<sup>閻</sup>魔<sup>王</sup>冥<sup>官</sup>在<sup>テ</sup>汝<sup>ハ</sup>山<sup>階</sup>寺<sup>ノ</sup>涅<sup>縣</sup>會<sup>ヲ</sup>禮

ヤ<sup>キ</sup>否<sup>ヤ</sup>ト<sup>問</sup>給<sup>フ</sup>此<sup>ニ</sup>依<sup>テ</sup>涅<sup>縣</sup>會<sup>ヲ</sup>參<sup>ル</sup>道<sup>俗</sup>男<sup>女</sup>皆<sup>此</sup>

會<sup>ノ</sup>供<sup>花</sup>唐<sup>花</sup>ヲ<sup>取</sup>眞<sup>途</sup>驗<sup>能</sup>云<sup>リ</sup>此<sup>事</sup>ハ<sup>虚</sup>實<sup>ヲ</sup>不<sup>レ</sup>知

ト<sup>云</sup>ト<sup>人</sup>ノ<sup>語</sup>リ<sup>傳</sup>ル<sup>所</sup>也<sup>但</sup>此<sup>會</sup>ノ<sup>儀</sup>式<sup>作</sup>法<sup>舞</sup>樂<sup>ノ</sup>

興<sup>微</sup>妙<sup>テ</sup>他<sup>所</sup>不<sup>レ</sup>似<sup>ス</sup>心<sup>ノ</sup>及<sup>フ</sup>所<sup>非</sup>ス<sup>極</sup>樂<sup>モ</sup>此<sup>ヤ</sup>有<sup>シ</sup>ム<sup>ト</sup>

人云ムル日本第一事也ナ語り傳ルトヤ

於東大寺行花叢會語第七

今昔聖武天皇東大寺ヲ造リ給テ先開眼供養ニ給フニ

婆羅門僧云ト云フ人天竺ヨリ来リ給テ行基并テ其ヲ知テ

其人ヲ勸メテ其ヲ誨師トシ供養ニ給トム為ルニ讀師ニ誰人

ヲカ可キ請キト思食ニ煩ケル天皇御夢ニ心事ニ无キ人来テ告テ

云ク開眼供養ノ日朝寺ノ前ニ先ツ来ラム者ヲ以テ僧俗ヲ

不撰ヌ貴賤ヲ不嫌ヌ讀師ニ可請キ也ト告クト見テ夢悟メ給又

其ノ後天皇此事ヲ深ク信シ給テ其ノ日朝寺ノ前ニ使ヲ遣テ

令見メ給フ二人老翁ヲ籬ヲ荷テ来レリ其ノ籬ニ鱈ト云フ魚ヲ

入ルト使シ此ノ老翁ヲ引テ天皇御前ニ將テ奏テ此ノ取初ニ出来ル

人ト申ス天皇此ノ翁定キ様有ル者ナラフ思ヒ疑テ忽シ翁ノ法眼ヲ

令著メテ其ノ供養ノ讀師トセム翁ノ申ク然レ更ニ其ノ器ニ

非ス牟未請ヲ行ヲ持行以テ侵テ世ヲ過ス者也然レト天

皇此許ニ不給テ既ニ其ノ時ニ云讀師ト並テ高座ニ登セ

籬ヲ鱈ヲ入テ高座ノ上ニ置ツ籬ヲ荷ケル杖ヲハ堂ノ前ノ東

方ニ安立セ既ニ供養畢ニ誨師高座ヨリ下給フ此ノ讀

師ハ高座ノ上ニ搔消ツ様ニ失ヌ其ノ時ニ天皇然リ此ノ夢ヲ告



有レ、以者ニハ非ヤリケ信シ給ヒテ此ノ籙ヲ見給ハハ心ヲ歸入トリ  
見トモシ花嚴經八十卷ニテ御ニス其ノ時ニ天皇泣ク礼拜シ  
宣ク我カ願ノ誠ニ依テ佛ノ来リ給ルケ也トテ弥ヨ信ヲ嚴給事  
无限ニ此ト天平勝寶四年ト云フ年ノ三月ノ十四也其ノ後  
天皇此ノ開眼供養ノ日ヲ以テ毎年ニ不闕ス此ノ花嚴經ヲ誦  
テ一日ノ法會ヲ行ヒ給フ其ノ會于今不絶テ行フ此レヲ花嚴  
會ト云フ寺内ノ僧等年ノ内ノ營テ法眼ヲ調テ諸僧ヨリ公  
家ニ勅使ヲ遣ヒテ音樂ヲ奏シテ行ヒ給フ心有ラム人ハ必ス参テ  
其ノ經ヲ礼シ可奉シ其ノ鯖荷ヨリ杖于今御堂ノ東方ニ庭

有リ其ノ長増ル事无ク冬不榮テ常ニ枯多相シテ有ムナ語  
傳トヤ

### 於藥師寺行万燈會語第八

今昔藥師寺ノ万燈會ハ其ノ寺僧惠達カ始メ行タル也晝本  
願藥師經ヲ誦シテ一日ノ法會ヲ行フ寺ノ僧法眼ヲ調ヘテ昏色  
衆多リ音樂ヲ宗テ歌舞无藻ニ夜ハ万燈ヲ挑テ様ニ飭レリ  
此皆寺僧ノ營ミ檀越ノ奉加也三月ノ廿三日ヲ定テ其ノ會  
于今不絶ス此朝ノ万燈會此ト始リ彼ノ惠達後ニハ僧都ニ成  
ル生タル時ニ此會ヲ自ラ行フ死タル時ニ條テ寺ノ衆ニ付リ彼ノ惠達

僧都ヲハ寺ノ西山ニ葬セリ此ノ万燈會ヲ行フ夜其墓必光  
有リ此ヲ思フニ極テ哀レニ貴キ事ムテナ有ル心有ラム人必ス可结缘キ  
會也トナ語リ傳ルタトヤ

比叡山行舍利會語第九

今昔慈覺大師震旦ヨリ多佛舍利ヲ持渡リテ貞觀二年  
云々年惣持院ヲ起テ舍利會ヲ始メ行ヒテ永ク此山ニ傳置ク  
多ク僧ヲ請シ音樂ヲ調テ一日法會ヲ行フ滿山僧此ノ事ヲ營テチ  
今不絶ス但シ日ヲ定ムル事无シ只山ニ花ノ盛ナル時ヲ契ル而山ノ  
座主慈惠大僧此ノ會ヲ母礼ガム為ニ 年月 日舍利ヲ

下ニ奉テ吉田ト云フ所ニテ此ノ會ヲ行フ多ク僧ヲ請シ音樂ヲ調テ日  
法會ヲ行ヒケ其ノ比微妙キ事ケルニ其ノ後山座主 此ノ

舍利會ヲ京中ノ上中下ノ女ノ礼ニ不給又事極テ口惜キ事也ト  
先ツ舍利ヲ法興院ニ下奉ル京中ノ上中下ノ道俗男女悉テ  
礼ニ惶ル事无限ニ 年ノ事也遂ニ四月日祇陀林寺ニ

舍利會ヲ行フ舍利ヲ法興院ヨリ祇陀林ニ渡シ奉ル間餘ニ不  
似ス微妙ニ二百余人ノ請僧四色ノ法眼ヲ著シテ定者二人先トシニ  
行ニ列セリ唐高麗ノ舞人樂人菩薩鳥蝶ノ童无右列セリ音  
樂ノ音微妙シ舍利輿ヲ持奉ル者頭ニ甲ヲ著ラ身ニ錦ヲ著

朱雀登り行列作法實貴犬路ノ左右杖數无澤シ小  
一条ノ院入道殿ノ御杖數ヲ始メテ自餘ヲ思可遣道程ハ  
寶樹共多ク值テ空ハリ色シ花令降僧香爐共種シ香  
燒キ薰シ事微妙シ祇陀林安置シ奉心シ法會儀式舞樂  
終日有テ極テ誌シ本ヨリ祇陀林ヲ庄嚴セル事極樂ノ如シ其ノ  
後舍利ノ内ニ宮ニ渡奉テ山ニ返シ送り奉ケル語傳ルトヤ  
於石清水行放生會語第十

今昔八幡大菩薩前生此國ノ帝王ト御レケテ時表

軍ヲ引將テ自ノ出立セ給ケル多人ノ命ヲ斂サセ給ヒテ

初大隅國ハ幡大井ト現ハレ在シテ次ニ宇佐ノ宮遷

レ給ヒテ遂ニ此ノ石清水跡ヲ垂レ在テテ多僧俗ノ神人ヲ以テ

負ス不知又生類ヲ令買放シ給フ也然レハ公モ御詭宣ニ依テ諸

國放生ノ新ク死テ其ノ御願ヲ助ケ奉ラセ給フ此レニ依テ

年ノ内ニ此ノ放生ヲ行フ事无量シ然テ毎年ノ八月十五ヨ

定テ大井ノ寶前ヨリ宿院ニ下ラセ御テ此ノ放生ノ負ヲ申シ

上ル大キニ法會ヲ儲テ寂勝王經ヲ令誦メ給フ其ノ故ハ彼ノ

經ニ流水長者カ放生ノ功德ヲ佛說給フ故也然レハ此ノ會ヲ

放生會ト云フ然テ其ノ下サセ御ナス儀式實ニ嚴重ナル事

新多御ニ時如公此御行ヲ貴ヒ奉ラセ給テ行幸准ニテ  
上卿宰相ヲ始テ弁史外記寺皆叅テ事ヲ行フ六衛府  
ノ陣モ各兵杖ヲ帶ニテ仕事行幸ニ異ス况ヤ僧ハ威  
儀ヲ調テ請僧タリ唐高麗ノ音樂ヲ奏ス法會後相撲  
行ヒ日内ニ返ラセ給フ極テ貴キ會也心有ラムハ此ノ日ヲ知テ  
放生ヲ行ハ定メテ大菩薩我ガ御願ヲ貴ヒ奉ルニ依テ哀レニ  
喜<sup>セ</sup>給公事疑<sup>ト</sup>不有<sup>ラ</sup>此ノ國本ヨリ大井御護<sup>リ</sup>依テ持ツハ  
此ノ放生會日專ラ叅<sup>リ</sup>會テ礼拜<sup>シ</sup>可奉<sup>キ</sup>也此ノ日ハ心  
御願<sup>ニ</sup>依テ雨降<sup>リ</sup>御トス思<sup>ハ</sup>哀<sup>レ</sup>悲<sup>キ</sup>也昔シ大菩薩薩

宇佐宮御時大安寺ノ僧行教ト云フ人彼ノ宮叅<sup>テ</sup>復<sup>ヒ</sup>シ  
大菩薩示<sup>シ</sup>給ク我<sup>レ</sup>玉城ヲ護<sup>カ</sup>ラム為<sup>ニ</sup>親ク還<sup>ラ</sup>ト思<sup>フ</sup>而<sup>シ</sup>汝<sup>ニ</sup>  
呉<sup>テ</sup>行<sup>カ</sup>思<sup>フ</sup>ト行教此<sup>レ</sup>ヲ聞<sup>テ</sup>謹<sup>ム</sup>テ礼拜<sup>シ</sup>テ奉<sup>ル</sup>忽<sup>シ</sup>行教  
著タル衣<sup>ニ</sup>金色ノ三尊ノ御安<sup>ニ</sup>還<sup>リ</sup>付<sup>ル</sup>也御<sup>ト</sup>然<sup>レ</sup>行  
教大安寺ノ房<sup>ヲ</sup>將<sup>テ</sup>安置<sup>シ</sup>奉<sup>テ</sup>恭敬<sup>シ</sup>供養<sup>ス</sup>奉<sup>ル</sup>事无限<sup>ニ</sup>  
然<sup>レ</sup>其<sup>ノ</sup>ヨリ今<sup>ノ</sup>石清水ノ宮ニ還<sup>ラ</sup>セ給<sup>ヒ</sup>其<sup>レ</sup>モ御託宣<sup>ニ</sup>依<sup>テ</sup>  
所<sup>ヲ</sup>撰<sup>ヒ</sup>テ宮<sup>ヨリ</sup>皇<sup>ニ</sup>  
下<sup>ニ</sup>テ此<sup>レ</sup>ヲ

見<sup>テ</sup>其<sup>ノ</sup>所<sup>ヲ</sup>點<sup>テ</sup>寶殿ヲ造<sup>ル</sup>也其<sup>ノ</sup>後行教常  
申<sup>シ</sup>兼<sup>ト</sup>ソル語<sup>リ</sup>傳<sup>ル</sup>彼<sup>ノ</sup>還<sup>ラ</sup>セ給<sup>タル</sup>行教ノ衣<sup>ヲ</sup>今彼寺



有リ大安寺、房ハ南塔院ト云フ所也其ニ大菩薩暫シ却テ  
依テ寶殿ヲ造テ祝奉レリ其モ放生會ヲ行フ也彼ノ宇佐ノ  
宮モシテ同日放生會ヲ行フ然レハ此ノ放生ノ功德極テ貴シ  
此ノ放生會ハ諸國ニ大菩薩ヲ振リ奉ル所ニハ皆此ヲ行  
彼ノ行教系只人ニ非サリケ諸事ヲ大菩薩ニ面申ス給  
ハレ此ノ放生會ヲモ護リ給フナムト語り傳ルトヤ

修行僧廣達以橋木造佛像語第十一

今昔聖武天皇ノ御代二人ノ僧有ケリ名ヲ廣達ト云俗姓ハ  
下毛野ノ玄上總ノ國武射ノ郡ノ郷人也而シテ廣達佛ノ

道ヲ求テ懇修行シテ年ヲ経レ間大和國吉野ノ郡ノ金峯山ニテ  
樹ノ下居テ專ニ佛道ヲ行フ其時ニ其ノ郡ノ萩花ノ郷ニ橋有リ  
其橋本ニ梨ノ木ヲ代テ曳キ置テ年未ヲ経タリ其ノ所ニ河有リ  
秋河ト云フ其ノ河ニ彼ノ曳キ置タル梨ノ木ヲ渡シテ人并ニ牛馬此ヲ  
踏テ渡リ往反ニ而間廣達要事有テ弒出レ彼梨ノ木橋  
ヲ渡行ニ橋ノ下音有テ云ク嗚呼痛ク踏我ト廣達此ノ音ヲ  
聞テ恠テ下ヲ見レ人无シ良久其ノ所ニ徘徊シテ不過去テ此ノ  
音ニ付テ立テ見レハ此橋ノ木佛ノ像ニ造ラテ未タ不造畢サル  
木ヲ弃タル橋曳キ渡セル也ケリ廣達此ヲ見テ大ニ怖レテ

此<sup>レ</sup>踏<sup>ミ</sup>奉<sup>ケム</sup>事<sup>ヲ</sup>悔<sup>ヒ</sup>悲<sup>ム</sup>テ自<sup>ラ</sup>淨<sup>キ</sup>所<sup>ニ</sup>曳<sup>置</sup>テ木<sup>ノ</sup>向<sup>テ</sup>泣<sup>ミ</sup>  
礼<sup>拜</sup>恭<sup>敬</sup>誓<sup>テ</sup>立<sup>テ</sup>我<sup>レ</sup>縁<sup>有</sup>ルカ故<sup>今</sup>日<sup>此</sup>橋<sup>ヲ</sup>渡<sup>テ</sup>此<sup>ノ</sup>  
事<sup>ヲ</sup>知<sup>レ</sup>リ願<sup>フ</sup>ク必<sup>ス</sup>佛<sup>ノ</sup>像<sup>ヲ</sup>可<sup>ク</sup>造<sup>奉</sup>シト云<sup>テ</sup>即<sup>チ</sup>有<sup>ル</sup>縁<sup>所</sup>此<sup>ノ</sup>  
木<sup>ヲ</sup>運<sup>シ</sup>寄<sup>ヒ</sup>テ人<sup>ヲ</sup>勸<sup>メ</sup>物<sup>ヲ</sup>集<sup>メ</sup>テ阿<sup>弥</sup>陀<sup>佛</sup>施<sup>テ</sup>觀<sup>音</sup>三<sup>尊</sup>  
像<sup>ヲ</sup>奉<sup>リ</sup>ッ其<sup>ノ</sup>郡<sup>越</sup>部<sup>ノ</sup>村<sup>堂</sup>堂<sup>ニ</sup>安<sup>在</sup>シテ  
供<sup>養</sup>奉<sup>畢</sup>ヌ不<sup>レ</sup>此<sup>心</sup>无<sup>何</sup>カ音<sup>出</sup>ヤム然<sup>モ</sup>ト偏<sup>ニ</sup>佛<sup>ノ</sup>靈<sup>驗</sup>ヲ  
示<sup>シ</sup>給<sup>フ</sup>所<sup>也</sup>此<sup>ト</sup>依<sup>テ</sup>若<sup>シ</sup>人<sup>不</sup>慮<sup>サル</sup>所<sup>ニ</sup>自然<sup>ラ</sup>音<sup>聞</sup>ハ必<sup>ス</sup>  
恠<sup>テ</sup>可<sup>ク</sup>尋<sup>キ</sup>也<sup>ト</sup>ナ<sup>リ</sup>詔<sup>リ</sup>傳<sup>ル</sup>タヤ

修行僧後砂底堀出佛像語第十二

今昔駿河ノ國ト遠江ノ國ト堺ニ河有<sup>リ</sup>大井河ト云<sup>フ</sup>其<sup>ノ</sup>河ノ  
上<sup>ノ</sup>鵜<sup>田</sup>郷ト云<sup>フ</sup>所<sup>有</sup>リ此<sup>レ</sup>遠江ノ國ノ捺<sup>原</sup>郡ノ内也而<sup>ル</sup>ニ大炊  
天皇ノ御代ニ天平寶字二年ト云<sup>フ</sup>年ノ三月ニ比<sup>佛</sup>道<sup>ヲ</sup>修行  
ス人<sup>ノ</sup>僧<sup>有</sup>テ此<sup>ノ</sup>國ヲ經<sup>テ</sup>彼<sup>ノ</sup>鵜<sup>田</sup>郷<sup>ノ</sup>河<sup>邊</sup>ヲ行<sup>キ</sup>過<sup>ル</sup>時<sup>ニ</sup>沙<sup>中</sup>  
音<sup>有</sup>テ云<sup>ク</sup>我<sup>ヲ</sup>取<sup>レ</sup>ミト此<sup>ノ</sup>僧<sup>此</sup>ノ音<sup>ヲ</sup>聞<sup>テ</sup>恠<sup>ヒ</sup>思<sup>テ</sup>俳<sup>個</sup>スル間  
此<sup>音</sup>不<sup>ハ</sup>ラズ僧<sup>此</sup>ノ音<sup>ヲ</sup>何<sup>レ</sup>所<sup>ト</sup>云<sup>フ</sup>事<sup>不</sup>知<sup>テ</sup>求<sup>ケ</sup>ル人<sup>无</sup>シ過<sup>ニ</sup>  
此<sup>音</sup>沙<sup>中</sup>ニ聞<sup>キ</sup>成<sup>シ</sup>僧<sup>此</sup>レ若<sup>シ</sup>死人<sup>ヲ</sup>埋<sup>カ</sup>ル活<sup>テ</sup>云<sup>フ</sup>カ思<sup>テ</sup>堀  
テ見<sup>レ</sup>藥<sup>師</sup>佛<sup>ノ</sup>木<sup>像</sup>堀<sup>出</sup>シ奉<sup>レ</sup>リ高<sup>サ</sup>六<sup>尺</sup>五<sup>寸</sup>也左<sup>右</sup>ノ手  
闕<sup>ケ</sup>給<sup>ヘ</sup>リ僧<sup>此</sup>ヲ見<sup>ル</sup>ニ然<sup>ハ</sup>此<sup>ノ</sup>佛<sup>ノ</sup>御<sup>音</sup>也ト<sup>リ</sup>思<sup>フ</sup>ニ悲<sup>シ</sup>  
テ



泣クシテ禮拜シテ云ク此レ我カ大師ノ在ラス何ノ過在ラス此ノ水  
難ニ値給ル縁有テ既ニ我ニ値給リ我レ修理ヲ可加奉ヒ  
云テ忽ニ知識ヲ曳テ物ヲ集メテ佛師ヲ雇テ此ヲ修理シ奉テ  
彼ノ鶴田郷ニ道場シ造テ此ノ像ヲ安置シテ供養奉ツ今此レ  
鶴田寺ト云フ此也其後此ノ佛靈垂驗掲寫ナル事无限シ  
光ヲ放テ給テ其ノ國ノ人願ヒ求ル事有テ此ノ樂師佛ノ御  
許ニ詣テ祈リ請フニ必ス其ノ願ヲ滿給フ事疑ヒ无シ然レハ國ノ内  
道俗男女首ヲ伍テ恭敬シ奉ル事无限シ其ノ佛本何テ沙  
中ニ在リト云事ヲ不知ス現ニ物ヲ宣ル佛也  
人ハ必ス詣テ

可礼奉キ佛也トナ語り傳ルトヤ

和泉國畫惠寺銅像為盜人被懷語著十三

今昔聖武天皇ノ御代ニ和泉國根郡内ニ人盜人

有リ道ノ邊ニ住シテ人ヲ斂シ人ノ物ヲ盜ミ取ルヲ以テ業トス因果

不信テ常ニ諸ノ寺ニ行テ竊ニ銅佛像ヲ伺求メテ此ヲ盜

テ燒キ下シテ帶ニ造テ賣テ世ヲ渡ル然レト此人現ニ只銅工トシ

有リ而間其郡ニ畫惠寺ト云フ寺有リ其ノ寺ニ銅佛ノ像

在ニス此ノ佛ノ像忽ニ失ヒ給ヒ此盜人ノ為ニ被取ヌト疑フ其

ニ路ヲ行キ過ルル人有リ其ノ路北路ヲ馬ニ乘テ通ル間ニ其

人聞ク人ノ叫フ音歸ニ有リ叫テ云ク我ノ痛疾ニ路人此ニ聞  
息諫テ我ヲ不令打ヤレ其ノ時ニ此ノ路ヲ行ク人此ノ音聞テ  
馬ヲ馳テ疾ク進テ過キ行ク其ニ隨テ此ノ音前如ク叫ビ呻フ  
然トハ其ノ人木過テ返来トハ叫フ音急トハ又行ケ前如ク叫フ  
急返トハ又其ノ時ニ恠テ馬ヲ留メテ吉ク聞ケ鍛冶ノ音有リ  
若シ此人ヲ斂ヒルカ疑テ良久ク徘徊シテ後者ヲ竊入レテ伺  
令見レニ後者寄テ壁ノ穴ヨリ臨ケハ屋ノ内ニ銅佛ノ像ヲ  
仰ケ奉テ手豆ヲ剔缺キ鏗ヲ以頸ヲ切り奉ル後者此ヲ見テ返  
主ニ此由告ク主此ヲ聞キ定メテ此佛ヲ盜テ懷奉ル也此

叫ビ音ハ佛ノ宣ヒケ也ナリ知テ其ノ家ニ打入テ此佛ヲ損奉  
者ヲ搦ツ子細ヲ問フ答テ云ク此ニ盡患寺ノ銅ノ佛像ヲ盜スル  
也ト然ハ即チ使シ彼ノ寺ニ遣テ此事ノ虛實ヲ問フニ實ニ其ノ  
寺ノ佛被盜タリ使具ニ此ノ旨ヲ云テ其ノ時ニ寺ノ僧共并檀  
越等此事ヲ聞キ驚テ其ノ所ニ来リ集テ被懷タル佛ヲ衛  
テ各哭キ悲ムテ云ク哀ナルカ妬キカ我ガ大師何ノ過在テ此ノ  
賊難ニ値給ト云テ歎キ合ル事無限ニ其後寺ノ僧共  
輿ヲ忽ニ造テ莊テ此ノ損ニ給ル佛ヲ安置シ奉テ本ノ寺ニ返リ  
奉ル彼ノ盜人ヲハ寺ノ僧共不問討テ并ツ然トハ彼ノ捕ハタリ人

使者ヲ相見シ

上テ官ニ送ル官ニ此ノ事ヲ紀シ問フニ

盜人具ニ前ノ事ヲ陳フ此レヲ聞入具佛ノ靈驗ヲ貴ニ且ノ盜  
人重罪ヲ摠テ速ニ獄ニ禁シツ寶ニ此レヲ思フニ佛ノ御身當ニ  
痛ミ給フ事有ラム然モト靈驗ヲ示シ給フカ故ニ御音ヲ舉テ叫ビ  
給フ此レ靈驗不可思議ノ事也トナ語り傳ルタヤ

紀伊國人漂海依佛助存命語第十四

今昔白壁ノ天皇ノ御代ニ紀伊ノ國日高ノ郡ニ紀磨ト云フ  
人有ケリ心ニ因果ヲ不信スニ寶ヲ不敬ス然レハ年来海邊ニ  
住シテ綱ヲ持テ海ニ出テ魚ヲ捕ルヲ以テ朝暮ノ業トシ紀磨

二人ヲ仕フ一人ヲ紀ノ臣馬養ト云フ其ノ國ノ安諦ノ郡ノ吉倫ノ

郷ノ人也一人ハ中臣ノ連祖文磨ト云フ同ノ國ノ海部ノ郡ノ濱

中ノ郷ノ人也此ノ二人紀磨ニ随テ年来ノ間晝ニ夜ニ勤ニ

被駢テ過ルニ綱ヲ持テ海ニ出テ魚ヲ曳キ捕ルヲ役トシ而ル間

寶龜六年ト云フ年ノ六月十六日風大キキ吹テ雨多ク降ル此レニ

依テ高塩上テ大小ノ諸ノ木多ク河ヨリ流レ下ル其ノ時ニ紀磨此ノ馬

養祖文磨二人後者ヲ遣テ其ノ流ル木ヲ令取此二人主ノ命ニ

随テ河ニ臨テ多ク木ヲ取テ筏ヲ編ラテ其ノ筏ニ乘テ下ス間ニ

河ノ水甚ク大ニ急テ忽ニ筏ヲ編ル繩切レテ既ニ筏解テ然レハ

二人共ニ海ニ被押出ヌ二人各一木ヲ取テ其ニ乗テ海ニ浮テ  
漂フ然レト二人守知ル事无ニ永ク陸ニ可着キ便无キニ依テ  
忽ニ死ムト爲レ事ヲ歎キ悲ムテ音ヲ擧テ釋迦牟尼佛我レヲ  
助ケ給テ念シテ叫ブ云ク更ニ助ル人无シ而ル間吾ヲ經タリ不飲  
食サル依テ力无ク目不見ス東西ヲ思ユル事无シ而ル間祖  
父麼吾ト云ク夕ニ不慮ナル外ニ淡路國ノ南面ニ田野ノ浦ト  
云フ所ニ塩燒ク海人ノ住ル所ニ至リ者又馬養ハ六百ト云寅卯  
時許迄同シ所ニ至リ者又

様ヲ問ニ共ニ

人ノ始チ言語モ不及ス暫ク有テ氣ノ下ニ

人此等ヲ見テ事ノ有

云ク我等ハ此レ紀伊國ノ日高ノ郡ノ人也主命ニ依テ木ヲ取カム  
爲ニ筏ニ乗テ流レヨ下ニ間河ノ水荒テ筏ノ繩切ヒテ懷カハシ  
海ニ被押出シテ各一木ヲ取テ其ニ乗テ浪ニ浮テ日未ヲ經ル  
間不慮ナル外ニ夢多如此ノ所ニ未レ也ト海人等此レヲ聞テ  
哀ム此レヲ養フ日未ヲ經テ漸ク力付テ例ノ如ク成ヌ海人  
等其ノ圃ノ司トシト云フ人其ノ時ニ圃ニ有リ此ノ由ヲ申スニ  
圃ノ司此ノ二人ヲ呼テ此レヲ見テ悲シ助テ糧ヲ与テ養フ間ニ  
祖父替歎テ云ク我レ年未ニ斂生ノ人ニ随テ罪ヲ造ル事无  
量シ今亦其ノ所ニ返リ至ラハ本ノ如クニ被駈テ猶斂生ノ業



不<sup>ト</sup>レ<sup>シ</sup>然<sup>レ</sup>ハ我<sup>レ</sup>此<sup>ノ</sup>國<sup>ニ</sup>留<sup>テ</sup>彼<sup>ノ</sup>所<sup>ハ</sup>永<sup>ク</sup>不<sup>行</sup>ト云<sup>テ</sup>國<sup>分</sup>  
寺<sup>ニ</sup>行<sup>テ</sup>其<sup>ノ</sup>寺<sup>ノ</sup>僧<sup>ニ</sup>随<sup>テ</sup>住<sup>ス</sup>馬<sup>養</sup>ハ二月<sup>ヲ</sup>経<sup>テ</sup>妻子<sup>ヲ</sup>戀  
カ<sup>ル</sup>為<sup>ニ</sup>本<sup>所</sup>返<sup>リ</sup>至<sup>ル</sup>妻子<sup>此</sup>見<sup>テ</sup>驚<sup>キ</sup>恠<sup>テ</sup>云<sup>ク</sup>汝<sup>ハ</sup>海<sup>ニ</sup>  
入<sup>テ</sup>溺<sup>テ</sup>死<sup>ヌ</sup>ト知<sup>テ</sup>我<sup>等</sup>七<sup>日</sup>法<sup>事</sup>ヲ儲<sup>テ</sup>没<sup>後</sup>ヲ訪<sup>フ</sup>而<sup>ル</sup>ニ  
不<sup>慮</sup>外<sup>何</sup>トメ活<sup>テ</sup>返<sup>来</sup>ソ<sup>ル</sup>若<sup>シ</sup>此<sup>レ</sup>夢<sup>カ</sup>若<sup>シ</sup>此<sup>レ</sup>魂<sup>カ</sup>ト馬<sup>養</sup>  
妻子<sup>ニ</sup>向<sup>テ</sup>貝<sup>ニ</sup>事<sup>有</sup>様<sup>ヲ</sup>陳<sup>テ</sup>云<sup>ク</sup>我<sup>ハ</sup>汝<sup>等</sup>カ意<sup>サ</sup>ニ  
依<sup>テ</sup>返<sup>来</sup>祖<sup>父</sup>ハ致<sup>生</sup>ム<sup>カ</sup>為<sup>ニ</sup>彼<sup>ノ</sup>國<sup>ニ</sup>留<sup>テ</sup>國<sup>分</sup>寺<sup>ニ</sup>住<sup>テ</sup>  
道<sup>ヲ</sup>修<sup>ス</sup>我<sup>モ</sup>々<sup>可</sup>然<sup>シ</sup>ト妻子<sup>此</sup>聞<sup>テ</sup>悲<sup>ヒ</sup>喜<sup>フ</sup>事<sup>无</sup>  
限<sup>レ</sup>馬<sup>養</sup>其<sup>ノ</sup>後<sup>世</sup>ヲ厭<sup>テ</sup>心<sup>ヲ</sup>散<sup>シ</sup>テ山<sup>ニ</sup>入<sup>テ</sup>佛<sup>ノ</sup>道<sup>ヲ</sup>

修行<sup>ス</sup>此<sup>レ</sup>ヲ見<sup>聞</sup>ク人<sup>奇</sup>異<sup>ノ</sup>事<sup>也</sup>ト此<sup>ヲ</sup>思<sup>フ</sup>ニ海<sup>入</sup>テ日<sup>未</sup>  
漂<sup>ト</sup>云<sup>モ</sup>ト遂<sup>ニ</sup>命<sup>ヲ</sup>生<sup>キ</sup>身<sup>存</sup>ス<sup>ル</sup>事<sup>ハ</sup>此<sup>レ</sup>偏<sup>ニ</sup>釋<sup>迦</sup>如<sup>未</sup>ヲ念<sup>ヒ</sup>奉<sup>ル</sup>  
廣大<sup>ノ</sup>恩<sup>德</sup>也<sup>也</sup>此<sup>ノ</sup>二<sup>人</sup>信<sup>ヲ</sup>深<sup>ク</sup>至<sup>カ</sup>ル<sup>故</sup>也<sup>然</sup>レハ人<sup>若</sup>シ急  
難<sup>ニ</sup>值<sup>ム</sup>時<sup>ハ</sup>心<sup>ヲ</sup>静<sup>メ</sup>テ念<sup>ヲ</sup>專<sup>テ</sup>佛<sup>ヲ</sup>念<sup>ヒ</sup>奉<sup>ラ</sup>ハ必<sup>ズ</sup>其<sup>ノ</sup>利  
益<sup>ハ</sup>可<sup>有</sup>也<sup>ト</sup>ナ<sup>テ</sup>語<sup>リ</sup>傳<sup>ハ</sup>トヤ

貧女依佛助得富貴語第十五

今昔<sup>聖</sup>武<sup>天</sup>皇<sup>ノ</sup>御<sup>代</sup>ニ奈<sup>良</sup>ノ京<sup>大</sup>女<sup>寺</sup>ノ西<sup>ノ</sup>鄉<sup>ニ</sup>人  
ノ女<sup>人</sup>有<sup>ケ</sup>リ 貧<sup>テ</sup>食<sup>ニ</sup>便<sup>无</sup>シ而<sup>ル</sup>此<sup>ノ</sup>女<sup>人</sup>心<sup>少</sup>知<sup>ラ</sup>ト  
有<sup>テ</sup>思<sup>ハ</sup>ク我<sup>レ</sup>聞<sup>ク</sup> 大<sup>女</sup>寺<sup>ノ</sup>丈<sup>六</sup>ノ釋<sup>迦</sup>ノ像<sup>ハ</sup>昔<sup>ノ</sup>靈

少生身ノ釋迦ト相好一モ不替給トス化人ノ示シ給フ所也  
此レ依テ衆生ノ願ヒ求ル所ヲ忽シ施シ給フト聞テ香花ノ并ニ  
油ヲ相稱テ買求テ此レヲ持テ彼ノ釋迦ノ御前ニ詣テ  
此ノ香花燈ヲ佛前ニ供シ奉テ禮拜シテ佛ニ申シテ言サクハ我レ  
前ノ世ニ福ノ回ヲ不殖テ此ノ世ニ貧シキ報ヲ得タリ佛願クハ我レ  
哀ヒ助ケ給テ我レニ財ヲ施シテ空窮シキ愁ヲ令免給ト如此ク祈  
ル事日月ヲ経テ不ハス常ニ福ヲ願テ花香燈ヲ奉テ祈リ  
請フ而問寺ニ詣テ家ニ歸テ復イテ明朝ル起テ見レハ家ノ門、  
橋ノ前ニ錢四貫有リ札ヲ付タリ其札注セル父ヲ見レハ大安寺ノ

大修多羅供ノ錢也ト有リ女人此ヲ見テ大キニ恐テ此レ何ニ置タリ  
云フ事ヲ不知テ錢ヲ忘キ取テ寺家ニ送テ寺僧共此レヲ見  
ル札ニ注セル所如此ク也然レハ錢ヲ納クル藏ヲ令見ル其ノ對不誤  
錢ヲ見レハ藏ニ納クル錢也僧共怙思フ事无限シ而問女人  
云釋迦ノ御前ニ詣テ花香燈ヲ奉テ家ニ返テ復テ明朝  
起テ見レハ庭ノ中四貫有リ札ヲ付タリ其ノ札注シテ云ク大安  
寺ノ大修多羅供ノ錢也ト女人亦恐レテ寺ニ送テ事前ノ如ク寺  
僧共此レヲ見テ錢ノ藏ヲ令見ル尚封不誤然レハ此レ怙思フ  
藏ヲ開テ見レハ納クル錢ノ内四貫无シ其ノ時ニ六宗ノ



學者ノ僧等此事ヲ恠ムテ忽ニ女人ヲ呼テ問テ云ク汝ナ何ナ  
行ヨカク修トスル女人答テ云ク我レ更ニ修スル所无シ但ニ貧キ身ト  
有レ依テ命ヲ存セム便无シ然馮取无キカ故此ノ寺ノ釋迦ノ  
丈六ノ御前ニ花香燈ヲ奉テ年未福ヲ願フ也ト僧等此ノ  
事ヲ聞テ此ノ錢ヲ此ノ女人ノ得ル事度也此レ佛ノ給ル也レ  
此トテ蔵ニ不可納スト云テ女人ニ返シ与フ女人錢四貫ヲ得テ  
此ヲ本トシ世ヲ渡レニ大キニ賤ニ富メテ此トテ見聞ク人皆此ノ  
女人ヲ讚貴ヒケル此寺ノ釋迦ノ靈驗奇異

世ノ人亦ヨ首ヲ仰テ恭敬供養シ奉ケリ然レハ人貧クシ

世ヲ難渡ニカラム心ヲ至シテ佛ヲ念シ奉ラハ必ス福ヲ可与給シト  
可信キ也トナリ語り傳ルトヤ

### 藕者依佛助免玉難語著十六

今昔聖武天皇ノ御代ニ神龜四年ト云フ年ノ九月ノ中旬  
比天皇郡后ト共ニ獵ニ出テ遊ヒ給ケル添上ノ郡山村ノ山ニ一ノ之麻  
有テ網見屋ノ百姓ノ家ノ中ニ走リ入ル人此レヲ不覺テ鹿ヲ斂シテ  
敢ツ其ノ後天皇此ノ由ヲ聞シ食テ使ヲ遣ヒテ其ノ鹿ヲ散ル車ヲ  
令捕給フ其ノ時ニ男女子余人皆其ノ難ニ値テ身振心動テ更ニ  
馮取无シ但ニ三寶ノ加護ニ非ス誰カ此ノ難ヲ助ケム思ヒ

得テ思ハシ我等傳聞ケハ大安寺ノ丈六ノ釋迦吉人ノ願ニ  
隨給フト然レバ我等カ難ヲ必ス救ヒ給テ即チ使テ令詣テ誦  
經ノ行フニ我等官ニ忝リ向ム時寺ノ南ノ門ヲ開テ我等カ禮拜  
ヲ令得メ共我等カ刑罰ヲ蒙ラム時鐘テ其ノ音ヲ令聞皆然トモ寺  
僧此ノ願ヲ哀テ鐘ヲ撞キ誦經ヲ行フ南ノ門ヲ開キ禮拜ヲ令  
得ト爲間此等既ニ使ニ隨テ忝リ向テ被禁ム爲時俄皇子  
誕生ニ給フ此ニ依テ朝廷ノ大ナル賀也天下ニ大赦ヲ被行ル然  
ル此寺ニ刑罰ヲ不与テ返テ官祿ヲ給フ然トモ此ノ十余人歡喜  
以事无限ニ誠ニ知ル此ノ大安寺ノ釋迦ノ威光誦經ノ功德ノ致ル

也ト思テ弥勒ヨ念シ禮拜シ奉ケリ然レバ人自然ラ王難ニ値ム時心ヲ至テ  
佛ヲ念シ誦經ヲ可行ナム語り傳レトヤ

尼所被盜持佛自然奉值語第十七

今昔河内ノ國若江ノ郡ノ遊宣ノ村ノ中三人沙弥、互有ケリ佛

道ヲ心懸テ勤メ行フ事无限ニ 郡ノ山寺ニ住セルイ知識ヲ

引テ四 爲ニ 佛ノ像ヲ寫ス其ノ中ニ六道ヲ畫シテ此レヲ

供養ス其ノ後 安置シテ常ニ詣テ禮拜ス而間尼聊

身ニ營ム事有ルニ依テ暫ク寺ニ不詣程ニ其ノ繪像盜人ノ

爲ニ被盜ヌ此レヲ悲ニ歎テ堪フル隨テ東西ヲ求ムト云トヨリ

得ル事无<sub>レ</sub>而<sub>レ</sub>此<sub>レ</sub>事<sub>ヲ</sub>歎<sub>キ</sub>悲<sub>テ</sub>名<sub>ヲ</sub>知識<sub>ヲ</sub>別<sub>テ</sub>放生<sub>ヲ</sub>行<sub>ト</sub>思<sub>テ</sub>  
攝津<sub>ノ</sub>因<sub>ノ</sub>難波<sub>ノ</sub>邊<sub>ニ</sub>行<sub>又</sub>河邊<sub>ニ</sub>徘徊<sub>スル</sub>間<sub>市</sub>ヨリ返<sub>ル</sub>人多<sub>ク</sub>見<sub>レ</sub>  
荷<sub>ル</sub>箱<sub>ヲ</sub>樹<sub>上</sub>置<sub>ケリ</sub>主<sub>ハ</sub>不見<sub>エス</sub>尼<sub>聞</sub>ケ<sub>此</sub>箱<sub>中</sub>種<sub>シ</sub>生<sub>類</sub>  
音<sub>有</sub>リ<sub>此</sub>畜<sub>生</sub>ノ<sub>類</sub>入<sub>タル</sub>也<sub>ト</sub>リ思<sub>テ</sub>必<sub>シ</sub>此<sub>ヲ</sub>買<sub>テ</sub>放<sub>ス</sub>思<sub>テ</sub>暫<sub>ク</sub>留<sub>テ</sub>  
箱<sub>ノ</sub>主<sub>未</sub>レ<sub>待</sub>ツ<sub>良久</sub>有<sub>テ</sub>箱<sub>ノ</sub>主<sub>未</sub>レ<sub>リ</sub>尼<sub>此</sub>ニ<sub>會</sub>テ<sub>云</sub>ク<sub>此</sub>ノ  
箱<sub>中</sub>種<sub>シ</sub>生<sub>類</sub>音<sub>有</sub>リ<sub>我</sub>ト<sub>放生</sub>ノ<sub>為</sub>ニ<sub>未</sub>レ<sub>リ</sub>此<sub>ヲ</sub>買<sub>ハ</sub>思<sub>テ</sub>  
故<sub>ニ</sub>汝<sub>ヲ</sub>待<sub>也</sub>ト<sub>箱</sub>ノ<sub>主</sub>答<sub>テ</sub>云<sub>ク</sub>此<sub>レ</sub>更<sub>ニ</sub>生<sub>類</sub>ヲ<sub>入</sub>タル<sub>非</sub>ス<sub>ト</sub>及<sub>猶</sub>固<sub>ク</sub>  
此<sub>レ</sub>乞<sub>フ</sub>ニ<sub>箱</sub>ノ<sub>主</sub>生<sub>類</sub>非<sub>ス</sub>ト<sub>諍</sub>フ<sub>其</sub>時<sub>ニ</sub>市<sub>人</sub>等<sub>未</sub>リ<sub>集</sub>テ<sub>事</sub>ヲ  
聞<sub>テ</sub>云<sub>ク</sub>速<sub>ニ</sub>其<sub>ノ</sub>箱<sub>ヲ</sub>開<sub>テ</sub>其<sub>ノ</sub>虚<sub>實</sub>ヲ<sub>可</sub>見<sub>シ</sub>ト<sub>而</sub>箱<sub>主</sub>皆<sub>地</sub>立<sub>去</sub>

様<sub>ニ</sub>箱<sub>ヲ</sub>弃<sub>テ</sub>失<sub>マ</sub>尋<sub>ヌ</sub>ト<sub>云</sub>ト<sub>行</sub>キ<sub>方</sub>ヲ<sub>不</sub>知<sub>ス</sub>早<sub>ク</sub>返<sub>ス</sub>也<sub>ト</sub>其<sub>レ</sub>後  
箱<sub>ヲ</sub>用<sub>テ</sub>見<sub>ハ</sub>中<sub>ニ</sub>被<sub>盜</sub>ミ<sub>繪</sub>佛<sub>ノ</sub>像<sub>在</sub>リ<sub>及</sub>此<sub>レ</sub>ヲ<sub>見</sub>テ<sub>淚</sub>ヲ<sub>流</sub>テ  
喜<sub>ヒ</sub>悲<sub>テ</sub>市<sub>人</sub>等<sub>向</sub>テ<sub>云</sub>ク<sub>我</sub>レ<sub>前</sub>ニ<sub>此</sub>佛<sub>ノ</sub>像<sub>ヲ</sub>失<sub>ヒ</sub>テ<sub>日</sub>夜<sub>ニ</sub>  
求<sub>ム</sub>德<sub>ヒ</sub>奉<sub>ニ</sub>ル<sub>今</sub>不<sub>思</sub>サ<sub>ル</sub>值<sub>奉</sub>テ<sub>喜</sub>哉<sub>ト</sub>市<sub>人</sub>等<sub>此</sub>ヲ<sub>聞</sub>テ<sub>尼</sub>  
讚<sub>メ</sub>貴<sub>ハ</sub>箱<sub>ノ</sub>主<sub>返</sub>ス<sub>ル</sub>事<sub>ヲ</sub>裁<sub>也</sub>ト<sub>思</sub>テ<sub>憾</sub>ニ<sub>謗</sub>ケ<sub>リ</sub>及<sub>此</sub>レ<sub>喜</sub>喜<sub>ハ</sub>放<sub>ス</sub>  
生<sub>ヲ</sub>行<sub>ヒ</sub>テ<sub>返</sub>ス<sub>佛</sub>ヲ<sub>本</sub>寺<sub>ニ</sub>將<sub>奉</sub>テ<sub>安</sub>置<sub>シ</sub>奉<sub>リ</sub>テ<sub>ケ</sub>ク<sub>此</sub>レ<sub>思</sub>フ<sub>ニ</sub>佛<sub>ノ</sub>  
箱<sub>中</sub>種<sub>シ</sub>音<sub>出</sub>シ<sub>テ</sub>尼<sub>今</sub>聞<sub>給</sub>カ<sub>ケル</sub>哀<sub>ニ</sub>悲<sub>ク</sub>貴<sub>キ</sub>也<sub>此</sub>ヲ<sub>聞</sub>テ<sub>其</sub>  
邊<sub>ノ</sub>道<sub>俗</sub>男<sub>女</sub>心<sub>ヲ</sub>至<sub>シ</sub>首<sub>ヲ</sub>仰<sub>テ</sub>礼<sub>拜</sub>シ<sub>ケ</sub>ト<sub>語</sub>リ<sub>傳</sub>ハ<sub>カ</sub>ト<sub>ヤ</sub>  
河内<sub>國</sub>八<sub>多</sub>寺<sub>佛</sub>不<sub>燒</sub>火<sub>語</sub>第<sub>十八</sub>

今昔河内、國石川郡、八多ト云寺有ケリ其寺阿弥陀  
繪像 在<sup>ニ</sup>其<sup>ノ</sup>郷、古老ノ人語テ云ク昔此寺側、一人、女  
有<sup>ケリ</sup>其<sup>ノ</sup>女、夫死スル日此佛ノ像ヲ書キ奉<sup>ル</sup>トム、爲<sup>ル</sup>間此<sup>ノ</sup>女寡<sup>ニ</sup>  
身貧<sup>キ</sup>ニ依<sup>テ</sup>此<sup>ノ</sup>願<sup>ヲ</sup>不<sup>レ</sup>遂<sup>テ</sup>、年月<sup>ヲ</sup>経<sup>ル</sup>ニ遂<sup>ニ</sup>秋<sup>ノ</sup>時<sup>ニ</sup>至<sup>リ</sup>、女自<sup>ラ</sup>  
田<sup>ニ</sup>出<sup>テ</sup>穗<sup>ヲ</sup>拾<sup>テ</sup>一人<sup>ノ</sup>繪師<sup>ヲ</sup>詣<sup>テ</sup>、彼<sup>ノ</sup>像<sup>ヲ</sup>寫<sup>シ</sup>供<sup>養</sup>ト爲<sup>シ</sup>繪師  
此<sup>ノ</sup>事<sup>ヲ</sup>聆<sup>リ</sup>願<sup>主</sup>ノ女<sup>ト</sup>共<sup>ニ</sup>同<sup>ク</sup>心<sup>ヲ</sup>羨<sup>シ</sup>テ、此<sup>ノ</sup>佛<sup>ヲ</sup>寫<sup>シ</sup>令<sup>テ</sup>供<sup>養</sup>  
乃<sup>チ</sup>即<sup>チ</sup>八<sup>多</sup>寺<sup>ノ</sup>金<sup>堂</sup>ニ安置<sup>シ</sup>テ、常<sup>ニ</sup>恭敬<sup>シ</sup>禮拜<sup>ス</sup>ト思<sup>フ</sup>間、盜<sup>者</sup>  
火<sup>ヲ</sup>放<sup>テ</sup>其<sup>ノ</sup>堂<sup>ヲ</sup>燒<sup>ツ</sup>更<sup>ニ</sup>殘<sup>ル</sup>物<sup>先</sup>而<sup>レ</sup>火<sup>ノ</sup>中<sup>ニ</sup>此<sup>ノ</sup>繪<sup>像</sup>在<sup>ス</sup>  
奇<sup>異</sup>也ト思<sup>フ</sup>テ寄<sup>テ</sup>取<sup>テ</sup>見<sup>奉</sup>ルハ曾<sup>テ</sup>塵<sup>許</sup>損<sup>シ</sup>給<sup>フ</sup>事<sup>无</sup>  
ク

其<sup>ノ</sup>邊<sup>ノ</sup>人<sup>此</sup>ヲ見<sup>テ</sup>貴<sup>シ</sup>ル事<sup>无</sup>限<sup>シ</sup>此<sup>レ</sup>彼<sup>ノ</sup>女<sup>ハ</sup>心<sup>ヲ</sup>羨<sup>シ</sup>テ寫<sup>シ</sup>  
奉<sup>ル</sup>ニ依<sup>テ</sup>佛<sup>ノ</sup>靈<sup>驗</sup>ヲ施<sup>シ</sup>給<sup>フ</sup>也ト知<sup>ヌ</sup>女<sup>貧</sup>シト云<sup>フ</sup>ト秋<sup>ノ</sup>臨<sup>テ</sup>田<sup>ニ</sup>  
至<sup>テ</sup>自<sup>ラ</sup>穗<sup>ヲ</sup>拾<sup>テ</sup>願<sup>ヲ</sup>遂<sup>タル</sup>事<sup>極</sup>テ難<sup>有</sup>シ然<sup>レ</sup>ハ佛<sup>ミ</sup>其<sup>ノ</sup>志<sup>ヲ</sup>哀<sup>ミ</sup>  
テ如此<sup>キ</sup>靈<sup>驗</sup>ヲ施<sup>シ</sup>給<sup>フ</sup>也ケリ功德<sup>ハ</sup>少<sup>シ</sup>ト云<sup>フ</sup>ト信<sup>ニ</sup>可<sup>ク</sup>依<sup>キ</sup>也  
古老<sup>ノ</sup>傳<sup>ハ</sup>ヲ以<sup>テ</sup>語<sup>リ</sup>傳<sup>ル</sup>トヤ

藥師佛後身出藥与旨女語第十九

今昔奈良、京越田ノ池ト云<sup>フ</sup>池有<sup>リ</sup>其<sup>ノ</sup>池<sup>ノ</sup>南、菟原里  
云<sup>フ</sup>里有<sup>リ</sup>其<sup>ノ</sup>里<sup>ノ</sup>中<sup>ニ</sup>堂有<sup>リ</sup>菟原堂ト云<sup>フ</sup>其<sup>ノ</sup>堂<sup>ニ</sup>藥師佛<sup>ノ</sup>  
木像在<sup>ス</sup>阿陪<sup>ノ</sup>天皇<sup>ノ</sup>御代<sup>ニ</sup>其<sup>ノ</sup>村<sup>ニ</sup>二人<sup>ノ</sup>女有<sup>リ</sup>二<sup>ノ</sup>目共<sup>ニ</sup>



盲目而此、盲女人、女子ヲ生セリ其ノ女子漸ク勢長  
シ年七歲ニ成ヌ母、盲女寡ニシテ夫无シ極テ貧キ事无限ニ  
或時ニハ食物无クシテ食ヲ求ルニ難得シ我レ必ス餓テ死ナムト盲  
ニ依テ東西ヲ不知テ行テ求ル事不能ス然レハ歎キ悲ム自  
云ク身ノ貧キハ此レ宿業ノ招所也後ニ餓死ナム事疑ヒ  
不有ク命ノ有ル時佛ノ御前ニ詣テ禮拜ニ奉ラム不如思  
テ七歲ノ女子ニ手ヲ令引メテ彼ノ 原堂ニ詣ツ寺ノ僧  
此レヲ見テ哀ムテ ヲ開テ堂ノ内ニ入レテ 藥師ノ像ニ令向テ令禮  
拜ム盲女佛 奉禮拜シテ白シテ言ク我レ傳聞ク藥師ハ

一度ニ御名ヲ聞ク人諸ノ病ヲ除ク我レ一人具テ誓ニ可漏ニ非ス辟ヒ  
前世ノ惡業拙シト云ト佛慈悲ヲ垂テ給テ願クハ我レニ眼ヲ令  
得給ト泣ク申シ佛ノ御前ヲ去テ有リニヨリ徑ニ劊ル  
女子其ノ佛ヲ見奉ルニ御名ヨリ桃ノ暗ノ如クナ物忽チ垂リ出リ女子  
子此ノ事ヲ見テ母告ク母此レヲ聞テ云ク我レ其ノ食ト思フ速ニ  
汝彼佛ノ御名ヨリ垂リ出タル物ヲ取テ持テ末我レニ合メヨ  
子母カ云フニ随テ寄テ此レヲ取テ持テ末母ニ合ニル母此レヲ食フ  
耳ニ其ノ後忽チ目開ヌ物ヲ見事明ラカ也喜ヒ悲ムテ泣ク  
身ヲ地ニ投テ藥師ノ像ヲ禮拜シ奉ル此レヲ見聞ク人此女ノ深キ

信ノ至<sup>レ</sup>事ヲ讚メ佛ノ靈驗掲焉ニ在<sup>ル</sup>事ヲ貴ヒテ此<sup>レ</sup>思フニ  
其<sup>レ</sup>藥師ノ像現御身ヨリ藥ヲ出<sup>シ</sup>テ病人ニ授テ救<sup>フ</sup>事如此<sup>ニ</sup>  
然<sup>レ</sup>ハ身ニ病ヲ受<sup>ク</sup>ラス人專ニ信ヲ蔽<sup>ヒ</sup>テ藥師ノ誓ヲ可<sup>ク</sup>奉<sup>ル</sup>事トナ  
語<sup>リ</sup>傳<sup>ハ</sup>トヤ

藥師寺食堂燒不燒金堂語第二十

今昔

ト云フ年ノ月日ノ夜藥師寺食堂火出<sup>ル</sup>未<sup>ク</sup>南ヲ指

テ燃<sup>ス</sup>行<sup>ク</sup>ニ誦堂金堂ハ食堂ノ南有<sup>ル</sup>ハ忽<sup>ク</sup>皆燒<sup>ナ</sup>テ寺僧共  
此<sup>レ</sup>悲<sup>シ</sup>泣<sup>ク</sup>泣<sup>ク</sup>嗚<sup>ク</sup>云<sup>フ</sup>ト更<sup>ニ</sup>力不及<sup>ス</sup>天智天皇建<sup>テ</sup>給<sup>テ</sup>後  
四百余歲ニ成<sup>テ</sup>未<sup>ク</sup>如此ノ火事无<sup>カ</sup>リツ忽<sup>ク</sup>燒<sup>ス</sup>失<sup>ス</sup>テ寺僧共

泣<sup>キ</sup>迷<sup>フ</sup>モ<sup>ト</sup>裁<sup>ハ</sup>也<sup>ト</sup>而<sup>ル</sup>間火食堂ニテ皆燒<sup>ス</sup>畢<sup>ス</sup>ト思<sup>フ</sup>ニ煙<sup>リ</sup>漸<sup>ク</sup>

白<sup>ミ</sup>テ夜<sup>モ</sup>皆曙<sup>ル</sup>畢<sup>ル</sup>程<sup>ニ</sup>大<sup>キ</sup>黒<sup>キ</sup>煙<sup>ス</sup>三<sup>節</sup>許<sup>ク</sup>火<sup>ノ</sup>跡<sup>ノ</sup>内<sup>ヨリ</sup>高

ク登<sup>テ</sup>見<sup>ユ</sup>夜<sup>ノ</sup>曙<sup>ハ</sup>諸<sup>ノ</sup>人此<sup>レ</sup>怯<sup>シ</sup>集<sup>リ</sup>寄<sup>テ</sup>見<sup>ル</sup>煙<sup>ニ</sup>非<sup>テ</sup>金

堂<sup>ト</sup>ニ塔<sup>ト</sup>ニ鳩<sup>ノ</sup>負<sup>ク</sup>不知<sup>ス</sup>多<sup>ク</sup>集<sup>テ</sup>飛<sup>ビ</sup>廻<sup>リ</sup>火氣<sup>ヲ</sup>不<sup>レ</sup>令

寄<sup>テ</sup>金堂誦<sup>テ</sup>堂<sup>ヲ</sup>不<sup>レ</sup>燒<sup>ス</sup>也<sup>ト</sup>此<sup>レ</sup>希<sup>ク</sup>有<sup>ル</sup>事<sup>中</sup>ノ希<sup>ク</sup>有<sup>ル</sup>

事<sup>也</sup>此<sup>ノ</sup>寺<sup>ノ</sup>藥師佛本<sup>ヨリ</sup>靈驗新<sup>タニ</sup>在<sup>ル</sup>示<sup>シ</sup>給<sup>フ</sup>所<sup>也</sup>ケ

皆<sup>ク</sup>人<sup>ノ</sup>貴<sup>ヒ</sup>悲<sup>シ</sup>事<sup>無</sup>限<sup>ニ</sup>此<sup>ノ</sup>寺<sup>ハ</sup>南<sup>ノ</sup>大<sup>ノ</sup>門<sup>ノ</sup>前<sup>ニ</sup>昔<sup>ヨリ</sup>八<sup>ノ</sup>幡<sup>ヲ</sup>

振<sup>リ</sup>奉<sup>テ</sup>寺<sup>ノ</sup>鎮<sup>守</sup>リ<sup>セ</sup>然<sup>レ</sup>ハ幡<sup>ノ</sup>寺<sup>ノ</sup>佛<sup>法</sup>ヲ<sup>守</sup>給<sup>フ</sup>カ<sup>カ</sup>為<sup>ニ</sup>不

燒<sup>給</sup>也<sup>ケ</sup>也<sup>ト</sup>頭<sup>ニ</sup>見<sup>リ</sup>鵠<sup>多</sup>ク<sup>ク</sup>未<sup>テ</sup>集<sup>テ</sup>飛<sup>ヒ</sup>廻<sup>テ</sup>火<sup>ヲ</sup>不<sup>レ</sup>寄<sup>ス</sup>

以テ知ス其後三年ヲ経テ本如クニ食堂并四面廻廊  
大門中門鐘樓等皆造リ建ツ其後 年ト云フ年  
月日俄ニ颯出來テ強キ事常異也即チ金堂上ノ層吹  
切テ空ニ卷キ上テ誦堂ノ前ノ庭ニ落ス此レヲ思フニ朽木瓦一モテ  
可全キニ非ス而レニ瓦一枚不破ス木一交不折ス然ハ皆本ノ如  
上テ造ツ此レニ希有ノ事也此ノ寺ノ藥師佛ノ靈驗ニ非スニ  
南大門ノ天井ノ編入ノ朽木ヲ吉野ノ杣三百餘物令  
造テ今上ト為ル間ニ國ノ司藤原ノ義忠ノ朝臣ト云フ人  
有テ内裏ヲ被造ル新ニ皆異ニシツ此ノ藥師寺ノ杣寺ノ修理

新ニ取ル所ノ木也ト云ヒ請フト云ヒト國司敢テ耳ニ不聞入テ只上  
ケ上ト為ル時ニ寺ノ別當觀思故ニ國ノ司會テ勲ニ云ヒ請フ  
云ヒト遂ニ許ス事无シ其ノ時ニ寺ノ僧等南大門ノ前ハ幡寶  
前テ忽ニ百仁王誦ヲ始行テ此ノ事ヲ新請マ而レ其ノ誦  
七十日許行フ間ニ此ノ寺ノ東ノ大門ノ前面ノ堀河流ルタ  
此ノ朽木其ノ河ヨリ曳上テ此ノ寺ノ東ノ大門ノ前ニ三百餘  
物ヲ積テ置ケリ其ノ泉河ノ津ニ運テ河ヨリ京可上キ故  
而間國ノ司金峯山ニ詣テ返間ニ吉野河ニ落入テ死ス寺ノ  
僧等此レヲ聞テ喜フ事无限ニ事ニモ寺ノ運ニ様東ノ大門ニ

積置テ後圃ノ司死コトナク故ニ運ユタル如ニト喜テ寺邊ノ夫ニ催テ

寺ノ門ニ曳入レッ此レ念希有ノ事也此ノ木積置タル上ニ 未テ

居ル然ト寺ノ僧共シ此レ見テ此ノ仁王講ノ驗必ス有ルヤト

守リ歿死ハスレ既ニ八幡ノ四封シ給ヒツ也ト僧共シ云ル此ノ寺ノ金堂ハ

昔ヨリ内陣ニ入ル事无シト堂ノ預メ俗三人清淨ニ旬ヲ替テ

各十日ノ間入ル其外ニ一生不犯ノ僧モト入ル事无シト昔ニ淨行ノ

僧有テ我レ此ノ三業ニ犯セル所无シ何ソ不入トサム入ルハ俄ニ戸

閉テ入ル事ヲ不得テス返出リニ實ニ此ノ藥師ノ像世難有キ靈

驗在ニス佛也トナ語リ傳ルトヤ

山階寺燒更建立間語第廿一

今昔大織冠子孫ノ為ニ山階寺ヲ造リ給ツ大ニ釋迦并

并ニ脇ニ十二ニ菩薩ノ像ヲ造テ北山階ノ家ニ堂ヲ建テ安置シ給

リ天智天皇ノ粟津ノ都御ケル時ニ被造タル也其ノ大織冠ノ御

子淡海公ノ御時ニ今山階寺ノ所ニ被造移タル也然レハ所替レト

干今山階寺トハ云フ也而ル間三百餘歲成テ永承元年ト云フ

十二月廿曾ノ夜始テ燒ヌ而ルニ當時ノ氏長者殿開白龍大

巨ト本ノ如クニ造ラセ給ル也其レ彼寺ノ所他ノ所ヨリ地躰ノ

龜甲後テ高ケル井ヲ堀ルト云モ水不出ス然レハ春日野ヨ



流出多ク寺内流セテ諸ノ房舎流テ寺僧共此レヲ  
用也而此寺ヲ被造ル間金堂并廻廊中門南大門北ノ  
講堂鐘樓經藏西ノ西金堂南ノ南圓堂東ノ東金堂  
食堂細殿北室上階ノ僧房西室東室中室各カ大  
少房如此ノ多堂舎ノ壁土ヲ塗ルニ夫若干上集テ水  
汲ニ三町ノ程去タル間遠テ壁ノ水不足テ速ニ壁難成シ  
行事等歎クト云モ力不及又間ニ復比ニテ俄ニ夕立降ル其ノ  
時ニ講堂ノ西方ノ庭ニ少シク窪タル所ニ洩少シ有リ壁塗ノ夫ハ  
共寄テ壁土ニ交カム爲此レヲ汲ニ水盡事无然レハ此レ

元

怪

許搔堀テ見ハ底ヨリ水涌出此レ奇異ノ事也ト思テ

忽三方三尺許深サ

尺許堀ハ實ニ此井ニテ有リ然レハ此レ

汲テ若干ノ壁ノ新ニ用ルニ水盡ル事无シ其ノ井ノ水ヲ以テ多

ノ壁共ヲ塗ルニ遠ク行テ汲シ時モリ事只成ニ成又寺ノ僧共

此ヲ見テ可然クテ出クル水也ト云テ石ヲ疊ミ層ヲ造リ覆テ

于今井ニテ水出テ有リ此レ希有ノ事ト又其一也次ニ二年ノ間

ニ造畢テ堂舎皆成ハ同三年ト云フ年三月二日ニ供養有

リ長者公卿已下ヲ引將テ下テ法ノ如ク供養セラ其ノ導

師三井寺明尊大僧也請僧五百人并ニ音樂ヲ

調<sup>テ</sup>專<sup>ニ</sup>心<sup>ヲ</sup>ヲ<sup>シ</sup>給<sup>フ</sup>事<sup>無</sup>限<sup>而</sup>レ<sup>ル</sup>其<sup>ノ</sup>供<sup>養</sup>ノ日<sup>寅</sup>時<sup>佛</sup>渡<sup>レ</sup>  
給<sup>フ</sup>雨<sup>氣</sup>有<sup>テ</sup>空<sup>陰</sup>暗<sup>ク</sup>星<sup>不</sup>見<sup>子</sup>ハ時<sup>ヲ</sup>知<sup>ル</sup>事<sup>不</sup>能<sup>ス</sup>陰<sup>ニ</sup>  
陽<sup>師</sup>安<sup>陪</sup>ノ時<sup>親</sup>ト<sup>云</sup>フ者<sup>有</sup>モト<sup>空</sup>陰<sup>テ</sup>星<sup>不</sup>見<sup>子</sup>ハ何<sup>ヲ</sup>注<sup>シ</sup>ニ<sup>テ</sup>  
時<sup>ヲ</sup>量<sup>ラ</sup>ム可<sup>為</sup>方<sup>无</sup>シト<sup>ニ</sup>ラ<sup>程</sup>ニ風<sup>不</sup>吹<sup>又</sup>空<sup>御</sup>堂<sup>上</sup>當<sup>雲</sup>  
方<sup>五</sup>丈<sup>許</sup>ノ程<sup>暗</sup>シテ<sup>七</sup>星<sup>明</sup>ニ見<sup>給</sup>此<sup>ヲ</sup>以<sup>テ</sup>時<sup>ヲ</sup>見<sup>ル</sup>ニ<sup>ニ</sup>  
寅<sup>ニ</sup>成<sup>ケ</sup>リ<sup>乍</sup>喜<sup>ラ</sup>佛<sup>渡</sup>リ<sup>給</sup>又<sup>空</sup>星<sup>ヲ</sup>見<sup>テ</sup>後<sup>即</sup>本<sup>如</sup>  
陰<sup>ス</sup>此<sup>レ</sup>必<sup>有</sup>事<sup>ニ</sup>為<sup>ル</sup>其<sup>ノ</sup>一<sup>也</sup>次<sup>ニ</sup>佛<sup>渡</sup>リ<sup>給</sup>ハ<sup>蓋</sup>ヲ<sup>天</sup>  
鈎<sup>ニ</sup>佛<sup>師</sup>定<sup>朝</sup>カ<sup>云</sup>ク<sup>天</sup>蓋<sup>ハ</sup>大<sup>ナル</sup>物<sup>ハ</sup>鈎<sup>金</sup>共<sup>ヲ</sup>打<sup>付</sup>ケ<sup>為</sup>ニ<sup>ニ</sup>  
編<sup>入</sup>上<sup>ニ</sup>横<sup>様</sup>尺<sup>九</sup>寸<sup>木</sup>ノ長<sup>サ</sup>二<sup>丈</sup>五<sup>尺</sup>ニ<sup>友</sup>可<sup>渡</sup>

ケリ<sup>其</sup>ヲ思<sup>忘</sup>シ<sup>テ</sup> 眞<sup>ヲ</sup>不<sup>申</sup>サ<sup>リ</sup>ケ<sup>何</sup>カ<sup>モ</sup>為<sup>只</sup>今<sup>彼</sup>木<sup>上</sup>ケ<sup>先</sup>  
柱<sup>ヲ</sup>可<sup>結</sup>共<sup>壁</sup>前<sup>ニ</sup>可<sup>懷</sup>然<sup>ハ</sup>多<sup>物</sup>共<sup>損</sup>シ<sup>テ</sup> 今<sup>日</sup>供<sup>養</sup>ハ  
不<sup>可</sup>叶<sup>ス</sup>此<sup>レ</sup>極<sup>大</sup>事<sup>也</sup>ト<sup>各</sup>口<sup>ニ</sup>嗥<sup>合</sup>ル<sup>間</sup>ニ<sup>土</sup>  
吾<sup>忠</sup>ト<sup>云</sup>フ者<sup>有</sup>リ<sup>其</sup>ノ伴<sup>ノ</sup>工<sup>中</sup>ニ<sup>其</sup>ノ中<sup>ノ</sup>間<sup>長</sup>ト<sup>造</sup>ケ<sup>ル</sup>ニ<sup>此</sup>  
事<sup>ヲ</sup>聞<sup>テ</sup>云<sup>ク</sup>我<sup>レ</sup>此<sup>ノ</sup>間<sup>ヲ</sup>造<sup>リ</sup>間<sup>梁</sup>ノ上<sup>ニ</sup>上<sup>ケ</sup>過<sup>シ</sup>テ<sup>尺</sup>九<sup>寸</sup>ノ  
木<sup>ノ</sup>三<sup>丈</sup>ナル<sup>而</sup> 勘<sup>當</sup>有<sup>ル</sup>ト<sup>其</sup>由<sup>ヲ</sup>行<sup>事</sup>不<sup>申</sup>キ<sup>リ</sup>  
其<sup>ノ</sup>木<sup>梁</sup>ノ上<sup>但</sup>其<sup>レ</sup>必<sup>ス</sup>天<sup>蓋</sup>鈎<sup>ヲ</sup>所<sup>當</sup>有<sup>ル</sup>ト<sup>ム</sup>

定<sup>朝</sup>此<sup>ヲ</sup>聞<sup>テ</sup>喜<sup>テ</sup>小<sup>佛</sup>師<sup>ヲ</sup>令<sup>登</sup>テ<sup>何</sup>様<sup>ニ</sup>其<sup>ノ</sup>木<sup>ハ</sup>置<sup>タル</sup>  
今<sup>見</sup>ル<sup>ニ</sup>佛<sup>師</sup>天<sup>井</sup>ニ<sup>登</sup>テ<sup>此</sup>ヲ<sup>見</sup>テ<sup>返</sup>リ<sup>下</sup>テ<sup>云</sup>ク<sup>憶</sup>其<sup>ノ</sup>木<sup>天</sup>蓋<sup>ヲ</sup>

可鈞キ斯ニ當リ塵許モ不可量ト其ノ時ニ登テ皆鈞金共ヲ打  
付シ露遣事无此ハ公希有ノ事ト爲レ其ノ一也世ノ末ニ成シ  
事實ハ佛ノ靈驗如此ノ何況目ニモ不見ヌ功德何許ケラセ  
人モ皆礼仰テ奉ル此ノ語ヲ傳ハルトヤ

於法成寺繪像大日供養語第七二

今昔後ノ徠ノ院ノ御代ニ開白大改大臣寬仁二年ト云フ

年ノ三月廿日ニ出家シ給テ後年ト云フ年ノ月日建

立テ法成寺テ天皇ノ御祈爲シ百餘繪佛ノ丈六ノ像ヲ令  
書メ給テ金堂ノ前南面南向懸ケ並テ供養給テ事有レ

其ノ中ニ高サ三丈ノ大日如來ノ像ヲ飯室

阿闍梨ヲ以テ

令書テ此中尊ヲ懸テ其前長キ平張ヲ打テ其ノ下ニ

入道殿ヲ始メ奉テ其ノ次ニ御子ノ開白内大臣殿ヲ始奉テ

九大臣顯光右大臣公季并納言叅議ノ公卿負テ盡

平張ノ下着キ給リ其ノ後ニ殿上人併着ル此ノ

平張ノ左右長キ握ヲ打テ衆僧ノ座トス其南大鼓鉦鼓

各ニ庄リ立テ其ノ南ニ絹屋ニ打テ唐高懸ノ樂屋トス

其ノ儀式實ニ珍興有リ既ニ事始テ南ノ大内ノ外ニ左右握テ

立テ諸僧衆會セリ唐高懸ノ樂人樂屋ヨリ南大門ニ出テ

僧ヲ迎フ諸僧樂人ヲ前ニテ引テ入ルニ南大門ノ壇上ニ諸  
僧上リテ比ツテ見遣ハケル百餘ノ丈六ノ佛ノ被懸並給テ風ニ  
被吹テ動キ給テ生身佛ノ如ク貴キ事无限

糸

幡逆ニ立並ル風ニ被吹テ動クモ目ハタシ急ニ大鼓

光ヲ放ツカ如シ實ニ此等佛ノ淨土ト思ヒテ貴シク僧共見  
ハ下ニ入道殿ノ御ニス上ラ方ニ香添ノ法服着ルツ僧ノ居ハレ彼ハ  
誰仁和寺ノ信僧大僧ニ在ス也ト思ヒテ僧共歩ニ行ニ  
漸ク近ク成ル程此ノ人ノ見ス成ヌ立給ト思ヒテ僧共各座ニ  
着ヌ誰モ皆同様ニ見テ急テ香燵箱ヲ座置テ後僧共ノ

居ル彼平張ニ着給ルツ香添僧ハ誰ソト問フ後僧等答  
云ク而人更ニ不在トサス僧共此ヲ聞クニ奇異也ト思フ然レト佛  
化シ給ル若ハ昔ノ大師ノ来リ給ルカ僧共皆云ク喧レケ一人見ル  
事ナラハ僻目トモ可疑キニ皆同ク見ルハ可疑非世ノ末也ト云  
カク貴キ事ハ有トケリ云ヒ合ワケケ定メテ後入道殿聞セ給ケ奇  
異ノ事也トナ語リ傳ルタヤ

於法成寺藥師堂始例時日現瑞相語第廿三

三六

今昔入道大相國法成寺ヲ建立シ給テ後其ノ内ノ東ニ南向  
子午ノ堂ヲ造テ七佛藥師ヲ安置シ給テ万壽元年ト云キ



六月廿六日<sup>ニ</sup>供養<sup>セ</sup>給<sup>ヒツ</sup>其ノ後堂<sup>ニ</sup>年ノ月日<sup>ニ</sup>例時<sup>ヲ</sup>  
始<sup>メ</sup>給<sup>フ</sup>日御子<sup>ノ</sup>開白殿<sup>ヨリ</sup>始<sup>メ</sup>公卿殿上<sup>ノ</sup>諸大夫<sup>ニ</sup>至<sup>ル</sup>負<sup>テ</sup>盡<sup>シ</sup>  
忝<sup>リ</sup>集<sup>リ</sup>僧共<sup>ニ</sup>皆忝<sup>テ</sup>既<sup>ニ</sup>誦<sup>ル</sup>始<sup>メ</sup>程<sup>ニ</sup>御堂<sup>ノ</sup>東面<sup>ニ</sup>有<sup>ル</sup>後僧共<sup>ニ</sup>  
空<sup>ク</sup>仰<sup>テ</sup>見<sup>ル</sup>惶<sup>ル</sup>事<sup>有</sup>リ西面<sup>ニ</sup>有<sup>ル</sup>人共<sup>ニ</sup>此<sup>ノ</sup>間<sup>テ</sup>何事<sup>ト</sup>思<sup>フ</sup>  
出<sup>テ</sup>空<sup>ヲ</sup>見<sup>ル</sup>ハ東<sup>ノ</sup>方<sup>ヨリ</sup>五色<sup>ノ</sup>光<sup>リ</sup>長<sup>ク</sup>十丈<sup>許</sup>五節<sup>六節</sup>  
許<sup>ニ</sup>西<sup>ニ</sup>渡<sup>リ</sup>錦<sup>ノ</sup>色<sup>ノ</sup>如<sup>シ</sup>此<sup>ノ</sup>見<sup>ル</sup>人<sup>ノ</sup>奇異<sup>也</sup>ト思<sup>フ</sup>暫<sup>ク</sup>守<sup>リ</sup>  
程<sup>ニ</sup>失<sup>レ</sup>然<sup>レ</sup>暮<sup>ミ</sup>人<sup>ノ</sup>見<sup>ル</sup>少<sup>ク</sup>誦<sup>畢</sup>後<sup>ニ</sup>入<sup>リ</sup>道<sup>殿</sup>此<sup>ノ</sup>事<sup>ヲ</sup>  
聞<sup>カセ</sup>給<sup>テ</sup>我<sup>レ</sup>不<sup>レ</sup>告<sup>テ</sup>此<sup>ノ</sup>事<sup>ヲ</sup>不<sup>レ</sup>令<sup>レ</sup>見<sup>ル</sup>極<sup>ク</sup>遺<sup>レ</sup>根<sup>ノ</sup>事<sup>ハ</sup>ニ  
仰<sup>セ</sup>給<sup>ル</sup>其<sup>ノ</sup>光<sup>リ</sup>始<sup>メ</sup>何<sup>カ</sup>有<sup>ク</sup>後<sup>ニ</sup>人<sup>ノ</sup>見<sup>ル</sup>程<sup>ハ</sup>霞<sup>様</sup>有<sup>ル</sup>カ

无<sup>キ</sup>カ<sup>ク</sup>有<sup>ル</sup>此<sup>ノ</sup>奇異<sup>ノ</sup>事<sup>也</sup>其<sup>ノ</sup>時<sup>ノ</sup>人<sup>ノ</sup>云<sup>ハ</sup>語<sup>リ</sup>傳<sup>ル</sup>トヤ  
開<sup>キ</sup>寺<sup>ノ</sup>駈<sup>リ</sup>牛<sup>ノ</sup>化<sup>シ</sup>迦<sup>葉</sup>佛<sup>ノ</sup>語<sup>ヲ</sup>第<sup>ニ</sup>廿<sup>四</sup>

今<sup>昔</sup>无<sup>衛</sup>門<sup>ノ</sup>大<sup>夫</sup>平<sup>ノ</sup>朝<sup>臣</sup>義<sup>清</sup>ト云<sup>フ</sup>人<sup>ノ</sup>有<sup>ケ</sup>リ其<sup>ノ</sup>父<sup>ハ</sup>  
中<sup>方</sup>ト云<sup>フ</sup>越<sup>中</sup>守<sup>ニ</sup>有<sup>ケ</sup>ル時<sup>其</sup>ノ國<sup>ヨリ</sup>黑<sup>牛</sup>一<sup>頭</sup>得<sup>ル</sup>  
中<sup>方</sup>羊<sup>来</sup>此<sup>ニ</sup>乘<sup>テ</sup>行<sup>ク</sup>程<sup>ニ</sup>清<sup>水</sup>ニ相<sup>知</sup>レ<sup>ル</sup>僧<sup>ノ</sup>有<sup>ル</sup>此<sup>ノ</sup>  
牛<sup>ヲ</sup>与<sup>ツ</sup>其<sup>ノ</sup>清<sup>水</sup>僧<sup>此</sup>牛<sup>ヲ</sup>大<sup>津</sup>有<sup>ル</sup>周<sup>防</sup>ノ縁<sup>正</sup>則<sup>ト</sup>  
云<sup>フ</sup>者<sup>ニ</sup>与<sup>ツ</sup>而<sup>テ</sup>間<sup>開</sup>寺<sup>ニ</sup>住<sup>ム</sup>聖<sup>人</sup>ノ庵<sup>寺</sup>ヲ修<sup>造</sup>スル  
間<sup>此</sup>聖<sup>人</sup>雜<sup>役</sup>ノ空<sup>車</sup>ヲ持<sup>テ</sup>牛<sup>ノ</sup>无<sup>キ</sup>見<sup>テ</sup>正<sup>則</sup>此<sup>ノ</sup>  
牛<sup>ヲ</sup>聖<sup>人</sup>与<sup>ツ</sup>聖<sup>人</sup>此<sup>ノ</sup>牛<sup>ヲ</sup>得<sup>テ</sup>喜<sup>テ</sup>車<sup>ニ</sup>懸<sup>テ</sup>寺<sup>ノ</sup>修<sup>造</sup>

新ノ材木ヲ令引ム材木皆引キ畢テ後ニ三井寺ノ明尊  
前ノ大僧都ニテ夢ニ自ラ開寺ニ詣ツノ黒キ牛有リ堂前  
ニ繫リ僧都此レハ何ソノ牛ト問フ牛答テ云ク我ハ此レ邊  
葉佛也而レ此ノ開寺ノ佛法助カム為ニ牛ト成テ来ヒト云  
フト見レ程ニ夢覺又僧都此レヲ恠ムテ明朝ニ弟子僧人ヲ  
以テ開寺ニ遣レ教テ云ク若ク寺ノ材木引ク黒キ牛其寺有  
ト問テ来レト僧開寺ニ行テ即チ返来テ云ク黒ナル牛ノ角シ平  
ビタ聖人ノ傍ニ立タリ此レハ何ソノ牛ト問ハレ聖人云ク此寺  
材木引カ為ニ儲タル牛也ト僧返テ其由ヲ僧都ニ申ス僧都

此ヲ聞テ驚キ貴ミテ三井寺ヨリ多シ事无キ僧共ヲ引將テ  
步行テ開寺ニ詣テ先ツ牛ヲ尋ルニ牛不見エス牛何ト問ハレ聖人  
飼カ公為ニ山ノ方遣シツ速ニ取リ可遣ト云テ童ヲ遣リツ牛童遠  
テ堂ノ後ノ方下リ来レリ僧都取テ將来レト宣フ程ニ牛  
不被取ス僧都ハ敬ヒ貴テ云ク速ニ不可取ス只離レテ行キ給  
テ可礼キ也トテ恭敬礼拜スル事无限シ他ノ僧共モ皆礼拜ス  
其ノ時ニ牛堂ヨ右ニ三通廻テ違ニ佛ノ御前ニ向テ卧シヌ僧都  
ヨリ始メテ見テ佛ヲ三通廻此レ希有事也ト云テ亦ヨ貴  
其ノ中ニ聖人違タル僧共ハ皆泣キヌ如此クモ僧都返ヌ其ノ

後此、事世ニ廣ク聞キテ、京中人首ヲ擧テ不詣スト云フ事无ニ  
入道大相國ヨリ始メ奉テ、公卿殿上人皆不詣又人无ニ而ルニ小  
野ノ宮、實資ノ右大臣ソ、不忝給ルリ、女閑院ノ大政大臣公  
季ト申ス人忝給テ、下人共ノ遣ラム方无ク、車ヲ引キ寄セタル  
此ノ牛寺内ニ車ヲ乗ラ入給テ、罪得クカシ思ヒテ、俄ニ茶ノ引  
切テ、山様ニ逃テ去ヌ、大政大臣此トテ、見給テ、下居テ云ク、  
入ツル无礼也、思此ノ牛ノ逃ヌル也、悔ニ悲ニテ、泣キ給事无限  
其ノ時、刀ク擲悔給テ、衰ヤレト思ヒケ、牛漸ク山ヨリ下來テ、牛  
屋内ニ卧ヌ、其ノ時、大政大臣草ヲ取テ、牛ニ食給テ、牛殊草キ不

食テ卧タル心地ニ此ノ草ヲ含ム、大政大臣襪ノ袖ヲ面塞テ泣キ  
給テ、事无限見ル人モ此日貴カリ、泣キヌ女房、鷹司殿開白  
殿北、方皆忝リ給リ、如此ク畀問首ヲ擧テ、詣上中下ノ人  
忝リ集ル程、聖人ノ夢ニ此ノ牛告テ云ク、找レ此ノ寺ノ事勤メ、畢  
今明後日夕方歸スト云テ、見テ夢覺テ、泣キ悲テ、三井寺僧  
都ノ許ニ詣テ、此ノ由ヲ告ク、僧都ノ云ク、此ノ寺ニミテ、夢見テ  
人有リツ、哀ナル事ヲテ、泣クン貴フ其ノ時、此ノ事ヲ詣ノ人聞キ  
繼テ、弥ヲ詣テ、事道慍无ニ、其ノ日ニ成テ、山三井寺ノ  
人忝リ集テ、阿弥陀経ヲ讀ム事、山ヲ響カス、昔、沙羅

林ノ儀式被思出テ悲キ事无限ニ漸ク夕晩方至ル間ニ牛露泥  
氣色无シ此ヲ糸リ合ル中ニモ邪見ナル者共牛不死テいナムスル云ヒ  
嘲ル間漸ク晩方ニ成リ程卧ル牛立支テ堂ニ詣テ三匝廻ル  
二度成ルニ忽ニ苦ク氣色有テ卧テハ如此ク兩三度ニテ三匝ヲ廻リ  
畢テ後ニ牛屋ニ返リ至テ枕ヲ北ニ卧シヌ四ノ足ヲ指シ延ヘテ  
寢入ルカテ死ヌ其ノ時ニ糸リ集ル若クノ上中下ノ道俗男女  
音ヲ舉テ泣キ合ヒリ阿弥陀経ヲ讀ミ念佛ヲ唱ル事无限シ人  
皆返ヌレ牛ヲハ牛屋ノ上ニ少シ登テ土葬ツ其ノ上ニ寧都婆ヲ  
起テ釘拔ヲ卷セリ復ノ事ハレ土葬也ト云ヒト少ク香可有キニ

露其ノ鼻キ香无シ其ノ後七日毎ニ佛経ヲ供養ス七日若ク明  
年ノ其日ニ至テ諸ノ人皆取ミ佛事ヲ行フ此ノ寺佛ハ弥勒ニ  
坐スルニ其ノ佛堂共懷レ佛モ朽テ失レ給ヒハケ人昔ノ開寺ノ  
跡ナト云テ礎許ヲ見テ知タル人モ有リ不知人モ有リ横川ノ源  
信僧都ノ此何テ本ノ如シ造リ立テハ心事无キ佛ノ跡形モ无  
クテ坐スル極悲キ也就中ニ如此ク開ノ畢ニ坐スル佛ハ諸ノ  
國ノ人不礼ヌ佛ニ向奉テ暫クモ首ヲ低タル人必ス佛可成キ  
縁有リ何況ヤ掌ヲ合セテ一念ノ心ヲ蔑レテ礼ムハ必ス當来ノ弥  
勒ノ世ニ可生シト釋迦佛説キ置キ給ヘル事ハ佛ノ御法ヲ信ム



人此<sup>レ</sup>可<sup>キ</sup>疑<sup>ハ</sup>非<sup>ズ</sup>然<sup>ル</sup>此<sup>レ</sup>至<sup>ク</sup>要<sup>ク</sup>ノ共<sup>ニ</sup>也<sup>ト</sup>思<sup>ヒ</sup>給<sup>テ</sup>横<sup>川</sup>  
云<sup>テ</sup>道<sup>心</sup>有<sup>リ</sup>聖<sup>人</sup>有<sup>リ</sup>僧<sup>都</sup>其<sup>ノ</sup>人<sup>ニ</sup>語<sup>ヒ</sup>付<sup>テ</sup>知<sup>識</sup>ヲ令<sup>リ</sup>引<sup>テ</sup>佛<sup>ヲ</sup>  
造<sup>ル</sup>漸<sup>ク</sup>佛<sup>秋</sup>ニ厭<sup>ミ</sup>奉<sup>ル</sup>間<sup>ニ</sup>源<sup>信</sup>僧<sup>都</sup>失<sup>セ</sup>給<sup>ハ</sup>ス此<sup>レ</sup>聖<sup>人</sup>  
人<sup>故</sup>僧<sup>都</sup>ノ宣<sup>シ</sup>置<sup>キ</sup>事<sup>ハ</sup>レ思<sup>フ</sup>可<sup>キ</sup>非<sup>ズ</sup>ト云<sup>テ</sup>佛<sup>師</sup>好<sup>ク</sup>常<sup>ク</sup>  
懇<sup>ク</sup>語<sup>テ</sup>令<sup>テ</sup>造<sup>ル</sup>奉<sup>ル</sup>也堂<sup>ノ</sup>僧<sup>都</sup>ノ遺<sup>言</sup>如<sup>ク</sup>二階<sup>ニ</sup>造<sup>テ</sup>上<sup>ノ</sup>階<sup>ニ</sup>  
曰<sup>ク</sup>佛<sup>ノ</sup>御<sup>貞</sup>見<sup>エ</sup>給<sup>ハ</sup>諸<sup>ノ</sup>通<sup>人</sup>吉<sup>ク</sup>礼<sup>ス</sup>奉<sup>ル</sup>ニ<sup>モ</sup>枝<sup>木</sup>墓<sup>ニ</sup>シ<sup>テ</sup>不<sup>レ</sup>  
出<sup>ル</sup>來<sup>ス</sup>佛<sup>ニ</sup>不<sup>レ</sup>押<sup>ス</sup>畢<sup>シ</sup>此<sup>ノ</sup>牛<sup>佛</sup>礼<sup>ニ</sup>未<sup>レ</sup>諸<sup>ノ</sup>人<sup>皆</sup>物<sup>ヲ</sup>貝<sup>ヲ</sup>  
奉<sup>ル</sup>此<sup>ノ</sup>取<sup>リ</sup>思<sup>フ</sup>ニ<sup>モ</sup>如<sup>ク</sup>堂<sup>并</sup>大<sup>門</sup>ヲ造<sup>ル</sup>猶<sup>殘</sup>物<sup>ヲ</sup>以<sup>テ</sup>ハ  
僧<sup>房</sup>ヲ造<sup>ル</sup>其<sup>レ</sup>猶<sup>物</sup>餘<sup>ハ</sup>供<sup>養</sup>ヲ儲<sup>テ</sup>大<sup>キ</sup>法<sup>會</sup>ヲ行<sup>ヒ</sup>其<sup>レ</sup>

後<sup>ハ</sup>懷<sup>ル</sup>知<sup>識</sup>引<sup>テ</sup>修<sup>理</sup>ヲ加<sup>フ</sup>凡<sup>ソ</sup>此<sup>ノ</sup>寺<sup>ノ</sup>佛<sup>ヲ</sup>圓<sup>シ</sup>行<sup>キ</sup>遠<sup>ク</sup>  
人<sup>不</sup>礼<sup>ス</sup>奉<sup>ス</sup>事<sup>无</sup>ハ<sup>レ</sup>度<sup>心</sup>ヲ懸<sup>テ</sup>礼<sup>ス</sup>奉<sup>ル</sup>人<sup>必</sup>弥<sup>勒</sup>世<sup>ニ</sup>  
可<sup>シ</sup>生<sup>キ</sup>業<sup>ハ</sup>造<sup>リ</sup>回<sup>ル</sup>其<sup>レ</sup>此<sup>ノ</sup>功<sup>德</sup>ヲ人<sup>ニ</sup>令<sup>テ</sup>造<sup>ル</sup>カ<sup>ガ</sup>為<sup>ニ</sup>迦<sup>葉</sup>  
佛<sup>ノ</sup>牛<sup>ノ</sup>身<sup>ト</sup>化<sup>シ</sup>テ人<sup>ヲ</sup>勸<sup>メ</sup>給<sup>フ</sup>事<sup>希</sup>有<sup>キ</sup>貴<sup>キ</sup>事<sup>也</sup>トナ<sup>リ</sup>語<sup>リ</sup>  
傳<sup>ル</sup>トヤ

伊賀國人母生牛未子家語第廿五

今昔伊賀、岡山、田郡、噉代、里、高橋、ノ東人ト云<sup>フ</sup>者<sup>ナ</sup>有<sup>リ</sup>  
ケリ家大<sup>ニ</sup>富<sup>テ</sup>賤<sup>ニ</sup>飽<sup>キ</sup>滿<sup>タ</sup>リ死<sup>タル</sup>母<sup>ノ</sup>恩<sup>ヲ</sup>報<sup>カ</sup>ム為<sup>ニ</sup>心<sup>ヲ</sup>  
菟<sup>ニ</sup>テ法<sup>花</sup>經<sup>ヲ</sup>寫<sup>シ</sup>奉<sup>テ</sup>供<sup>養</sup>ト為<sup>ル</sup>ニ東<sup>人</sup>カ<sup>ク</sup>我<sup>ガ</sup>願<sup>ハ</sup>

縁有ラム師ヲ請ヒテ 講師トモ思テ法會ヲ儲テ明日ニ供養  
ト為レ使ヲ以テ講師ヲ請ヒカム為レ遣ニ使ニ教テ云ク始メテ沙ニ  
值ハラ僧ヲ以テ我ニ縁有ク知テ可請ヒ此レ我カ本ノ心也ト使  
此ノ教聞テテ行クニ其ノ郡ノ御谷郷二人ノ乞者僧值  
ハ見テ鉢并ニ囊ヲ懸テ酒醉テ道邊ニ卧セリ此レ其ノト  
不知但シ檀主ノ教ニ依テ始メ此レ必ス此レ可請ヒト思フ而レ間  
道ヲ行人此レ見テ此レヲ嘲テ其ノ髮ノ長キヲ剃テ繩ヲ  
懸テ袈裟衣リテ尚不覺驚ス而レ使此レヲ請ヒカム為レ起シ令  
驚テ礼シテ 請ヒス既ニ家ニ將至ヌ願主此レヲ見テ心ヲ敬ヒテ敬ヒ

礼ム一日一夜家ニ隱シ居テ法眼ヲ造リ調ヘテ与フ其ノ時ニ乞  
者問テ云ク此レ何事ニ依トソ願主答テ云ク我レ沙ヲ請ヒスル  
事ハ法花經ヲ令講ムカ為レ也ト乞者ノ云ク我レモ智无レ只  
般若心經陀羅尼許ヲ讀テ年来乞食ヲシ ヲ継ク  
更ニ講ノ師ニ不堪スト然レト願主尚此レヲ不許ス爰乞者  
思我経ヲ令講ムニ可云キ事聊モ不思ス只不如シ竊ニ逃ナム  
願主魚ヲ其ノ心ヲ知テ人ヲ割テ此レヲ令守シム其ノ夜乞者夢ニ  
赤キ牝来テ告テ云ク我ハ此ノ家ノ男主ノ母也此ノ家ニ  
有ル牛ノ中ニ赤キ牝此レ我レ也我レ前世ニ此ノ男主ノ母トシ

子ノ物ヲ恣ニ盜ニ用ヒテ依テ今牛ノ身ヲ交テ其債ニ償フ  
也而ルニ明日男主我カ為ニ法花經ヲ供養ス汝ナ其ノ師ト有ルカ  
故ニ貴ニテ 慈令告知ル也虚實ヲ知ムト思ハ、法ヲ説カ堂ノ  
内ニ我カ為ニ座ヲ敷テ其上ニ我レヲ令居ヨ我レ必ス其ノ座ニ  
登ラム云フト見テ夢覺ス心ノ内ニ大ニ恠ムテ 明ル朝ニ法會ヲ  
始ス不許テス既ニ法服ヲ令著ラツ然ルハ高座ニ登テ法ヲ説ク  
不能テス先ツ云ク我レ少ク智无テ法ヲ説ク不堪只願主不  
許サル故此ノ座ニ登ル但ニ夢ニ告ル所有りト云テ具ニ夢ノ事ヲ  
説ク願主此レヲ聞テ忽ニ其ノ座ヲ敷テ彼ノ牒ヲ呼フニ即チ牒

未テ此ノ座ニ登ル其ノ時ニ願主此ヲ見テ大ニ泣キ悲テ云ク此レ  
實ニ我カ母也ケリ我レ羊来此レヲ不知テ仕ニ奉ケリ今我レ  
免レ奉我カ咎ヲ免シ給ト牒此ヲ聞テ法會畢テ後ニ  
即チ死ヌ法會ニ来レ道俗男女此ヲ見テ悲ムテ泣ク音堂  
ノ庭ニ滿タリ願主久牒ノ為ニ重チテ功德ヲ修リケ此レ誠ニ  
願主ノ深キ心ヲ至シテ母ノ恩ヲ報ト思テ功德ノ至ルニ法花經ノ  
靈驗ノ示ス也ト知ヌ乞者年未阨羅尼ヲ誦シテ功ヲ積メル  
驗也ト見聞ク人皆讚メ貴リケ此レ思フニノ家ニ牛馬ノ大等ノ  
畜来ハ皆前世ノ罪有ル者也ト知テ強チ打チ責ムル事ヲハ

可ムトナ語リ傳ルトヤ

奉入法華經答自然延語第止ハ

今昔聖武天皇御代山城國相樂郡一人有ケリ願  
ヲ葦父母ノ恩ヲ報セム為ニ法花經ヲ寫シ奉レリ供養ノ後此ノ  
經ヲ釘奉カ為ニ遠近ニ白檀紫檀ヲ求テ此ヲ以テ經竹答ヲ令  
造ム細工ヲ呼テ經ノ程ヲ量テ令造ル既ニ造リ出セリ其ノ時ニ  
經ヲ入レ奉レハ永ク答ハ短シ然レバ願主經ヲ答入レ奉ル事不  
能テス大ニ歎歎ヲ擔ヲ葦僧ヲ請シテ三七日間此ノ 錯ヲ  
悔テ木ヲ得事ヲ令祈請ルニ七日ヲ經ル時ニ經ヲ取テ試ニ此ノ

答入レ奉ルニ自然答少シ延テ經ヲ入レ奉レ僅ニ不足ス其時ニ

願主奇異也ト思テ此祈請ニ依ト心ヲ葦彌ヲ祈念スル間

三七日滿テ經ヲ取テ答入レ奉レ答延テ經吉ク入り給ヌ少モ

不足スト云事无ク叶ヒ願主此ヲ見テ奇異也ト思テ此レ

若シ經短ク成リ給ハル答ノ延トタルカ疑テ此ノ經ニ等シカ經ヲ以テ

此ノ經ニ量ルニ等テ本ノ如ク也爰ニ願主涙ヲ流シテ經ニ向ヒ奉テ

礼拜リテ此ヲ見聞ク人偏ニ願主ノ誠ノ心ヲ葦ニ依テ也ト云テ

貴ヒケ此レ思フ三寶ノ靈驗ガ自不見給スト云ト誠ノ心ヲ至セハ

如此有也トナ語リ傳ルトヤ



真化成法花經語第七

今昔大和國ノ吉野ノ山ニ一山寺有リ海部率ト云フ阿倍天皇  
御代ニ僧有ケリ彼ノ山寺ニ年未住ス清淨テ佛ノ道ヲ行フ而  
間ニ此ノ聖人身ニ病有テ疲レカ弱テ起居事思ハクニ非ラス  
必飲食心不叶テ命難存然ルニ聖人ノ思我身ニ病有テ  
道ヲニスル不堪病ヲ令愈テ快行公但病ヲ令愈事傳聞  
肉食過ハタル无リカナ然レ我レ莫ク食シ此レ重キ罪ニ非ス思テ竊ニ  
弟子ニ語テ云ク我レ病有ルニ依テ莫ク食シ命ヲ存シ思フ汝キ  
莫ク求テ我レ令シ食フ弟子此レ聞テ忽シ紀伊國ノ海邊ニ

遣テ莫ヲ令買童子彼浦ニ行テ鮮ル鱧ハ隻ヲ買

取テ小横ニ入レテ返来問道ニ本ヨリ童子ヲ相知レル男三人會ヌ  
男童子問テ云ク汝カ持タル物ハ此レ何物ソト童子此レヲ聞テ此レ  
莫也ト云ム事ヲ頗ル悼リ思テ只口任セテ此レハ法花經也ト答フ而シ  
男見レ此ノ小横ヨリ汁垂テ臭キ香有リ既此莫也然レハ  
男ノ云ク其レ經ニ非ス心ニクモ莫也ト童尚經也ト諍テ行キ貝ニテ  
行クニシ市ノ中ニ至ス男等此ニ息ム童ヲ留メテ責テ云ク汝カ  
持タル物ハ尚經ニハ非ス心ニクモ莫也ト童ハ尚莫ニハ非ス經也ト云フ  
男等此レヲ疑テ皆ヲ開テ見ムト云フ童不用シト為シト男等強

責テ令聞ム童恥思フ事無限ニ而ニ答ノ内ヲ見レハ法花  
經ハ卷在テス男等此ヲ見テ恐レ怖テ去ヌ童モ奇異也ト思  
喜テ行ク此ノ男ノ中ニ人有テ尚此ノ事ヲ怖ム此ヲ見頭サム  
思テ伺テ童ノ後ニ立テ行ク童既ニ山寺ニ至テ師ニ向テ具ニ此ノ  
事ノ有様ヲ語ル師此レヲ聞テ一度ハ怖ニ一度ハ喜フ此レ偏ニ天ノ  
我ヲ助ケテ守護シ給ル也ト知ヌ其ノ後聖人既此ノ奠食ヲ  
此伺ヒテ来レ止一人ノ男山寺ニ至テ此ヲ見テ聖人ニ向テ五躰ヲ  
地ニ投テ聖人ニ申シテ言サシ實ニ此レ奠ノ躰也ト云テ聖人ノ食物ト  
有カ故ニ化シテ經ト成レリ愚癡邪見テ因果ヲ不知ニ依テ此ノ

事ヲ疑テ度々責メ惱ケリ願フ人此ノ過ヲ免シ給テ後聖  
人ヲ以テ我カ大師トシテ懇ニ恭敬供養奉テ泣ク返ヌ其ノ  
後此ノ男聖人ノ為ニ大檀越ト成テ常ニ山寺ニ行テ心ヲ至シテ俱  
養ヒケテ此ノ奇異ノ事也此レヲ思テ佛法ヲ修行シテ身ヲ助ケ為ニ  
諸ノ毒ヲ食フト云ク返テ藥ト成ル諸ノ肉ヲ食フト云ク罪ヲ犯スニ  
非スト可知然レハ莫忽ニ化シテ經ト成レル也努ム如此ム事ヲ不  
可謗ナスト語リ傳ルタトヤ

肥後國書生免羅刹難語茅止八

今昔肥後ノ國ニ一人ノ書生有ケリ朝暮ニ恭テ公事ヲ勤

幸来ヲ徑<sup>ル</sup>間ニ急事有テ早朝ニ家ヲ出テ館ニ参<sup>ケル</sup>後者无  
テ只我一人馬ニ乘テ行ク書生カ家ヨリ館ノ間十餘町ノ程ハ例  
程モ无ク行キ着ク今日ハ行クニ随テ遠ク成テ行テ着ク事ヲ不  
得<sup>テ</sup>道ニ迷テ何トモ不思又廣キ野ニ出リケテ終日行クニ既  
日晚ト又可行宿<sup>キ</sup>所无<sup>テ</sup>只野ニ有リ然<sup>ル</sup>歎<sup>キ</sup>悲<sup>テ</sup>今里ニ出ナム  
事ヲ願フ間ニ尾崎ノ有上ヨリ吉造<sup>タル</sup>屋<sup>ツ</sup>妻<sup>ハガ</sup>僅<sup>カ</sup>見<sup>ユ</sup>人里ノ  
近<sup>ク</sup>成リテ事ト思<sup>フ</sup>喜<sup>テ</sup>念<sup>テ</sup>其家ニ打寄<sup>テ</sup>見<sup>ル</sup>人氣无<sup>シ</sup>打  
廻<sup>テ</sup>云<sup>ク</sup>此家ニ人<sup>マ</sup>在<sup>ラス</sup>出<sup>給</sup>此里ヨハ何トカ云<sup>フ</sup>家内ニ女音<sup>ヲ</sup>以<sup>テ</sup>  
答<sup>テ</sup>云<sup>ク</sup>此誰<sup>カ</sup>宣<sup>ル</sup>速<sup>ニ</sup>可<sup>ク</sup>入<sup>来</sup>給<sup>シ</sup>ト書生此ノ音ヲ聞クニ極<sup>テ</sup>

怖<sup>シ</sup>然<sup>レ</sup>モト書生ノ云我<sup>レ</sup>此<sup>レ</sup>道<sup>ニ</sup>迷<sup>ル</sup>人也念<sup>キ</sup>カシ事有<sup>ル</sup>ニ依<sup>テ</sup>不  
可<sup>ク</sup>入<sup>只</sup>道ヲ教<sup>ハ</sup>給<sup>ト</sup>女<sup>ク</sup>云<sup>ク</sup>然<sup>ラ</sup>ハ暫<sup>ク</sup>立<sup>給</sup>出<sup>テ</sup>道ヲ教<sup>ト</sup>  
云<sup>テ</sup>女<sup>ク</sup>出<sup>来</sup>ト為<sup>レ</sup>極<sup>テ</sup>怖<sup>シ</sup>ク思<sup>フ</sup>馬ヲ取<sup>テ</sup>返<sup>テ</sup>逃<sup>ケ</sup>足<sup>ニ</sup>成<sup>ル</sup>  
聞<sup>テ</sup>女<sup>ク</sup>云<sup>ク</sup>耶<sup>ク</sup>暫<sup>ク</sup>待<sup>テ</sup>ト出<sup>来</sup>女<sup>ヲ</sup>見<sup>返</sup>テ見<sup>ル</sup>長<sup>ハ</sup>屋ノ椽<sup>ノ</sup>  
等<sup>ク</sup>テ眼<sup>ノ</sup>光<sup>ヲ</sup>見<sup>ハ</sup>然<sup>ル</sup>我<sup>レ</sup>鬼<sup>ノ</sup>家<sup>ニ</sup>来<sup>リ</sup>ト思<sup>フ</sup>テ鞭<sup>ヲ</sup>打<sup>テ</sup>  
逃<sup>ケ</sup>ル時ニ女<sup>ク</sup>云<sup>ク</sup>汝<sup>ハ</sup>何<sup>ヲ</sup>逃<sup>ケ</sup>ム為<sup>レ</sup>速<sup>ニ</sup>罷<sup>リ</sup>留<sup>ト</sup>云<sup>テ</sup>音ヲ聞<sup>ク</sup>  
怖<sup>ト</sup>愚<sup>也</sup>ト肝<sup>碎</sup>ケ心<sup>迷</sup>テ見<sup>ル</sup>長<sup>ハ</sup>一<sup>ニ</sup>文<sup>許</sup>者<sup>目</sup>口<sup>ヨリ</sup>火<sup>ヲ</sup>  
出<sup>テ</sup>電<sup>光</sup>ノ如<sup>ク</sup>シ大<sup>口</sup>ヲ開<sup>テ</sup>手<sup>ヲ</sup>打<sup>キ</sup>追<sup>テ</sup>来<sup>見</sup>視<sup>失</sup>シ馬  
ヨリ落<sup>ス</sup>又<sup>ハ</sup>打<sup>テ</sup>逃<sup>ケ</sup>ル觀<sup>音</sup>助<sup>ケ</sup>給<sup>テ</sup>我<sup>カ</sup>今日<sup>ノ</sup>命<sup>救</sup>給<sup>ト</sup>

念<sup>シ</sup>奉<sup>テ</sup>謝<sup>ル</sup>

倒<sup>ス</sup>書生<sup>ハ</sup>拔<sup>ケ</sup>テ馬<sup>ノ</sup>前<sup>ニ</sup>落<sup>ク</sup>今<sup>被</sup>

捕<sup>ラ</sup>被<sup>ズ</sup>噉<sup>ス</sup>思<sup>ハ</sup>墓<sup>穴</sup>ノ有<sup>ル</sup>我<sup>ト</sup>非<sup>ズ</sup>走<sup>リ</sup>入<sup>ル</sup>鬼<sup>其</sup>跡<sup>未</sup>

云<sup>ク</sup>何<sup>ウ</sup>此<sup>ニ</sup>有<sup>ル</sup>ツ奴<sup>ト</sup>鬼<sup>未</sup>聞<sup>ク</sup>程<sup>ニ</sup>我<sup>ヲ</sup>不<sup>求</sup>テ先<sup>ツ</sup>馬<sup>ヲ</sup>

噉<sup>ス</sup>書<sup>生</sup>此<sup>ヲ</sup>聞<sup>ク</sup>馬<sup>ヲ</sup>噉<sup>ハ</sup>畢<sup>ナ</sup>我<sup>カ</sup>身<sup>ヲ</sup>噉<sup>ハ</sup>公<sup>事</sup>ハ疑<sup>ヒ</sup>无<sup>シ</sup>

此<sup>穴</sup>入<sup>テ</sup>有<sup>ラ</sup>不<sup>知</sup>有<sup>ト</sup>思<sup>ム</sup>只<sup>觀</sup>音<sup>助</sup>給<sup>ト</sup>念<sup>シ</sup>奉<sup>ル</sup>

事<sup>无</sup>限<sup>ニ</sup>而<sup>レ</sup>此<sup>鬼</sup>馬<sup>ヲ</sup>噉<sup>ハ</sup>畢<sup>テ</sup>此<sup>穴</sup>ノ許<sup>ニ</sup>寄<sup>未</sup>テ云<sup>ク</sup>此<sup>レ</sup>

今日<sup>ノ</sup>我<sup>カ</sup>食<sup>ニ</sup>當<sup>ル</sup>者<sup>也</sup>而<sup>レ</sup>何<sup>ソ</sup>召<sup>取</sup>テ不<sup>給</sup>如此<sup>ク</sup>非<sup>道</sup>レ

事<sup>ヲ</sup>常<sup>ニ</sup>至<sup>サ</sup>給<sup>フ</sup>我<sup>ト</sup>歎<sup>キ</sup>愁<sup>フ</sup>此<sup>音</sup>ヲ聞<sup>ク</sup>隱<sup>得</sup>ト思<sup>フ</sup>穴

ヲ知<sup>ト</sup>書<sup>生</sup>思<sup>フ</sup>程<sup>ニ</sup>穴<sup>内</sup>ニ音<sup>有</sup>テ云<sup>ク</sup>此<sup>レ</sup>我<sup>カ</sup>今日<sup>ノ</sup>食<sup>當</sup>然<sup>レ</sup>

不可<sup>与</sup>汝<sup>ハ</sup>噉<sup>ル</sup>馬<sup>ヲ</sup>有<sup>ト</sup>書<sup>生</sup>此<sup>ヲ</sup>聞<sup>ク</sup>何<sup>様</sup>我<sup>カ</sup>命<sup>ハ</sup>不

可<sup>道</sup>又<sup>事</sup>有<sup>ル</sup>鬼<sup>ヲ</sup>无<sup>限</sup>ク怖<sup>ト</sup>思<sup>ヒ</sup>此<sup>穴</sup>内<sup>ニ</sup>増<sup>サ</sup>ル

鬼<sup>有</sup>テ我<sup>ト</sup>噉<sup>ト</sup>為<sup>シ</sup>有<sup>ト</sup>思<sup>フ</sup>悲<sup>キ</sup>事<sup>无</sup>限<sup>ニ</sup>我<sup>レ</sup>觀<sup>音</sup>ヲ

念<sup>シ</sup>奉<sup>ル</sup>ト云<sup>ク</sup>只<sup>今</sup>命<sup>終</sup>リ前<sup>生</sup>ノ宿<sup>報</sup>也<sup>ト</sup>思<sup>フ</sup>而<sup>レ</sup>間<sup>外</sup>

鬼<sup>度</sup>ニ懃<sup>テ</sup>許<sup>フ</sup>云<sup>ク</sup>内<sup>ノ</sup>音<sup>不</sup>許<sup>テ</sup>外<sup>ノ</sup>鬼<sup>乍</sup>歎<sup>テ</sup>返<sup>メ</sup>聞<sup>テ</sup>

今<sup>我</sup>ヲ引<sup>キ</sup>寄<sup>セ</sup>テ噉<sup>フ</sup>思<sup>フ</sup>程<sup>ニ</sup>此<sup>穴</sup>内<sup>ノ</sup>音<sup>云</sup>ク汝<sup>カ</sup>今<sup>テ</sup>

日<sup>此</sup>ノ鬼<sup>ノ</sup>為<sup>ニ</sup>食<sup>ト</sup>可<sup>成</sup>汝<sup>ヲ</sup>懃<sup>テ</sup>觀<sup>音</sup>ヲ念<sup>シ</sup>奉<sup>ル</sup>依<sup>テ</sup>此<sup>ノ</sup>

難<sup>ヲ</sup>既<sup>ニ</sup>免<sup>ル</sup>事<sup>ヲ</sup>得<sup>タ</sup>リ汝<sup>ヲ</sup>此<sup>ヨリ</sup>後<sup>心</sup>ヲ至<sup>シ</sup>テ佛<sup>ヲ</sup>念<sup>シ</sup>奉<sup>リ</sup>

法<sup>華</sup>經<sup>ヲ</sup>受<sup>持</sup>讀<sup>誦</sup>可<sup>奉</sup>仰<sup>如</sup>此<sup>ク</sup>云<sup>フ</sup>我<sup>ハ</sup>汝<sup>ヲ</sup>知<sup>リ</sup>



否ヤト書生不知ヤル由ヲ答フ音ノ云ク我レハ此レ鬼ニモ非ス此ノ  
穴ハ昔ミ此ノ所ニ聖人有テ此ノ西ノ峯ノ上ニ寧都波女ヲ建テ法花  
經ヲ籠メ奉キリ其ノ後多ク年積テ寧都波女モ經モ皆朽失ヒ  
給ヒ只最初ノ妙ノ一字許残り留テ在ラス其妙ノ  
ト云フハ  
如此ク云フ我レ也我レ此ノ所ニ有テ此ノ鬼ノ為ニ被噉ハト  
九百九十九人ヲ助リケタ今汝ヲ加ヒテ千人ニ滿ヌ汝ヲ速ニ此ヲかニハ  
家ノ可至ニ汝尚努メ佛ノ念ニ奉リ法花經ヲ受持讀誦シ可  
奉シト宣テ端心童子一人ヲ副テ家ニ送ル書生泣クク礼  
拜シテ童子ニ随テ家ニ返ル事ヲ得タリ童子家ノ門ニ送リ

付テ書生ニ教チ云ク汝ヲ專ニ心ヲ教シテ法花經ヲ受持讀誦シ  
可奉シト云テ搔消ツ様ニ失ヌ其ノ後書生泣クク礼拜シテ夜  
半ノ程ニソノ家ニ返リ来ウリケタ父母妻子ニ此ノ事ヲ具ニ語ルハ父  
母妻子此レヲ聞テ喜ヒ悲シム事无限シ其ノ後書生生熟ニ  
心ヲ教シテ法花經ヲ受持讀誦シ奉リ弥ヨ觀音ヲ恭敬シ  
奉リケタ此レヲ以思フニ妙ノ一字ソラ朽残りテ人ヲ救ヒ給フ事如此  
何況マ誠ノ心ヲ法ノ如法花經ヲ書寫ハシタラ功德可思遣シ現  
世ノ利益尚如此レ後生ノ拔苦不可疑ナム語り傳ルハトヤ  
沙弥所持法花經不燒給語薈苳丸

今昔聖武天皇、御代ニ辛婁ノ沙弥ト云フ者有ケリ、俗姓ハ  
獲本ノ氏本ヨリ名元シ、紀伊ノ國辛婁ノ郡ノ人也此ト依テ辛  
婁ノ沙弥ト云ナル、而ルニ同國ノ母諦ノ郡ノ苙田ノ村ニ居住ス此ノ  
沙弥駿ヲ刺リ袈裟ヲ著トリ云、ト翔トヒ俗ノ如シ、朝暮ニ家業ヲ  
營、晝夜ニ妻子眷屬ヲ養フ計ヲ巧ム、而ルニ沙弥願ヲ敷テ  
法ノ如ク清浄テ、自ラ法花經一部ヲ書寫シ奉ル、故ニ此ノ經ヲ書寫  
シ奉ルヲ儲テ、身ヲ清メテ入テ此レヲ書ク、大小便ノ時毎ニ沐浴シテ  
更ニ身ヲ清ソテ入テ、其ノ經ヲ書ク座ニ居ケル如此クシ、書ク間六  
月ヲ經テ寫シ畢マテ、法ノ如ク供養シ奉テ、後凍ヲ塗シテ、管ヲ

造テ、其ノ中ニ入レ奉テ、外所ニ不安置テ、住屋ノ内ニ清キ貯ヲ儲テ  
置キ奉レリ、其後ハ時々此レヲ取出シ奉テ讀奉ケリ、而ルニ神  
護景雲三年ト云フ年ノ五月廿三日ノ午時許ニ、其ノ家忽ニ  
火出來テ、家皆燒ヌ、家ノ内ノ物皆燒ハレ、此ノ經ヲモ不  
取出奉テ、其レニ燒給ト思フ、間ニ火既ニ消畢テ、後見ハ、アツキ火  
火ノ中ニ此ノ法花經ヲ入レ奉レ、管不燒テ、有リ奇異也ト思テ  
忿キ、寄テ經ヲ管ヲ取テ、見ルニ少ク損アツキ、所无シ、沙弥此レヲ見テ  
泣キ、悲アツキ管ヲ開テ、見ルニ經本ノ如ク、管ノ中ニ在リ、沙弥此レヲ  
心放テ、貴アツキ事无限ニ世ノ人此レヲ聞テ、競ヒ來テ、此ノ經ヲ礼ハシ

貴テ信ヲ教ス人多カリ實ニ此レヲ思フニ至ニテ寫シ奉ル経ハレ  
殊ニ靈驗ヲ施シ給フ事既ニ如此ニ然ハ人有テ佛ヲ造リ経ヲ書クト  
云モト專ニ心ヲ可敬キ也トナ語リ傳ハルトヤ

巨願西所持法花経不焼給語第三十

今昔一人ノ巨有ケリ名ヨハ願西ト云フ横川ノ源信僧都ノ師也  
此巨本ヨリ心業燭テシ嗔恚ヲ不敬ス女身也ト云モト心ニ智有テ  
因果ヲ知レリ出家ノ後ハ戒律ヲ不犯テ専ニ善心有リ念法花  
経ヲ讀誦テ其ノ義理ヲ悟ル事深シ凡ソ生ケル法華経ヲ讀  
奉ル事數万部也念佛ノ功ヲ積ル事負ヲ不知ス此ノ巨ノ貴キ

事ヲ夢ニ見テ来テ告ル人世ニ多カリ此ノ巨ノ者タル衣ハ僅ニ身ヲ隠ス  
許也食ヲ物ハ口ノ余ヲ継ク許也世ノ人此レヲ女養フ巨君ト云テ世舉テ  
貴ニル事无限ニ其ノ持テ奉ル所ノ法花経ハ靈驗新テタシ病煩フ人此レヲ  
迎テ奉テ護ト為ルニ必ス其ノ驗无シト云テ事无ニ而間山階寺ニ青蓮  
藏儀師ト云フ者ノ有ケリ其ノ事邪氣ニ重ク煩テ月来辛苦  
悩乱ニテ事无限ニ此レニ依テテ様ニ祈禱スト云モト其ノ驗无ニ而ニ女  
養ノ尼君ノ年来讀奉リ給フ所ノ法花経ハ靈驗新クニ在トシ  
聞テ其経ヲ迎テ奉テ手箱ニ入レテ其ノ病者ノ枕上置キ奉レリ其ノ  
不敬テシ病愈ヌ然レハ此レヲ貴フ事无限テ尚暫ク

枕上ニ置キ奉レリ而ル間夜半許ニ其家ニ火出来ヌ人皆焼ク先ッ  
 他ノ賤ヲ取出トム為<sup>レ</sup>間ニ此<sup>レ</sup>經ヲ忘<sup>レ</sup>奉<sup>リ</sup>テ其ノ後屋皆焼畢ヌ既  
 書成ヌ此<sup>レ</sup>經ヲ不取出奉<sup>ル</sup>事ヲ歎キ合<sup>テ</sup>ト云<sup>フ</sup>ト甲斐无<sup>ク</sup>テ心ヌ  
 明日<sup>ル</sup>釘共并ニ金物拾ヒ集<sup>カ</sup>ム為<sup>ニ</sup>人集<sup>テ</sup>焼<sup>ク</sup>跡見<sup>ラ</sup>レ<sup>ル</sup>寢所ニ  
 當<sup>テ</sup>穹隆<sup>キ</sup>物見<sup>ニ</sup>恠<sup>ム</sup>テ灰ヲ搔去<sup>テ</sup>見<sup>ル</sup>此<sup>レ</sup>經ヲ入<sup>レ</sup>奉<sup>リ</sup>手箱ハ  
 焼<sup>テ</sup>經ハ卷在<sup>テ</sup>露<sup>ニ</sup>焦<sup>レ</sup>トク<sup>ニ</sup>无<sup>ク</sup>テ灰ノ中ヨリ被搔出<sup>ル</sup>給<sup>フ</sup>此<sup>レ</sup>  
 見<sup>ル</sup>人<sup>ハ</sup>奇異也ト思<sup>フ</sup>貴<sup>ヒ</sup>合<sup>ル</sup>事<sup>ハ</sup>无限<sup>ニ</sup>里<sup>ノ</sup>人<sup>ハ</sup>此<sup>レ</sup>聞<sup>テ</sup>競<sup>ヒ</sup>来<sup>テ</sup>  
 此<sup>レ</sup>礼<sup>ム</sup>山階寺ノ内ニ此<sup>ノ</sup>事ヲ聞<sup>キ</sup>傳<sup>テ</sup>多<sup>ク</sup>僧来<sup>リ</sup>集<sup>テ</sup>礼<sup>シ</sup>貴<sup>リ</sup>  
 其ノ後恐<sup>ラ</sup>成<sup>シ</sup>經ヲハ<sup>ハ</sup>后君<sup>ニ</sup>許<sup>シ</sup>送<sup>リ</sup>奉<sup>リ</sup>實<sup>ニ</sup>此<sup>ノ</sup>奇異<sup>ニ</sup>  
 貴<sup>キ</sup>事也此<sup>ノ</sup>思<sup>フ</sup>此<sup>ノ</sup>后君<sup>ハ</sup>只<sup>ニ</sup>人<sup>ニ</sup>非<sup>サ</sup>リ皆<sup>ノ</sup>人<sup>ニ</sup>云<sup>フ</sup>極<sup>テ</sup>貴<sup>キ</sup>聖  
 ナリテ有<sup>リ</sup>ケト語<sup>リ</sup>傳<sup>ハ</sup>トヤ

僧死後古殘在山誦法花語第卅一

今昔阿倍<sup>ノ</sup>天皇<sup>ヲ</sup>御代ニ純伊<sup>ノ</sup>國<sup>ニ</sup>牟婁<sup>ノ</sup>郡<sup>ニ</sup>熊野<sup>ノ</sup>村<sup>ニ</sup>永興  
 禪師<sup>ト</sup>云<sup>フ</sup>僧有<sup>ケ</sup>リ俗姓<sup>ハ</sup>葺屋<sup>ノ</sup>君<sup>ノ</sup>氏<sup>ニ</sup>攝津國<sup>ノ</sup>豊鴻<sup>ノ</sup>郡<sup>ノ</sup>人也  
 本<sup>ニ</sup>興福寺<sup>ノ</sup>僧也而<sup>ル</sup>海邊<sup>ノ</sup>人<sup>ヲ</sup>教化<sup>セ</sup>ム為<sup>ニ</sup>其<sup>ノ</sup>所<sup>ニ</sup>住<sup>テ</sup>人<sup>ノ</sup>  
 利益<sup>ス</sup>此<sup>ニ</sup>依<sup>テ</sup>其<sup>ノ</sup>邊<sup>ノ</sup>人<sup>ヲ</sup>禪師<sup>ヲ</sup>貴<sup>カ</sup>故<sup>ニ</sup>此<sup>ノ</sup>人<sup>ヲ</sup>善<sup>ク</sup>薩<sup>ト</sup>云<sup>フ</sup>然  
 禪師都<sup>ヨリ</sup>南<sup>ニ</sup>有<sup>リ</sup>依<sup>テ</sup>天皇<sup>ノ</sup>禪師<sup>ヲ</sup>名<sup>ヲ</sup>付<sup>テ</sup>南<sup>ニ</sup>菩薩<sup>ト</sup>云<sup>フ</sup>如  
 此<sup>ノ</sup>其<sup>ノ</sup>所<sup>ニ</sup>有<sup>リ</sup>門<sup>一</sup>僧有<sup>テ</sup>此<sup>ノ</sup>善<sup>ク</sup>薩<sup>ノ</sup>所<sup>ニ</sup>何<sup>レ</sup>所<sup>ヨリ</sup>来<sup>リ</sup>



云フ事ヲ不知ス持タル所ノ物法花經一部小字テ一巻寫セリ白銅ノ水  
床一豆也此僧菩薩ニ随テ常ニ法花經ヲ讀誦  
リ而ニ 餘ヲ經ノ此ノ僧此ノ所ヲ去ケム思フ心有テ菩薩ニ

告テ云ク今我レ此ノ所ヲ罷リ退テ山ヲ超テ伊勢ノ國ニ行ムト思フト  
云テ繩床ヲ菩薩ニ与テ菩薩此レヲ聞テ衰ムテ糲ノ干飯ヲ  
舂キ篩テ二斗ヲ僧ニ与テ俗ニ人ヲ割テ共ニ遣テ令送ム僧  
一日ヲ被送レテ此ノ法花經并ニ持テ所ノ鉢干飯ノ粉等ヲ此ノ  
送リニ末ル俗ニ与テ其ヨリ返レ遣ツ口水瓶ト麻ノ繩女尋ト持テ  
別レテ去ヌ俗僧何コ行ヌト云フ事ヲ不知テ返テ其ノ由ヲ菩薩ニ

申ス菩薩此レヲ聞テ衰ラ事无限シ其後二年ヲ經テ然野ノ林  
人然野ノ河ノ上ノ山ニ入テ木ヲ伐テ船ヲ造ル山中ニ歸ニ法花經ヲ  
誦スル 音ヲ聞ク此ノ船造ル人久ク山ニ有ルニ目重子月ヲ經レニ此ノ經ヲ  
讀ム音尚不心テ聞ユ然レハ船造ル人等此レヲ聞テ貴ヒ恠ムテ此ノ  
經讀ムル人ヲ尋テ供養トモ思テ持タル所ノ糧ヲ敬テ一山求メ得ル  
事无テ其ノ形ヲ不見ス然レハ本ノ所ニ返ル然レ其ノ經ヲ讀ム音本ノ  
如ク心不心スス船造ル人等遂ニ求得テ家ニ返ヌ其ノ後半年ヲ  
經テ其ノ船ヲ曳クガ為ニ山ニ入ヌ聞クニ經ヲ讀ム音尚前ノ如ク船  
曳ク人等此レヲ大キニ恠ムテ船ヲ不曳テ返テ菩薩此ノ事ヲ申ス

菩薩此レヲ聞テ忽ニ彼ノ山ニ行テ聞クニ實ニ法花經ヲ讀ム音  
髻ニ有リ菩薩此レヲ聞テ恆ニ貴ムテ尋求ニ无強ク求ム一尸骸  
有リ此レヲ寄テ吉ク見ル麻繩ヲ一足懸テ巖ヨリ身ヲ投テ死トリ  
見ユ死人モ骨骸ニテ有リ麻繩ノ皆朽リテ側ヨリ見ル一白銅水瓶  
有リ菩薩此レヲ見テ前ニ列去ニ僧ノ此ノ山ニ  
リケ間生死ヲ  
獸テ身投リケ也 知テ泣キ悲ムテ 本ノ所ニ返

造リノ人等ヲ呼テ菩薩泣ク彼ノ僧ノ身投ル人ノ縁ノ語ル仏  
人等忽此レヲ聞テ貴ヒ悲ム事无限シ其ノ後三年ヲ経テ菩薩  
彼ノ山ニ行テ聞クニ法花經ヲ讀ム音前ノ如ク然ルハ菩薩其ノ尸

骸ヲ取ラム為ルニ髑髏有リ髑髏ノ中ヲ見ルハ古不朽ニ有リ

菩薩此レヲ見テ弥ヨ貴ムテ奇異也ト思ラ實ニ此レ法花經ヲ誦スル

功ヲ積ル依テ其ノ靈驗ヲ顯セル也ト知テ泣ク悲ム貴ムテ禮拜シテ

返テ其ノ後ハ弥ヨ實ノ心ヲ羨シテ善根ヲ修シテ彼ノ僧ノ後世ヲ訪

ヒテ念ク懃ニ法花經ヲ誦スル事不忘リケテ此ヲ聞ク人皆法花經ノ

靈驗貴ヒケト語リ傳ルタヤ

横川源信僧都語第卅二

今昔比叡ノ山ノ横河ニ源信僧都ト云ケリ本大和國葛城

下ノ郡ノ人也其ノ父ト部ノ正親ト云ケリ道心ハ无モ心ハ正直也リケ

母清原ノ氏也極テ道心深カリケ女子ハ多有リト云男子ハ无ク  
其ノ郡ニ高尾寺ト云フ寺有リ寺ニ詣テ、男子ヲ可生キ事ヲ  
祈リ申ケル夢ニ其ノ寺ノ住持ノ僧有テ一ノ玉ヲ令得ムト  
見テ即懷妊シテ男子ヲ生セリ其ノ男子ト云ハ源信僧都  
此也漸ク勢長スル間ニ出家ノ心有テ父母ニ請テ出家シ其後  
佛ノ道ヲ修行ス彼ノ高尾寺ニ籠リ居テ年ニ春戒ヲ行フ夢  
ニ見ル堂ノ中ニ藏有リ其ノ藏ノ中ニ様様ノ鏡共有リ或ハ大キ也  
或ハ小サシ或ハ明ラカ也或ハ暗タリ其ノ時ニ人ノ僧出来テ暗タル  
鏡ヲ取テ源信ニ与フ源信僧ニ語テ云ク此ノ鏡小クシ暗リタ我レ

何カ彼ノ大キニ明ラカ鏡ヲ取テ源信ニ与フ彼ノ大キナ明キ鏡ハ  
汝カ分ニ非ス汝カ分ハ此也速ニ比叡ノ山ノ横川ニ持行テ所  
磨瑩キ也ト云テ与フト見テ夢覺ヌ横川何ト云フ事ヲ未タ  
不知スト云ヒト偏夢ヲ過間ニ送ニ程ヲ経テ打忘ル  
時ニ事ノ縁有ルニ依テ比叡ノ山ニ登ル其ノ時ニ横川ノ  
慈惠大僧正此ノ源信ヲ見テ本ヨリ知レル人ノ如ク  
待テ受テ弟子トシ顯密ノ正教ヲ教フル天性聰敏テ習ニ  
随テ明ラカ事无限ニ自宗他宗ノ顯教ヲ習ヒ真言ノ密  
教ヲ受ニ深ク其ノ心得テ皆玄底ヲ極クリ道心深テ常ニ

法花經ヲ誦讀ス如此クニ  
年未山ニ有ル間學生ノ思エ高ク  
聞ハ前ノ一條ノ院ノ天皇源信ノ事无キ者也ト聞食テ呂  
出テ公家ニ仕ラシ間僧都ニ被成又然ト道心深キカ故ニ偏ニ若  
聞ヲ離レテ官職ヲ辞シテ遂ニ横川ニ龍居又其ノ後靜ニ法  
花經ヲ誦シ念佛ヲ唱ニテ偏ニ後世菩提ヲ祈ル一乘要訣ト云  
文ヲ作テ一切衆生皆成佛ノ心ヲ顯シ往生要集ト云テ  
往生極樂ヲ可願キ事ヲ教リタ其ノ時ニ夢中ニ觀音未給  
咲テ金蓮花ヲ授ケテ毗沙門天蓋ヲ捧テ傍ニ立給リ見ケ  
如此貴キ事多シ而ル間遂ニ老臨テ身ニ重病ヲ受テ日未ヲ

經ト云ト法花經ヲ讀誦シ念佛ヲ唱ル事不忘ス其ノ間傍  
房以老僧ノ夢ニ金色アル僧空ヨリ下テ僧都ニ向テ懇ニ語テ僧都  
急卧テ此ノ僧ト語ヲ見テ告ケリ急或ル人ノ夢ニ六百万ノ  
蓮花僧都ノ在テス近邊ニ生ケリ人有テ此ノ蓮花ヲ見テ問テ  
云ク此何ナル蓮花ト空ニ音有テ答テ云ク此ハ妙音菩薩ノ  
現給フ蓮花也西ニ可行キ也ト見ケリ寂後ノ時ニ條院ノ内ノ  
心事无キ學生并ニ聖人達ヲ集メテ告テ云ク今生ノ對面只  
今許也若シ法文中ニ疑ヒ有ル所有ラハ其ノ義ヲ出シ給ト然  
此ノ人ニ法文ノ要義ヲ問テ心疑ノ所ヲ散ス或ハ僧都ヲ惜テ



涙ヲ流シテ悲ヒ合ル事无限此ノ人々皆去ル後ニ慶祐  
阿闍梨ト云フ人獨リ許ヲ留メ置テ密ニ語テ云ク年来ノ間  
我レ造所ノ善根ヲ以偏ニ極樂ニ廻向シテ上品下生ニ生ト願フニ  
此忽ニ人天童來テ告テ云ク我等ハ此レ都率天ノ弥勒ノ御使  
也聖人偏ニ法華ヲ持シテ深ク一乘ノ理ヲ悟リ此ノ功德ヲ以テ  
兜率天ニ可生シ然レハ我等聖人ヲ迎カム為ニ來也ト我レ天  
童ヲ答テ云ク我レ兜率天生シテ慈母ヲ礼奉ラム无限ニ善  
根也ト云ク我レ羊耒願フ所ハ極樂世界ニ生シテ阿弥勒佛ヲ  
礼ニ奉ラム思フ然レハ慈母ヲ願クハ力ヲ加ヘ給テ我レヲ極樂世

界ニ送リ給ヘ我レ極樂世界ニ弥勒ヲ可礼奉シ天童速ニ  
返リ給テ此ノ由ヲ以テ慈氏菩薩ニ申シ給ト答ハレテ天童返テ語  
慶祐阿闍梨此レヲ聞テ貴ヒ悲フ事无限ニ僧都ノ云ク近  
來時ニ觀音來リ現シ給テ語ル慶祐阿闍梨涙ヲ流シテ答  
テ云ク疑ヒ无ク極樂ニ可生シ給ト其ノ後僧都絶入リ其ノ時空  
ニ紫雲後傳テ音樂ノ音有リ香キハニ香室ノ内ニ満タリ覺仁元年  
ノ六月十日ノ丑寅ノ時許ノ事也年七十六也實ニ此レ希有事  
也トナ語リ傳ルトヤ

多武峯増賀聖人語第卅三

今昔多武、率増賀聖人ト云フ人有ケリ俗姓ハ橘氏京  
ノ人也生テ後不久テ父母事ノ縁有ルニ依テ坂東ノ方ニ下  
ル馬ノ上ニ輿ニ似タル物ヲ稱テ乳母ニ令懷テ此ニ居テ此ノ兒ヲ  
將行ク然ハ乳母兒ヲ懷テ馬ノ上ニ居テ行ク間ニ眠ルニ兒馬リ  
丸ニ落テ十餘町ヲ行ク程ニ乳母眠覺テ兒ヲ見ニ兒无ニ落  
トケリ思テ何コニ落ニケ云フ事ヲ不知ス驚キ悲ム父母告ク父母  
此ヲ聞テ音ヲ舉テ泣キ叫テ云ク我カ子ハ定メテ若干ノ道行ク  
馬牛ノ為ニ踏致サレヌ生有ラム事難シ然レト死骸ヲモ見ト  
云テ泣ミク打返テ求テ十餘町ヲ返テ狭キ道ノ中ニ此ノ兒空ニ

仰テ咲テ卧セリ見トハ不穢ス水モ不濯ス疵モ无テ有レハ父母  
喜テ懷キ取テ奇異也ト思テ返リ行ヌ其ノ夜夢ニ涙上ニ嚴  
叱床有リ微妙ノ色ノ衣ヲ數ク其上ニ此ノ兒有リ形貞端ニナル  
童子、鬢結タル四人有テ此ノ床ノ四ノ角ニ立テ論云ク佛口所  
生子是故我守護ト云フト見テ夢覺ヌ其ノ後ハ此ノ兒口者  
非ヤケ知テ亦傳キ養フ間ニ兒四歲ニ成ルニ父母ニ向テ云ク我  
比穀ノ山ニ登テ法花經ヲ習ヒ法ヲ學ト云テ云フ事无シ父  
母此ヲ聞テ驚キ恠テ幻キ程ニ何ソ如此ノ事ヲ可云キ若レ此  
鬼神ヲ令云ル事疑テ恐レケ間ニ此ノ兒ヲ懷テ乳ヲ令飲

程ニ兒急ニ勢長シテ年卅許有ル僧ト成テ手ニ経ヲ拵テ有リ  
傍ニ貴氣ナル聖人ノ僧在テ父母ニ告テ宣ハク汝等驚キ恠  
テ疑フ事无ケル此ノ見ハ宿因有テ聖人ト可成キ者也ト告ノト  
見テ夢覺ヌ其ノ後ヨリ父母ニハ聖人ト可成キ者也ナリ心得テ  
喜ケル兒年十歳ニテ遂ニ比叡ノ山ニ登テ天台座主横川ノ慈  
惠大僧ニ弟子ニ成テ出家シテ名ヲ増賀ト云フ法化経ヲ受ケ  
習顯密ノ法文ヲ學ニスル心廣ク智深ク既ニ事无キ學生ニ成  
ハスレ座主モ此レヲ難去キ者ニ思テ過間ニ學問ノ隙ハ必ス  
毎ニ法化経一部三時ヲ懺悔ヲソ断ルケ而間ニ道心堅固ニ

羨ニテレ現世ノ名聞利養ヲ永ク弃テ偏ニ後世善提ノ事ヲ  
思ケル間ニカクハ事无キ學生ニ聞ニ高成テ百ニト為モト強ニ辞シテ  
不出立テ思フク我レ此ノ山ヲ多武ノ峯ト云フ所ニ行テ籠居テ静ニ  
行テ後世ヲ祈ト思テ座主ニ暇ヲ請フニ座主モ免事无シ傍  
學生共モ強ニ制シハスレ思ニ歎テ心ニ狂氣ヲ翔フ其ノ時ニ山ノ内ニ僧  
供ヲ引ク所有リ皆人下僧ヲ遣テ此レヲ受ルニ増賀自ラ黒ク  
穢ルル柳檟ヲ提テ持テ彼僧供引ク所ニ行テ此レヲ受ク僧供ヲ  
引ク行事等此レヲ見テ云ク此人ハ心事无キ學生ハテ自ラ僧  
供ヲ受ルハ此レ奇異ノ事也ト云テ人ヲ以テ送トト為ルニ増賀

只己<sup>レ</sup>給<sup>ハ</sup>リナ<sup>ク</sup>云テ受<sup>ト</sup>思給<sup>フ</sup>様<sup>ツ</sup>有<sup>ラム</sup>然<sup>ラ</sup>ハ只<sup>ト</sup>奉<sup>ト</sup>云テ  
令<sup>レ</sup>受<sup>ツ</sup>増<sup>ツ</sup>賀<sup>ツ</sup>受<sup>ケ</sup>得<sup>テ</sup>房<sup>ハ</sup>不<sup>レ</sup>持<sup>行</sup>テ<sup>ス</sup>諸<sup>ノ</sup>夫<sup>共</sup>行<sup>ク</sup>道  
夫<sup>共</sup>ト並<sup>ヒ</sup>居<sup>テ</sup>木<sup>枝</sup>ヲ折<sup>テ</sup>箸<sup>テ</sup>我<sup>レ</sup>モ食<sup>ヒ</sup>傍<sup>ノ</sup>夫<sup>共</sup>モ令  
食<sup>ハ</sup>人<sup>ミ</sup>此<sup>レ</sup>ヲ見<sup>テ</sup>此<sup>レ</sup>ハ只<sup>ニ</sup>非<sup>ス</sup>物<sup>ニ</sup>狂<sup>フ</sup>也<sup>ト</sup>リ轉<sup>テ</sup>リ穢<sup>カリ</sup>ケ  
如此<sup>ク</sup>常<sup>ニ</sup>翔<sup>ヒ</sup>ケ傍<sup>ノ</sup>學生<sup>共</sup>不<sup>レ</sup>交<sup>テ</sup>ス<sup>シ</sup>師<sup>ノ</sup>座<sup>主</sup>此<sup>ノ</sup>由<sup>ヲ</sup>  
申<sup>ケ</sup>リ座<sup>主</sup>モ然<sup>ク</sup>成<sup>ム</sup>ナ者<sup>ヲ</sup>ハ今<sup>ハ</sup>何<sup>カ</sup>カ<sup>ハ</sup>為<sup>ス</sup>云<sup>ハ</sup>ケル聞<sup>テ</sup>増  
賀<sup>思</sup>ヒ<sup>ノ</sup>如<sup>ク</sup>叶<sup>ヌ</sup>ト思<sup>テ</sup>山<sup>ヲ</sup>出<sup>テ</sup>多<sup>武</sup>ノ峯<sup>ニ</sup>行<sup>テ</sup>籠<sup>居</sup>テ靜<sup>ニ</sup>  
法<sup>花</sup>經<sup>ヲ</sup>誦<sup>シ</sup>念<sup>佛</sup>ヲ唱<sup>テ</sup>有<sup>リ</sup>上<sup>ニ</sup>魔<sup>障</sup>強<sup>テ</sup>林<sup>麓</sup>里<sup>ニ</sup>房  
ヲ造<sup>テ</sup>築<sup>垣</sup>ヲ築<sup>キ</sup>廻<sup>テ</sup>其<sup>ニ</sup>ツ住<sup>リ</sup>志<sup>ヲ</sup>至<sup>シ</sup>テ二<sup>七</sup>日<sup>ノ</sup>間

三<sup>時</sup>懺<sup>法</sup>ヲ行<sup>フ</sup>ニ夢<sup>ニ</sup>南<sup>岳</sup>天<sup>台</sup>ノ二<sup>人</sup>ノ大<sup>師</sup>未<sup>テ</sup>告<sup>テ</sup>  
宣<sup>ク</sup>善<sup>哉</sup>佛<sup>子</sup>善<sup>根</sup>ヲ修<sup>セ</sup>リ見<sup>ケ</sup>リ其<sup>ノ</sup>後<sup>ハ</sup>弥<sup>ヨ</sup>行<sup>ヒ</sup>念<sup>ル</sup>  
事<sup>无</sup>レ而<sup>シ</sup>間<sup>貴</sup>キ聖<sup>人</sup>也<sup>ト</sup>云<sup>フ</sup>事<sup>世</sup>ニ高<sup>ク</sup>聞<sup>エ</sup>テ冷<sup>泉</sup>院  
請<sup>シ</sup>テ御<sup>持</sup>僧<sup>ト</sup>セム為<sup>シ</sup>ト呂<sup>ニ</sup>隨<sup>テ</sup>衆<sup>テ</sup>ハ様<sup>々</sup>ノ物<sup>在</sup>ハ<sup>キ</sup>事  
共<sup>ヲ</sup>申<sup>シ</sup>テ逝<sup>テ</sup>去<sup>リ</sup>ケ如此<sup>ク</sup>事<sup>ニ</sup>觸<sup>レ</sup>テ狂<sup>フ</sup>事<sup>ノ</sup>ミ有<sup>ケ</sup>ト其<sup>レ</sup>ニ  
付<sup>テ</sup>貴<sup>キ</sup>思<sup>エ</sup>ハ弥<sup>ヨ</sup>増<sup>リ</sup>ケ既<sup>ニ</sup>年<sup>八</sup>十<sup>餘</sup>テ身<sup>ニ</sup>病<sup>无</sup>テ<sup>シ</sup>ロ<sup>ハ</sup>愧<sup>ム</sup>  
許<sup>ニ</sup>テ有<sup>ニ</sup>十<sup>餘</sup>日<sup>ノ</sup>前<sup>ニ</sup>死<sup>期</sup>ヲ知<sup>テ</sup>弟<sup>子</sup>ヲ集<sup>メ</sup>テ其<sup>事</sup>ヲ  
告<sup>テ</sup>云<sup>ク</sup>我<sup>レ</sup>年<sup>未</sup>願<sup>フ</sup>所<sup>今</sup>叶<sup>ト</sup>ス今<sup>此</sup>ノ界<sup>ヲ</sup>弃<sup>テ</sup>、極  
樂<sup>ニ</sup>生<sup>セム</sup>事<sup>近</sup>キ有<sup>リ</sup>我<sup>レ</sup>尤<sup>モ</sup>喜<sup>フ</sup>所<sup>也</sup>ト<sup>テ</sup>弟<sup>子</sup>ヲ集<sup>メ</sup>テ



講演ヲ行ヒテ 審論義ヲ令テ其理ヲ談ス 茲ニ往生極樂ニ寄テ  
和歌ヲ令讀ム 聖人モ自ラ和歌ヲ讀テ云ク 義豆波龙湏<sup>岐</sup>夜  
曾知阿未利乃於此乃奈美久良介乃保祢介阿布曾  
宇礼志岐<sup>キ</sup>ト云 龍門寺ニ有ル 春久聖人ト云ハ此ノ聖人ノ甥  
也ハケレ 羊未極テ 暖<sup>ニ</sup>テ 回<sup>テ</sup> 其ノ聖人未テ 割<sup>ヒ</sup>居<sup>レ</sup>ハケケ 聖人  
極テ喜ヒテ 万ノ事共ヲ 語リテ有ルケ 而<sup>レ</sup> 間聖人既ニ入滅ノ日ニ  
成テ 龍門ノ聖人并ニ弟子等ニ告テ云ク 我レカ死セム事 今日  
也但シ 碁枰取テ来<sup>レ</sup>ト云<sup>レ</sup>ハ 傍ノ房ニ有ル 碁枰取テ来ヌ  
佛居<sup>奉</sup>ニヤ<sup>スル</sup>有<sup>ル</sup>ト<sup>ラム</sup> 思<sup>フ</sup>ニ 我<sup>レ</sup> 搔<sup>キ</sup> 菴<sup>セ</sup>ト云テ 被搔<sup>テ</sup> 菴<sup>ヌ</sup> 碁

枰ニ向テ 龍門ノ聖人ヲ呼テ 碁一枰打トクム 云ハ念佛ヲ不唱  
給テ 此物ニ狂<sup>ヒ</sup>給<sup>マ</sup>ニ 有<sup>ト</sup> 悲<sup>ク</sup> 思<sup>フ</sup>モト 怖<sup>ニ</sup> 事无<sup>キ</sup> 聖人ハ云フ  
事ニ随<sup>テ</sup> 寄<sup>テ</sup> 枰ノ上ニ石十許<sup>テ</sup> 牙<sup>ニ</sup> 置<sup>ク</sup> 程<sup>ニ</sup> 吉<sup>ク</sup> 不<sup>レ</sup> 打<sup>シ</sup>ト云テ 押<sup>シ</sup>  
懷<sup>ク</sup> 龍門ノ聖人此何<sup>ニ</sup> 依<sup>テ</sup> 碁<sup>ハ</sup> 打<sup>給</sup>ト<sup>ツ</sup> 恐<sup>ク</sup> 回<sup>ハ</sup> 早<sup>ク</sup> 小  
法師也<sup>シ</sup> 時<sup>ニ</sup> 碁ヲ人ノ打<sup>シ</sup>ヲ 見<sup>シ</sup>カ<sup>ク</sup> 只<sup>ニ</sup> 今<sup>ノ</sup> 口<sup>ニ</sup> 念佛ヲ 唱<sup>ハ</sup>ト<sup>ラ</sup> 心<sup>ニ</sup>  
思<sup>ヒ</sup>出<sup>テ</sup>テ 其<sup>ヲ</sup> 打<sup>ト</sup> 思<sup>フ</sup>ニ 依<sup>テ</sup> 打<sup>ツ</sup>ル 也<sup>ト</sup> 答<sup>フ</sup> 碁<sup>ハ</sup> 搔<sup>キ</sup> 菴<sup>セ</sup>ト云テ 被<sup>レ</sup>  
搔<sup>テ</sup> 菴<sup>ヌ</sup> 涙<sup>ハ</sup> 障<sup>ル</sup> 懸<sup>ル</sup> 水<sup>ヲ</sup> 持<sup>テ</sup> 来<sup>レ</sup>ト云<sup>ハ</sup> 即<sup>チ</sup> 求<sup>メ</sup>テ 持<sup>来</sup>ヌ 其<sup>ヲ</sup>  
結<sup>ヒ</sup>テ 聖人ノ頸<sup>ニ</sup> 懸<sup>コト</sup>ト云<sup>ハ</sup> 云<sup>フ</sup>ニ 随<sup>テ</sup> 頸<sup>ニ</sup> 打<sup>懸</sup>ケ<sup>ツ</sup> 聖人糸<sup>ハ</sup> 苦  
シ氣<sup>ナル</sup> 念<sup>ヒ</sup>テ 左右ノ眩<sup>ヲ</sup> 拍<sup>延</sup>テ 古<sup>ノ</sup> 涙<sup>障</sup>ヲ 纏<sup>テ</sup> ソ 舞<sup>フ</sup>ト云テ

ニ三度許シテ此取リ去ヨト云ハ取リ去ケリ龍門ノ聖人此ハ何ニ  
シテ給トソ忍ミツ問ハ答云ク若カリ時隣ノ房ニ小法師原ノ多  
有テ啖ヒ惶リ臨見ハカ一人ノ小法師形イ泣障ヲ頸ニ懸テ相繇ミ  
トッ人云ト古泣障ヲ纏テ舞フト歌テ舞シヲ好ト思ヒカ年  
来ハ忘ルク只ツ今被思出ハ其遂ムト思シルテ也今思フ事露  
无シト云テ人ヲ皆去ケテ室ノ内ニ入テ繩床ニ居テ口ニ法花經ヲ誦シ  
手ニ金剛合掌ノ印ヲ結テ西向ニ居ラ入滅リニケ其ノ後  
多武ノ峯山ニ埋リ然レハ實ニ寂後ニ思出テ事可遂キ  
也此レ知テ聖人モ碁ヲ碁ヲ打キ泣障也上レ人ノ夢上品

上生ニ生レス告ケタリ語リ傳ルトヤ

書寫山性空聖人語第世四

今昔播磨ノ國ニ飭磨ノ郡書寫ノ山ト云所ニ性空聖人ト  
云フ人有ケリ本京ノ人也後四位下橋ノ朝臣善根ト云ヒケ人ノ子  
也母ハ涼ノ氏其ノ母諸ノ子ヲ生ム難産ニテ不平ス而レ此ノ聖人ヲ  
懷任ニ流産ノ術ヲ求テ毒ヲ服スト云ハト其驗无ク遂ニ平カニ  
生レリ其兒尤ノ手ヲ捲テ生タリ父母恠ムテ強ニ開テ見レハ一ノ  
針ヲ捲レリ兒嬰ノ時乳母此レヲ抱ク襞タル發ステ兒ヲ見ルニ  
无シ驚キ驗テ求ルニ家北ノ塙ノ邊ニ有リ父母此レヲ恠ム

幼稚ノ時ヨリ生命ヲ不敏ス人ノ中ニ不交ス只静ナル所ニ居  
テ佛法ヲ信シテ出家ノ心有リ然トモ父母此レヲ不許ス十歳ニ  
成ルニ始メテ師ニ付テ法花經ハ卷ヲ受ケ習ハリ十七歳ニ元眼テ  
其ノ後母ニ随テ日向ノ國ニ至ル遂ニ本意有ルニ依テ二十六歳ニ  
年出家シテ霧鳩ト云フ所ニ籠テ心ヲ教ヒ日夜法花經ヲ  
讀誦ス而ル間忽ニ食物絶テ幽ナル菴ニ居クル戸ノ下ニ自  
然ラ燒ケル餅三枚有リ此ヲ食テ日來ヲ經ル飢苦无シ而ル間  
霧鳩ヲ去テ筑前ノ國背振ノ山ニ移リ住ス卅九ト云フ年法花  
經ヲ空思エヌ初ハ山中ニ人无テ心ヲ澄シテ經ヲ讀ム間十餘

歳許ノ児童等來テ同シ座ニ居テ共ニ經ヲ讀ム老僧ノ歎  
凡ニ非サル未テ一枚ノ父ヲ聖人ニ授ク聖人尤ノ手ヲ以テ此レヲ取ル  
老僧耳ニ語テ云ク汝キ法花ノ光ニ被照テ等覺ニ可至シト  
云テ失ヌ然後ニ弟子等少 來テ有ル間俄ニ十七八歳許、  
童ノ長短ニテ身大クテ力強カケル 髮アル何コヨ元

聖人仕ラム云フ聖人此レヲ置テ仕ラニ木ヲ切テ運 事人四五  
人カ所安カニ翔フ道行ク事モ百町許ノ道ヲモ三町ノ程行カム  
儀即返リ來他ノ弟子等此ハ極タル賤也ト思フ聖人云ク此ノ  
童ハ眼見極テ怖ロシ我更ニ不好スト然モト如此テ既ニ月來ニ

成間ニ此ノ童ヨリ今少シ大童ノ本ヨリ仕有リ小事ニ依テ此童  
戰合テ此ノ今ノ童ヲ罵レハ今ノ童頃テ本ノ童ノ頭ヲチヲ以テ  
打ツ一拳打ツニ即チ死ヌ其ノ時弟子等寄テ抑テ面ニ水ヲ灑ク  
程ニ良久シ生還ヌ聖人此ヲ見テ云ク然ルコト不用ノ童ト云ヒッ  
吉ク此ヲ不知 讚メ合ル也然ル此ノ童有テハ尚悪事有ナム速ニ  
出ト云テ追ハ童泣テ云ク更ニ不可出ヌ出ラハ重キ罪ヲ蒙リナム云テ辞  
云ト聖人強ニ追テ出ヒツ其ノ時童出レ泣テ云ク君ノ慈ニ仕レト  
遣ハシテ強ニ追ハレ待テ受テ必ス罪有ナムト云テ泣ク出ツト見ル  
程ニ搔消ツ様ニ失ヌ弟子等此ヲ恠テ聖人ニ申シテ云ク此レハ

何者ノ如此クハ申トソ聖人云ク我心叶テ輒被仕ル者无ク  
毗沙門天然ラム者人給ト申シ依テ實ノ人ヨハ不給テ眷属ヲ  
給也煩ニ依テ久ク有テハ由无ト思テ返ルツ也但シ房ノ内ニ人忍  
成ス事ヲ不令至シ此ノ故ヲ不知テ戰合テ被打斂ル極テ愚カ  
也ト其ノ後聖人背振ノ山ヲ去テ幡磨ノ國飭磨ノ郡ノ書寫  
ノ山ニ移テ三間ノ菴室ヲ造テ任ス日夜ニ法花經ヲ讀誦ニスル初  
音讀ム後ニ誦ス古ニ付テ早キニ依テ也然カ誦トス云モト  
其レモ吉ク切入テ人ノ四五枚讀ム程ニ一部ハ誦シ畢ヌ山野ノ  
禽獸馴レ眩テ不去テ聖人食ヲ分テ与フ身ニ躑躅不近有ス



金ノ頃志ヲ教ヌ事无<sub>レ</sub>當國隣國ノ老少道俗男女皆  
歸依<sub>タ</sub>ト云<sub>フ</sub>事无<sub>レ</sub>世靡<sub>テ</sub>費<sub>フ</sub>事无限<sub>シ</sub>間圓融院ノ天皇  
位ヲ去<sub>リ</sub>給<sub>テ</sub>後重ク煩<sub>ヒ</sub>給<sub>フ</sub>事有<sub>リ</sub>其ノ時ノ心事无<sub>ク</sub>驗有<sub>ル</sub>  
僧共皆忝<sub>テ</sub>祈<sub>リ</sub>奉<sub>ルト</sub>云<sub>ハ</sub>ト露<sub>具</sub>ノ驗无<sub>シ</sub>然<sub>ハ</sub>人<sub>ニ</sub>有<sub>テ</sub>申<sub>テ</sub>  
云<sub>ク</sub>書寫ノ山ノ性空聖人年来ノ法花ノ持者<sub>ト</sub>驗<sub>セ</sub>彼<sub>ト</sub>過<sub>ル</sub>  
者不<sub>有</sub>然<sub>ト</sub>彼<sub>ト</sub>呂<sub>ト</sub>可<sub>レ</sub>令<sub>レ</sub>祈<sub>キ</sub>也<sub>ト</sub>此<sub>ニ</sub>依<sub>テ</sub>  
物<sub>ヲ</sub>呂<sub>ト</sub>彼<sub>ノ</sub>山<sub>ノ</sub>遣<sub>ヌ</sub>辞<sub>スト</sub>云<sub>ハ</sub>ト憶<sub>呂</sub>可<sub>レ</sub>將<sub>テ</sub>忝<sub>ト</sub>然<sub>ハ</sub>院<sub>ノ</sub>呂  
使<sub>一人</sub>ヲ貝<sub>ニ</sub>テ  
聖人可<sub>レ</sub>乘<sub>キ</sub>馬<sub>ヲ</sub>ト令<sub>レ</sub>引<sub>テ</sub>忿<sub>テ</sub>幡魔國  
下<sub>ル</sub>其<sub>ノ</sub>日<sub>ノ</sub>晚<sub>テ</sub>掃<sub>津</sub>國ノ梶原寺<sub>ノ</sub>僧房<sub>ニ</sub>宿<sub>シ</sub>夜<sub>ル</sub>目<sub>ヲ</sub>打<sub>キ</sub>

醒<sub>テ</sub>思<sub>フ</sub>ニ書寫ノ聖人ハ年来道心深<sub>キ</sub>持<sub>任</sub>者也若<sub>レ</sub>僻<sub>テ</sub>  
不<sub>奈</sub>サラム強<sub>ニ</sub>馬<sub>ニ</sub>抱<sub>テ</sub>乘<sub>セム</sub>事<sub>コ</sub>ソ何<sub>ナル</sub>事<sub>ニ</sub>有<sub>ラム</sub>極<sub>テ</sub>恐<sub>レ</sub>可<sub>レ</sub>  
有<sub>キ</sub>事<sub>ト</sub>思<sub>ヒ</sub>上<sub>ル</sub>長<sub>ク</sub>柙<sub>ヨリ</sub>輩<sub>ノ</sub>走<sub>渡</sub>枕<sub>上</sub>物<sub>ノ</sub>檢<sub>キ</sub>落<sub>ル</sub>ヲ見<sub>ル</sub>  
紙<sub>破</sub>也取<sub>テ</sub>火<sub>ノ</sub>光<sub>當</sub>テ見<sub>任</sub>ノ破<sub>テ</sub>落<sub>テ</sub>給<sub>ル</sub>也<sub>ケリ</sub>其<sub>ノ</sub>文<sub>ヲ</sub>讀<sub>ム</sub>法  
花<sub>往</sub>ノ地<sub>羅</sub>石<sub>品</sub>偈<sub>ニ</sub>愧<sub>礼</sub>說<sub>法</sub>者頭<sub>破</sub>作<sub>七</sub>分<sub>ト</sub>云<sub>フ</sub>所<sub>許</sub>  
破<sub>レ</sub>残<sub>リ</sub>給<sub>ハ</sub>此<sub>レ</sub>見<sub>ル</sub>何<sub>ソ</sub>此<sub>ニ</sub>落<sub>テ</sub>給<sub>ル</sub>思<sub>フ</sub>ニ悲<sub>シ</sub>テ頭<sub>ノ</sub>毛  
太<sub>ッ</sub>怖<sub>ク</sub>无<sub>端</sub>ク思<sub>フ</sub>夜<sub>暁</sub>然<sub>リ</sub>ト作<sub>ル</sub>業<sub>ヲ</sub>只<sub>可</sub>返<sub>キ</sub>非<sub>テ</sub>夜  
畫<sub>成</sub>ニ行<sub>テ</sub>書<sub>寫</sub>ノ山<sub>登</sub>ヲ持<sub>任</sub>者ノ房<sub>ニ</sub>行<sub>テ</sub>見<sub>ト</sub>水<sub>淨</sub>キ<sub>谷</sub>  
迫<sub>ニ</sub>三<sub>回</sub>ノ管<sub>尾</sub>ヲ造<sub>リ</sub>一<sub>回</sub>畫<sub>居</sub>所<sub>リ</sub>地<sub>火</sub>爐<sub>ヲ</sub>塗<sub>上</sub>タ<sub>リ</sub>

次ノ回ハ宿所リナメ薦ヲ懸ケテ廻ラカシ次ノ回ハ普賢ヲ懸奉テ他ノ佛  
不在マ行道ノ跡極敷ニシク窪ツツ見ル清ク貴キ事无限シ聖人是ヲ  
見テ云ク何事ニ依テ来レル人ソト答テ云ク一院ノ御使ニテ奈此也其ノ  
故ハ月未御惱有テ様ニ御祈有リト云モ其ノ驗无シ聖人  
許コソツ張モシ在テ必ス可奈給キ由ヲ奉ル若シ不奈給スハ永ク  
院ニ可奈又仰ゴテ蒙也辭ニ不奈思ス 我ヲ助カ爲  
可奈給キ也人ヲ徒成スハ罪有ル事也泣ク許 氣色ヲ

云聖人然アテ可有キ事ニ非ス奈ラム事尔安シ但此ノ山ヲ  
不出レ佛申ル此事ハ此由ヲ佛ニ暇申ト云テ佛ノ御方歩入レハ

此ハ是テテ 迹ト爲ル思テ即等共ヨハ房廻リニ居廻ラテ

我君只我レヲ助ソト思シテ奈給ト云ハ聖人佛ノ御前ニ居テ金ヲ  
打テ申サク我上ト大魔障ニ値タリ助ケテ十羅刹ト音ヲ擧テ叫テ木  
蓮子ヲ念珠ノ碎ク許轆ヲ額ノ破ル許額ヲ安テ七八度許安キ  
畢テ卧レ九ニ泣ク事无限シ 此レヲ見テ思ハク聖人不將奈ニ

依テ命ハ不被絶シ流罪ハヨソリ蒙ヌラ而此ノ聖人ヲ強ニ諸テ將  
奈テハ現世後生吉キ事不有シ然レハ只此ノ房ノ當リヲ迹トケナム  
思テ即等共ヲ招キテ取テ馬ニ乗テ鞭ヲ打テ迹ヲ十餘町許坂  
ヲ下間ニ院ノ下部文ヲ捧テ會タリ取テ被見レハ聖人迎フル

事不可有ス御夢不可召サル由ヲ御覧ハタレ仰セ遣ス也速ニ  
可罷返<sub>ニト</sub>被書タリ此<sub>レ</sub>ヲ見<sub>テ</sub>喜ヒ思<sub>フ</sub>事无限<sub>ニ</sub>愁<sub>テ</sub>忘<sub>キ</sub>返<sub>リ</sub>  
叅<sub>テ</sub>梶原寺ノ事ヨリ始<sub>テ</sub>聖人ノ房ノ間ノ事具<sub>ニ</sub>申<sub>ス</sub>御夢ヲ  
思<sub>シ</sub>合<sub>セ</sub>テ極<sub>テ</sub>恐<sub>チ</sub>給<sub>ヒ</sub>ケ其<sub>レ</sub>後京ヨリ上中下道俗聖人<sub>ニ</sub>结缘<sub>カ</sub>  
為<sub>ニ</sub>叅<sub>リ</sub>合<sub>リ</sub>花山ノ法皇兩度御幸有<sub>リ</sub>次ノ度ハ延源河閣  
梨<sub>ト</sub>云<sub>フ</sub>極<sub>タル</sub>繪師<sub>ヲ</sub>貝<sub>シ</sub>給<sub>テ</sub>聖人ノ影像<sub>ヲ</sub>令<sub>寫</sub>メ<sub>ス</sub>聖人ノ  
寂後ノ有様<sub>ヲ</sub>令<sub>記</sub>給<sub>ヒ</sub>ケ<sub>テ</sub>形<sub>ヲ</sub>寫<sub>ス</sub><sub>ニ</sub>地震有<sub>ケ</sub>リ法皇  
大<sub>キ</sub>ニ恐<sub>レ</sub>給<sub>フ</sub>其<sub>レ</sub>時<sub>ニ</sub>聖人ノ云<sub>ク</sub>此<sub>レ</sub>不可<sub>ニ</sub>忘<sub>ル</sub>給<sub>ス</sub>此<sub>レ</sub>我<sub>レ</sub>カ<sub>レ</sub>形<sub>ヲ</sub>  
寫<sub>セル</sub>依<sub>テ</sub>有<sub>ル</sub>事也<sub>ト</sub>此<sub>レ</sub>後<sub>ニ</sub>形<sub>ヲ</sub>寫<sub>シ</sub>畢<sub>ラム</sub>時<sub>ニ</sub>不可<sub>ニ</sub>有<sub>ト</sub>

既<sub>ニ</sub>形<sub>ヲ</sub>寫<sub>シ</sub>畢<sub>ル</sub>時<sub>ニ</sub>大<sub>キ</sub>地震有<sub>リ</sub>其<sub>レ</sub>時<sub>ニ</sub>法皇地<sub>ニ</sub>下<sub>テ</sub>聖  
人<sub>ヲ</sub>礼<sub>拜</sub>シ<sub>テ</sub>返<sub>ラ</sub>セ給<sub>ヒ</sub>ヌ其<sub>レ</sub>後<sub>ニ</sub>源心座主<sub>ト</sub>云<sub>フ</sub>人有<sub>リ</sub>

山ノ僧也其<sub>レ</sub>人供奉<sub>ト</sub>云<sub>ル</sub>時<sub>ヨリ</sub>書寫<sub>ノ</sub>聖人<sub>ト</sub>得意也<sub>ケ</sub>リ  
而<sub>ル</sub>ニ聖人ノ許<sub>ヨリ</sub>源心供奉<sub>ノ</sub>許<sub>ニ</sub>消息<sub>ヲ</sub>持<sub>来</sub>用<sub>テ</sub>見<sub>ル</sub>ハ年  
未<sub>佛</sub>任<sub>ヲ</sub>儲<sub>ケ</sub>奉<sub>レ</sub>貴<sub>房</sub>ヲ<sub>以</sub>テ令<sub>供</sub>養<sub>ム</sub>思<sub>ヒ</sub>ル<sub>ニ</sub>自然<sub>ラ</sub>  
障<sub>ハ</sub>、千<sub>今</sub>不<sub>遂</sub>ス而<sub>ル</sub>ニ方<sub>ヲ</sub>關<sub>テ</sub>可<sub>未</sub>給<sub>ニ</sub>其<sub>レ</sub>願<sub>ヲ</sub>可<sub>遂</sub>キ也<sub>ト</sub>  
源心此<sub>レ</sub>ヲ見<sub>テ</sub>忘<sub>テ</sub>書寫<sub>ノ</sub>山<sub>ニ</sub>行<sub>テ</sub>聖人ノ本意<sub>ノ</sub>如<sub>シ</sub>佛經<sub>ヲ</sub>供  
養<sub>シ</sub>奉<sub>リ</sub>ツ<sub>テ</sub>聖人極<sub>テ</sub>喜<sub>ヒ</sub>貴<sub>フ</sub>タ<sub>ル</sub>其<sub>レ</sub>國<sub>ノ</sub>人多<sub>ク</sub>集<sub>来</sub>テ此<sub>レ</sub>ヲ  
聞<sub>テ</sub>貴<sub>フ</sub>事无限<sub>ニ</sub>畢<sub>ハ</sub>様様<sub>ノ</sub>布施<sub>共</sub>ヲ<sub>フ</sub>其中<sub>ニ</sub>一寸<sub>許</sub>

針ノ 糸紙ニル裏テ加リ源心此ヲ見願ル不心得ス思フ針ハ  
此ノ國ノ物ハ令得給リ而ル只ニ針ヲ令得給カ極テ不心  
得ス思ヒ若シ故有ル事ニ有ラムサハレ此ノ事問ヒ奉リテ若シ  
可聞キ事ニ有ラム不聞キ後ノ悔ヒ有ラム思テ源心服乞テ  
出ツテ聖人ニ申サク此ノ針ヲ給ハル何ニ依トリ聖人答テ云ク此  
定メテ恠シ思給ハラ此ノ針ハ母胎ヨリ生レ出ケル時九ノ子捲テ  
生レタリケ母如此ク申テ令得シタリ也其ノ年未持テ侍ツル後ニ  
弃テモ 思テ奉ル也ト云フヲ聞ク吉ク問ヒ聞レテケ不聞テスシ  
心ニナリシ一生ハ不知サラ喜テ返ル攝津ノ國程人追テ来テ

云ク聖人ハ失給ト告ラク長保四年ト云フ年ノ三月日ノ事也リケ  
魚テ死ノ期ヲ知テ如此ク有ケル也死ヌル時ハ室ニ入テ静ニ法  
花經ヲ誦シテ入滅ル後ニ源心供奉ノ云ハル世ニ法ヲ説ク僧  
多シト云フト聖人我モシ寂後ノ講師ニ呼ビタル我カ後世ハ馬ト  
思テ前ノ世ニ何ナル契ヲ成ルニヤ有トリケ思也ト座主常ニ語  
ケルト 語リ傳ハトヤ

神名睿實持經者語第五

今昔京ノ西ニ神明ト云フ山寺有リ其ニ睿實ト云フ僧住ケリ  
此レ下賤ノ人ニ非ス王孫トソ聞ケト億其ノ人子不知テ母離テ



永カク佛道入テ日夜法花經ヲ讀誦ス心ニ慈悲有テ苦有  
者見テハ此レヲ初メ愛宏護ノ山ニ住シテ極寒ノ時ニ衣  
无キ輩見テハ眼ル衣ヲ脱テ与ハバ裸也然ハ大ナル楠木ノ  
葉ヲ入レ滿テ夜ハ其ニ入テ有時ニ食物絶レ寗ノ土ヲ取テ  
食テ命ヲ継ル其ノ味ト甚タ月カリケル或時ニ心ヲ至シテ經ヲ  
誦ニ一部ヲ誦畢ル時ハ勞ナ自象來テ聖人ノ前見ユ經ヲ  
讀ム音甚ク貴シ聞ク人皆渡リ流ス如此ク年来行ヒキ後ニハ  
神明ニ移リ住ル而間閑院ノ大政大臣ト申ス人御ケリ名ヲハ  
公李ト申ス九條殿ノ十二郎ノ御子也母延喜ノ天皇ノ御

子御ス其人其ノ時ニ若クニ三位ノ中将ト聞ニケル復比瘧病ト  
云事重ク惱ミ給ヒ所ニ靈驗所ニ籠テ事无キ僧共ヲ以テ加持  
スト云ト露其ノ驗无シ然レ此ノ睿實心事无キ法花ノ持者也  
聞エ有テ其人ニ令祈メ思テ神明ニ行キ給ヒ例ニ疾ク賀耶  
河ノ程ヲ其ノ氣付ヌ神明ハ近ク成ル此レ可返キ非テ神  
明ニ御シ付ヌ房ノ櫛ヲ車ヲ曳寄テ先ツ其ヲ申テ入サ持  
經者ノ云ヒ出ス様極テ風病ノ重ク惟ハ道末ニ蘇ヲ食テ而ルニ  
只聖人ヲ礼ミ奉ム只ハ可返キ様无ト有レ然ラ入ラ給ヒ部  
ノ本ノ立テ取テ去テ新キ上ニ送テ敷テ可入給由ヲ申ス二位ノ

中將殿人懸テ入テ卧給ヌ持経者ハ水ヲ浴テ暫許有テソ  
出来タル見レハ長高テク瘦セ枯リタ現ニ貴氣ナル事无限シ持  
経者寄来テ云ク風病ノ重ク候ハ醫師ノ申ヌ随テ蒜ヲ食テ  
候モト然ト渡ラセ給ル何テカ恭候也云法花經ハ淨不淨ヲ可撰  
給キモ非ハ誦奉ラム何事候ト云テ念珠ヲ押攤テ寄ル程ニ  
糸馬ク貴ニ三位ノ中將殿ノ卧給ル頭聖人ノ牛ヲ人給昧ニ  
枕ヲモサ壽量品ヲ打出テ讀ム音世ニ然ハカク貴キ人モ有ケリ  
思 高テ聞ク貴衰事无限シ持経者目ヨリ涙ヲ落テ  
泣ク論ス其ノ涙病者ノ温タル骨氷懸ルカ其リ氷エ弘フテ

打チ極度ニ為ル程壽量品ニ返許押返シ誦ニ醒メ給ヌ  
心地モ吉ク直給ハ返ス礼テ後世ノ契ヲ成シテ返給ヒヌ其  
後教ル事无シ然レハ此持経者ノ貴キ思エ世ニ其ノ聞エ高ク  
成ヌ而ル間圓融院ノ天皇堀川ノ院テ重キ御愜有リ様ニ  
ノ御祈共多カリ御邪氣ハレ世ニ驗有リト聞ユル僧共ハ貞ヲ  
盡シテ百集テ御加持有リ然モト露ノ驗ニ不御サス或ル上達  
部ノ養シ給ハク神明ト云フ山寺ニ睿實ト云フ僧住シテ年来  
法花經ヲ誦テ他念无シ彼ヲ百御祈有ラム何ト云或ル上達部ノ  
宣ラ道心深キ者ニ任セテ翔見苦事有ラヌト云他人ノ

云、<sup>ク</sup>驗<sup>ク</sup>有<sup>ラ</sup>ハ何<sup>モ</sup>ナリト有<sup>ナム</sup>被<sup>テ</sup>定<sup>テ</sup>藏<sup>人</sup>

ヲ以<sup>テ</sup>百<sup>ニ</sup>遣<sup>ス</sup>

藏<sup>人</sup>宣<sup>旨</sup>ヲ奉<sup>テ</sup>神<sup>明</sup>ニ行<sup>テ</sup>持<sup>經</sup>者<sup>ニ</sup>會<sup>テ</sup>宣<sup>旨</sup>、趣<sup>ヲ</sup>仰<sup>ス</sup>持<sup>經</sup>者<sup>ノ</sup>云<sup>ハク</sup>異<sup>様</sup>ノ身<sup>ニ</sup>假<sup>ハ</sup>ハ、<sup>テ</sup>叅<sup>ニ</sup>ム、<sup>リ</sup>有<sup>リ</sup>ト云<sup>ト</sup>王<sup>地</sup>居<sup>ト</sup>ラ<sup>レ</sup>  
何<sup>テ</sup>カ宣<sup>旨</sup>ヲ背<sup>ク</sup>事<sup>有</sup>ラム、然<sup>レ</sup>ハ可<sup>キ</sup>也<sup>ト</sup>云<sup>テ</sup>出<sup>立</sup>テ、<sup>六</sup>藏<sup>人</sup>定<sup>テ</sup>  
一切<sup>ハ</sup>、<sup>六</sup>思<sup>ニ</sup>ル<sup>カ</sup>ク出<sup>立</sup>テ、<sup>心</sup>内<sup>ニ</sup>喜<sup>思</sup>同<sup>車</sup>ニ、<sup>叅</sup>ル<sup>藏</sup>人<sup>ハ</sup>  
後<sup>方</sup>ニ乘<sup>レ</sup>リ而<sup>レ</sup>東<sup>ノ</sup>大<sup>宮</sup>ヲ下<sup>リ</sup>遣<sup>テ</sup>行<sup>ク</sup>ニ、<sup>土</sup>御<sup>門</sup>ノ馬<sup>出</sup>シ<sup>ミ</sup>  
薦<sup>一枚</sup>引<sup>廻</sup>シテ、<sup>病</sup>人<sup>卧</sup>セリ見<sup>レ</sup>ハ、<sup>サ</sup>也<sup>駭</sup>、<sup>礼</sup>シテ、<sup>異</sup>躰<sup>ノ</sup>物<sup>ヲ</sup>  
臂<sup>ニ</sup>キ懸<sup>テ</sup>有<sup>リ</sup>世<sup>ノ</sup>中<sup>心</sup>地<sup>ヲ</sup>病<sup>ト</sup>見<sup>タリ</sup>持<sup>經</sup>者<sup>此</sup>ヲ見<sup>テ</sup>、<sup>藏</sup>  
人<sup>云</sup>ク、<sup>内</sup>裏<sup>ニ</sup>ハ、<sup>今</sup>睿<sup>實</sup>不<sup>叅</sup>スト云<sup>ト</sup>モ、<sup>事</sup>无<sup>キ</sup>僧<sup>達</sup>多<sup>ク</sup>

假<sup>レ</sup>給<sup>ハ</sup>何<sup>事</sup>カ假<sup>ム</sup>此<sup>ノ</sup>病<sup>人</sup>ハ、<sup>助</sup>ル<sup>人</sup>モ无<sup>カ</sup>、<sup>捧</sup>テ<sup>此</sup>ヲ物<sup>令</sup>  
食<sup>テ</sup>夕<sup>方</sup>叅<sup>ラム</sup>、<sup>且</sup>叅<sup>テ</sup>今<sup>叅</sup>ル<sup>由</sup>ヲ、<sup>養</sup>給<sup>ト</sup>、<sup>藏</sup>人<sup>ノ</sup>云<sup>ク</sup>  
此<sup>レ</sup>極<sup>テ</sup>不<sup>便</sup>ノ事<sup>也</sup>、<sup>宣</sup>旨<sup>ニ</sup>随<sup>テ</sup>叅<sup>給</sup>、<sup>此</sup>許<sup>病</sup>者<sup>ヲ</sup>見<sup>テ</sup>  
逗<sup>留</sup>シ不<sup>可</sup>給<sup>スト</sup>、<sup>持</sup>經<sup>者</sup>我<sup>君</sup>ミ<sup>ト</sup>云<sup>テ</sup>車<sup>前</sup>方<sup>ヨリ</sup>踊<sup>リ</sup>  
下<sup>ヌ</sup>物<sup>ヲ</sup>狂<sup>フ</sup>僧<sup>カ</sup>思<sup>モ</sup>ト可<sup>捕</sup>事<sup>ニ</sup>非<sup>テ</sup>ハ、<sup>車</sup>ヲ<sup>撻</sup>キ下<sup>シ</sup>テ、<sup>土</sup>御<sup>門</sup>ノ  
内<sup>ニ</sup>テ<sup>此</sup>持<sup>經</sup>者<sup>ノ</sup>為<sup>ル</sup>様<sup>ヲ</sup>見<sup>立</sup>ト、<sup>持</sup>經<sup>者</sup>然<sup>許</sup>穢<sup>氣</sup>ト  
取<sup>ニ</sup>卧<sup>名</sup>怖<sup>ニ</sup>氣<sup>ナル</sup>、<sup>病</sup>人<sup>ニ</sup>糸<sup>眩</sup>ニ<sup>テ</sup>、<sup>寄</sup>テ<sup>胃</sup>ヲ<sup>搜</sup>リ、<sup>頭</sup>ヲ<sup>抑</sup>  
テ、<sup>病</sup>ヲ<sup>問</sup>フ、<sup>病</sup>人<sup>ノ</sup>云<sup>ク</sup>日<sup>未</sup>世<sup>ノ</sup>中<sup>心</sup>地<sup>ヲ</sup>病<sup>ム</sup>カク出<sup>シ</sup>テ、<sup>弃</sup>  
置<sup>ル</sup>也<sup>ト</sup>、<sup>聖</sup>人<sup>事</sup>我<sup>カ</sup>父<sup>母</sup>ナ<sup>ト</sup>ノ病<sup>ヲ</sup>歎<sup>カ</sup>如<sup>ク</sup>歎<sup>キ</sup>悲<sup>テ</sup>

云ク物ハ不被食カ何カ欲トキ病人ノ云ク飯ヲ糞ヲ以テ食テ  
湯ナム欲キ然レモ令食ル人ノ无キ也ト聖人此ヲ聞テ忽ニ下ニ着名  
惟ラ脱テ童子ニ夕ニテ町ニ糞ヲ買ニ遣ツ然レモ人ノ許ニ飯一盛  
湯一提ヲ乞ニ遣ツ許有テ外居ニ飯一盛指入ノ坏具ニテ  
提ニ湯ヲ入レテ持来ヌモ糞買ニ遣ル童モ干名糞ヲ買テ持  
来ヌ其レヲ自ラ小サク借テ飯ヲ箸ヲ以テ含ツ湯ヲ以テ令瀝ハ  
欲ヒ思ハレ病人ニモ不似スモ舌ク食ツ残ハレテ折横ニ入レテ坏ノ  
有レ湯ハ入レテ枕上ニ取リ置テ提ハ返シ遣ツ其ノ後ニ藥王品  
一品ヲ誦ニテ令聞ル然レ後ニ藏人ノ許来テ今ハ然ハ然ハ然ハ

恰ハ恭トム云テ車ニ乘テ内裏ニ参ハレ御前ニ召レツ經ヲ誦給ト  
仰セ有ト一卷ヨリ始テ法華經ヲ誦ヌ其ノ時ニ御邪氣顯レテ御  
心地宜ク成セ給ニ然レハ即チ僧總ニ可被成キ定メ有リト云モト  
持經者固ク辞シテ逃ルカ如ク羅出リテ冬具ノ後何ナル事カ有ハケ  
持經者鎮西ニ下テ肥後ノ國ニ田島ヲ令作ヌ納茶ヲ貯ニテ  
富人ニ成リケ然レハ其ノ時ノ國ノ司此ノ聖人ヲ誹謗シ此レハ破  
戒无慙ノ法師也更ニ人ノ邊ニ不可寄ト云テ聖人ノ賤物ヲ  
皆集ニ取ツ其ノ後守テ專病重ヲ受テ佛神ニ祈請シ藥ヲ  
以テ療治セト云ト皆其ノ驗 然レハ守レ此レヲ歎クノ間ニ目



代守ニ云ク彼ノ睿實君ヲ請ヒテ法花經ヲ令讀テ試ミ給ト下  
守大ニ嘆テ其ノ法師更ニ不可召スト云フヨ目代尚熟ニ勸メ  
云ハ守恐<sub>レ</sub>我<sub>レ</sub>不知<sub>レ</sub>汝<sub>レ</sub>心ト云フ然<sub>レ</sub>目代睿實ヲ請テ  
睿實君請<sub>ニ</sub>趣<sub>テ</sub>守ノ館ニ行テ法花經ヲ誦スル未<sub>ク</sub>口<sub>ニ</sub>  
不及<sub>セ</sub>程<sub>ニ</sub>護<sub>テ</sub>法病人<sub>ニ</sub>付<sub>テ</sub>屏風ヲ投越<sub>シテ</sub>持<sub>テ</sub>經者前<sub>ニ</sub>  
一<sub>ニ</sub>二百<sub>ニ</sub>及<sub>テ</sub>許<sub>テ</sub>打<sub>テ</sub>過<sub>テ</sub>投入<sub>ル</sub>其<sub>レ</sub>後病忽<sub>ニ</sub>心<sub>ニ</sub>聊<sub>ニ</sub>苦<sub>テ</sub>取<sub>テ</sub>无<sub>シ</sub>  
本<sub>レ</sub>心也其<sub>レ</sub>時守堂<sub>ヲ</sub>合<sub>セテ</sub>持<sub>テ</sub>經者ヲ礼<sub>テ</sub>本<sub>レ</sub>心ヲ悔<sub>ヒ</sub>  
悲<sub>テ</sub>棄<sub>取<sub>ル</sub>所<sub>ノ</sub>物<sub>ヲ</sub>皆返<sub>シ</sub>送<sub>ル</sub>然<sub>レ</sub>ト聖人不<sub>レ</sub>請<sub>テ</sub>取<sub>テ</sub>又<sub>レ</sub>持<sub>テ</sub>  
經者遂<sub>ニ</sub>命<sub>ニ</sub>終<sub>ル</sub>時臨<sub>テ</sub>魚<sub>ヲ</sub>其<sub>レ</sub>時ヲ知<sub>テ</sub>淨<sub>ク</sub>取<sub>テ</sub>龍<sub>ノ</sub>居<sub>テ</sub></sub>

食<sub>ヲ</sub>断<sub>テ</sub>法花經ヲ誦<sub>テ</sub>堂<sub>ヲ</sub>合<sub>セテ</sub>入<sub>レ</sub>滅<sub>セ</sub>リ世<sub>ニ</sub>法花經ヲ經<sub>テ</sub>  
不<sub>レ</sub>向<sub>テ</sub>空<sub>ニ</sub>讀<sub>ム</sub>事<sub>ハ</sub>此<sub>ノ</sub>持<sub>テ</sub>經者<sub>ヨリ</sub>始<sub>メ</sub>語<sub>リ</sub>傳<sub>ル</sub>トヤ

天王寺別當道命阿闍梨語第六

今昔道命阿闍梨ト云フ人有<sub>ケ</sub>リ此<sub>レ</sub>下<sub>ノ</sub>姓<sub>ノ</sub>人<sub>ニ</sub>非<sub>ス</sub>傳<sub>ノ</sub>大<sub>ノ</sub>納  
言道總<sub>ト</sub>申<sub>ケル</sub>人<sub>ノ</sub>子也天台座主慈惠大僧心<sub>ノ</sub>弟子<sub>ニ</sub>有<sub>ケル</sub>  
幼<sub>シ</sub>山<sub>ニ</sub>登<sub>テ</sub>佛<sub>ノ</sub>道<sub>ヲ</sub>修行<sub>シ</sub>法花經ヲ受<sub>テ</sub>持<sub>ス</sub>初<sub>メ</sub>心<sub>ヲ</sub>一<sub>ラ</sub>他<sub>ノ</sub>  
心<sub>ヲ</sub>不<sub>レ</sub>父<sub>テ</sub>法花經ヲ誦<sub>スル</sub>一年<sub>ニ</sub>一<sub>ニ</sub>卷<sub>ヲ</sub>誦<sub>シテ</sub>八年<sub>ニ</sub>一<sub>ニ</sub>部<sub>ヲ</sub>  
誦<sub>畢</sub>就<sub>中</sub>其<sub>レ</sub>音<sub>微</sub>妙<sub>ヲ</sub>聞<sub>ク</sub>人<sub>皆</sub>首<sub>ヲ</sub>低<sub>ケ</sub>不<sub>レ</sub>貴<sub>スト</sub>云<sub>フ</sub>  
事<sub>无<sub>シ</sub>而<sub>レ</sub>間<sub>阿闍梨法輪寺<sub>ニ</sub>龍<sub>テ</sub>禮<sub>堂<sub>ニ</sub>居<sub>テ</sub>法花經ヲ誦<sub>スル</sub></sub></sub></sub>

老僧有テ久其ノ寺ニ籠合老僧御堂テ夢ニ遊ニ事无ク  
氣高ク器量ニ人々隙无ク在テ皆掌ヲ合テ堂ニ向テ居給一リ  
老僧此レヲ恠ミツテ一人ノ眷属ニ此ハ誰カ御坐ト問ハ谷  
テ云ク此ハ金峯山ノ藏王熊野ノ權現住吉ノ大明神松尾ノ  
大明神等ノ  
聞 近來毎夜ニ如此ク御坐ス也ト  
告トル見夢覺 道命阿闍梨ノ礼堂居テ音響ハ法  
花任ノ六ノ卷ヲ誦スル也ケリ然ハ此ノ経ヲ聽聞カムニ若干ノ心事  
无キ神等ハ来リ給フコト有ケル思フニ貴キ事无限テ立テ泣キク  
礼拜ニテ遊ヲ思遣ルニ思ハケ立テ去ヌ二人ノ女有テ此ノ堂ニ籠リ

強キ邪氣ニ煩ラレ籠レ也月来恠テ更可為キ方无レ而ルニ病ガ  
此ノ阿闍梨ノ経誦ヲ聞テ悪靈忽ニ現テ云ク我レハ此レ汝カ夫  
也強ニ汝ヲ恠トワシ思フ事无ミト云ト身苦ニ難堪シ依テ自然ニテ  
託キ恠ラス也我レ生シタリ時諸ノ悪キ事ヲ好テ生類ヲ斂シ佛ノ物ヲ  
犯キ一塵ノ善根ヲ不造ス此レ依テ地獄ニ墮テ苦ヲ受ル事隙  
无レ而間此ノ道命阿闍梨法花経ヲ誦スル聞テ地獄ノ苦ヲ  
免レテ忽ニ輕キ苦ヲ受ク所謂ニ蛇身ノ形ヲ受タル也若シ彼ノ  
経ヲ聞カハ必ス蛇ノ身ヲ弃テ善所ニ生ル事ヲ得ハ汝ヲ速ニ我レヲ  
彼ノ阿闍梨ノ所ニ持行テ経ヲ令聞トモ女此レヲ聞テ阿闍梨ノ

任可ヲ尋テ誦テ、任ヲ令聞ム阿闍梨此ヲ聞テ心ヲ羨ヒテ彼ノ  
靈地ノ為ニ法花任ヲ誦ニスル靈堂ヲ現レシク我レ此ノ任ヲ聞ニ  
依テ既ニ馳身ヲ免レテ天上ニ生レスト云ケル其ノ後彼ノ女人塵許ニ煩  
事无クシ久ク有ケリ久ク阿闍梨書寫ノ山ノ性空上人ニ結縁ガム為  
彼ノ山行テ聖人ニ會テ後ノ世ノ事契ヲ成テ夜ノ傍ナル房ニ出テ、  
息ム時許ニ成ニ阿闍梨法花任ヲ誦ス房檐ノ方ニ誦ニ  
始リ讀畢テ忍テ泣ク人ノ氣色聞エ時ニ手ヲ押留ル珠ノ  
音モ有リ何人ノ此ニ泣キ居タルモ有ト思テ誦畢テ和遣戸細  
目ニ用テ臨ケハ聖人ノ阿闍梨任誦ヲ聞テ貴ムテ房ノ檐景

屈リ居テ泣クノ聞ク也ケリ其ノ時ニ阿闍梨 極數

下ニ畏リ申リ此阿闍梨ノ任 有 有

並ニ无レソ任ニ非ス物云フ事ソ極テ興有テ可嘆カリケ中

宮阿闍梨ノ奈ルシケ女房ノ問ル様引任何クカ貴有ルト阿  
闍梨琵琶饒銅鉞ト云フ所ヲ引ハニ貴ト答ハ女房イミシウ  
嘆ケリ久遠奥ノ守源賴清ノ胡臣ト云フ人尤近ノ大丈トテ極テ不  
合ニ有ケル時此ノ阿闍梨ハ父ノ傳ノ大納言縁ニ依テ親シカリケ  
常ニ其ノ房ニ行ケリ而ルニ其房テ賴清粥ヲ食セル粥汁ナリケ賴  
清此ノ御房ニ粥ヲ汁ナリケ云ハ阿闍梨道命カ房ニ粥汁也

主ノ御家ニ飯回ニト云々レ其ノ座ニ有リト有ル人頭ヲ放テリテ嘆ケル如  
 此ク罪輕クテ過ル死テ後ニ得意ト有ケル人阿闍梨ハ何カ所ニカ  
 生レトテ思フ程ニ其ノ人夢ニ大ナル池ノ邊ニ至ル蓮盛ニ開テ池ニ  
 満チ池ノ中ニ經ヲ誦スル音聞ユ吉ク聞ク故道命阿闍梨ノ音  
 有リ其ノ時ニ恠テ車ヨリ下テ池ノ中ヲ見レ彼阿闍梨キ經ヲ  
 搭テ心ニ任ヲ誦ヒテ船ニ乘テ來リ其ノ音生ル時ニ三寸倍ノ語ヲ  
 云ク我レ生シリリ時ニ三業ヲ不調ス五戒ヲ不持テ心ニ任セテ罪ヲ造テリ  
 就中天王寺別當ト有シ間ニ自然ラ寺物ヲ犯用シ其ヒ罪ニ  
 依テ淨ニ生ル事ヲハハ不得スト云ト法花經ヲ讀奉リシ其ノ力ニ依テ

三惡道ニ不墮テ此ノ池ニ任テ法花經ヲ讀奉ル更苦无今  
 兩三年畢テ後觀摩天ニ可シ生シ昔ノ契リ于今不忘今  
 來テ告ル也ト云ヒケテ夢覺テ後極テ哀思人ニ語ケル聞  
 傳テ語リ傳ルトヤ

信舊阿闍梨依テ力ヲ活シ父母語ヲ第七  
 今昔信舊阿闍梨ト云フ人有ケリ安房ノ守高階ノ魚傳ノ  
 子也ト名ノ觀命律師ノ弟子也ト幼稚ノ時ヨリ法花經  
 受持テ讀誦スス終ニ真言ヲ受ケ習テ朝暮ニ修行ス而シ間堅  
 固ニ道心ヲ養フ現世ノ名聞利養ヲ弃テ偏ニ後世ノ

佛果菩提ヲ願ヒテ然レハ本山ヲ去テ忽ニ丹波ノ函船井ノ郡  
棚波ノ瀧ト云フ所ニ行テ其ニ籠居 法花經ヲ誦シ真言ヲ  
滿テ專ニ菩提ヲ祈ルレ而間於貞端ニナル童子阿闍梨前ニ  
出来リ此レヲ何ヨリ来ル人ト不知テシ 怙思ラ程ニ童子阿闍梨  
ニ向テ微妙ノ音ヲ擧テ誦シテ云ク我來聽法花遂果四弘  
願當後其口出栴檀微妙香ト誦シテ暫ク阿闍梨ノ法  
花經誦スル 同テ即チ不見ス阿闍梨奇異ク思テ何ニ行スル  
思テ求ルニ更ニ无シ遂ニ誰ト不知サル 依天童下テ我レヲ讚  
ム也トリ知テ渡ヲ流シテ 貴フ事无限ニ而ル 父魚博國司

トシ安房ノ國ニ下向而ルニ阿闍梨父母ノ歎ニ言ニ依テ其ノ  
廻下向ス國ニ有ル間威勢无限テクミ國人頭ヲ仰テ敬フ事  
无限ニ安ニ阿闍梨心ノ内ニ思フク我レ年未多ノ法花經ヲ  
讀論シ法ヲ修行シテ必ス其ノ功德无量ムヲ其レ世ニ久ク有  
ラ罪業ヲ造テ生死ニ輪廻セム事疑ヒ不有シ然レハ口不如シ  
疾ク死テ惡業ヲ不造シテ思テ必ス可死キ毒ヲ尋テ食トム  
為ルニ初ハ附子ヲ食フニ不死ス次ハ和多利ト云フ毒必ス死スル物  
也ト同テ山ヨリ取り持來テ密ニ食ツ其レニ尚不死子ハ此レト布  
有ノ事也我レ毒藥ヲ食ト云フ法花經ノカニ依テ不死也ト



思フニ刀杖不加毒不能害、文思ヒ合テラレ表ニ悲キ事ニ无限  
其ノ後夢ニ人來テ告テ云ク聖人ノ信力清淨也去クノ法  
花經ヲ可誦ト其ノ人ヲ懷ニ見レハ普賢菩薩ノ形也夢  
覺テ後弥ヨ信ヲ數テ法花經ヲ讀誦ス而ル間天下ニ疲  
病茲テ阿闍梨病ヲ受ツ念父母共ニ病ヲ受テ病ニ慙ム  
間阿闍梨ノ夢五色ノ鬼神集會ニテ  
云ク退テ冥途  
ニ行ク程ニ鬼神ノ云ク阿闍梨ヲ免レ此ハ法花ノ持者也ト  
云テ免レ見テ夢覺ヌ然レハ阿闍梨ノ病止テ奔ノ如ク成ヌ  
但ニ父母ハ既ニ死リ阿闍梨此レ見テ渡ヲ流ニテ泣ク法

花經ヲ誦シテ父母ヲ令ニ換生ト祈ル間阿闍梨夢ニ法  
花經ノ第六卷空ヨリ飛ヒ下リ給フ其ノ經ニ文ヲ割テ下ル  
其ノ文ヲ用テ見レハ文ニ云ク汝カ法花經ヲ誦シテ父母ヲ令ニ換  
生ト祈ル故ニ忽ニ父母ノ命ヲ延テ此ノ度ハ返シ送ル也此レ闍  
魔ノ御書也ト夢覺テ父母ヲ見レ苦ニ換生セリ阿闍梨  
冥途ノ事ヲ語ル父母此レ喜ヒ貴ク事ニ无限ニ此レ見  
闍人皆渡リ流シテ貴リケ阿闍梨一生ノ間ニ讀ム所ノ法花  
經一万部其ノ外ノ勤メ毎日不怠現世ノ利益既ニ如此ニ  
後世ノ善提不可疑ト語リ傳ハトヤ

天台圓久於葛木山圓仙人誦經語茅世八

今昔比穀ノ山ノ西塔ニ圓久ト云フ僧有ケリ聖久大僧都  
茅子也年九歲ニ家ヲ出テ山ニ登テ出家ノ後師ニ随テ顯  
蜜ノ法文ヲ習ヒ法花經ヲ受ケテ持テ日夜ニ誦誦ス其ノ音  
貴キ事世ニ鮮ク方无シ此レヲ圓ク者皆不泣スト云フ事无  
此ニ依テ京洛ニ出テ經ヲ讀ム其ノ思エ高ク成テ公私ニ仕テ  
心事无ク成マ其ノ後道心ヲ羨ヒテ偏ニ世ノ榮花ヲ弃テ愛  
宕護ノ山ニ入テ南星ノ谷ト云フ所ニ籠居テ无缘三昧ヲ行テ  
十二時ニ寶螺ヲ吹テ六時ノ懺法ヲ行テ法花經ヲ誦誦ス而間

結縁ノ為ニ葛木ノ山ニ入テ修行ト思テ十月許入マ峯ヲ通テ  
修行スル回心ヲ至シテ法花經ヲ誦ス面ニ極テ高ク大ナル楯ノ  
木有リ其ノ本ニ宿リヌ本尊ヲ懸奉テ其ノ前ニ法花經ヲ  
誦ス月極テ明シ子時許ニ此ノ木ノ末ニ飛ヒ居ル者髻ニ見  
ユ木極テ高ク何者ト云フ事不知ス此レ定メテ持住者ヲ境  
乱カム為ニ惡鬼ノ来ルカ深ク恐レシヲ成スト云モト偏ニ經ノ威  
カヲ沸テ音ヲ舉讀誦ス既ニ曉ニ成ヌラ思フ程ニ此ノ木ノ末  
ニ居ル見者細ク幽ナル音ニ極テ貴ク是人ノ切徳无邊无有窮  
如十方虚空不可得邊際ト誦ヒテ立テ花ニ去又持住者何

者ト見テ思テ見上ト云ト其ノ躰ヲ見得ル事无<sub>レ</sub>只景ノ  
如<sub>レ</sub>飛去ヌ其ノ後持任者思フニ此<sub>ハ</sub>我カ法花經ヲ誦ス  
テ仙人ノ貴<sub>ニ</sub>思テ本ノ末<sub>ニ</sub>留テ終夜<sub>ヲ</sub>立テ花去<sub>ルト</sub>如此  
ク誦<sub>ニ</sub>去<sub>ル</sub>也ト<sub>ケリ</sub>心得テ礼拜<sub>シ</sub>貴<sub>ニ</sub>返テ後横川ノ源信  
僧都<sub>ニ</sub>此事ヲ語ハケレ僧都此<sub>レ</sub>因テ泣<sub>ク</sub>貴<sub>ニ</sub>悲<sub>ヒ</sub>給<sub>リ</sub>ケ  
圓久遂<sub>ニ</sub>命終<sub>ル</sub>時彼ノ南<sub>ノ</sub>峯<sub>ニ</sub>法花經ヲ誦<sub>テ</sub>貴  
クテ失<sub>ト</sub>ケリ語<sub>リ</sub>傳<sub>ル</sub>トヤ

愛宕護山好延持任者語茅卅九

今昔愛宕護山好延持任者ト云フ聖人有<sub>ケリ</sub>年来

彼ノ山ニ住<sub>ニ</sub>テ師<sub>ニ</sub>随<sub>テ</sub>法花經ヲ受<sub>ケ</sub>持<sub>テ</sub>每<sub>ニ</sub>卅部<sub>ヲ</sub>讀<sub>ス</sub>

誦<sub>テ</sub>此<sub>ノ</sub>山<sub>ニ</sub>卅餘年ヲ過<sub>ス</sub>而<sub>ル</sub>間<sub>ニ</sub>金峯山<sub>ニ</sub>詣<sub>ツ</sub>返<sub>ル</sub>間

奈<sub>レ</sub>良<sub>レ</sub>坂<sub>ニ</sub>盜人<sub>ニ</sub>值<sub>テ</sub>盜人<sub>ノ</sub>寄<sub>テ</sub>来<sub>テ</sub>忽<sub>チ</sub>持任者<sub>ノ</sub>衣<sub>ノ</sub>

頸<sub>ヲ</sub>取<sub>テ</sub>引<sub>キ</sub>伏<sub>セ</sub>持任者<sub>ニ</sub>逆<sub>テ</sub>音<sub>ヲ</sub>舉<sub>テ</sub>法花經<sub>ヲ</sub>我<sub>レ</sub>助<sub>ケ</sub>

給<sub>ト</sub>三度<sub>ヲ</sub>叫<sub>フ</sub>其<sub>ノ</sub>時<sub>ニ</sub>盜人心<sub>ニ</sub>何<sub>ニ</sub>思<sub>ハ</sub>ケル有<sub>ケム</sub>人<sub>ノ</sub>来<sub>テ</sub>

捕<sub>ム</sub>如<sub>ク</sub>持任者<sub>ヲ</sub>弃<sub>テ</sub>皆<sub>ニ</sub>逃<sub>テ</sub>去<sub>リ</sub>其<sub>ノ</sub>後<sub>ニ</sub>偏<sub>ニ</sub>持任者

此<sub>レ</sub>法華經ノ靈驗<sub>ノ</sub>至<sub>セ</sub>所<sub>ニ</sub>金峯<sub>ノ</sub>藏王<sub>ノ</sub>守<sub>リ</sub>給<sub>フ</sub>故<sub>也</sub>

知<sub>テ</sub>愛宕護山<sub>ニ</sub>返<sub>テ</sub>弥<sub>ヨ</sub>法花經ヲ讀<sub>誦</sub>房<sub>ノ</sub>外<sub>ニ</sub>出<sub>ル</sub>

事<sub>无</sub>而<sub>ル</sub>間<sub>ニ</sub>德大寺<sub>ト</sub>云<sub>フ</sub>所<sub>ニ</sub>阿闍梨<sub>ト</sub>云<sub>フ</sub>人有<sub>リ</sub>

其人夢愛宕議ノ山ニ行ク大ナル池有リ池ノ東ノ方西ニ向テ  
僧居タリ予ニ香爐ヲ取テ法花經ヲ讀誦ス西ノ方ヨリ紫ノ雲  
從テ来ル其ノ上ニ大ナル金蓮花有リ此ノ池ノ中ニ留ヌ僧口ニ  
法花經ヲ讀テ予ニ香爐ヲ取テ土ヲ踏ムカ如ク池ノ水上ヲ踏テ  
蓮花ニ乗テ西ヲ指テ去ヌ阿闍梨此レヲ見テ此レハ誰ト云フ  
人ノ極樂ニ忝リ給フソ同ハ僧愛宕議ノ峯ニ住ム好延也ト  
云フ見テ夢覺ヌ阿闍梨驚テ此ヲ試ムカ為ニ忽ニ下僧  
一人ヲ愛宕議ニ遣ル教テ云ク愛宕議ノ峯ニ好延ト云フ  
聖人マ有ルト問テ返来レト云テ遣リツ即チ返来テ云ク好延持

任者ト云フ人有ケリ日耒慙テ此ノ曉ニ死リテ房ニ弟子共泣キ  
悲ムテ有トル語ル阿闍梨其ノ時ム始テ好延持任者ト云フ  
人愛宕議ノ山ニ有トリ知ケル夢ノ如クニ數ニ无ク極樂ニ忝ル  
人トナ語リ傳ハツトヤ

金峯山蘆嶽良弁持任者語第四十

今昔金峯山ノ蘆ノ嶽ト云フ所ニ良弁持任者ト云フ聖人  
有ケリ本ハ東國ノ人也出家ヨリ後永ク穀ヲ断チ塩ヲ断シテ  
山ノ菜木ノ葉ヲ以テ食テシ法花經ヲ受ケ持テ後日日夜ニ讀  
誦シテ他ノ勤メ无シ深キ山ニ住シテ里ニ出ル事无シ而ル間

心ノ内ニ思フク身ハ此レ水ノ沫也命ハ空朝ノ露也然レハ  
我レ此ノ世ノ事ヲ不思テ後世ノ勅メヲ勞トム思テ舊里ヲ  
弃テ金峯山ニ詣テ、前、嶽ト云フ所ニ草ノ菴ヲ結テ其レニ  
籠居テ日夜ニ法華經ヲ讀テ十餘年ヲ任タリ其ノ間初  
ハ鬼神来テ持経者ヲ擾乱トム為ト云フ持経者此レニ不  
怖テ一心ニ法花經ヲ誦ス後ニ鬼神經ヲ貴テ菓蔬ヲ持  
来テ聖人ヲ供養ス加之熊狐毒蛇等モ皆来テ供  
養ス空ク聖人幻ノ如ク見レハ、欣端心ニシ身ニ微妙ノ  
衣服著セル女人時々来テ廻テ禮拜ニテ返去ヌ覺テ

持経者此レ十羅刹ノ中ノ臯諦女也ト疑フ凡ソ聖人其ノ  
山人来テ食物ヲ与フト云フト不喜ス空ク人来テ語ヒ問フ事  
有云トモ不答ス只経ヲ誦スス眠ル時モ尚眠テ経ヲ讀ム  
音有リ如此テ終ニ命終ル時ニ臨テ色鮮カニ咲ク含ソ有  
在、其ノ時ニ来テ問テ云ク聖人寂後ノ勉、何ソ喜フ、氣、色  
有レト聖人答テ云ク年来ノ貧道ノ身ニ今榮花ヲ用キ  
官爵ニ預ル何カ不喜ヤト人此レヲ問テ此ノ聖人狂氣  
有トケリ疑テ問テ云ク榮花官爵ノ喜ハトイカニト聖人答テ  
云ク喜ヒト云フハ所謂煩惱不淨ノ躰ヲ奇テ、清淨微



妙ノ身ヲ可得キ此也ト云テソ入滅ルケ  
其ノ少ノ人皆此  
ヲ聞テ泣キ悲テ貴ヒケリト  
ナム語リ傳ルタヤ

