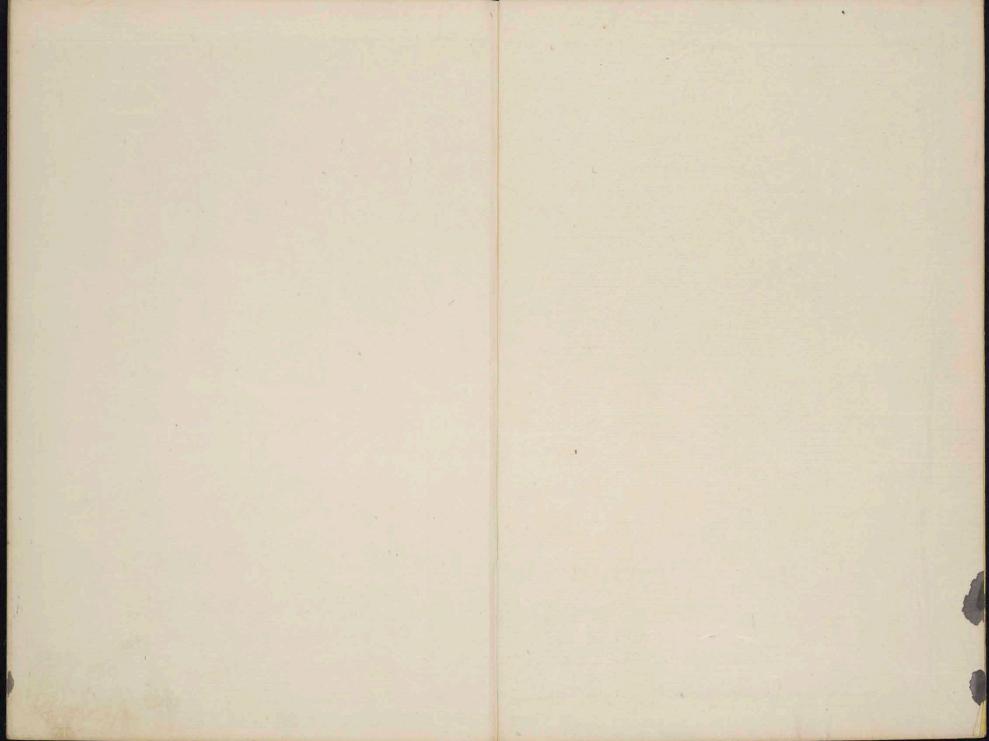


今昔物語 十三



今昔物語 一三



今昔物語集卷第十三

本朝付佛法

修行僧義睿值大峯持經仙語第一

籠茗川僧值比良山持經仙語第二

陽勝修行成仙人語第三 下野國僧住古仙洞語第四

攝津國菟原僧慶日語第五 攝津國多之院持經者語第六

比叡山西塔僧道榮語第七 法性寺尊勝院僧道乘語第八

理滿持經者顯經驗語第九 春朝持經者顯經驗語第十

一穀持經者聞屍骸讀誦音語第十一

墨川真藏書

墨川真藏書

墨川  
真藏

長樂寺僧於山見入定居語第十二

出羽國龍花寺妙達和尚語第十三

加賀國翁和尚讀誦法花語第十四

東大寺僧仁鏡讀誦法花語第十五

比叡山僧光日讀誦法花語第十六

雲淨持誦者誦法花免蛇難語第十七

信濃國旨僧誦法花開兩眼語第十八

平願持誦者誦法花免死語第十九

石山好尊聖人誦法花免難語第二十

比睿山僧長圓誦法花施靈驗語第二十一

筑前國僧達照身令食諸虫語第二十二

佛蓮聖人誦法花順護法語第二十三

一宿聖人行空誦法花語第二十四

基燈聖人誦法花語第二十五

筑前國女誦法花開旨語第二十六

比睿山僧玄常誦法花四要品語第二十七

蓮長持誦者誦法花得加護語第二十八

比睿山僧明秀散誦法花語第二十九

比睿山僧廣清髑髏誦法花語第廿

備前國人出家誦法花語第廿一

比睿山西塔僧法壽誦法花語第廿二

龍聞法花讀誦依持者語降雨死語第廿三

天王寺僧道公誦法花救道祖語第廿四

僧源尊行冥途誦法花活語第廿五

女人誦法花見淨土語第廿六

破戒僧誦法花壽量一品語第廿七

盜人誦法花四要品免難語第廿八

出雲國花嚴法花二人持者語第廿九

陸奥國法花寂勝二人持者語第卅

法花金對般若二人持者語第卅一

六波羅僧誦仙聞說法花得益語第卅二

女子死受蛇身聞說法花得脫語第卅三

定法寺別當聞說法花得益語第卅四

修行僧義睿值大峯持経仙語第一

今昔佛ノ道ヲ修行スル僧有ケリ名ハ義睿ト云フ諸ノ山ヲ  
廻リ海ヲ渡テ国々ニ行キ所々ノ靈驗ニ忝テ行ヒケ而ルニ態  
野ニ忝テ其レヨ大峯ト云フ山ヲ道テ全峯ニ忝リ出ニル  
山ノ中ニ道ニ迷テ東西ヲ失ヒツ只寶螺ヲ吹テ其ノ  
音ヲ以テ道ヲ尋スト云モト道ヲ知事无シ山ノ頂ニ登テ  
四方ヲ見レハ皆途ニ幽ナル谷ナリ如此クモ十餘日辛苦  
惱乱ス然レハ義睿歎キ悲テ憑ミ奉ル所ノ本尊ニ人  
間ニ出ム事ヲ祈請ス而ル間地直キ林ニ至又其中ニ一

僧房有リ 微妙ニ造<sup>ア</sup>リ 破<sup>ラ</sup>風懸居障子遣戸部等  
 天井皆吉造<sup>タリ</sup> 前ノ<sup>ハ</sup> 遅<sup>ハ</sup>ニ廣<sup>ク</sup>シ 白沙ヲ<sup>テ</sup> 蒔<sup>リ</sup> 前裁  
 木立隙无<sup>テ</sup> 諸ノ<sup>ハ</sup> 花榮<sup>キ</sup> 實成<sup>テ</sup> 妙ナル事无限ナ<sup>シ</sup>  
 義睿此<sup>レ</sup>ヲ 見<sup>テ</sup> 心ニ喜<sup>チ</sup> 近<sup>ク</sup> 寄<sup>テ</sup> 見<sup>レ</sup> 房ノ内ニ一<sup>ノ</sup> 僧  
 居<sup>タリ</sup> 年僅廿許也 法花經<sup>ヲ</sup> 讀誦ス 其ノ音貴<sup>キ</sup> 事无  
 限<sup>シ</sup> 身ニ染ムカ<sup>シ</sup> 如<sup>シ</sup> 一<sup>ノ</sup> 卷ヲ 讀畢<sup>テ</sup> 經机ニ置<sup>クニ</sup>  
 其<sup>ノ</sup> 經空ニ 踊<sup>テ</sup> 抽<sup>リ</sup> 標紙<sup>ニ</sup> 至<sup>ニ</sup> 卷返<sup>ニ</sup> 緋<sup>ヲ</sup> 結<sup>テ</sup> 本  
 如<sup>ク</sup> 机ニ 置<sup>ク</sup> 如此<sup>ク</sup> 卷毎ニ 卷返<sup>シ</sup> 一部ヲ 讀畢<sup>又</sup> 義  
 睿此<sup>レ</sup>ヲ 見<sup>レ</sup> 奇異ニ 貴<sup>ク</sup> 恐<sup>リ</sup> 思<sup>フ</sup> 間ニ 此<sup>ノ</sup> 聖人<sup>ノ</sup> 立<sup>テ</sup> 義睿  
 見付<sup>テ</sup> 奇異ニ 思<sup>フ</sup> 氣也<sup>ニ</sup> 大ニ 驚<sup>テ</sup> 云<sup>ク</sup> 此<sup>ノ</sup> 所<sup>ハ</sup> 古<sup>ヨリ</sup> 今  
 人來<sup>ル</sup> 更无<sup>シ</sup> 山深<sup>ク</sup> 谷鳥ノ 音<sup>ヲ</sup> 猶<sup>シ</sup> 希也<sup>ニ</sup> 况<sup>ヤ</sup> 人來<sup>ル</sup> 更<sup>ハ</sup> 絶  
 タレ<sup>ニ</sup> 何人<sup>ノ</sup> 來<sup>リ</sup> 給<sup>ト</sup> 義睿答<sup>テ</sup> 云<sup>ク</sup> 我<sup>レ</sup> 仏<sup>ノ</sup> 道<sup>ヲ</sup> 修行<sup>セ</sup> カ<sup>レ</sup> 此<sup>ノ</sup>  
 山<sup>ヲ</sup> 通<sup>ル</sup> 間道<sup>ニ</sup> 迷<sup>テ</sup> 來<sup>レ</sup> 也<sup>ト</sup> 聖人<sup>此<sup>ノ</sup></sup> 由<sup>ツ</sup> 聞<sup>テ</sup> 義睿<sup>ヲ</sup> 房<sup>内</sup> 呼<sup>ビ</sup>  
 入<sup>レ</sup> 見<sup>レ</sup> 形端<sup>心ナル</sup> 童<sup>微</sup> 妙<sup>食物ヲ</sup> 捧<sup>テ</sup> 來<sup>テ</sup> 令<sup>食ム</sup> 義睿<sup>此<sup>ヲ</sup></sup>  
 食<sup>テ</sup> 日來<sup>餓</sup> 皆<sup>直</sup> 樂<sup>シキ</sup> 心<sup>ニ</sup> 成<sup>又</sup> 義睿<sup>聖人</sup> 向<sup>テ</sup> 云<sup>ク</sup> 聖人<sup>ハ</sup>  
 何<sup>レ</sup> 程<sup>ヨリ</sup> 此<sup>ノ</sup> 所<sup>ハ</sup> 住<sup>給</sup> フ<sup>ソ</sup> 之<sup>何</sup> 依<sup>テ</sup> 如此<sup>ク</sup> 諸<sup>ノ</sup> 妄<sup>心</sup> 任<sup>セ</sup> テ<sup>テ</sup>  
 聖人<sup>答</sup> テ<sup>云</sup> 我<sup>レ</sup> 此<sup>ノ</sup> 所<sup>ハ</sup> 住<sup>テ</sup> 既<sup>ニ</sup> 八十年<sup>ニ</sup> 餘<sup>リ</sup> 我<sup>レ</sup> 本<sup>比</sup> 穀  
 山<sup>ノ</sup> 僧<sup>也</sup> 東塔<sup>ノ</sup> 三昧<sup>ノ</sup> 座主<sup>ト</sup> 云<sup>シ</sup> 人<sup>ノ</sup> 弟子<sup>也</sup> 其<sup>ノ</sup> 人<sup>小</sup> 更<sup>ハ</sup> 依<sup>テ</sup> 斯

當<sup>レ</sup>給<sup>ハ</sup>給<sup>ヒ</sup>カ 愚<sup>ナル</sup>心ニ本<sup>ク</sup>山<sup>ヲ</sup>去<sup>テ</sup>心ニ任<sup>セ</sup>テ 流浪<sup>シ</sup>テ若<sup>ク</sup>盛<sup>ナリ</sup>  
時ハ在所<sup>ヲ</sup>不定<sup>ス</sup>ニ所<sup>ニ</sup>修行<sup>シ</sup>キ 年<sup>ヲ</sup>老<sup>テ</sup>後<sup>ハ</sup>此<sup>ノ</sup>山<sup>ニ</sup>跡<sup>ヲ</sup>留<sup>テ</sup>  
永<sup>ク</sup>死<sup>ナム</sup>時<sup>ヲ</sup>待<sup>ツ</sup>也<sup>ト</sup> 義<sup>ヲ</sup>審<sup>ク</sup>此<sup>ノ</sup>聞<sup>ヲ</sup>チ 殊<sup>ヨ</sup>奇<sup>ニ</sup>異<sup>也</sup> 思<sup>テ</sup>問<sup>テ</sup>云  
人不<sup>来</sup>ス<sup>ト</sup> 宣<sup>フ</sup>ト云<sup>フ</sup> 端<sup>心</sup>童子三人随<sup>リ</sup>此<sup>ノ</sup>聖<sup>人</sup>ノ虚<sup>言</sup>  
聖<sup>人</sup>答<sup>テ</sup>云<sup>ク</sup> 經<sup>ニ</sup>天<sup>諸</sup>童子以<sup>テ</sup>爲<sup>シ</sup>給<sup>仕</sup>ト説<sup>ケリ</sup>何<sup>ソ</sup>此<sup>ヲ</sup>惟<sup>ニ</sup>義<sup>ト</sup>  
審<sup>ク</sup>云<sup>ク</sup> 聖<sup>人</sup>老<sup>矣</sup>也<sup>ト</sup> 宣<sup>フ</sup>ト云<sup>フ</sup> 形<sup>ヲ</sup>見<sup>ル</sup> 若<sup>ク</sup>盛<sup>也</sup> 此<sup>ノ</sup>言<sup>ヲ</sup>計<sup>フ</sup>  
一<sup>所</sup>カ<sup>ト</sup> 聖<sup>人</sup>答<sup>テ</sup>云<sup>ク</sup> 經<sup>ニ</sup>得<sup>聞</sup>是<sup>ノ</sup>經<sup>ノ</sup>病<sup>即</sup>消<sup>滅</sup>不<sup>老</sup>不<sup>死</sup>ト説<sup>ケリ</sup>  
更<sup>ニ</sup>妄<sup>語</sup>非<sup>ス</sup>ト 其<sup>ノ</sup>後<sup>ニ</sup>聖<sup>人</sup>義<sup>ヲ</sup>審<sup>ク</sup> 勸<sup>メ</sup>テ速<sup>ニ</sup>可<sup>ク</sup>返<sup>キ</sup>由<sup>ヲ</sup>云<sup>フ</sup>  
義<sup>ヲ</sup>審<sup>ク</sup>歎<sup>テ</sup>云<sup>ク</sup> 我<sup>レ</sup>日<sup>来</sup>山<sup>ニ</sup>迷<sup>テ</sup>方<sup>角</sup>ヲ不<sup>知</sup>テ心<sup>弱</sup>身<sup>瘦</sup>  
行<sup>キ</sup>步<sup>ム</sup>不<sup>堪</sup>然<sup>レ</sup>ハ聖<sup>人</sup>ノ威<sup>力</sup>ニ依<sup>テ</sup>此<sup>ノ</sup>所<sup>ヲ</sup>随<sup>テ</sup>遂<sup>ニ</sup>思<sup>フ</sup>ト聖<sup>人</sup>  
人<sup>ノ</sup>云<sup>ク</sup> 我<sup>レ</sup>汝<sup>ヲ</sup>狀<sup>ハ</sup>ハ非<sup>ス</sup>此<sup>ノ</sup>所<sup>ハ</sup>人<sup>間</sup>ノ氣<sup>分</sup>ヲ離<sup>テ</sup>多<sup>ク</sup>年<sup>ヲ</sup>  
經<sup>タリ</sup>此<sup>ノ</sup>故<sup>ニ</sup>強<sup>ニ</sup>可<sup>ク</sup>返<sup>キ</sup>由<sup>ヲ</sup>云<sup>フ</sup>也<sup>ト</sup> 但<sup>シ</sup>今<sup>ノ</sup>夜<sup>若</sup>苗<sup>ト</sup>思<sup>ハ</sup>身<sup>ヲ</sup>  
不<sup>動</sup>ス<sup>音</sup>ヲ不<sup>出</sup>テ<sup>静</sup>ニ可<sup>ク</sup>坐<sup>ト</sup> 義<sup>ヲ</sup>審<sup>ク</sup>其<sup>ノ</sup>夜<sup>留</sup>リ<sup>テ</sup> 聖<sup>人</sup>ノ言<sup>ヲ</sup>隨<sup>テ</sup>  
静<sup>ニ</sup>隱<sup>シ</sup>居<sup>タリ</sup> 初<sup>ノ</sup>夜<sup>ノ</sup>程<sup>ニ</sup>俄<sup>ニ</sup>微<sup>風</sup>吹<sup>テ</sup>常<sup>ノ</sup>氣<sup>色</sup>ニ非<sup>ス</sup>義<sup>ヲ</sup>審<sup>ク</sup>  
迫<sup>リ</sup>見<sup>ル</sup> 見<sup>ル</sup>様<sup>々</sup>異<sup>類</sup>ノ形<sup>ナル</sup> 鬼<sup>神</sup>共<sup>来</sup>ル<sup>也</sup> 或<sup>ハ</sup>馬<sup>ノ</sup>頭<sup>或</sup>ハ牛<sup>ノ</sup>頭<sup>或</sup>ハ鳥<sup>ノ</sup>首<sup>或</sup>ハ麻<sup>ノ</sup>形<sup>如此</sup>ノ多<sup>ク</sup> 鬼<sup>神</sup>出<sup>来</sup>テ 各<sup>々</sup>香<sup>花</sup>供<sup>養</sup>  
菓子<sup>飲</sup>食<sup>ホ</sup>ヲ捧<sup>テ</sup>前<sup>ノ</sup>庭<sup>ニ</sup>高<sup>キ</sup>棚<sup>ヲ</sup>攝<sup>テ</sup>其<sup>ノ</sup>上<sup>ニ</sup> 皆<sup>々</sup>瞻<sup>望</sup>置<sup>テ</sup>  
礼<sup>拜</sup>シ<sup>テ</sup>掌<sup>ヲ</sup>合<sup>セ</sup>テ次<sup>弟</sup>ニ居<sup>ス</sup>此<sup>ノ</sup>中<sup>ニ</sup> 弟<sup>一</sup>者<sup>ニ</sup>云<sup>ク</sup> 今<sup>ノ</sup>夜<sup>恬</sup>心<sup>カ</sup>



例<sup>ニ</sup>モ非<sup>ス</sup>人間、氣有<sup>ル</sup>葦有<sup>リ</sup>誰人、来<sup>ト</sup>ツ云<sup>ク</sup>、因<sup>ク</sup>ニ義睿心迷<sup>ヒ</sup>  
身動<sup>ク</sup>、而回<sup>リ</sup>聖人、葦<sup>ノ</sup>顔<sup>ヲ</sup>シテ、法花經ヲ讀誦<sup>スル</sup>、爰<sup>ニ</sup>終<sup>ニ</sup>夜<sup>也</sup>、暘<sup>レ</sup>程<sup>ニ</sup>  
成<sup>ハ</sup>ス、迴<sup>向</sup>ニテ、後<sup>ニ</sup>此<sup>、</sup>異<sup>ニ</sup>類<sup>、</sup>輩<sup>ヲ</sup>皆<sup>テ</sup>返<sup>リ</sup>去<sup>リ</sup>、又<sup>ニ</sup>其<sup>ノ</sup>後<sup>ニ</sup>義睿和<sup>ラ</sup>出<sup>ス</sup>、  
聖人<sup>ニ</sup>值<sup>テ</sup>申<sup>サ</sup>ク、今夜<sup>、</sup>異<sup>ニ</sup>類<sup>、</sup>輩<sup>、</sup>此<sup>ノ</sup>何<sup>ノ</sup>方<sup>ヨリ</sup>来<sup>ト</sup>、<sup>ト</sup>聖人<sup>答</sup>テ  
云<sup>ク</sup>、經<sup>ニ</sup>若<sup>ク</sup>人在<sup>空</sup>、困<sup>レ</sup>我<sup>、</sup>遣<sup>テ</sup>天<sup>、</sup>竜<sup>王<sup>、</sup></sup>夜<sup>又</sup>鬼<sup>、</sup>神<sup>等<sup>、</sup></sup>爲<sup>シ</sup>作<sup>、</sup>聽<sup>法<sup>、</sup></sup>  
許<sup>ス</sup>云<sup>フ</sup>、其<sup>ノ</sup>後<sup>ニ</sup>義睿返<sup>リ</sup>、<sup>ト</sup>云<sup>ク</sup>、<sup>ト</sup>其<sup>ノ</sup>行<sup>方<sup>ヲ</sup></sup>、不<sup>知</sup>ス、聖人<sup>教</sup>テ云<sup>ク</sup>、速<sup>ニ</sup>  
南<sup>ニ</sup>向<sup>テ</sup>可<sup>ク</sup>行<sup>、</sup>ト云<sup>テ</sup>、水<sup>瓶<sup>ヲ</sup></sup>取<sup>テ</sup>、篋<sup>子<sup>ニ</sup></sup>置<sup>ク</sup>、水<sup>瓶<sup>ヲ</sup></sup>踊<sup>リ</sup>下<sup>テ</sup>、漸<sup>ク</sup>  
飛<sup>テ</sup>行<sup>ク</sup>、義睿其<sup>レ</sup>隨<sup>テ</sup>行<sup>ク</sup>、回<sup>ニ</sup>二時<sup>許<sup>ニ</sup></sup>行<sup>テ</sup>、山<sup>ノ</sup>頂<sup>ニ</sup>至<sup>ス</sup>、山<sup>ノ</sup>  
頂<sup>ニ</sup>立<sup>テ</sup>、赫<sup>ラ</sup>見<sup>下<sup>セ</sup></sup>、大<sup>ナル</sup>里<sup>有<sup>リ</sup></sup>、其<sup>ノ</sup>水<sup>瓶<sup>ヲ</sup></sup>虛<sup>空<sup>ニ</sup></sup>、飛<sup>テ</sup>不<sup>見</sup>成<sup>ヌ</sup>、  
本<sup>、</sup>一<sup>所<sup>ニ</sup></sup>返<sup>ル</sup>也<sup>、</sup>トケリ、思<sup>フ</sup>、義睿遂<sup>ニ</sup>里<sup>ニ</sup>出<sup>ル</sup>、<sup>ト</sup>復<sup>テ</sup>得<sup>テ</sup>、淚<sup>ヲ</sup>流<sup>シ</sup>テ、  
深山<sup>、</sup>持<sup>經</sup>仙人<sup>、</sup>有<sup>テ</sup>、<sup>ト</sup>接<sup>テ</sup>語<sup>ケリ</sup>、此<sup>ノ</sup>因<sup>ク</sup>人<sup>、</sup>皆<sup>テ</sup>首<sup>ヲ</sup>、<sup>ト</sup>作<sup>テ</sup>貴<sup>ヒケ</sup>  
實<sup>ノ</sup>心<sup>ヲ</sup>、至<sup>ル</sup>法<sup>花<sup>ノ</sup></sup>持<sup>者<sup>、</sup></sup>如<sup>ク</sup>此<sup>、</sup>其<sup>ノ</sup>後<sup>ニ</sup>、<sup>ト</sup>今<sup>、</sup>其<sup>ノ</sup>一<sup>所<sup>ニ</sup></sup>至<sup>ル</sup>  
人<sup>無<sup>シ</sup></sup>トナ<sup>シ</sup>、<sup>ト</sup>傳<sup>ル</sup>トヤ

竈葛川僧侶比良山持經仙語第二

今昔葛川ト云<sup>フ</sup>、一<sup>所<sup>ニ</sup></sup>竈<sup>ヲ</sup>、<sup>ト</sup>修行<sup>スル</sup>僧<sup>有<sup>ケリ</sup></sup>、穀<sup>ヲ</sup>斷<sup>テ</sup>、菜<sup>ヲ</sup>食<sup>テ</sup>、  
行<sup>テ</sup>、月<sup>来<sup>シ</sup></sup>、經<sup>ル</sup>、回<sup>ニ</sup>夢<sup>ニ</sup>、氣<sup>高<sup>キ</sup></sup>、僧<sup>出<sup>来</sup></sup>、<sup>ト</sup>告<sup>テ</sup>云<sup>ク</sup>、比<sup>良</sup>山<sup>ノ</sup>、  
峯<sup>ニ</sup>、仙人<sup>有<sup>テ</sup></sup>、法<sup>花</sup>經<sup>ヲ</sup>、讀<sup>誦</sup>、<sup>ト</sup>汝<sup>速<sup>ニ</sup></sup>、其<sup>ノ</sup>一<sup>所<sup>ニ</sup></sup>行<sup>テ</sup>、彼<sup>ノ</sup>仙人<sup>、</sup>  
可<sup>ク</sup>結<sup>縁</sup>、ト夢<sup>覺</sup>、<sup>ト</sup>後<sup>ニ</sup>忽<sup>ニ</sup>、比<sup>良</sup>山<sup>ニ</sup>入<sup>テ</sup>、尋<sup>ズ</sup>、仙人<sup>無<sup>シ</sup></sup>、日<sup>来<sup>シ</sup></sup>、

徑<sup>チ</sup>強<sup>ニ</sup>尋<sup>子</sup>求<sup>ル</sup>時<sup>ニ</sup>途<sup>ニ</sup>法花經ヲ讀<sup>ム</sup>音許<sup>ハ</sup>騷<sup>ニ</sup>閉<sup>ス</sup>其<sup>ノ</sup>音  
貴<sup>チ</sup>可<sup>ク</sup>辭<sup>キ</sup>方<sup>テ</sup>无<sup>シ</sup>僧喜<sup>チ</sup>其<sup>ノ</sup>音ヲ尋<sup>チ</sup>東西<sup>ニ</sup>走<sup>リ</sup>求<sup>ル</sup>徑<sup>ヲ</sup>  
音許<sup>ツ</sup>因<sup>チ</sup>主<sup>ノ</sup>躰<sup>ヲ</sup>見<sup>ル</sup>夏<sup>ヲ</sup>不得<sup>ス</sup>心<sup>ヲ</sup>尽<sup>シ</sup>終<sup>ニ</sup>日<sup>ニ</sup>求<sup>ル</sup>巖<sup>ヲ</sup>  
洞<sup>有</sup>傍<sup>ニ</sup>大<sup>ナル</sup>松<sup>ノ</sup>木<sup>有</sup>其<sup>ノ</sup>木<sup>笠</sup>如<sup>シ</sup>洞<sup>中</sup>見<sup>ル</sup>聖<sup>ノ</sup>人居<sup>ル</sup>  
身<sup>ニ</sup>肉<sup>无</sup>只<sup>ク</sup>骨<sup>皮</sup>許<sup>也</sup>青<sup>ク</sup>苔<sup>ヲ</sup>以<sup>チ</sup>服<sup>物</sup>為<sup>リ</sup>僧<sup>見</sup>云<sup>ク</sup>何<sup>ナ</sup>  
人<sup>ナ</sup>此<sup>ハ</sup>來<sup>リ</sup>給<sup>ル</sup>此<sup>ノ</sup>洞<sup>ニ</sup>未<sup>タ</sup>人<sup>不</sup>來<sup>セ</sup>也<sup>ト</sup>僧<sup>答</sup>云<sup>ク</sup>  
我<sup>レ</sup>葛<sup>川</sup>篋<sup>リ</sup>行<sup>フ</sup>夢<sup>ノ</sup>告<sup>ニ</sup>依<sup>テ</sup>結<sup>縁</sup>為<sup>ル</sup>來<sup>レ</sup>也<sup>ト</sup>仙人<sup>ノ</sup>  
云<sup>ク</sup>汝<sup>ヲ</sup>我<sup>レ</sup>暫<sup>ク</sup>不<sup>近</sup>付<sup>ス</sup>遠<sup>ク</sup>去<sup>テ</sup>可<sup>ク</sup>居<sup>シ</sup>我<sup>レ</sup>人<sup>間</sup>烟<sup>ノ</sup>氣<sup>ヲ</sup>  
眼<sup>ニ</sup>入<sup>チ</sup>淚<sup>出</sup>テ難<sup>堪</sup>七<sup>日</sup>過<sup>テ</sup>可<sup>ク</sup>近<sup>付</sup>也<sup>ト</sup>然<sup>ル</sup>僧<sup>仙</sup>人<sup>ノ</sup>云<sup>フ</sup>ニ

随<sup>チ</sup>洞<sup>ヨリ</sup>一<sup>ニ</sup>段<sup>許</sup>障<sup>ヲ</sup>宿<sup>ミ</sup>其<sup>ノ</sup>間<sup>ニ</sup>仙<sup>人</sup>昼<sup>夜</sup>法<sup>花</sup>經<sup>ヲ</sup>讀<sup>ム</sup>誦<sup>ス</sup>  
僧<sup>此</sup>因<sup>ク</sup>貴<sup>ク</sup>悲<sup>ニ</sup>无<sup>始</sup>罪<sup>障</sup>皆<sup>ニ</sup>思<sup>フ</sup>而<sup>レ</sup>間<sup>見</sup>諸<sup>ノ</sup>  
麻<sup>熊</sup>猿<sup>及</sup>餘<sup>ノ</sup>鳥<sup>獸</sup>皆<sup>テ</sup>菓<sup>ヲ</sup>持<sup>來</sup>仙<sup>人</sup>供<sup>養</sup>奉<sup>ル</sup>而<sup>レ</sup>仙<sup>人</sup>  
一<sup>猿</sup>以<sup>チ</sup>使<sup>シ</sup>菓<sup>僧</sup>所<sup>ニ</sup>送<sup>ル</sup>如此<sup>ク</sup>七<sup>日</sup>過<sup>ハ</sup>僧<sup>仙</sup>人<sup>ノ</sup>洞<sup>ノ</sup>  
邊<sup>ニ</sup>詣<sup>ツ</sup>其<sup>ノ</sup>時<sup>ニ</sup>仙<sup>人</sup>僧<sup>ニ</sup>語<sup>チ</sup>云<sup>ク</sup>我<sup>レ</sup>此<sup>レ</sup>本<sup>ニ</sup>真<sup>ノ</sup>福<sup>ノ</sup>寺<sup>僧</sup>也<sup>名</sup>ハ  
蓮<sup>家</sup>ト云<sup>フ</sup>法<sup>相</sup>大<sup>來</sup>学<sup>者</sup>テ其<sup>ノ</sup>宗<sup>ヲ</sup>法<sup>文</sup>ヲ学<sup>ビ</sup>翫<sup>ヒ</sup>間<sup>ニ</sup>我<sup>レ</sup>  
法<sup>花</sup>經<sup>ヲ</sup>見<sup>奉</sup>汝<sup>若</sup>不<sup>取</sup>後<sup>必</sup>真<sup>ニ</sup>悔<sup>ム</sup>云<sup>フ</sup>文<sup>ヲ</sup>見<sup>リ</sup>始<sup>チ</sup>喜<sup>提</sup>  
心<sup>發</sup>寐<sup>寤</sup>寤<sup>寐</sup>无<sup>人</sup>聲<sup>讀</sup>誦<sup>此</sup>經<sup>典</sup>我<sup>レ</sup>今<sup>時</sup>為<sup>現</sup>清<sup>淨</sup>光<sup>明</sup>身<sup>ヲ</sup>  
文<sup>ヲ</sup>見<sup>リ</sup>永<sup>ク</sup>本<sup>寺</sup>出<sup>チ</sup>山<sup>林</sup>ニ文<sup>テ</sup>仙<sup>道</sup>ヲ修<sup>行</sup>ニテ功<sup>至</sup>德<sup>重</sup>

自然ラ仙人ト成ル<sup>レ</sup>莫<sup>ク</sup>得<sup>ル</sup>今宿<sup>ル</sup>有<sup>テ</sup>此洞<sup>ニ</sup>来<sup>リ</sup>人間<sup>ニ</sup>離<sup>レ</sup>シ  
後ハ法花<sup>ノ</sup>父母<sup>ト</sup>禁<sup>ル</sup>戒<sup>ヲ</sup>防<sup>ル</sup>護<sup>ト</sup>シ一乘<sup>ノ</sup>眼<sup>ヲ</sup>遠<sup>キ</sup>也見<sup>テ</sup>慈<sup>シ</sup>  
耳<sup>ヲ</sup>諸<sup>ノ</sup>音<sup>ヲ</sup>聞<sup>ク</sup>心<sup>ニ</sup>一切<sup>ノ</sup>莫<sup>ク</sup>知<sup>リ</sup>念<sup>ヲ</sup>率<sup>テ</sup>天<sup>ニ</sup>昇<sup>テ</sup>弥<sup>ヲ</sup>勒<sup>ヲ</sup>見<sup>テ</sup>  
奉<sup>テ</sup>余<sup>ノ</sup>餘<sup>ノ</sup>一<sup>ノ</sup>所<sup>ニ</sup>行<sup>テ</sup>聖<sup>者</sup>近<sup>ク</sup>付<sup>ク</sup>天魔<sup>ノ</sup>波<sup>ヲ</sup>句<sup>モ</sup>我<sup>カ</sup>邊<sup>ニ</sup>不<sup>レ</sup>  
寄<sup>ス</sup>怖<sup>レ</sup>畏<sup>ル</sup>灾<sup>ヲ</sup>過<sup>モ</sup>更<sup>ニ</sup>各<sup>ノ</sup>不<sup>レ</sup>聞<sup>ス</sup>仏<sup>ヲ</sup>見<sup>テ</sup>法<sup>ヲ</sup>聞<sup>ク</sup>妄<sup>ニ</sup>心<sup>ニ</sup>任<sup>セ</sup>タ  
念<sup>シ</sup>此<sup>ノ</sup>前<sup>ニ</sup>有<sup>ル</sup>松<sup>ノ</sup>木<sup>ハ</sup>笠<sup>ノ</sup>如<sup>ク</sup>シ雨<sup>降</sup>ルト云<sup>フ</sup>洞<sup>ノ</sup>前<sup>ニ</sup>雨<sup>不</sup>来<sup>ス</sup>  
契<sup>キ</sup>時<sup>ニ</sup>蔭<sup>ヲ</sup>覆<sup>ヒ</sup>寒<sup>時</sup>風<sup>ヲ</sup>防<sup>ク</sup>此<sup>レ</sup>念<sup>シ</sup>自然<sup>ラ</sup>有<sup>ル</sup>莫<sup>ク</sup>也汝<sup>ナ</sup>  
念<sup>シ</sup>此<sup>ニ</sup>尋<sup>テ</sup>来<sup>ル</sup>宿<sup>ル</sup>回<sup>ル</sup>无<sup>キ</sup>非<sup>ス</sup>然<sup>ル</sup>汝<sup>ナ</sup>此<sup>ニ</sup>住<sup>シ</sup>テ仏<sup>ヲ</sup>法<sup>ヲ</sup>修<sup>テ</sup>行<sup>セ</sup>ヨ  
僧<sup>仙人</sup>ノ言<sup>ヲ</sup>聞<sup>テ</sup>教<sup>ヲ</sup>此<sup>レ</sup>好<sup>モ</sup>シ思<sup>フ</sup>ト云<sup>フ</sup>性<sup>不</sup>堪<sup>ス</sup>シテ礼<sup>并</sup>

恭敬<sup>シ</sup>テ返<sup>リ</sup>去<sup>リ</sup>又<sup>テ</sup>仙人<sup>ノ</sup>神<sup>力</sup>ヲ示<sup>テ</sup>日<sup>ノ</sup>内<sup>ニ</sup>本<sup>ノ</sup>葛<sup>ノ</sup>川<sup>ニ</sup>至<sup>リ</sup>又<sup>テ</sup>同行<sup>ニ</sup>  
此<sup>ノ</sup>莫<sup>ク</sup>具<sup>シ</sup>語<sup>ヲ</sup>同行<sup>シ</sup>聞<sup>テ</sup>貴<sup>ム</sup>莫<sup>ク</sup>无<sup>レ</sup>限<sup>シ</sup>誠<sup>ノ</sup>心<sup>ヲ</sup>至<sup>テ</sup>修<sup>テ</sup>行<sup>ス</sup>  
人<sup>ハ</sup>仙人<sup>ニ</sup>成<sup>ル</sup>莫<sup>ク</sup>如此<sup>ク</sup>トナ<sup>リ</sup>語<sup>リ</sup>傳<sup>ハ</sup>トヤ

陽勝修苦行成仙人語第三

今昔陽勝ト云<sup>フ</sup>人<sup>有</sup>ケリ能<sup>ク</sup>登<sup>ル</sup>圓<sup>ノ</sup>人<sup>也</sup>俗<sup>ノ</sup>姓<sup>ハ</sup>紀<sup>ノ</sup>氏<sup>年</sup>十一<sup>歳</sup>  
始<sup>テ</sup>比<sup>叡</sup>山<sup>ニ</sup>登<sup>テ</sup>西<sup>ノ</sup>塔<sup>ヲ</sup>勝<sup>蓮</sup>花<sup>ノ</sup>院<sup>ノ</sup>空<sup>日</sup>律<sup>師</sup>ト云<sup>フ</sup>人<sup>ノ</sup>師<sup>ト</sup>シ  
天台<sup>ノ</sup>法<sup>文</sup>ヲ習<sup>ヒ</sup>法<sup>花</sup>經<sup>ヲ</sup>受<sup>ケ</sup>持<sup>ツ</sup>其<sup>ノ</sup>心<sup>聰</sup>敏<sup>ニ</sup>一<sup>度</sup>聞<sup>ク</sup>莫<sup>ク</sup>  
二<sup>度</sup>不<sup>レ</sup>問<sup>ス</sup>念<sup>シ</sup>幻<sup>ヨリ</sup>道<sup>心</sup>有<sup>テ</sup>餘<sup>心</sup>无<sup>シ</sup>念<sup>シ</sup>永<sup>ク</sup>睡<sup>眠</sup>スレ<sup>テ</sup>莫<sup>ク</sup>  
戲<sup>ニ</sup>休<sup>息</sup>ム隙<sup>无</sup>シ念<sup>シ</sup>諸<sup>人</sup>衰<sup>ム</sup>心<sup>深</sup>ク裸<sup>人</sup>ノ見<sup>テ</sup>衣<sup>ヲ</sup>脱<sup>テ</sup>

与<sup>ハ</sup>餓<sup>ル</sup>人<sup>ヲ</sup>見<sup>テ</sup>我<sup>カ</sup>食<sup>ヲ</sup>与<sup>ル</sup>此<sup>レ</sup>常<sup>変</sup>也<sup>也</sup>蚊<sup>蠶</sup>身<sup>ヲ</sup>救<sup>シ</sup>敢<sup>シ</sup>  
不<sup>ク</sup>厭<sup>ス</sup>也<sup>自</sup>法<sup>花</sup>經<sup>ヲ</sup>書<sup>ヲ</sup>寫<sup>シ</sup>日<sup>夜</sup>讀<sup>ム</sup>誦<sup>ス</sup>而<sup>モ</sup>間<sup>堅</sup>固<sup>道</sup>心<sup>ヲ</sup>  
菘<sup>テ</sup>本<sup>山</sup>去<sup>ナム</sup>思<sup>ハ</sup>心<sup>付</sup>又<sup>テ</sup>遂<sup>ニ</sup>山<sup>ヲ</sup>か<sup>テ</sup>金<sup>峯</sup>仙<sup>ト</sup>旧<sup>室</sup>ニ<sup>至</sup>リ<sup>又</sup>  
冬<sup>ノ</sup>南<sup>京</sup>ノ牟<sup>田</sup>寺<sup>ニ</sup>籠<sup>リ</sup>居<sup>テ</sup>仙<sup>ノ</sup>法<sup>ヲ</sup>習<sup>フ</sup>始<sup>メ</sup>穀<sup>ヲ</sup>断<sup>チ</sup>菜<sup>ヲ</sup>食<sup>フ</sup>次<sup>ニ</sup>  
冬<sup>ノ</sup>来<sup>多</sup>断<sup>チ</sup>菓<sup>菜</sup>食<sup>フ</sup>後<sup>ニ</sup>偏<sup>ニ</sup>食<sup>シ</sup>断<sup>ツ</sup>但<sup>シ</sup>日<sup>ニ</sup>粟<sup>一</sup>粒<sup>ヲ</sup>食<sup>シ</sup>  
身<sup>ハ</sup>藤<sup>ノ</sup>衣<sup>ヲ</sup>著<sup>タリ</sup>遂<sup>ニ</sup>食<sup>ヲ</sup>離<sup>レ</sup>ス永<sup>ク</sup>衣<sup>食</sup>ノ思<sup>ヲ</sup>断<sup>チ</sup>永<sup>ク</sup>菜<sup>心</sup>  
菘<sup>ス</sup>然<sup>ハ</sup>烟<sup>ノ</sup>氣<sup>ヲ</sup>永<sup>ク</sup>去<sup>チ</sup>跡<sup>ヲ</sup>不<sup>苗</sup>又<sup>著</sup>袈<sup>裟</sup>晚<sup>チ</sup>松<sup>木</sup>枝<sup>ニ</sup>  
懸<sup>ケ</sup>置<sup>テ</sup>失<sup>ヌ</sup>袈<sup>裟</sup>經<sup>原</sup>寺<sup>延</sup>命<sup>禪</sup>師<sup>云</sup>僧<sup>ニ</sup>讓<sup>ル</sup>由<sup>ヲ</sup>云<sup>ヒ</sup>  
置<sup>ク</sup>禪<sup>師</sup>袈<sup>裟</sup>得<sup>テ</sup>慈<sup>悲</sup>事<sup>無</sup>限<sup>シ</sup>禪<sup>師</sup>山<sup>ノ</sup>谷<sup>ニ</sup>行<sup>チ</sup>陽<sup>勝</sup>  
尋<sup>子</sup>求<sup>ムル</sup>更<sup>ニ</sup>居<sup>ル</sup>所<sup>ヲ</sup>不<sup>知</sup>ス其<sup>ノ</sup>後<sup>吉</sup>野<sup>山</sup>ニ<sup>苦</sup>行<sup>シ</sup>修<sup>スル</sup>  
僧<sup>恩</sup>真<sup>等</sup>カ<sup>云</sup>ク陽<sup>勝</sup>既<sup>ニ</sup>仙<sup>人</sup>ニ<sup>成</sup>チ身<sup>ニ</sup>五<sup>肉</sup>无<sup>ク</sup>異<sup>ナル</sup>骨<sup>ノ</sup>  
奇<sup>キ</sup>毛<sup>有</sup>リ身<sup>ニ</sup>二<sup>ノ</sup>翼<sup>生</sup>テ空<sup>ヲ</sup>飞<sup>ブ</sup>夏<sup>麒麟</sup>鳳<sup>凰</sup>如<sup>シ</sup>竜<sup>門</sup>寺<sup>ノ</sup>  
北<sup>峯</sup>此<sup>レ</sup>見<sup>ル</sup>也<sup>吉</sup>野<sup>松</sup>本<sup>峯</sup>本<sup>山</sup>同<sup>法</sup>會<sup>チ</sup>年<sup>来</sup>ノ  
不<sup>審</sup>ヲ詰<sup>テ</sup>談<sup>リ</sup>告<sup>グ</sup>生<sup>シ</sup>石<sup>室</sup>籠<sup>チ</sup>行<sup>フ</sup>僧<sup>有</sup>ケリ食<sup>絶</sup>日<sup>来</sup>  
恒<sup>タリ</sup>不<sup>食</sup>法<sup>花</sup>經<sup>ヲ</sup>讀<sup>ム</sup>誦<sup>ス</sup>其<sup>ノ</sup>時<sup>ニ</sup>昔<sup>キ</sup>衣<sup>ヲ</sup>著<sup>タル</sup>童<sup>子</sup>来<sup>テ</sup>白<sup>キ</sup>  
物<sup>ヲ</sup>持<sup>テ</sup>僧<sup>ニ</sup>与<sup>テ</sup>云<sup>ク</sup>此<sup>レ</sup>可<sup>シ</sup>食<sup>ト</sup>僧<sup>此</sup>ヲ取<sup>テ</sup>食<sup>フ</sup>極<sup>ニ</sup>甘<sup>ク</sup>餓<sup>シ</sup>  
心<sup>直</sup>又<sup>僧</sup>童<sup>子</sup>問<sup>チ</sup>云<sup>ク</sup>此<sup>レ</sup>誰<sup>ノ</sup>童<sup>子</sup>答<sup>チ</sup>云<sup>ク</sup>我<sup>レ</sup>此<sup>レ</sup>比<sup>睿</sup>  
山<sup>ノ</sup>光<sup>院</sup>延<sup>濟</sup>和<sup>尚</sup>童<sup>子</sup>去<sup>年</sup>来<sup>苦</sup>行<sup>ヲ</sup>修<sup>シ</sup>チ<sup>仙</sup>人<sup>ト</sup>

成<sup>レ</sup>也近來ノ大師ハ陽勝仙人也此ノ食物ハ彼仙人ノ志遣<sup>ス</sup>  
物也下語ヲ去<sup>ス</sup>其後々東大寺ニ住ケル僧ニ陽勝仙人值テ語テ云  
我<sup>レ</sup>此ノ山ニ住シテ廿餘年ヲ経タリ年ハ八十餘<sup>ケ</sup>仙道ヲ習得<sup>テ</sup>  
空<sup>ク</sup>也<sup>ハ</sup>妄自在也空ニ界<sup>リ</sup>地<sup>ニ</sup>入<sup>ル</sup>障<sup>无</sup>シ法花經ノカニ依<sup>テ</sup>  
仏<sup>ヲ</sup>見奉<sup>リ</sup>法<sup>ヲ</sup>聞奉<sup>ル</sup>草心ニ任セタ<sup>リ</sup>世間<sup>ヲ</sup>救護<sup>シ</sup>有情<sup>ヲ</sup>利  
益<sup>ス</sup>ル事皆堪<sup>タ</sup>リ<sup>シ</sup>陽勝仙人ノ祖本國<sup>ニ</sup>病<sup>ニ</sup>沉<sup>テ</sup>苦<sup>ミ</sup>煩<sup>フ</sup>  
祖歎<sup>テ</sup>云<sup>ク</sup>我<sup>レ</sup>子<sup>多</sup>シト云<sup>モ</sup>陽勝仙人其中<sup>ニ</sup>我<sup>ガ</sup>愛子也若<sup>シ</sup>我<sup>ガ</sup>  
此心<sup>ヲ</sup>知<sup>ラ</sup>ハ來<sup>テ</sup>我<sup>レ</sup>ヲ見<sup>シ</sup>ト陽勝通カ<sup>リ</sup>以<sup>テ</sup>此<sup>ヲ</sup>妄<sup>ク</sup>知<sup>テ</sup>祖家<sup>上</sup>  
飛<sup>ヒ</sup>來<sup>テ</sup>法花經<sup>ヲ</sup>誦<sup>ス</sup>人出<sup>テ</sup>屋<sup>上</sup>見<sup>ル</sup>ニ音<sup>ハ</sup>聞<sup>ク</sup>ト云<sup>ハ</sup>下<sup>ハ</sup>形<sup>ハ</sup>不  
見<sup>ス</sup>仙人祖<sup>ニ</sup>申<sup>シ</sup>テ云<sup>フ</sup>我<sup>レ</sup>氷<sup>ヲ</sup>火<sup>宅</sup>ヲ離<sup>レ</sup>テ人<sup>間</sup>ニ來<sup>ス</sup>ト云<sup>モ</sup>  
孝養ノカニ強<sup>ニ</sup>來<sup>テ</sup>經<sup>ヲ</sup>誦<sup>シ</sup>詞<sup>ヲ</sup>通<sup>ス</sup>每月ノ十八日ニ香<sup>ヲ</sup>燒<sup>テ</sup>花<sup>ヲ</sup>  
散<sup>シ</sup>テ我<sup>レ</sup>ヲ可<sup>ク</sup>待<sup>テ</sup>我<sup>レ</sup>香<sup>ヲ</sup>烟<sup>ヲ</sup>尋<sup>テ</sup>此<sup>ニ</sup>來<sup>リ</sup>下<sup>テ</sup>經<sup>ヲ</sup>誦<sup>シ</sup>法<sup>ヲ</sup>説<sup>ク</sup>  
父母ノ恩德<sup>ヲ</sup>報<sup>ト</sup>ム<sup>テ</sup>云<sup>フ</sup>飛<sup>ヒ</sup>去<sup>リ</sup>又々陽勝仙人毎月ノ八日ニ必<sup>ズ</sup>本  
山<sup>ニ</sup>來<sup>テ</sup>不<sup>断</sup>念佛<sup>ヲ</sup>聽<sup>ク</sup>聞<sup>シ</sup>大師遺<sup>跡</sup>禮<sup>シ</sup>奉<sup>ル</sup>也他<sup>ノ</sup>時<sup>ハ</sup>  
不<sup>來</sup>ス而<sup>レ</sup>西塔ノ千光院ニ淨觀僧正ト云<sup>フ</sup>人<sup>有</sup>ケ<sup>リ</sup>常<sup>ク</sup>勤<sup>ト</sup>シ  
夜<sup>ニ</sup>尊勝陀羅尼ヲ終夜誦<sup>ス</sup>年來ノ薰修入<sup>テ</sup>同<sup>ク</sup>人<sup>皆</sup>不<sup>貴</sup>  
キ<sup>ヲ</sup>事<sup>无</sup>シ而<sup>レ</sup>同陽照仙人不<sup>断</sup>念<sup>ム</sup>仏<sup>ニ</sup>忝<sup>ル</sup>ニ空<sup>ク</sup>飛<sup>ヒ</sup>テ渡<sup>ル</sup>同<sup>ク</sup>  
此<sup>ノ</sup>房<sup>上</sup>過<sup>ク</sup>僧<sup>正</sup>音<sup>ヲ</sup>舉<sup>テ</sup>尊勝陀羅尼<sup>ヲ</sup>誦<sup>ク</sup>聞<sup>ク</sup>貴<sup>シ</sup>悲<sup>シ</sup>

房前ノ楹ノ木ニ居テ聞クニ祿ヲ貴クシ本ヨリ下テ房高蘭上ニ居  
其時僧正其気色恠テ同チ云ク彼ハ誰ト答テ云ク陽勝ニ候フ  
空ヲモテ過ル間尊勝陀羅尼ヲ誦シ給ル音ヲ聞テ忝リ来ル  
也ト其時僧正妻戸ヲ開テ呼ビ入ル仙人鳥ノ毛ヒ入ル如ク入テ  
前ニ居ヌ年来ノ夏ヲ終夜談シテ曉ニ成テ仙人返ト云テ立ツニ人氣ニ  
身重ク成テ立ツ夏ヲ不得ス然レハ仙人ノ云ク香燭近ク寄ヒ給  
ト僧正然レハ香燭近ク指シ寄セツ其時仙人其燭ヲ乘  
空ニ昇ルニケ此ノ僧正ハ世ヲ経テ香燭ニ火ヲ燒テ烟ヲ不斷スモ有ケル  
此ノ仙人ハ西塔ニ住ケル時此僧正弟子ニチナ有ケル然レハ仙人返テ  
後僧正極テ慈ヒシクリト悲ヒケリト語リ傳ヘタトヤ

下野国僧住古仙洞語第四

今昔下野国ニ僧有ケリ名ヲ法空ト云フ法隆寺ニ住シテ顯密ノ  
法ヲ学フニ法花經ヲ受ケ持テ毎日三部毎夜ニ三部  
讀誦シテ懈怠スル事无シ而ル間法空世ヲ厭テ仙道ヲ求ム思  
心忽ニ發テ本寺ヲ奇テ生国ニ至テ東国ノ諸山ヲ通リ行フ  
間ニ人跡絶タル山中ニ古仙洞有リト傳ヘ聞テ其一形ヲ尋テ至  
其洞ヲ見レハ五色ノ苔ヲ以テ上ニ葺ク扉トシ障トシ板數々物トセ  
急前ノ庭ニ敷ケリ法空此ノ所ヲ見テ此レ我カ仏道ヲ可修行キ

取也ト喜テ此ノ洞ニ篋居テ偏ニ法花經ヲ讀誦シテ年月ヲ經ル  
間忽ニ端心美醜、女人出来テ微妙食物ヲ捧テ持經者ヲ  
供養ス法空此レ怖レ恠ヲト云ヒト恐レ此レ食ラニ其味ニ甘美ナル  
夏无限ニ法空女人ニ問テ云ク此レ何レハ女人ノ何レノ所ヨリ来リ給  
此ノ所遠ニ人氣ヲ離リ其多恠ヲ所也ト女人答テ云ク我レハ此人ニ  
非ス羅刹女也汝ガ法花ヲ讀誦スル薰修入レ故自然ラ我来テ  
供給スル也ト法空此レ何クニ貴キ事ト夏无限ニ如此常ニ供給スル間ニ  
法空飲食ニ乏シキ夏无レ而レ間諸鳥熊麋猿等来テ前達ニ  
有テ常ニ經ヲ函ク其時ニ世ニ一人ノ僧有リ名ヲハ良賢ト  
云フノ僧也一陀羅尼ヲ以テ宗トシ諸国々靈驗一所ウ廻リ  
行ヒテ住所ヲ定クル夏无クテ修行ス間ニ不慮ノ外道ニ迷テ此ノ  
洞ニ至ヌ法空良賢ヲ見テ奇異也ト思テ云ク此ハ何レノ所ヨリ  
来リ給ソ此ノ所ハ山深テ遙ニ人氣離リ轉ク人ノ可来テ所ニ非スト  
良賢答テ云ク我レ山林ニ入テ仏道ヲ修行ス間道ニ迷テ自然ラ  
来レ也ト聖人ハ何ナル人ノ此ノ所ニ在ト法空夏有様ヲ具テ答  
如此テク日來ヲ經テ此ノ洞ニ相ヒ住ス間ニ此羅刹女常ニ来テ持  
者ニ供給スル良賢見テ聖人ニ問テ云ク此ノ所遠ニ人氣ヲ離レ  
タリ何ソ如此ク端心美醜廉ナル女人常ニ来テ供給スル此レ何レノ所

ヨリ来<sup>ヒツ</sup>ト 聖人答<sup>テ</sup>云<sup>ク</sup>我<sup>レ</sup>此<sup>ヲ</sup>何<sup>レ</sup>ノ一<sup>ツ</sup>所<sup>ヨリ</sup>来<sup>レル</sup>人ト不知<sup>ス</sup>法  
花<sup>経</sup>ヲ讀<sup>ム</sup>誦<sup>ス</sup>ル随<sup>ル</sup>喜<sup>ス</sup>ル故<sup>ニ</sup>如此<sup>ク</sup>常<sup>ニ</sup>来<sup>レル</sup>也ト而<sup>ル</sup>間<sup>ニ</sup>良<sup>賢</sup>  
此<sup>ノ</sup>女<sup>人</sup>ノ端<sup>ニ</sup>正<sup>美</sup>麗<sup>ナル</sup>見<sup>テ</sup>此<sup>ハ</sup>只<sup>ハ</sup>卿<sup>ヨリ</sup>持<sup>テ</sup>者<sup>ヲ</sup>貴<sup>ニ</sup>シ食  
物<sup>ヲ</sup>持<sup>テ</sup>来<sup>ル</sup>女<sup>人</sup>ト思<sup>ヤ</sup>ケル忽<sup>ニ</sup>愛<sup>欲</sup>ノ心<sup>ヲ</sup>放<sup>ス</sup>其<sup>時</sup>羅<sup>刹</sup>女<sup>空</sup>  
良<sup>賢</sup>カ心<sup>ヲ</sup>知<sup>テ</sup>聖<sup>人</sup>ニ告<sup>テ</sup>宣<sup>ハク</sup>破<sup>戒</sup>无<sup>慈</sup>者寐<sup>静</sup>清<sup>淨</sup>ノ  
一<sup>所</sup>ニ来<sup>レリ</sup>當<sup>ニ</sup>現<sup>罰</sup>ヲ与<sup>フ</sup>其<sup>命</sup>ヲ断<sup>ト</sup>聖<sup>人</sup>答<sup>テ</sup>云<sup>ク</sup>現<sup>罰</sup>  
与<sup>フ</sup>一<sup>テ</sup>敬<sup>ス</sup>莫<sup>可</sup>有<sup>ス</sup>只<sup>身</sup>ヲ全<sup>ケル</sup>人<sup>間</sup>ニ可<sup>返</sup>遣<sup>ト</sup>其<sup>時</sup>羅  
刹<sup>女</sup>忽<sup>ニ</sup>端<sup>ニ</sup>正<sup>美</sup>麗<sup>ナル</sup>形<sup>ヲ</sup>弃<sup>テ</sup>本<sup>ノ</sup>忿<sup>怒</sup>慕<sup>惡</sup>ノ形<sup>ト</sup>成<sup>ヌ</sup>良  
賢<sup>此</sup>ヲ見<sup>テ</sup>怖<sup>レ</sup>迷<sup>レ</sup>事<sup>无</sup>限<sup>シ</sup>而<sup>ル</sup>ニ羅<sup>刹</sup>女<sup>良</sup>賢<sup>ヲ</sup>提<sup>テ</sup>數<sup>日</sup>  
徑<sup>テ</sup>出<sup>ル</sup>道<sup>ヲ</sup>一<sup>時</sup>ニ人<sup>里</sup>ニ將<sup>出</sup>テ弃<sup>置</sup>テ返<sup>リ</sup>給<sup>ヌ</sup>良<sup>賢</sup>絶<sup>入</sup>  
タルク<sup>ニ</sup>進<sup>有</sup>テ悟<sup>メ</sup>驚<sup>テ</sup>我<sup>レ</sup>凡<sup>夫</sup>ヲ不<sup>離</sup>故<sup>ニ</sup>法<sup>花</sup>守<sup>護</sup>ノ十  
羅<sup>刹</sup>女<sup>ニ</sup>愛<sup>欲</sup>ノ心<sup>ヲ</sup>放<sup>ス</sup>七<sup>咎</sup>悔<sup>ヒ</sup>悲<sup>テ</sup>忽<sup>ニ</sup>道<sup>心</sup>ヲ放<sup>ス</sup>身<sup>損</sup>  
心<sup>迷</sup>テ僅<sup>ニ</sup>命<sup>ヲ</sup>存<sup>セル</sup>許<sup>也</sup>ト云<sup>モ</sup>遂<sup>ニ</sup>旧<sup>里</sup>ニ返<sup>テ</sup>此<sup>ノ</sup>妄<sup>人</sup>ニ詔<sup>リ</sup>  
傳<sup>テ</sup>始<sup>テ</sup>法<sup>花</sup>經<sup>ヲ</sup>受<sup>ケ</sup>習<sup>テ</sup>心<sup>至</sup>テ讀<sup>ム</sup>誦<sup>リ</sup>此<sup>ヲ</sup>思<sup>フ</sup>ニ良<sup>賢</sup>愚  
癡<sup>カ</sup>致<sup>ス</sup>一<sup>所</sup>也豈<sup>ニ</sup>此<sup>レ</sup>守<sup>護</sup>ノ善<sup>神</sup>也ト可知<sup>也</sup>ト詔<sup>傳</sup>ル<sup>ト</sup>カヤ  
攝<sup>津</sup>国<sup>菟</sup>原<sup>僧</sup>度<sup>日</sup>語<sup>第五</sup>  
今<sup>昔</sup>攝<sup>津</sup>国<sup>ニ</sup>度<sup>日</sup>ト云<sup>フ</sup>僧<sup>有</sup>一<sup>人</sup>幻<sup>化</sup>睿<sup>山</sup>ニ登<sup>テ</sup>出<sup>家</sup>  
頭<sup>蜜</sup>ノ法<sup>文</sup>ヲ習<sup>フ</sup>ニ皆<sup>不</sup>暗<sup>ス</sup>然<sup>外</sup>典<sup>ヲ</sup>モ吉<sup>ク</sup>知<sup>リ</sup>而<sup>向</sup>道<sup>心</sup>感<sup>ニ</sup>



菴アツチ忽ニ木山ツ去テ生国ニ行テ菟原ト云フ所ニ篋居チ方丈  
 菴室ヲ造テ其中ニシ日夜ニ法花經ヲ讀シ誦シ三時ニ其法ヲ修  
 行シテ其暇迫天台ニ心觀ラツテ學ビテ菴内ニハ仏經ヨリ外ニ餘物  
 无シ三衣ヨリ外ニ是著物无シ菴邊ニ人来ル事无シ况ヤ女人ヲ  
 相見テ談ス事有ヤラム若シ食物ヲ与テ衣服ヲ訪フ人有レハ貪キ人ヲ  
 尋テ求テ与テ更ニ我カ用ニ不充ス而ル回聖人ノ所ニ奇異ヲ更  
 時々有ケリ雨降テ極チ暗キ夜聖人菴ヲ出テ廁行ク回ニ菴ノ  
 内ニ人无シト云モ前ニ火ヲ持ル人有リ後ニ笠ヲ著ル人有リ人如  
 此レ此レ見テ誰人トナラム思テ近ク見レ火无シ笠无シ聖人ノ  
 共ニ人无クシ獨リ行ク或ル時ニ騾馬ニ乘ルレ宿左ノ上達部思シテ  
 人聖人ノ菴ニ来ル此ヲ誰人ト不知ス行テ見レハ馬无シ人モ无シ  
 此レ天神冥道ノ守護カニ来給トソ人疑ケル遂ニ聖人ノ寂後  
 臨チ身ニ病无クシ只獨リ菴内ニ西向テ音ヲ高クテ法花經ヲ讀  
 誦ス後ニ其定下ヲ結テ定ニ入ルカ如クシ余絶ニケテ然モレ近邊ノ人死ト多  
 云フ事ヲ不知ス聞ニ菴内ニ百千ノ人ノ音有テ聖人ノ意悲チテ  
 哭キ合ニ音有リ近隣ノ人等此レ聞テ驚キ恠テ菴ニ行テ見レハ  
 人一人无シ聖人ハ定下ヲ結テ死テ有リ菴内ニ護キ香滿チテ  
 聖人ノ例ニ非ス経ノ高声ニ讀誦ニ合ヒテ菴内ニ多ク人ノ哭キ

悲<sup>シム</sup>音<sup>ハツル</sup>聞<sup>ハツル</sup>護法<sup>ノ</sup>聖人<sup>ヲ</sup>惜<sup>ム</sup>チ悲<sup>シヒ</sup>哭<sup>キ</sup>俗<sup>ヒケル</sup>人<sup>ノ</sup>疑<sup>ヒケル</sup>聖人<sup>ノ</sup>  
死<sup>ス</sup>時<sup>ニ</sup>空<sup>ニ</sup>樂<sup>ノ</sup>音<sup>有</sup>ケリ然<sup>レ</sup>六<sup>ノ</sup>疑<sup>ヒ</sup>无<sup>ク</sup>極樂<sup>ニ</sup>往生<sup>ス</sup>人<sup>也</sup>ト  
語<sup>リ</sup>傳<sup>ル</sup>トヤ

攝津国多々院持経者語第六

今者昔攝津国豊嶋郡多々院ト云フ所有<sup>リ</sup>其<sup>ノ</sup>一<sup>ノ</sup>僧<sup>ノ</sup>  
住<sup>リ</sup>ケ山林<sup>ニ</sup>交<sup>テ</sup>仏道<sup>ヲ</sup>修行<sup>ス</sup>念<sup>法</sup>花<sup>経</sup>日<sup>夜</sup>讀<sup>誦</sup>シテ年<sup>ヲ</sup>  
積<sup>メ</sup>而<sup>シ</sup>其<sup>ノ</sup>傍<sup>ニ</sup>一<sup>ノ</sup>俗<sup>有</sup>リ此<sup>ノ</sup>持<sup>経</sup>者<sup>ノ</sup>勤<sup>メ</sup>貴<sup>ニ</sup>志<sup>ヲ</sup>運<sup>テ</sup>常<sup>ニ</sup>  
供<sup>養</sup>リ而<sup>ル</sup>間<sup>此</sup>俗<sup>身</sup>之<sup>病</sup>受<sup>テ</sup>日<sup>来</sup>拙<sup>テ</sup>遂<sup>ニ</sup>死<sup>ヌ</sup>家<sup>人</sup>有<sup>テ</sup>死<sup>ス</sup>  
人<sup>ヲ</sup>棺<sup>ニ</sup>入<sup>レ</sup>チ木<sup>上</sup>ニ置<sup>キ</sup>其<sup>ノ</sup>後<sup>ニ</sup>吾<sup>ノ</sup>経<sup>テ</sup>人<sup>ノ</sup>窆<sup>ヲ</sup>棺<sup>ヲ</sup>叩<sup>ク</sup>人<sup>ノ</sup>  
怖<sup>レ</sup>チ不<sup>寄</sup>ス然<sup>レ</sup>ト死人<sup>ノ</sup>音<sup>ヲ</sup>聞<sup>チ</sup>此<sup>レ</sup>窆<sup>レ</sup>也<sup>ト</sup>思<sup>チ</sup>棺<sup>ヲ</sup>取<sup>リ</sup>  
下<sup>シ</sup>チ開<sup>テ</sup>見<sup>ル</sup>六<sup>ノ</sup>死人<sup>ノ</sup>窆<sup>レ</sup>リ奇<sup>異</sup>也<sup>ト</sup>思<sup>チ</sup>家<sup>ニ</sup>将<sup>ニ</sup>行<sup>ク</sup>又<sup>ニ</sup>妻子<sup>ニ</sup>説<sup>ク</sup>  
云<sup>ク</sup>我<sup>レ</sup>死<sup>テ</sup>閻<sup>魔</sup>王<sup>ノ</sup>所<sup>ニ</sup>至<sup>ル</sup>王<sup>ノ</sup>帳<sup>ヲ</sup>曳<sup>キ</sup>札<sup>ヲ</sup>勘<sup>テ</sup>汝<sup>ノ</sup>罪<sup>業</sup>重<sup>キ</sup>  
依<sup>テ</sup>地<sup>獄</sup>ニ可<sup>遣</sup>云<sup>フ</sup>此<sup>レ</sup>度<sup>ハ</sup>罪<sup>ヲ</sup>免<sup>シ</sup>テ速<sup>ニ</sup>本<sup>国</sup>ニ可<sup>返</sup>遣<sup>ス</sup>  
其<sup>ノ</sup>故<sup>ハ</sup>汝<sup>ノ</sup>年来<sup>誠</sup>心<sup>ヲ</sup>蒞<sup>シ</sup>テ法<sup>花</sup>ノ持<sup>者</sup>供<sup>養</sup>ス其<sup>ノ</sup>功<sup>徳</sup>无<sup>限</sup>  
限<sup>キ</sup>依<sup>テ</sup>也<sup>汝</sup>本<sup>国</sup>ニ返<sup>テ</sup>チ弥<sup>ヨ</sup>信<sup>ヲ</sup>疑<sup>テ</sup>彼<sup>ノ</sup>持<sup>者</sup>ヲ供<sup>養</sup>セハ三世<sup>也</sup>  
諸<sup>佛</sup>ヲ供<sup>養</sup>セハ勝<sup>ト</sup>我<sup>レ</sup>此<sup>レ</sup>誠<sup>ヲ</sup>蒙<sup>テ</sup>閻<sup>魔</sup>王<sup>ノ</sup>廳<sup>ヲ</sup>出<sup>テ</sup>人<sup>ノ</sup>  
間<sup>ニ</sup>返<sup>ル</sup>ニ野<sup>山</sup>ヲ通<sup>テ</sup>見<sup>ル</sup>六<sup>ノ</sup>七<sup>寶</sup>塔<sup>有</sup>リ莊<sup>嚴</sup>事<sup>云</sup>方<sup>无</sup>此<sup>ノ</sup>  
我<sup>カ</sup>供<sup>養</sup>ス持<sup>経</sup>者<sup>ノ</sup>彼<sup>ノ</sup>寶<sup>塔</sup>向<sup>テ</sup>口<sup>ヨ</sup>火<sup>ヲ</sup>出<sup>シ</sup>テ其<sup>ノ</sup>寶<sup>塔</sup>ヲ

燒ノ其ノ時ニ虚空ニ音有テ我レ告テ云、汝ナ當ニ可知ニ此ノ  
塔、彼ノ持經ノ聖人ノ法花ヲ誦スル時寶塔品ニ至テ出現給  
一ツノ塔也而レ彼ノ聖人嗔志ヲ以テ弟子童子ヲ呵責罵詈ス  
其、嗔志ノ火忽ニ出来テ寶塔ヲ燒也若嗔志ヲ止メテ經ヲ  
誦微妙寶塔世界ニ充滿ラム汝ナ本国ニ返レ速ニ聖人ニ此、事  
可告シト聞ツル程ニ襍テ来ル也ト云テ妻子眷屬ヲ見テ喜フ  
事无限ニ近キ邊ノ人此ノ聖人ノ事ヲ聞テ恠ニ思フ其後此人聖人  
許ニ行テ冥途ノ事ヲ語ル聖人此レヲ聞テ恥テ悔テ弟子ヲ離シ童  
子ヲ弃テ、獨リ居テ一心ニ法花經ヲ讀誦ス俗名ヲ持經者ヲ  
供養スル事无限ニ聖人年来シ經レ余終ル時ニ條、身ニ病  
无クシ法花經ヲ誦シテ死リ然レハ聖人也ト云フト嗔志ハ不可  
裁スト語リ傳ルトヤ

比叡山西塔僧道榮語第七

今昔比叡ノ山ノ西塔ニ道榮ト云フ僧住ケリ本近江ノ国ノ  
郡ノ人也幼チ比叡ノ山ニ登テ出家シテ法花經ヲ受ケテ持テ日夜ニ讀  
誦チ十二年ヲ限テ山ヲ下ル事无シ花ヲ採ミ水ヲ汲テ仏ニ供養シ奉テ  
經ヲ讀誦ス事終ラズ不怠ス既ニ十二年ヲ過テ始テ旧里ニ行テ心ニ  
思フ我レ本山ニ住スト云ト顯密ノ心教ニ於テ習ヒ得ル所无シ今

生ハ彼ニ過トス。後世、財无クハ此レニ世不得ノ身也。然レハ法花  
經ヲ書寫シ奉ラム。思テ一部ヲ書畢テ、後智者ノ僧人ヲ請ヒテ

供養、後經ノ深ナ義ヲ令説メ、問答ヲ令決ム。如此キ一月ニ二度ニ

度若ハ九度六度書寫供養リ、年来ノ間此ノ善根ヲ修メテ遂

余終ニ時ヲ待ツ間道榮夢ニ本山西塔寶幢院ノ前ノ庭ニ

金ノ多寶塔ヲ起タリ、其ノ莊嚴セル事云ム。方无シ道榮此レヲ

見テ心ヲ至チ敬ヒ礼ム。間一人ノ氣高キ俗有リ、其ノ形只人ト不見

人ノ躰ヲ見レ、梵天帝尺ニ似タリ。道榮ニ告テ宜ハク汝チ此ノ塔ヲハ

知ヤ否ヤト。道榮不知スト。答フ云宣ハク此レハ汝カ徑截也。速ニ戸ヲ開

可見ト。道榮此ノ言ニ随テ塔ノ戸ヲ開テ見レハ塔内ニ多ク経卷ヲ

積置ケリ。俗冬告テ宣ハク汝チ此ノ経卷ヲ知ヤ否ヤト。道榮不知スト

答フ云宣ハク此ノ経ハ汝カ今生ニ書寫ルニ往テ此ノ塔内ニ積ミ滿

奉也。汝チ速ニ此ノ塔ヲ見テ奉テ、兜率天ニ可生ト告テ見テ夢

覺又其ノ後、亦心ヲ至チ書寫供養ス。事不闕ス。而ルニ衰老ニ

至テ行歩ニ不堪トス。云モト事ノ縁有ルニ依テ下野ノ国ニ下リ住ニテ

寂後ニ至ル時、普賢品ヲ書寫供養シ奉テ、其ノ文ヲ讀誦

シテ失リテ夢ノ告、如クニ疑ヒ无ク兜率天ニ生セル人也トナリ

傳ルトヤ

法性寺尊勝院僧道乘語第八

今昔法性寺、尊勝院、供僧ニテ道乗ト云フ僧有ケリ此穀ノ山ノ

西塔、正兼僧都、法弟トシ初ハ此穀ノ山ニ住ケル後ニ法性寺ニ移テ

年来ニ住リタリ若ヨリ法性ニテ讀誦ニテ老ニ至ルニ怠ル事无カリ但ニ

極テ心僻ミテ時々童子ヲ罵リ四討シ事有ケル而間道乘夢法性

寺ヲ去テ、此穀ノ山ニ行クニ西坂ノ柿ノ木ノ本ニ至テ遙ニ山ノ上ヲ見上

坂本ヨリ初メテ大嶽ニ至ルニ多ク堂舎樓閣ヲ造リ重リタ瓦ヲ以テ

葺キ金銀ヲ以テ莊シリ其中ニ多ク任卷ヲ安置シ奉ヒリ黄ナル紙

朱ノ油紺紙玉ノ油也皆金銀ヲ以テ書タリ道乗此ヲ見テ例ニ

非ス此ハ何ル事ト思テ年老僧有ルニ向テ向テ云ク此經極テ

多ク計ハ不可尽ス此誰人ノ置ケル老僧答テ云ク此ハ汝カ年

未讀誦セル所、法花大乘也大嶽ヨリ始テ水飲ニ至ル積置ケル

經ハ汝カ西塔ニ住セシ時讀誦セル所、經也水飲始テ柿木ノ本ニテ

積置經ハ法性寺ニ住ニテ讀誦セル所、經也此善根依テ汝浄土

可生ト道乗此ト問テ奇異也ト思フ問ニ俄ニ火カ未テ一部ノ經

燒又道乗此ト見テ老僧ニ問テ云ク何ニ依テ此、經ハ燒ケ給ヒソト

老僧答テ云ク此ハ汝カ嗔恚ヲ蔽シテ童子ヲ勘當セシ時讀誦

セ經ヲ嗔恚ノ火ノ燒ル也然レハ汝カ嗔恚ヲ断チ善根弥ヨ増チ

必ス極樂ニ忝ト云フト見テ夢覺又其後悔ニ悲テ仏ニ向ヒ奉テ  
永ク嗔恚ヲ断テ心ヲ勵シテ法花經ヲ讀誦シテ更ニ餘ノ心无シ  
然レハ嗔恚ハ无限ニ罪障也善根ヲ修セム時專ニ嗔恚ヲ不葺  
トナム語リ傳ルトヤ

理滿持經者顯經驗語第九

今昔理滿ト云フ法花、持者有ケリ河内ノ国ノ人也吉野ノ山ノ日  
藏ノ弟子也道心ヲ葺ルヒケケ始メ彼ノ日藏ニ随テ供給シテ彼ノ心不  
遠ス而シテ理滿聖人思フ我レ世ヲ厭テ 仏道ヲ修行スト云ト凡  
夫ノ身ニ未タ煩惱ヲ不断ス若シ愛欲ノ葺心ヲ其レノ心ガ内ニ

不葺藥ヲ服トシ願ヒケレ師其ノ藥ヲ求テ令服リ然レハ樂ノ驗  
有テ於ヨ女人ノ氣分ヲ求ク思ヒ断ツ日夜ニ法花經ヲ讀誦シテ棲シ  
不定テ所ニシテ流浪ニテ 仏道ヲ修行スル程ニ渡リニ船ヲ渡ス事ヲ  
无限ニ功德ナレ思ヒ得テ 大江ニ行居テ 船ヲ儲テ 渡子トシ諸ノ性  
還ノ人ヲ渡ス能ハシケル或ル時ニ京ニ有テ悲田ニ行テ万ノ病煩  
惱ム人ヲ哀テ 願フ物ヲ求メ尋子ヲ与フ如此テ一昨ニ行クト云モ法  
花經ヲ讀誦スル事更ニ不怠ス而レ間ニ京ニシ小屋ニ篋居テ  
二年許シ經ヲ法花經ヲ讀誦ス此レ何事ニ依テト云フ事ヲ不  
知ス而シ其ノ家主聖人ノ所行ヲ見ト思テ 蜜ニ物返リ條シ聖

人經札ツ前ニ置テ法花經ヲ讀誦ス見レハ一卷ヲ讀畢テ札上ニ  
置ク次ク卷ヲ取テ讀ム時ニ前ニ讀畢ル經一尺許ヲ踊リ上テ軸  
本ヨリ縹紙ニ卷キ返シテハ札ノ上ニ置ク家主此ヲ見テ奇異也思フ  
聖人ノ御前ニ至テ向テ申ク忝ク聖人ハ只人ニモ不在リケレ此ノ經ヲ  
踊リ上テ卷キ返シテハ札ニ置ク事希有事也ト聖人此ヲ聞テ  
驚テ家主ニ答テ云ク此ノ事不慮ル外ニ有ル事也更ニ實事  
非ス努々他人ニ此ノ事不可令語因ス若此ノ事他人ニ令因ハ  
永ク汝ヲ可恨ト家主此ヲ聞テ忍シテハ聖人ノ在生間此ノ事ヲ  
口外ニ不カス理滿聖人夢ニ我カ死ツル野ニ弃置タル百千方ノ狗集リ  
來テ我カ死骸散リ理滿聖人其ノ傍ニ有テ我カ骸ヲ狗散フ散フ散  
見テ思フ何ノ故有テカ百千方ノ狗有テ我カ骸ヲ散フ其時空ニ  
音有テ告テ云ク理滿當ニ可知シ此ハ實狗ニ非ス此ヲ替換化  
セル也昔天竺ノ祇園精舍ニシム佛ノ說法ヲ因キ筆也今汝ニ結緣  
セムカニ狗ト化セル也ト告キト見テ夢見テ其後旅心至シテハ法花  
經ヲ讀誦シテハ檀多菽云ク我レ若シ極樂ニ可生ルハ二月十  
五日ハ此レ尺尊ノ入滅ノ日也我レ其日此ノ界別トハ聖人一生  
間法花經ヲ讀誦スル夏二方餘了也悲田ノ病人ニ藥ヲシ与ル  
事十六度也遂ニ取後ニ除テ柳ノ病氣有リト云キ下ニ重病ニ非スレ

年来ノ願ヒミ叶テ二月十音夜半ニ條チ口ニ寶塔品ノ是名持  
戒行頭陀者速為疾得无上仏道ト云フ文ヲ誦テ入滅<sub>ニ</sub>實<sub>ニ</sub>  
入滅ノ時ヲ思フニ後世事疑ヒ无シ彼<sub>レ</sub>經ノ踊リ給<sub>ル</sub>事ハ聖人  
誠ニ依テ家主ノ聖人ノ在生時ニ他人ニ不語ス入滅ノ後ニ語  
傳<sub>ル</sub>聞<sub>テ</sub>廣ク語<sub>リ</sub>傳<sub>ル</sub>トヤ

### 春朝持經者顯經驗語第十

今昔春朝ト云フ持經者有ケリ日夜ニ法花經ヲ讀誦シテ棲シ  
不定<sub>チ</sub>ス<sub>レ</sub>一<sub>レ</sub>時<sub>ニ</sub>流浪<sub>シ</sub>テ只法花經ヲ讀誦ス心<sub>ニ</sub>人<sub>ノ</sub>衰<sub>テ</sub>人<sub>ノ</sub>苦<sub>フ</sub>  
事<sub>ノ</sub>見<sub>チ</sub>ハ我<sub>カ</sub>苦<sub>ト</sub>思<sub>ヒ</sub>人<sub>ノ</sub>喜<sub>フ</sub>事<sub>ヲ</sub>見<sub>テ</sub>ハ我<sub>カ</sub>樂<sub>ト</sub>思<sub>フ</sub>而<sub>ル</sub>間

春朝東西ノ獄<sub>ヲ</sub>見<sub>テ</sub>心<sub>ニ</sub>悲<sub>ヒ</sub>歎<sub>テ</sub>思<sub>フ</sub>此<sub>ノ</sub>獄人<sub>等</sub>犯<sub>シ</sub>成<sub>レ</sub>テ  
罪<sub>ヲ</sub>蒙<sub>ル</sub>ト云<sub>モ</sub>我<sub>レ</sub>何<sub>レ</sub>カ此<sub>等</sub>カ<sub>ノ</sub>爲<sub>ニ</sub>仏<sub>ノ</sub>種<sub>ヲ</sub>令<sub>テ</sub>殖<sub>チ</sub>苦<sub>ヲ</sub>拔<sub>カ</sub>ム  
獄<sub>ニ</sub>死<sub>ナ</sub>ハ後生<sub>ニ</sub>三惡道<sub>ニ</sub>随<sub>セ</sub>ム事疑<sub>ヒ</sub>不<sub>有</sub>然<sub>レ</sub>ハ我<sub>レ</sub>故<sub>ニ</sub>犯<sub>シ</sub>  
成<sub>ニ</sub>テ被<sub>レ</sub>捕<sub>レ</sub>獄<sub>ニ</sub>居<sub>ナム</sub>然<sub>テ</sub>勤<sub>ニ</sub>我<sub>レ</sub>法花經<sub>ヲ</sub>誦<sub>シ</sub>テ獄人<sub>ニ</sub>令<sub>テ</sub>  
聞<sub>ト</sub>思<sub>テ</sub>或<sub>レ</sub>貴<sub>所</sub>ニ入<sub>テ</sub>金銀<sub>ノ</sub>器<sub>一</sub>具<sub>ヲ</sub>盜<sub>テ</sub>忽<sub>ニ</sub>薄<sub>堂</sub>行<sub>チ</sub>  
双<sub>六</sub>ヲ打<sub>チ</sub>此<sub>金銀</sub>ノ器<sub>ヲ</sub>令<sub>テ</sub>見<sub>ム</sub>集<sub>レ</sub>人<sub>此</sub>見<sub>テ</sub>恠<sub>ム</sub>テ此<sub>レ</sub>ハ  
某<sub>ノ</sub>殿<sub>ニ</sub>近<sub>来</sub>失<sub>名</sub>物也ト云<sub>ヒ</sub>騷<sub>ク</sub>問<sub>ニ</sub>其<sub>聞</sub>ユ自然<sub>ラ</sub>風<sub>因</sub>テ春  
朝<sub>ヲ</sub>捕<sub>テ</sub>勘<sub>問</sub>ニ事<sub>顯</sub>テ居<sub>ニ</sub>春朝<sub>聖</sub>人<sub>獄</sub>ニ入<sub>テ</sub>喜<sub>チ</sub>本  
意<sub>ヲ</sub>遂<sub>カ</sub>カ<sub>ニ</sub>心<sub>ヲ</sub>至<sub>シ</sub>テ法花經<sub>ヲ</sub>誦<sub>シ</sub>テ罪人<sub>ニ</sub>令<sub>テ</sub>聞<sub>ム</sub>其<sub>音</sub>ヲ聞<sub>ク</sub>



多、獄人皆渡シ流ニテ首<sup>タレ</sup>任テ貴<sup>フ</sup>事無限ニ春朝ニ喜<sup>テ</sup>日  
夜ニ誦ス而<sup>ル</sup>間院々宮々ヨリ非<sup>レ</sup>遠、別當許<sup>ニ</sup>消息ヲ遣<sup>ニ</sup>テ云、  
春朝ハ此<sup>レ</sup>年来、法花ノ持者也專<sup>ニ</sup>不可<sup>レ</sup>凌<sup>レ</sup>磔<sup>ス</sup>ト云<sup>ニ</sup>非<sup>レ</sup>遠ノ  
別當ノ夢<sup>ニ</sup>普賢白象<sup>ニ</sup>乘<sup>テ</sup>光<sup>ヲ</sup>放<sup>テ</sup>飯<sup>ヲ</sup>鉢<sup>ニ</sup>入<sup>テ</sup>捧<sup>ケ</sup>持<sup>テ</sup>獄  
門<sup>ニ</sup>向<sup>テ</sup>立<sup>信</sup>リ人何<sup>ノ</sup>故<sup>ニ</sup>立<sup>給</sup>トソ<sup>ノ</sup>問<sup>ハ</sup>普賢ノ宣<sup>ハ</sup>ク法花<sup>ノ</sup>持  
者春朝<sup>カ</sup>獄<sup>ニ</sup>有<sup>ル</sup>ト与<sup>カ</sup>ム<sup>ニ</sup>我<sup>レ</sup>毎<sup>日</sup>如此<sup>ク</sup>持<sup>来</sup>ル也ト宣<sup>フ</sup>ト見<sup>テ</sup>  
夢<sup>覺</sup>ヌ其<sup>レ</sup>後別當大<sup>キ</sup>驚<sup>キ</sup>恐<sup>ヒ</sup>テ春朝<sup>ヲ</sup>獄<sup>ヨ</sup>ル<sup>カ</sup>如此<sup>ク</sup>シ<sup>テ</sup>春  
朝獄<sup>ニ</sup>居<sup>ル</sup>事既<sup>ニ</sup>五六度<sup>ニ</sup>成<sup>ト</sup>ト云<sup>フ</sup>ト每<sup>度</sup>ニ必<sup>ス</sup>斯<sup>ク</sup>問<sup>フ</sup>ト云<sup>フ</sup>而<sup>レ</sup>  
回<sup>犯</sup>ス事有<sup>テ</sup>云<sup>フ</sup>春朝<sup>ヲ</sup>捕<sup>ル</sup>其<sup>レ</sup>時<sup>ニ</sup>檢<sup>非</sup>遠<sup>使</sup>等<sup>廳</sup>ニ集<sup>テ</sup>定<sup>ル</sup>ム  
様春朝<sup>ハ</sup>此<sup>レ</sup>極<sup>キ</sup>罪<sup>重</sup>者也ト云<sup>フ</sup>ト每<sup>度</sup>ニ不<sup>勘</sup>問<sup>チ</sup>被<sup>免</sup>ル  
此<sup>ニ</sup>依<sup>テ</sup>心<sup>ニ</sup>任<sup>テ</sup>人<sup>ノ</sup>物<sup>ヲ</sup>盜<sup>ミ</sup>取<sup>ル</sup>此<sup>レ</sup>度<sup>ハ</sup>尤<sup>モ</sup>重<sup>ク</sup>可<sup>レ</sup>誠<sup>キ</sup>也ト云<sup>フ</sup>  
其<sup>レ</sup>二<sup>足</sup>切<sup>チ</sup>伎<sup>人</sup>ト可<sup>レ</sup>成<sup>ト</sup>議<sup>シ</sup>テ官<sup>人</sup>等春朝<sup>ヲ</sup>右<sup>近</sup>ノ馬<sup>場</sup>  
邊<sup>ニ</sup>將<sup>行</sup>チ二<sup>足</sup>切<sup>ラ</sup>ムカ<sup>レ</sup>春朝<sup>音</sup>ヲ<sup>奉</sup>テ法<sup>花</sup>經<sup>ヲ</sup>誦<sup>ス</sup>官<sup>人</sup>  
等<sup>此</sup>レ<sup>ヲ</sup>聞<sup>チ</sup>涙<sup>ヲ</sup>流<sup>シ</sup>テ貴<sup>フ</sup>事<sup>無</sup>限<sup>ニ</sup>然<sup>レ</sup>春朝<sup>ヲ</sup>免<sup>シ</sup>放<sup>ツ</sup>云<sup>フ</sup>非<sup>レ</sup>  
遠<sup>ノ</sup>別當<sup>ノ</sup>夢<sup>ニ</sup>氣<sup>高</sup>ク<sup>テ</sup>端<sup>心</sup>羨<sup>深</sup>ナル童<sup>驛</sup>ヲ<sup>結</sup>テ束<sup>帶</sup>姿<sup>也</sup>乘<sup>テ</sup>  
別當<sup>ニ</sup>告<sup>テ</sup>云<sup>ク</sup>春朝<sup>聖</sup>人<sup>獄</sup>罪<sup>人</sup>ヲ<sup>救</sup>カ<sup>レ</sup>故<sup>ニ</sup>犯<sup>シ</sup>テ<sup>成</sup>シ<sup>セ</sup>  
度<sup>獄</sup>ニ<sup>居</sup>ル<sup>此</sup>レ<sup>ハ</sup>仙<sup>ノ</sup>方<sup>便</sup>也ト云<sup>フ</sup>ト見<sup>テ</sup>夢<sup>覺</sup>ヌ其<sup>レ</sup>後別當<sup>旅</sup>  
恐<sup>リ</sup>而<sup>レ</sup>同<sup>春</sup>朝<sup>遂</sup>ニ<sup>行</sup>キ宿<sup>搏</sup>无<sup>ク</sup>シ<sup>テ</sup>一<sup>条</sup>馬<sup>カ</sup>舍<sup>下</sup>ニ<sup>死</sup>

リニケ 罽謁其邊有テ取リテ人无シ其後其渡ノ人夜ル 聞ク  
每夜ニ法花經ヲ誦ス音有リ其邊ノ人等此ヲ聞テ貴フ事无限  
然モト 誰人ノ誦スル不知テ恠ヒ思フ間ニ或聖人カ来テ此罽謁  
取テ深キ山ニ持行テ置リテケ其後此經ヲ誦ス音絶又然ト其  
邊ノ人此罽謁誦ニケリ云フ事ヲ知リテ春朝聖人ヲ只人ニハ非ス  
権者也トツ其時ノ人云ニケリト 語り傳ルトヤ

一穀持經者聞屍骸讀誦音語第十一

今昔一穀ト云フ持經者有ケリ幼時ヨリ法花經ヲ受ケ持テ日夜ニ  
讀誦シテ年久ク成リ而レ間一穀志ヲ運テ熊野ニ詣ケルニ完 皆  
山ト云フ所ニ宿シ又夜ニ至テ法花經ヲ讀誦ス音騎ニ聞ク其音貴  
事无限若シ人ノ冬宿カカ 思テ終夜此ヲ聞クニ 至テ一部誦  
畢ツ 嗟テ後其邊見ルニ宿モ人无シ只屍骸ノミ有リ近寄テ  
此レ 見レハ骨皆烈チ不離ス骸ノ上ニ若生テ多ク年ヲ積タリ  
見ユ罽謁見レハ口中ニ舌有リ其舌鮮ニ生タル人ノ舌如一穀  
此レ 見ルニ奇異也ト思テ然ハ夜ニ經ヲ讀奉ル此骸ソ有ケレ何ナル  
人ノ此ニシ死テ如此ク 誦ト思フニ哀レ 貴クテ泣クニ 禮拜シテ此  
經ノ音ヲ 尚聞カカニ日其所ニ 留リ又其夜ニ 念ク 前ノ如ク  
誦ス夜嗟テ後一穀屍骸ノ許ニ 寄テ禮拜ニ 云フ 屍骸也ト云フ

既ニ法花經ヲ誦シ給フ豈ニ其ノ心无カラム我レ其ノ本縁ヲ因カム思フ必  
此ノ事ヲ示シ給ヘ下祈請テ其ノ夜然ル事ヲ聞カム為ニ留ヌ其ノ夜夢ニ  
僧有テ示シテ云ク我ハ是レ天台ノ東塔ノ住僧也名圓喜云キ  
道ヲ修行セシ間ニ此ノ所ニ來テ不慮ル外ニ死シタリ程ニ六万部ノ  
法花經ヲ讀誦セム願有リキ其ノ半分ヲ讀誦シ畢テ今半分ヲ不  
讀誦スシ死タリ然レ其ノ誦ヲ滿カム此ノ所ニ住セリ既ニ誦ヲ滿トス  
残リ幾ニ非ヌ今年許此ニ可住也其ノ後ニ兜率天ノ内院ニ生レテ  
慈氏尊ヲ見奉ラムト云フト見テ夢覺ヌ其ノ後一穀屍骸ヲ礼拜シテ  
一所ニ立テ熊野ニ詣ヌ後ノ年其ノ所ニ行テ屍骸ヲ尋テ見ル更ニ无  
ク夜ル留テ聞クト云ヘト其ノ音不聞ヌ一穀此ヲ思フ夢告如クニ  
兜率天ニ生レシケ知テ泣ク其ノ跏シ礼拜シテ返リ其ノ後世ニ廣ク  
語り傳ルニ聞キ繼テ語り傳ルヘトヤ

長樂寺僧於山見入定尼語第十二

今昔京ノ東山ニ長樂寺ト云フ所有リ其ノ時ニ仏ノ道ヲ修行スル  
僧有ケリ花ヲ採テ仏ニ奉カムカニ山深ク入テ峯々谷々ヲ行間  
日晚然ル樹ノ下ニ宿シヌ久ノ時許ヨリ宿セル傍ニ細ク幽ニ貴キ  
音ヲ从テ法花經ヲ誦スル音ヲ聞ク僧奇異也ト思テ終夜聞キ  
思フク畫ハ此ノ所ニ人無ツク仙人ナト有ケルニ心モ不得ヌ貴ク聞キ居

タル間ニ夜漸ク暁ケ白ラム程ニ此ノ音聞ル方ヲ尋テ漸ク歩  
寄タル地ヨリサレ高クテ見ル者有リ何者居カニ有ラム見ル程ニ  
白トト暁又畢イワネ巖ノ苔蒸ムシシ蕚這シ懸タル也ケリ尚ツ此ノ徑ヲ  
誦ルル音ハ何方ニ有ツラム恠ク思テ若シ此ノ巖ニ仙人ノ居テ誦シテ  
ヤ悲ク貴クテ皆守リ立ル程ニ此ノ巖俄ハカニ動ク様ニ高カク成ル  
奇異也ト見ル程ニ人ニ成テ立テ走ス見ル年六十許ナル女法師ニ  
有リ立ツ随テ蕚ハハ汜ト成テ皆切レヌ僧此ヲ見テ恐レ乍ラ此ハ  
何ナル事ト問ハ此ノ女法師泣ク答テ云ク我レハ多ク年シ経テ  
此ノ所ニ有カル愛欲ノ心ニ蕚ス事无シ而ルニ只今汝カ来ル見テ  
彼レハ男カト見ツル程ニ本ノ姿ニ成ヌ事ノ悲キ也尚人ノ身許  
繫物无カリケ今忽ル過ルキ又年ヨリ久ク有テ本ノ如ク可成キト云テ  
泣キ悲ムチ山深ク歩入リケ其僧長樂寺返テ語ルル其僧ノ  
弟子ノ聞テ世語傳ルル也此ノ聞クニ入定ノ尼ツッラ此ニ何况ヤ  
世間ニ有ル女ノ罪何許ナラ可思遣トナ語リ傳ルトヤ  
出羽國龍花寺妙達和尚語第十三  
今昔出羽ノ國ニ竜花寺ト云フ寺有其寺ニ妙達和尚ト云フ  
僧住ケリ其寺和尚ナルル身清ク心直シ日常ニ法花經ヲ讀誦シ  
年ヲ積リ而ル天曆九年ト云フ年身ニ病无ク年ニ経ヲ捲リ乍ラ

俄ニ死ヌ日次不<sub>レ</sub>宜<sub>レ</sub>依<sub>テ</sub>弟子等此<sub>レ</sub>忘<sub>テ</sub>七日不葬ス七  
日ト云フニ活ヌ弟子ニ告<sub>テ</sub>云<sub>ク</sub>我レ死<sub>テ</sub>琰魔王宮ニ行<sub>キ</sub>至<sub>ル</sub>  
王座ヨリ下リ給<sub>テ</sub>我<sub>レ</sub>ヲ礼拜<sub>シ</sub>告<sub>テ</sub>宣<sub>ハク</sub>命不<sub>レ</sub>尽<sub>サル</sub>者ハ此<sub>ニ</sub>  
不來ス汝<sub>ナ</sub>未<sub>タ</sub>命不<sub>レ</sub>尽<sub>スト</sub>云<sub>モ</sub>我<sub>レ</sub>ヲ請<sub>セリ</sub>其<sub>ノ</sub>故<sub>ハ</sub>汝<sub>ナ</sub>偏<sub>ニ</sub>  
法花經ヲ持<sub>チ</sub>濁世ニ法ヲ護<sub>ル</sub>人ト有<sub>リ</sub>此<sub>ノ</sub>故<sub>ニ</sub>我<sub>レ</sub>ヲ向<sub>テ</sub>日  
本国<sub>ノ</sub>中<sub>ノ</sub>衆生<sub>ノ</sub>善惡<sub>ノ</sub>所行<sub>ヲ</sub>今<sub>レ</sub>説<sub>ク</sub>聞<sub>ム</sub>汝<sub>ナ</sub>不<sub>レ</sub>忘<sub>テ</sub>本国<sub>ニ</sub>  
返<sub>テ</sub>吉<sub>ク</sub>善<sub>ク</sub>勸<sub>メ</sub>惡<sub>ク</sub>止<sub>メ</sub>テ衆生<sub>ヲ</sub>利益<sub>セヨ</sub>宣<sub>テ</sub>返<sub>シ</sub>遣<sub>セル</sub>ト  
語<sub>ル</sub>此<sub>ノ</sub>事<sub>ヲ</sub>聞<sub>ク</sub>人多<sub>ク</sub>惡心<sub>ヲ</sub>止<sub>メ</sub>テ出家<sub>入</sub>道<sub>ス</sub>者多<sub>ク</sub>或<sub>ハ</sub>  
佛像<sub>ヲ</sub>造<sub>リ</sub>經卷<sub>ヲ</sub>寫<sub>シ</sub>或<sub>ハ</sub>塔婆<sub>ヲ</sub>起<sub>テ</sub>堂舎<sub>ヲ</sub>造<sub>ル</sub>者无限<sub>ニ</sub>  
和尚生<sub>ク</sub>間<sub>ニ</sub>法花經<sub>ヲ</sub>讀<sub>誦</sub>ス<sub>ル</sub>事更<sub>ニ</sub>不<sub>レ</sub>怠<sub>ス</sub>遂<sub>ニ</sub>卒<sub>シ</sub>時<sub>ニ</sub>  
條<sub>ヲ</sub>手<sub>ニ</sub>香爐<sub>ヲ</sub>取<sub>チ</sub>佛<sub>ヲ</sub>迴<sub>リ</sub>奉<sub>リ</sub>礼拜<sub>ス</sub>事百八<sub>及</sub>其<sub>ノ</sub>後  
面<sub>ヲ</sub>地<sub>ニ</sub>付<sub>テ</sub>掌<sub>ヲ</sub>合<sub>セ</sub>テ失<sub>リ</sub>ニケ<sub>ハ</sub>必<sub>ズ</sub>極樂<sub>ニ</sub>生<sub>ル</sub>トヤ  
人<sub>ト</sub>ナ<sub>リ</sub>語<sub>傳</sub>ル<sub>ト</sub>ヤ  
加賀国公羽和尚讀誦法花經語弟十四

今昔加賀国ニ翁和尚ト云フ者有<sub>ケリ</sub>心直<sub>ニ</sub>永<sub>ク</sub>論<sub>曲</sub>ヲ  
離<sub>レ</sub>リ<sub>ト</sub>日夜寤寐<sub>ニ</sub>法花經<sub>ヲ</sub>讀<sub>誦</sub>シ<sub>テ</sub>更<sub>ニ</sub>餘<sub>ノ</sub>思<sub>ヒ</sub>无<sub>シ</sub>欣俗  
也<sub>ト</sub>云<sub>モ</sub>所行<sub>貴</sub>僧<sub>ニ</sub>不<sub>レ</sub>異<sub>ス</sub>然<sub>レ</sub>其<sub>ノ</sub>国<sub>ノ</sub>人<sub>此</sub>ヲ名<sub>付</sub>テ公羽和  
尚<sub>ト</sub>云<sub>フ</sub>衣食<sub>ノ</sub>便<sub>无</sub>ク<sub>シ</sub>人<sub>ノ</sub>訪<sub>ヒ</sub>ラ<sub>ハ</sub>常<sub>ニ</sub>之<sub>キ</sub>事无限<sub>ニ</sub>若<sub>シ</sub>  
食物有<sub>ル</sub>時<sub>ハ</sub>即<sub>チ</sub>山寺<sub>ニ</sub>持<sub>行</sub>テ其<sub>レ</sub>便<sub>テ</sub>菴<sub>居</sub>テ法花經<sub>ヲ</sub>讀<sub>誦</sub>ス

食物失ハスレ、点里ニオチ、居ト云モ、経ヲ讀ム事不怠ス如此ノミ十  
餘年ヲ過レニ身貪チシ一塵貯无レ只身ニ随チ持テ物ハ法花経  
一部也、只山寺里ニ往返シテ、棲ツ不定ス而レ間和尚法花経ヲ讀誦  
ス事、障无ク心ニ請ヒ願ル様我レ年来法花経ヲ持チ奉ル現  
世ハ福壽多ク、非ス後世業ノ也若シ此ノ願所可叶クハ、其ノ靈  
驗シ示給ト而レ間経ヲ誦時、我カ口中ヨリ一ノ齒缺ケテ  
経ノ上ニ落タリ、驚チ取チ見レ、齒、缺ニ非ス、仏ノ舍利一粒也  
此レヲ見チ泣ク喜ヒ、貴チ安置シテ、礼拜ス、其後又経ヲ誦ス時、如  
此ク口中ヨリ舍利カ給ト事既ニ兩三度ニ成ヌ、然レ和尚大喜、  
此レ偏ニ法花讀誦ノカニ依テ我業ヲ可得瑞相也ト知テ、旅ヨ  
讀誦不怠ス而レ間、遂ニ寂後ノ時、條チ和尚往生寺ト云フ寺ニ行テ  
樹ノ下ニ獨有テ身痛事无ク心乱ル事无ク、法花経ヲ誦ス、余  
終ル時、壽量品ノ偈ノ終リ、**每**自作是念、以何令衆生得入无  
上道、速成就佛身ト云フ所ヲ誦シテ、心不遠チ失リ、此レ見聞ク  
人此レ偏ニ法花経ヲ年来讀誦スカニ依テ、淨土ニ生シヌ人也トナ  
云レヒケ、然レハ出家ニ非スト云ト、只心ニ可随キ也トナ語ヲ傳ハタトヤ  
東大寺僧仁鏡讀誦法花語第十五  
今昔東大寺ニ仁鏡ト云フ僧有ケリ、其父母初寺邊ニ住チ、子

无<sup>ナ</sup>ニ依<sup>チ</sup>子<sup>シ</sup>儲<sup>ケム</sup>夏<sup>ヲ</sup>請<sup>ヒ</sup>願<sup>チ</sup>其<sup>ノ</sup>寺<sup>ヲ</sup>鎮守<sup>ニ</sup>祈<sup>テ</sup>請<sup>ヒ</sup>テ云<sup>ク</sup>  
若<sup>シ</sup>我<sup>レ</sup>男子<sup>シ</sup>儲<sup>ケタラ</sup>僧<sup>ト</sup>成<sup>シ</sup>佛<sup>ト</sup>道<sup>ヲ</sup>令<sup>レ</sup>学<sup>ズ</sup>其<sup>ノ</sup>後<sup>ニ</sup>幾<sup>ク</sup>程<sup>ヲ</sup>不<sup>レ</sup>  
経<sup>テ</sup>懷<sup>任</sup>シ今<sup>ノ</sup>生<sup>カ</sup>子<sup>ニ</sup>仁<sup>鏡</sup>此<sup>レ</sup>也<sup>ニ</sup>仁<sup>鏡</sup>年<sup>九</sup>歳<sup>ニ</sup>願<sup>チ</sup>如<sup>ク</sup>寺<sup>ヲ</sup>  
僧<sup>ニ</sup>付<sup>テ</sup>法<sup>ヲ</sup>道<sup>ヲ</sup>令<sup>レ</sup>学<sup>ム</sup>初<sup>メ</sup>法<sup>花</sup>經<sup>ヲ</sup>觀<sup>音</sup>品<sup>ヲ</sup>習<sup>フ</sup>隨<sup>テ</sup>悟<sup>チ</sup>一<sup>ニ</sup>  
習<sup>畢</sup>又<sup>ニ</sup>餘<sup>經</sup>ヲ習<sup>ヒ</sup>法<sup>文</sup>ヲ学<sup>ズ</sup>皆<sup>足</sup>レ<sup>テ</sup>持<sup>戒</sup>ヲ犯<sup>ス</sup>无<sup>シ</sup>深<sup>ク</sup>  
山<sup>ニ</sup>篋<sup>居</sup>チ一<sup>隻</sup>ヲ勤<sup>メ</sup>行<sup>フ</sup>事<sup>十</sup>余<sup>度</sup>也<sup>ニ</sup>遂<sup>ニ</sup>年<sup>八</sup>十<sup>ニ</sup>及<sup>チ</sup>殘<sup>年</sup>  
不<sup>幾</sup>ス然<sup>レ</sup>ハ淨<sup>キ</sup>一<sup>所</sup>ヲ尋<sup>テ</sup>寂<sup>後</sup>ノ搏<sup>ト</sup>カムト思<sup>フ</sup>愛<sup>宕</sup>護<sup>ノ</sup>山<sup>ハ</sup>  
地<sup>蔵</sup>龍<sup>樹</sup>ノ在<sup>ス</sup>可<sup>也</sup>震<sup>且</sup>ノ五<sup>臺</sup>山<sup>ニ</sup>不<sup>異</sup>ス然<sup>レ</sup>其<sup>ノ</sup>一<sup>所</sup>ヲ  
以<sup>テ</sup>寂<sup>後</sup>ノ一<sup>所</sup>トカムト思<sup>テ</sup>愛<sup>宕</sup>護<sup>ニ</sup>行<sup>チ</sup>大<sup>鷲</sup>峯<sup>ト</sup>云<sup>フ</sup>一<sup>所</sup>住<sup>ス</sup>

日夜<sup>ニ</sup>法<sup>花</sup>經<sup>ヲ</sup>讀<sup>誦</sup>シテ六<sup>時</sup>懺<sup>法</sup>ヲ行<sup>フ</sup>而<sup>モ</sup>間<sup>ニ</sup>衣<sup>服</sup>ヲ不<sup>レ</sup>求<sup>ス</sup>  
食<sup>物</sup>ヲ不<sup>レ</sup>願<sup>ス</sup>破<sup>カ</sup>紙<sup>衣</sup>意<sup>キ</sup>布<sup>衣</sup>ヲ着<sup>テ</sup>或<sup>ハ</sup>破<sup>カ</sup>蓑<sup>ヲ</sup>覆<sup>ヒ</sup>  
或<sup>ハ</sup>麻<sup>ノ</sup>皮<sup>ヲ</sup>纏<sup>リ</sup>人<sup>ノ</sup>見<sup>ト</sup>云<sup>フ</sup>此<sup>ヲ</sup>不<sup>レ</sup>恥<sup>ス</sup>寒<sup>ヲ</sup>忍<sup>ビ</sup>契<sup>シ</sup>堪<sup>テ</sup>  
日<sup>ノ</sup>食<sup>ヲ</sup>不<sup>レ</sup>思<sup>フ</sup>粥<sup>一</sup>杯<sup>ヲ</sup>吞<sup>テ</sup>二<sup>三</sup>日<sup>ヲ</sup>過<sup>ス</sup>或<sup>時</sup>夢<sup>中</sup>ニ師<sup>子</sup>來<sup>チ</sup>  
近<sup>付</sup>シ或<sup>時</sup>夢<sup>中</sup>ニ白<sup>象</sup>來<sup>チ</sup>隨<sup>ヒ</sup>フ此<sup>レ</sup>定<sup>テ</sup>普<sup>賢</sup>文<sup>殊</sup>  
護<sup>リ</sup>給<sup>フ</sup>也<sup>ト</sup>知<sup>ル</sup>如<sup>ク</sup>此<sup>ヲ</sup>修<sup>行</sup>ス間<sup>ニ</sup>遂<sup>ニ</sup>年<sup>百</sup>廿<sup>七</sup>心<sup>不</sup>遠<sup>シ</sup>  
法<sup>花</sup>經<sup>ヲ</sup>誦<sup>シ</sup>失<sup>リ</sup>其<sup>ノ</sup>後<sup>ニ</sup>其<sup>ノ</sup>一<sup>所</sup>ニ人<sup>ノ</sup>左<sup>僧</sup>有<sup>リ</sup>夢<sup>失</sup>仁<sup>鏡</sup>  
聖<sup>人</sup>手<sup>ニ</sup>法<sup>花</sup>經<sup>ヲ</sup>捧<sup>テ</sup>虛<sup>空</sup>ニ昇<sup>テ</sup>云<sup>ク</sup>我<sup>レ</sup>今<sup>ノ</sup>覺<sup>率</sup>天<sup>ノ</sup>內<sup>院</sup>  
生<sup>シ</sup>於<sup>レ</sup>刹<sup>勒</sup>見<sup>奉</sup>告<sup>ト</sup>昇<sup>ソ</sup>見<sup>ル</sup>此<sup>ヲ</sup>因<sup>ク</sup>人<sup>ノ</sup>皆<sup>貴</sup>トナム語<sup>ト</sup>

傳ルトヤ

比叡山僧光日讀誦法花語第十六

今昔比叡ノ山ノ東塔ニ于テ院ト云フ所ニ光日ト云フ僧住ケリ幼ニシ  
山ニ登テ出家シテ師隨テ法花經ヲ受ケ習ハムカニ思慮癡ニシ習  
得ル事ヲ不得ス然レハ三寶ニ強ニ祈請シテ一部ヲ習ヒ得タリ其  
後梅谷ト云フ所ニ篋居テ年来法花經ヲ讀誦シテ專ニ仏道  
修行ス而ル間靈驗掲言ル事頻ニ有テ漸ク其聞エ高ク成ヌ  
此ニ依テ中園白殿ノ北ノ政所光日聖人ヲ令般依メ給テ日ノ供  
并ニ衣服ヲ常ニ与ヘ給ル間光日聖人漸ク老ニ條テ愛宕護  
山ニ移リ住ミ其ノ所ニシテ日夜ニ法花經ヲ讀誦シテ修行不怠ス  
而ル間宿願有ルニ依テ八幡宮寶前ニ參詣ス宝前ニテ夜  
法花經ヲ讀誦スル傍ニ人有リ其人ノ夢ニ宝殿ノ内ヨリ天童  
八人が來テ此ノ傍ニ經ヲ誦スル僧ヲ礼拜シテ香ヲ燒キ花ヲ散  
舞イ遊フニ宝殿ノ内ヨリ音ヲカシテ宣ハク如是聖者必定作  
佛晝夜光明冥途耀日ト宣フト見テ夢覺ヌ見レバ此僧法  
花經ヲ誦シテ傍ニ居タリ此人僧ニ夢事ヲ語テ僧礼拜ス光日モ  
此事ヲ聞テ泣ク礼拜シテ愛宕護ニ返リ其後齡漸傾テ余終  
時ニ條テ壇ニ法花經一部ヲ誦シ畢テ失リケテ此ヲ思フニ必ス淨



土生タル人也トナ語り傳ルトヤ

雲淨持經者誦法花免蛇難語第十七

今昔雲淨ト云フ持經者有ケリ若ヨリ日夜ニ法花經ヲ讀誦  
年ヲ積メリ而ル間國ニ行テ所ニ冥驗ヲ礼トモ思テ能野詣  
志磨ノ國ヲ過ル間ニ日暮レテ忽ニ可行宿キ所无シ而シ大海ノ  
邊ニ高キ岸有リ其岸大ナル巖ノ洞有リ其洞入テ宿シテ此  
遙ニ人離ルト東也洞岸上ニ多ク木隙无シ生ニ繁リ云淨洞ノ  
内ニ居テ心ヲ至シテ法花經ヲ誦ス洞ノ内生臭キ事无限然レ此  
恐ル間夜半許ニ微風吹テ不例又氣也也生臭キ香弥ヨ増サル

雲淨驚キ怖ルト云ト忽ニ可立去キ方无シ暗夜ニ東西ヲ見ル  
事无シ只大海ノ波ノ立ッ音許ヲ聞ク而ル間洞上ヨリ大ナル者来ル  
驚キ恠テ能見レハ大ナル毒蛇也ケリ洞ノ口有テ雲淨ヲ吞ムト雲  
淨此ヲ見テ我レ此ニ毒蛇ノカニ忽ニ命ヲ弃ムト但シ我レ法花ノカニ  
依テ惡趣ニ不随ナラズ淨土ニ生トモ思テ心ヲ至シテ法花經ヲ誦ス其  
時ニ毒蛇忽ニ不見ス成ヌ其後雨降リ風吹キ雷電シテ洪水上ノ  
山ニ滿ヌ良久々有テ雨メビミ空ヲ晴ヌ其時一人カ来テ  
洞ノ口ヨリ入テ雲淨ニ向テ居タリ此誰人ト不知ス人可来クモ无  
此ノ人來レハ此ハ鬼神ナトモ有ラメ思フニ暗ハレ其姿ハ不見ス祇ヨ恐

怖<sup>レ</sup>有<sup>ル</sup>程<sup>ニ</sup>此人雲淨ヲ礼<sup>シ</sup>テ云、我<sup>レ</sup>此ノ洞ニ住<sup>シ</sup>テ生類ヲ  
害<sup>シ</sup>此<sup>ニ</sup>來<sup>ル</sup>人ヲ食<sup>シ</sup>テ既<sup>ニ</sup>多<sup>ク</sup>年ヲ経<sup>タリ</sup>今<sup>ニ</sup>聖人ヲ吞<sup>ム</sup>ト  
カ<sup>ル</sup>ニ聖人法花ヲ誦スル音ヲ聞クニ我<sup>レ</sup>忽<sup>ニ</sup>惡心ヲ生<sup>メ</sup>テ善心  
趣<sup>キ</sup>又今夜、大雨雷電ハ此<sup>レ</sup>實<sup>ニ</sup>雨<sup>ニ</sup>非<sup>ス</sup>我<sup>カ</sup>ニ、眼<sup>ヨリ</sup>流<sup>レ</sup>  
カ<sup>ル</sup>淚也罪業ヲ滅<sup>カス</sup>故<sup>ニ</sup>慚愧ノ淚<sup>ヲ</sup>流<sup>ス</sup>此<sup>レ</sup>ヨ<sup>リ</sup>後我<sup>レ</sup>更<sup>ニ</sup>  
惡心<sup>ヲ</sup>不<sup>敷</sup>ト云<sup>テ</sup>搔<sup>消</sup>ツ様<sup>ニ</sup>失<sup>フ</sup>又雲淨毒蛇ノ難<sup>ヲ</sup>免<sup>シ</sup>テ  
弥<sup>ヨ</sup>心<sup>ヲ</sup>至<sup>シ</sup>テ法花經ヲ誦<sup>シ</sup>テ彼ノ毒蛇ノ力<sup>ニ</sup>迴<sup>向</sup>ス毒蛇尚  
此<sup>レ</sup>ヲ聞<sup>テ</sup>善心<sup>ヲ</sup>發<sup>ム</sup>夜暘<sup>ス</sup>雲淨其ノ洞<sup>ヲ</sup>立<sup>テ</sup>能<sup>野</sup>諳<sup>テ</sup>  
夜ノ雨風雷電其ノ洞ノ外<sup>ニ</sup>更<sup>ニ</sup>无<sup>リ</sup>カケ此<sup>レ</sup>ヲ思<sup>フ</sup>如<sup>ク</sup>然<sup>キ</sup>不  
知<sup>ラム</sup>所<sup>ニ</sup>ハ不可宿ス雲淨カ語ケル聞<sup>テ</sup>語<sup>リ</sup>傳<sup>ル</sup>トヤ

信濃国旨僧誦法花用两眼語第十八

今昔信濃ノ国ニ二ノ目<sup>ヲ</sup>旨<sup>ノ</sup>僧<sup>ノ</sup>有<sup>リ</sup>ケリ名<sup>ハ</sup>妙昭ト云フ旨目也ト云

ト下 日夜ニ法花經ヲ讀誦ス而<sup>シ</sup>妙昭七月十日音<sup>ニ</sup>金鼓ヲ打<sup>ム</sup>カ

カニカテ行<sup>ク</sup>間深<sup>キ</sup>山ニ迷<sup>ヒ</sup>入<sup>テ</sup>一ノ山寺<sup>ニ</sup>至<sup>リ</sup>又其ノ寺<sup>ニ</sup>一人住持

僧有<sup>リ</sup>此ノ旨僧ヲ見<sup>テ</sup>衰<sup>キ</sup>テ云<sup>ク</sup>汝<sup>ノ</sup>何<sup>ノ</sup>故<sup>ニ</sup>來<sup>レル</sup>旨僧<sup>ノ</sup>云<sup>テ</sup>

云<sup>ク</sup>今日金鼓ヲ打<sup>カ</sup>カニ只足<sup>ニ</sup>任<sup>セ</sup>テ迷<sup>ヒ</sup>來<sup>レル</sup>也ト住持<sup>ノ</sup>云<sup>ク</sup>

汝<sup>ノ</sup>此<sup>ノ</sup>寺<sup>ニ</sup>暫<sup>ク</sup>居<sup>タレ</sup>我<sup>ノ</sup>要<sup>要</sup>有<sup>リ</sup>テ只今<sup>ニ</sup>歸<sup>ニ</sup>カ<sup>テ</sup>明日可

返<sup>来</sup>キ也我<sup>レ</sup>返<sup>テ</sup>復<sup>テ</sup>汝<sup>ヲ</sup>歸<sup>ニ</sup>送<sup>リ</sup>付<sup>ム</sup>若<sup>ク</sup>其ノ前<sup>ニ</sup>獨<sup>リ</sup>カ<sup>テ</sup>ハ父

迷ヒナム云トスト云テ米少分ツ預ケ置チか又冬人无キニ依チ盲僧一人

寺ニ田ヲ住持ヲ待ツニ明ル日不來ス自然ラ卿ニ要ス夏有チ運運苗ハ

トナリ思チ過レ廿日不來ス預ケ置ケルハ所ノ少米皆尽チ食物无シ尚

今ヤ来ト待ツニ程ニ既ニ三月不來ス盲僧可カ方无クチハ只シ法花經

ヲ讀シ誦シチハ仏前ニ有チ手シ以チ菓子ノ菜ヲ搜リ取チ其シ食チ

過ス既ニ十一月ニ成ヌ又キ冬キ夏ニ无限シ雪ノ高ク降リ積テ外ニ

かチ、木ノ菜ヲ搜リ取ルニ不能ス餓ハ死ナム夏ヲ歎チ仏前ニ徒ニ

誦ス夢ノ如ク人来テ告チ云ク汝キ歎ク夏ニ无カレ我レ汝ヲ助ケム

云テ菓子ヲ与フト見チ覺ヌ驚ヌ其ノ後ハ俄ニ大風吹テ大ナル木

倒レ又ハ聞ク盲僧亦ヨク恐シ成シチ心ヲ至ニチハ念シ奉ル風ハ心ムチ

後ハ盲僧違ニカチ、搜レハナレ梨子ノ木柿ノ木倒リタ大ナル梨子柿多

搜リ取ル此レヲ取チ食フニ其ノ味極テ甘シテ二果食ル餓ノ

心平心チ食ノ思ヒ无シ此レ偏ニ法花經ノ驗力也ト知チ其ノ柿梨子ヲ

多ク搜リ取リ置チ日ハ食ト其ノ倒ル木ノ枝ヲ折取チ燒チ冬ノ寒サ

過ス既ニ年明チ春二月許シ成ヌ思ヒ程ニ卿ノ人等此ノ山ニ自

然ラ来ル盲僧人来ル也ト喜ヒ思フ程ニ卿人等盲僧ヲ見チ

問チ云ク彼レハ何者ソ何チ此ニ有ル恠ト恠ト問ハ盲僧前ノ夏ヲ不

落ス語チ住持ノ僧ヲ尋チ問フニ卿人等答テ云ク其ノ住持僧

去年ノ七月ノ十六日ニ<sup>ニ</sup>薨<sup>ニ</sup>チ<sup>ニ</sup>俄<sup>ニ</sup>死<sup>ニ</sup>ト<sup>キ</sup> 旨僧此<sup>ヲ</sup>聞<sup>テ</sup>泣<sup>キ</sup>悲<sup>ム</sup>チ<sup>云</sup>  
我<sup>レ</sup>此<sup>レ</sup>ヲ<sup>シ</sup>不知<sup>ス</sup>チ<sup>云</sup> 月来不<sup>レ</sup>来<sup>サル</sup> 夏<sup>ツ</sup>恨<sup>ト</sup>云<sup>テ</sup> 郷人ノ共<sup>ニ</sup>付<sup>テ</sup> 郷<sup>ニ</sup>  
か<sup>ニ</sup>其<sup>ノ</sup>後<sup>ニ</sup>偏<sup>ニ</sup>法花<sup>經</sup>ヲ<sup>シ</sup> 讀<sup>誦</sup>ス<sup>ル</sup> 而<sup>レ</sup>同<sup>ニ</sup>病<sup>ニ</sup> 煩<sup>フ</sup> 人<sup>有</sup>テ<sup>此</sup>  
旨僧<sup>ヲ</sup>請<sup>シ</sup>テ<sup>シ</sup> 經<sup>ヲ</sup>令<sup>テ</sup> 誦<sup>メ</sup>テ<sup>シ</sup> 因<sup>テ</sup> 病<sup>即</sup>チ<sup>愈</sup>ス<sup>ル</sup> 此<sup>レ</sup>ニ<sup>依</sup>テ<sup>諸</sup>人<sup>皆</sup>  
旨僧<sup>ヲ</sup> 皈依<sup>ス</sup>ル<sup>ニ</sup> 夏<sup>ニ</sup>無<sup>レ</sup>限<sup>シ</sup> 而<sup>レ</sup>同<sup>ニ</sup>旨僧<sup>ニ</sup> 遂<sup>ニ</sup> 兩<sup>眼</sup>開<sup>ル</sup> 又<sup>レ</sup>此<sup>レ</sup>偏<sup>ニ</sup>法  
花<sup>經</sup>ノ<sup>靈</sup>驗<sup>ノ</sup> 致<sup>ス</sup>ル<sup>ニ</sup> 所<sup>也</sup>ト<sup>喜</sup>テ<sup>彼</sup>ノ<sup>山</sup>寺<sup>ニ</sup>モ<sup>常</sup>詣<sup>テ</sup>、<sup>伊</sup>禮<sup>ヲ</sup>  
并<sup>テ</sup>恭敬<sup>シ</sup> 奉<sup>ケ</sup>ル<sup>ト</sup> 語<sup>リ</sup> 傳<sup>ル</sup>ト<sup>ヤ</sup>

平願持經者誦法花經免死語第十九

今昔平願持經者ト云フ僧有<sup>ケ</sup>リ 書寫<sup>シ</sup>山<sup>ノ</sup>性空<sup>ノ</sup>聖人<sup>ノ</sup>弟子<sup>也</sup>  
聖人死<sup>チ</sup> 書寫<sup>シ</sup>ノ<sup>山</sup>篋<sup>居</sup>テ<sup>年</sup>来<sup>テ</sup>法花<sup>經</sup>ヲ<sup>シ</sup> 讀<sup>誦</sup>ス<sup>ル</sup> 而<sup>レ</sup>同<sup>ニ</sup>大  
風<sup>俄</sup>吹<sup>キ</sup>来<sup>テ</sup> 平願<sup>カ</sup>房<sup>ヲ</sup>吹<sup>キ</sup> 倒<sup>シ</sup>テ<sup>平</sup>願<sup>其</sup>中<sup>ニ</sup>有<sup>テ</sup> 被<sup>テ</sup>打<sup>ラ</sup>  
癡<sup>シ</sup>テ<sup>殆</sup>可<sup>ク</sup>死<sup>シ</sup>其<sup>ノ</sup>時<sup>ニ</sup> 平願<sup>心</sup>ヲ<sup>至</sup>シ<sup>テ</sup> 法花<sup>經</sup>ヲ<sup>誦</sup>シ<sup>テ</sup> 助<sup>ケ</sup>テ<sup>給</sup>  
祈<sup>リ</sup>申<sup>ス</sup>時<sup>ニ</sup> 誰<sup>ト</sup>モ<sup>不</sup>知<sup>ス</sup> 又<sup>レ</sup>強<sup>カ</sup>人<sup>カ</sup>来<sup>テ</sup> 倒<sup>ケ</sup>ル<sup>ニ</sup> 房<sup>中</sup>ヨリ<sup>平</sup>願<sup>ヲ</sup>  
取<sup>テ</sup>引<sup>カ</sup>シ<sup>テ</sup> 告<sup>テ</sup>云<sup>フ</sup> 汝<sup>チ</sup>宿<sup>世</sup>ノ<sup>報</sup>依<sup>テ</sup>如此<sup>ク</sup> 被<sup>テ</sup>打<sup>ラ</sup> 癡<sup>タ</sup>リ<sup>ト</sup>  
云<sup>フ</sup> 法花<sup>ノ</sup>カ<sup>ニ</sup> 依<sup>テ</sup>今<sup>ヲ</sup>存<sup>ス</sup>ル<sup>事</sup>ヲ<sup>得</sup>テ<sup>恨</sup>ノ<sup>心</sup>不<sup>レ</sup>發<sup>テ</sup> 尚  
法花<sup>經</sup>ヲ<sup>讀</sup>誦<sup>セ</sup> 此<sup>ノ</sup>世<sup>ニ</sup>宿<sup>業</sup>ヲ<sup>尽</sup>シ<sup>テ</sup> 来<sup>世</sup>ニ<sup>極</sup>樂<sup>ニ</sup> 往<sup>シ</sup>ル<sup>ニ</sup> 可<sup>ク</sup>  
願<sup>シ</sup>ト<sup>教</sup>テ<sup>搔</sup>消<sup>ツ</sup> 搔<sup>テ</sup>失<sup>テ</sup> 又<sup>レ</sup>其<sup>ノ</sup>人<sup>ノ</sup> 躰<sup>氣</sup>高<sup>テ</sup> 遂<sup>ニ</sup> 誰<sup>人</sup>ト<sup>云</sup> 又<sup>シ</sup>  
不知<sup>ス</sup> 其<sup>ノ</sup>後<sup>ニ</sup> 平願<sup>身</sup>ニ<sup>痛</sup>ム<sup>所</sup> 无<sup>シ</sup> 此<sup>レ</sup>偏<sup>ニ</sup>法花<sup>經</sup>ヲ<sup>讀</sup>誦<sup>ス</sup> 依<sup>テ</sup>

護法ノ加護ニ給フト知テ貴ミ喜ミ莫ク無限ニ平願遂ニ老ニ條チ心思  
此ノ生ハ彼ニ過チ他界ニ趣カム莫ク近キニ有リ今善根ヲ不修スハ惡趣  
墮ム莫疑ヒ有トラシ歎キ悲ムチ衣鉢ヲ投棄チ佛莫ク營ム法花經  
書寫シ佛菩薩ノ像ヲ畫繪シテ廣キ川原テ假屋ヲ起チ无  
遮ノ法會シ行フ供養ノ後朝座夕座ニ誦經シ行テ法ヲ念説  
ム朝暮ニ念仏ヲ唱(懺)法ヲ行フ如此ク善根ヲ修シテ自ラ擔テ我  
法花ヲ持テ手ヲ積メリ若シ其カニ依テ極樂ニ可生ク今日善根  
其瑞ヲ示給(下)流シテ擔チ礼拝シテ其一ツ去ヌ明日人行テ  
昨日法會行ヒシ川原見ハ白キ蓮花其地ニ際无ク生レシ見  
者涙ヲ流シテ貴フ此レヲ聞キ集リ來テ貴ヒ礼ム莫ク無限ニ此  
聖人ノ極樂ニ可生キ瑞相也ト云合テ平願ニ此レヲ聞テ來テ見テ  
且喜ミ且悲フ泣ク礼拝シテ返去ヌ其後漸ク老ニ條チ遂ニ終  
時身ノ痛ム所无クシ法花經ヲ讀誦スル莫ク餘念不散乱チ西ニ向  
掌ヲ合セテ絶入ヌ瑞相ノ如クハ必ス極樂ニ生ル人也トナ人皆云ケル  
此レ偏ニ法花經ノカ也トナ語り傳ルトヤ  
石山好尊聖人誦法花免難語第二十  
今昔石山ニ好尊聖人ト云フ僧有ケリ若シ法花經ヲ受ケ習テ  
日夜ニ讀誦スハ眞言モ告習チ行法ヲ不斷ル而レ間事縁有ルニ

依ラ丹波ノ国ニ下向シテ其ノ国ニ有ル間ニ身ニ病付テ行歩スル  
夏不能ス然レ其ノ国ノ人ノ馬ヲ借テ其ニ乗テ石山ニ返ルニ祇  
蘭邊ニ宿ル其ノ時ニ其ノ邊ニ男ガ来テ此ノ乗馬ヲ見テ云、此ノ馬、  
先年ニ我ガ被盜シテ馬也其ノ後東西南北ニ尋ヌト云モ、今不  
尋得ス而ニ今日此ニ見付ト云テ馬ヲ取ツ好ヤハ此ノ馬盜  
人ノ法師也ト云テ捕ヘテ縛テ打責テ柱ニ縛リ付テ其ノ夜置テ  
好ヤ事ノ有様ヲ具ニ陳フト云モ、男更ニ不聞入ス爰ニ持経者横  
様難ニ更ニ會テ我カ果報ヲ觀シテ淚ヲ流シテ泣キ悲歎テ事无限  
其ノ夜祇蘭ノ住僧ノ中ニ年老ク僧ニ人カ夢ニ同時ニ見ル様此ノ  
持経者ヲ縛リ付タル男ノ家ニ普賢ヲ縛リ奉テ打責メ奉テ家  
柱ニ結ヒ付テ晝奉ト見レ夢覺テ驚テ恠テ三人共ニ忽ニ男家ニ  
行テ尋子見ル僧ヲ縛テ柱ニ結付タリ此ノ夢見ル僧共先僧  
解免ニテ事ノ有様ヲ問フニ持経者具ニ其ノ故ヲ陳フ僧等此レヲ  
聞テ貴ヒ悲ムテ持経者ヲ免カシテ持経者馬ニ乗テ其一所ヲ去ヌ  
其ノ後明日ノ朝ニ京ノ方ヨリ多ノ人馬盜人ヲ追テ求メテ来ル  
其ノ時ニ此ノ男盜人ヲ捕カヘ家ヨリカタル盜人ヲ射ト爲ル  
錯テ此ノ男ヲ射ツル即チ死ヌ其ノ時ニ諸ノ人此ノ男ノ被射斂  
ヲ見テ云ク此ノ男无道ニ法花ノ持者ヲ捕ヘテ縛リ打責ニ

依テ忽ニ現報ツ感ル也日シ不障チ馬盗人ノ事ニ依テ死スル  
事可疑キニ非スト貴ミ合タリ好善ハ其ノ後ハ亦信ツ深クシ法  
花經ヲ誦ス事懈怠无然シハ辟ヒ犯シ有リト見ト云ト古ノ尋子  
知テ罰ヲ可加シ何況ヤ僧ニ於チハ可憚ム語リ傳ルトヤ  
此穀山僧長圓誦法花施靈驗語第廿一

今昔比穀ノ山ニ長岡ト云フ僧有ケリ本筑紫人也幼チ本國ヲ  
カテ、此穀ノ山ニ登テ出家シテ法花經ヲ受ケ習テ日夜ニ讀誦ス  
久不動尊ニ仕テ苦行ヲ修ス葛木ノ峯ニ入テ食斷テ二七日ノ  
間法花經ヲ誦ス夢ニ八人ノ童子有リ身ニ三鈷五鈷鈴杵ホシ  
著テ各掌シ合セテ長圓ヲ讚テ云ク奉仕修行者猶如薄伽録  
得上三摩地、與諸菩薩俱、誦シテ法花經ヲ誦ス聞クト見テ夢  
覺メ然ハ貴ム莫ク無限シタ河ノ水凍リ塞テ深ク所シ不知スシ  
渡ル莫ク然シハ歎テ獨リ岸ノ上ニ居ル間忽ニ大ナル牛深キ山ノ  
奥ヨリ來テ此ノ河ヲ渡ル事既ニ度々也如此ク渡リ返ル程ニ凍リ  
破テ開ヌ其ノ後牛搔消ツ様失ヌ其時ニ川ヲ渡テ此ノ護法ノ牛ト  
化シテ示シ給フ也ト知ヌ又ニ熊野ヨリ大峯ニ入テ金峯ニカニ深キ山ニ  
迷テ前後ヲ不知ヌ而ルニ心ヲ至シテ法花經ヲ誦シテ此事ヲ祈請  
ス夢ニ一人ノ童子來テ告テ云ク天諸童子、以爲給仕ト云テ

其ノ道ヲ教フト見テ夢メ覺ヌ然レハ其ノ道ヲ知チ金率ニカヌ蔵  
王ノ寶前チ終夜法花經ヲ誦ス曉ニ至チ長回夢ニ一人來ル  
其ノ躰ヲ見ト宿老ノ俗也極チ氣高チ此ノ國人ニ不似ス此定メ  
神ト見ユ此ノ人名符ヲ捧テ長回与テ云我ハ此レ五臺山ノ  
文殊ノ眷屬也名ハ于闐王ト云師法花ヲ誦ス功德甚深ナル  
依テ結縁ノ為ニ我レ名符ヲ奉ル現世及ヒ當來世ヲ護リ助ケヨ云ト  
見テ夢覺ヌ然レハ長回泣ク法花ノ威驗ヲ貴フ支無限シ父  
清水ニ忝テ終日法花經ヲ誦ス夢ニ端ニ羨願ル女人ノ極チ氣  
高キ身ヲ微妙ニ莊嚴ル來テ長回ニ向テ掌ヲ合セテ誦シテ云  
三昧宝螺聲遍至三千界一乘妙法音聽更无能期ト云ト  
見テ夢覺ヌ如此ク奇特ノ事多シト云ト一トニ注シ難ク實ニ法  
花ノ力明王ノ驗新タ也長久年中此遂ニ失ニケト語り傳ルメトヤ  
筑前国蓮照身令食諸虫語第廿二

今昔筑前ノ国ニ蓮照ト云フ僧有ケリ若ヨリ法花經ヲ受ケ習フ昼  
夜ニ讀誦シテ他ノ思ヒ无シ道心深ク人ヲ哀フ心弘シ裸ナルヲ  
見ハ我カ衣ヲ脱テ与テ寒キ事ヲ不歎ス餓名人ヲ見テ我カ食  
去テ施シテ食ヲ求ル事ヲ不願ス虫諸ノ虫ヲ哀テ多ク蚕虱ヲ集  
メテ我カ身ニ付テ飼フ虫蚊虻ヲ不掃ス蠅蛭ノ食付クヲ不厭ス



身ノ完<sup>ミ</sup>ッ令<sup>ム</sup>食<sup>ム</sup>而<sup>ル</sup>蓮照聖人態ト蛇鱷多丸山ニ入テ我カ肉  
皿<sup>シ</sup>施<sup>ル</sup>爲<sup>ル</sup>裸<sup>キ</sup>不<sup>動</sup>テ獨<sup>リ</sup>山ノ中ニ卧<sup>リ</sup>即<sup>チ</sup>蛇鱷多集<sup>ル</sup>  
来<sup>テ</sup>身<sup>ニ</sup>付<sup>ク</sup>多<sup>ク</sup>无<sup>限</sup>シ身<sup>ヲ</sup>食<sup>ム</sup>間<sup>ニ</sup>痛<sup>キ</sup>難<sup>堪</sup>ト云<sup>フ</sup>此<sup>レ</sup>厭<sup>フ</sup>  
心<sup>无</sup>シ而<sup>ル</sup>間<sup>身</sup>ニ蛇ノ子<sup>シ</sup>多<sup>ク</sup>生<sup>入</sup>レ<sup>ル</sup>山<sup>ヨリ</sup>か<sup>テ</sup>後<sup>其</sup>恐<sup>大</sup>ニ腫<sup>テ</sup>  
痛<sup>キ</sup>惱<sup>ム</sup>事<sup>无</sup>限<sup>シ</sup>人<sup>有</sup>テ教<sup>ヘ</sup>テ云<sup>フ</sup>此<sup>レ</sup>早<sup>ク</sup>可<sup>療</sup>治<sup>シ</sup>之<sup>其</sup>ノ一<sup>所</sup>ヲ  
可<sup>灸</sup>シ急<sup>ニ</sup>藥<sup>ヲ</sup>塗<sup>ラ</sup>ス蛇ノ子<sup>死</sup>テ即<sup>チ</sup>愈<sup>ト</sup>ナム聖人ノ云<sup>フ</sup>更<sup>ニ</sup>不可<sup>治</sup>  
治<sup>ス</sup>此<sup>レ</sup>治<sup>セ</sup>多<sup>ク</sup>蛇ノ子<sup>可</sup>死<sup>シ</sup>然<sup>レ</sup>ハ只<sup>ク</sup>此<sup>ノ</sup>病<sup>ヲ</sup>以<sup>テ</sup>死<sup>ニ</sup>ナム苦<sup>フ</sup>  
一<sup>所</sup>ニ非<sup>ス</sup>死<sup>ヌ</sup>ル<sup>復</sup>遂<sup>ニ</sup>不<sup>道</sup>又<sup>道</sup>也何<sup>ツ</sup>蛇ノ子<sup>シ</sup>敬<sup>ト</sup>ナム云<sup>テ</sup>不<sup>治</sup>ス<sup>レ</sup>  
痛<sup>キ</sup>復<sup>シ</sup>忍<sup>テ</sup>偏<sup>ニ</sup>法<sup>花</sup>經<sup>ヲ</sup>誦<sup>ス</sup>聖人ノ夢<sup>貴</sup>氣<sup>高</sup>キ僧<sup>ト</sup>  
来<sup>テ</sup>聖人<sup>ヲ</sup>讚<sup>テ</sup>云<sup>フ</sup>貴<sup>哉</sup>聖人慈悲ノ心<sup>弘</sup>ク有<sup>情</sup>ヲ哀<sup>ム</sup>テ  
不<sup>敬</sup>ス<sup>ト</sup>云<sup>テ</sup>手<sup>ヲ</sup>以<sup>テ</sup>此<sup>ノ</sup>癩<sup>ヲ</sup>撫<sup>テ</sup>鈴<sup>ヲ</sup>見<sup>テ</sup>夢<sup>覺</sup>ヌ<sup>其</sup>ノ後<sup>身</sup>ニ  
痛<sup>ム</sup>所<sup>口</sup>无<sup>ク</sup>瘋<sup>忽</sup>ニ開<sup>テ</sup>其<sup>ノ</sup>中<sup>ヨリ</sup>百<sup>千</sup>ノ蛇ノ子<sup>カ</sup>テ<sup>飛</sup>テ  
散<sup>ヌ</sup>然<sup>ハ</sup>愈<sup>テ</sup>痛<sup>キ</sup>所<sup>无</sup>シ聖人<sup>旅</sup>道<sup>心</sup>菴<sup>ニ</sup>テ法<sup>花</sup>經<sup>ヲ</sup>  
誦<sup>ス</sup>復<sup>永</sup>ク不<sup>退</sup>テ失<sup>ト</sup>ナム語<sup>リ</sup>傳<sup>ハ</sup>トヤ

佛蓮聖人誦法花頌護法語第廿三

今昔佛蓮ト云<sup>フ</sup>聖人有<sup>ケ</sup>リ本<sup>安</sup>祥<sup>寺</sup>僧<sup>也</sup>幼<sup>時</sup>ヨリ法<sup>花</sup>經<sup>ヲ</sup>  
受<sup>ケ</sup>習<sup>テ</sup>晝<sup>夜</sup>ニ誦<sup>テ</sup>佛<sup>道</sup>ヲ修<sup>行</sup>ス感<sup>ノ</sup>年<sup>程</sup>越<sup>後</sup>國<sup>古</sup>志<sup>郡</sup>上<sup>山</sup>ニ移<sup>リ</sup>住<sup>ニ</sup>テ法<sup>花</sup>經<sup>ヲ</sup>誦<sup>テ</sup>偏<sup>ニ</sup>後<sup>世</sup>某<sup>ヲ</sup>祈<sup>フ</sup>

頭ヲ而レ此ノ人毎日ニ三時必ス湯ヲ浴ム此常ノ事也然レ被レ住ル、  
下僧等此、多ク佗テ皆去リ又其ノ時、自然ラ二人ノ童カ来リ其、  
形皆義也聖人ニ申テ云ク我等二人有テ聖人ニ随テ奉仕ト思フト  
聖人ノ云ク汝等何レ所ヨリ来ル何ノ故有テ奉仕ト思フソレ名ハ  
何ニ童云ク我等師ノ勲ニ法花經ヲ誦ス貴ニ奉仕ト思フ也  
名ハ一人ノ黑齒ト云ヒ一人ノ花齒ト云フト聖人此レ聞テ此皆ナ  
十羅刹ノ御名也若シ十羅刹ノ身變テ来リ給ル疑フト云モ  
只彼等カ為ル任セテ仕フ二人ノ童力強ク心疲テ薪ヲ拾テ湯ヲ  
沸シ毎日ニ三度聖人ニ浴ス常ニ茶ヲ拾テ聖人ニ奉ル如此トク  
里ニカテ山ニ入リ聖人ニ奉仕ス事隙无シ然レ聖人世ヲ不知シテ  
少モ嘔ル心无クシ只法花經ヲ讀誦ス然レ間聖人年漸ク傾テ入、  
滅ノ尅ニ至ル此ノ二人ノ童重不離テ晝夜ニ奉仕ス遂ニ聖  
人失ハシ此ノ童却泣キ悲テ聖人ヲ葬シ其ノ後七日至テ  
滅後ノ更シ營テ四十九日畢テ二人乍ラ搔消ツ様ニ失ケリ  
其後其ノ二人ノ童ヲ尋ヌ遂ニ誰ト不知テ心又護法ヲ奉仕  
給ル也ト人疑ル如此クナ語リ傳ルトヤ  
一宿聖人行空誦法花語茅廿四  
今昔世ニ一宿ノ聖人ト云フ僧有ケリ名ヲ行空ト云フ若シ法花

經ヲ受ケ習チ登ル六部夜ニ六部日夜ニ十二部ヲ誦ス夏ヲ  
不闕ス出家ノ後住所不定ニテ一所ニ二宿ス事無し况ヤ菴ヲ  
造ル事無し此レニ依テ一宿ノ聖人ト云フ也ケリ冬ニ衣一鉢ヲ不  
具ス况ヤ其ノ外ノ物ヲ貯ル事有ムヤ只身ニ随ル物ハ法花經一  
也五畿七道ニ不行至サル所无ク六十余国ニ不見レ国无シ如此  
修行ニ間若シ道ニ迷フ夏有ク不知又童自然ラカ来テ道ヲ  
教フ若シ水无キ所有ク不知又女自然ラカ来テ水ヲ与フ若シ食  
餓ル時有ク自然ラ飯ヲ持来ル有人之法花ノカニ依テ夢ニ貴ノ  
氣高キ僧カ来テ常ニ語ヒ冬ニ事无キ俗カ来テ身ニ削見リケ

如此ク奇特ノ事多ク漸ク老ク除ニ鎮西ニ有リ遂ニ年九  
十ニ及テ法花經ヲ誦スル事卅餘万部也余終ル時ニ除チ聖人此  
普賢文殊現レ給ト云テ貴クテ失ル如此クナ語リ傳ルトヤ

周防国基燈聖人誦法花語第廿五

今昔周防国大嶋ノ郡ニ基燈ト云フ聖人有ケリ若クシ法花經ヲ  
受ケ習チ日夜ニ誦誦ニテ身命ヲ不惜ス毎日卅余部ヲ誦スル  
事懈怠无シ年百四十餘ヲ曹不曲ス起居瘠ク形負極ナ  
若クシ僅ニ四十許ノ人ノ如シ眼ヲ明チ遠キ物ヲ見ルニ障リ无シ耳  
利チ遠ク音ヲ聞クニ滞リ无シ然レ世ノ人此ノ聖人ヲ六根清

淨ヲ得也。聖人也ト云ケリ。息衰、心深クシテ、智リ放シ、草木ニ付テモ、此レヲ敬ヒ、何況ヤ生類ヲ見テハ、仏ノ如ク、禮拜ス。老ニ際スルモ、下身ニ病无クシ、只偏ニ生死ノ无常ヲ厭ヒ悲ムテ、法花經ヲ讀誦シテ、淨土ニ生シ、事ヲ願フ。此レヲ思フニ、現世ニ余長クシ、身ニ病无シ、此レ偏ニ法花經ヲ讀誦セ、威力、致所也。然ル、後生ニ淨土ニ生ム。夏疑无シト、語り傳ルヘトヤ。

筑前国女誦法花開旨語第六

今昔筑前国ニ府官有リ、其妻、女兩ノ目盲テ、明カニ見レシ、夏不得ス。然ル、女常ニ涙ヲ流シテ、歎キ悲ム事无限シ。誠ノ心ヲ敬ヒテ、思フ、我レ宿世ノ報、依テ二、目盲ナリ。今生ハ、此人ニ非身也。不如シ、只後世ノ事ヲ誓ヒテ、偏ニ法花經ヲ讀誦セム。思テ法華經ヲ年来持テ、一人ノヲ語ヒテ、法花經ヲ受ケ習フ。其ノ後、日夜ニ讀誦スル事、四五年ヲ経タリ、而ル、間此ノ旨、女ノ夢ニ一人ノ貴キ僧來テ、告テ云、汝ハ宿報ニ依テ二、目既ニ盲タリト云、ト、今心ヲ敬ヒテ、法花經ヲ讀誦スルカ、故ニ兩眼忽ニ開キ、事ヲ可得シト云テ、手ヲ以テ、兩目ヲ撫ツト見テ、夢覺ヌ。其ノ後、兩目開キ、物ヲ見ル事、明クカシ、本ノ如ク也。女人涙ヲ流シテ泣キ、悲キテ、法花經ノ靈驗新ナル夏ヲ知テ、禮拜恭敬ス。又、丈夫子息眷屬、此レ不

喜スト云フ夏无シ冬国ノ内ノ近ク遠ク人皆此ノ事ヲ聞テ貴ク夏  
无限シ女人称ヨ信ヲ發シテ晝夜六時ニ法花經ヲ讀誦スル  
事理也冬昏寫シ奉テモ供養恭敬シ奉ナム語リ傳ルトヤ  
比叡山僧玄常誦法花四要品語第七

今昔比叡ノ山ニ玄常ト云フ僧有ケリ本京ノ人也幼チ比叡山ニ  
登テ出家シテ師ニ随テ法門ノ道ヲ習フニ悟リ有テ其ノ義理  
知レリ冬法花經ヲ受ケ習テ心思ハク法花經ノ中ニ方便安樂壽量  
普門此ノ四要ハ此ノ所心ニ在ト悟テ此ヲ四要ト名付テ殊ニ持テ  
思エテ晝夜ニ誦ス事不息ス冬玄常翔例ノ人ニ不似ス衣ハ紙

衣ト木皮也絹布ノ類敢テ不着ス冬道ヲ行クニ河ヲ渡ル時

更ニ衣ヲ不容ス冬雨ノ降ル日モ晴ル日モ全ク笠ヲ着ル事

无シ冬遠ク行ク時ニモ近ク行ク時ニモ足ニ物ヲ不履ス冬一生間

持戒テ常ニ持斎ス冬帶ヲ解ク夏无シ僧俗ヲ見テハ貴賤ヲ不

撰ス敬シ畜類ヲ見テハ鳥獸ヲ不避ス 世人此ヲ見テ狂氣有

疑リケ而ル間本山ヲ去テ播磨ノ国 雪度山ニ移リ住シテ静

菴居テ勤ニ修行リケ 一果ノ粟ヲ以テ一隻九旬ヲ過シ一

果ノ柚ヲ以テ三冬ノ食トシテ有テ其ノ山極テ人氣ヲ離リ然ル猪鹿

熊狼等歎常ニ來テ聖人ニ近付キ戯レテ敢テ恐ルハ氣无シ冬聖

人兼テ人ノ心ノ内ヲ知テ彼レカ思フ事ヲ云フニ違フ事无シ也世ノ作  
法ヲ見テ吉凶ヲ相シ不當スト云フ事无シ然レト世ノ人聖人ヲ推化ノ  
者ト云ケル寂後ノ時ニ咏テ里ニカチ相知ル僧俗ノ許ニ行テ別シ  
惜チ云ク今生ノ對面只今日許ニ有リ明後日ヲ以テ我淨土邊ニ  
衆ス後々對面真如象ヲ期スト云テ雪彦山ニ返テ巖窟中  
居テ心不乱ス法花經ヲ讀誦シテ失ニケルト語り傳ルトヤ

蓮長持經者誦法花得加護語第廿八

今昔蓮長ト云フ僧有ケリ櫻井長延聖人ノ昔同行也若クシ

法花經ヲ受ケ習チ昼夜ニ讀誦シテ懈怠思ル莫无シ又金峯能

野長谷寺諸ノ靈驗一昨ノ詔チツ各其寶前チ必ス法花經千

部ヲ誦リケタ久彼持經者極チ口早クシ一月ノ内ニ必ス千部ヲ誦ス然ル

若クハ老ニ至ル誦セ一所ノ經ノ負甚タ多ク計ハ不可尽ス傍ル人

有テ持經者ノ口早クシ一月ノ内ニ千部ヲ誦セ事ヲ疑ヒ思フ間其

人夢ニ極チ勇氣高ク怖シ氣ヒ人四人有リ皆甲曹ニ著シ天衣ヲ

具セリ各手ニ鉞釵ヲ取リ蓮長持經者ノ前後左右ニ相

副チ時ノ間ヲ不離ス見ケリ夢覺チ後永ク疑ヒ心ヲヒ悔ヒ

悲ムチ貴ルケ持經者寂後ノ時ニ咏チ手ニ鉞カニ白キ蓮花ヲ持

人此ヲ恠ムチ問チ云ク近來蓮花ノ榮ク時ニ非ス何コニ生ミタリ

蓮花ヲ取テ持給ト<sup>レ</sup>持經者答テ云、此<sup>レ</sup>ヲ妙法蓮花ト云也<sup>ト</sup>  
云テ即チ失リケ其ノ後持經者、手ニ持テ<sup>ル</sup>所、蓮花誰人、取<sup>ル</sup>モ  
不見<sup>テ</sup>忽<sup>シ</sup>失<sup>ス</sup>此<sup>ヲ</sup>見聞ク人奇異ノ事也<sup>ト</sup>礼<sup>ミ</sup>貴<sup>キ</sup>ケリ語<sup>リ</sup>  
傳<sup>ル</sup>タヤ

比叡山僧明秀骸誦法花經語第九

今昔比叡ノ山ノ西塔ニ明秀ト云フ僧有ケリ天台座主、暹賀僧  
都ト云ル人、弟子也幼チ山ニ登チ出家シテ師ニ随テ法花經ヲ受<sup>テ</sup>  
習<sup>テ</sup>日夜ニ讀誦ス<sup>ル</sup>、眞言密法ヲ受テ毎日ノ行法不忘<sup>テ</sup>或ハ  
身ニ病有<sup>ル</sup>時モ或ハ身ニ障<sup>リ</sup>有<sup>ル</sup>時モ毎日法花經一部ヲ不闕<sup>ケリ</sup>

而<sup>ル</sup>間年四十ニ成<sup>ル</sup>時ニ道心發テ西塔ノ北谷ノ下ニ黒谷ト云フ別  
所<sup>有</sup>リ其<sup>所</sup>ニ菴居テ静ニ法花經ヲ讀誦シ三時行法不断<sup>ス</sup>シ  
勤<sup>メ</sup>行フ間身ニ病付ヌ藥ヲ以テ療治スト云<sup>フ</sup>病愈ユル<sup>テ</sup>无<sup>ク</sup>  
跡<sup>ヨ</sup>増チ既ニ死<sup>ス</sup>ト寂後ニ明秀、手ニ法花經ヲ取テ擗<sup>ツ</sup>菴<sup>ニ</sup>テ  
云ク无始ノ罪障我カ身ニ薰入<sup>シ</sup>テ今生ニ全ク定惠ノ行業闕ヌ  
何ノ因縁<sup>ヲ</sup>以<sup>テ</sup>我<sup>レ</sup>極樂ニ生<sup>レ</sup>ム僅ニ法花經ヲ誦ハ<sup>ス</sup>心乱<sup>テ</sup>法<sup>ノ</sup>如<sup>ク</sup>  
非ス然<sup>ト</sup>云<sup>フ</sup>此<sup>ノ</sup>善根<sup>ヲ</sup>以<sup>テ</sup>善知識<sup>ヲ</sup>死<sup>テ</sup>後屍骸魂魄也<sup>ト</sup>云<sup>フ</sup>  
尚法花<sup>ヲ</sup>誦<sup>シ</sup>中有生有也<sup>ト</sup>云<sup>フ</sup>ト專ニ法花<sup>ヲ</sup>誦<sup>シ</sup>若ハ惡趣ニ墮  
タリ<sup>ト</sup>若ハ善所<sup>ニ</sup>生<sup>モ</sup>ト常ニ此<sup>ノ</sup>經<sup>ヲ</sup>誦<sup>シ</sup>乃至仏果<sup>ニ</sup>至<sup>モ</sup>只此<sup>ノ</sup>經<sup>ヲ</sup>

誦トモ擡テ即チ死ヌ葬シテ後夜ニ成シ墓所ニ常ニ法花経ヲ  
誦スル音有リト人告ク得意ト有リシ輩此ノ夏ヲ聞テ夜ニ蜜ニ  
墓所ニ行テ聞クニ憶ニハ非スト云モト教ノ中ニ法花経ヲ誦スル  
音有リ吉ク聞ケハ明秀カ生シリ時ニ誦セシ音ニ似タリ此ヲ聞テ哀  
悲ヲ返テ人ニ語レ一院ノ内ノ人皆此ヲ聞キ継テ行テ聞クニ其音  
有リ叙後ノ擡ヒニ不遠テハ極テ貴ソト人云ケト語傳ルトヤ  
比叡山僧廣清韻髣誦法花語第三十

今昔比叡ノ山ノ東塔ニ千手院ト云フ所有リ廣清ト云フ僧住ス幼テ  
山ニ登テ師ニ随テ出家ニテ法花経ヲ受ケ習テ其ノ義理ヲ悟テ常  
讀誦ス然道心有テ常ニ後世ヲ思ル心有事ノ縁ニ被リテ世路  
迴ルト云モト只隱居ヲ好ム心ノ有リ日夜ニ法花経ヲ誦シテ願クハ此ノ  
善根ヲ以テ菩提ニ迴向ス而ル間中堂ニ參テ終夜法花経ヲ誦シテ後  
世ノ事ヲ祈請ス間ニ寤入又夢ニハノ井ヲ見ル皆黄金ノ姿也瓔  
珞莊嚴ヲ見ル心及フ所ニ非ス廣清此ヲ見テ恐レ貴ムテ礼拜セム  
為レ一井在テ傲妙ノ音ヲ以テ廣清ニ告テ宣ハク汝法花経ヲ  
持テ此ノ善根ヲ以テ生死ヲ離レテ非ニ至ラム願フ疑ヒシヲ成ヌ夏无テ  
弥ヨ不退テ法花経ヲ可持テ然ラ我等八人來テ汝ヲ極樂世界ニ可  
送ト宣テ後忽ニ不見俗ト見テ夢覺ヌ其後返テ喜貴ムテ礼拜ス



弥ヨ心ヲ至シテ 法花經ヲ讀誦ス事更ニ懈怠無し而シテ常ニ此ノ  
夢ノ告ヲ心ニ懸テ忘ル事无ク後世ヲ憑ム其後事縁ニ依テ  
京ニ下テ一条北邊ニ有堂ニ宿シテ日來シ經ニ其ノ所ヲ身  
病ヲ受テ惱ミ煩フ間弥ヨ心ヲ至シテ 法花經ヲ讀誦シテ彼ノ夢告  
信スルニ遂ニ病愈ル事无ク死ヌ弟子有テ近キ邊ニ弃置シ其  
墓一町ニ毎夜法花經ヲ讀ス音有リ必ス一部ヲ讀シ通スト弟子  
人ノ告ニ依テ其ノ髑髏ヲ取テ山ノ中ニ清キ所ヲ撰テ置其山中ニテ  
尚法花經ヲ讀ス音有リ此布有事也トテ語り傳ルトヤ  
倭前國人出家誦法花經語第廿一

今昔倭前ノ国ニ一ノ沙弥有ケリ年来彼ノ国ニ居住シテ妻子ヲ  
具シテ世ヲ渡ル間ニ何ニカ思ヒ得ケム俄ニ妻子ヲ弃テ国ヲ去テ此數  
山ニ登テ受戒シ其リヨ三井寺ニ行テ其ノ寺僧ト成テ日夜ニ法花  
經ヲ讀誦ス間ニ空ニ思ヒテ誦ス十余年ノ間ニ二万余部ヲ誦シテ寺  
内、上中下、人此ヲ見テ皆貴ヒ讚ル莫ク無限ニ而シテ間此僧ニ何カ思  
返ム本国ニ返リ下テ家有テ世ヲ渡ル莫ク如ク也然レハ持テ奉ヒ  
所ノ法花經皆忘レテ久ク成ヌ妻子、中ニ有テ實ニ无慚ナル莫ク  
限ニ而シテ間此僧漸ク年老ヌ身ニ病ヲ受テ日來惱ム既死ス  
而シテ相知ル輩來テ僧ニ告テ云ク汝今ハ此生事滿无ク身ニト專

後世助カラ事ヲ可願シ其ト汝カ年来持チ奉リシ所法花經ヲ誦シ  
ス阿弥陀仏ノ御名ヲ唱テ極樂ニ生トシ可思シト僧此ノ言ヲ聞ト云ト不  
信ヲ<sup>レ</sup>頭ヲ振テ念佛ヲ不唱ス法花ヲ不誦ス而<sup>レ</sup>間日来シ経テ此病  
少シ減氣有リ其時僧何カ事カ有ク俄<sup>レ</sup>起上テ沐浴潔齋シテ  
浄<sup>ク</sup>衣ヲ著テ掌<sup>ニ</sup>合テ三宝ニ申テ云ク我レ本法花經ヲ持テ多ク讀  
誦ト云ト魔ノ為ニ被擾乱<sup>セ</sup>シテ年来法花經ヲ再奉テ邪見ニ着<sup>セ</sup>リ  
而<sup>レ</sup>今忽ニ普賢ノ加護ヲ蒙テ本<sup>ノ</sup>心成<sup>リ</sup>莫<sup>ク</sup>得<sup>タ</sup>リ昔<sup>ニ</sup>十余年  
間ニ讀誦セ<sup>リ</sup>所<sup>ノ</sup>二万余部ノ法花經若シ不失<sup>給</sup>テテ尚我カ心内<sup>ニ</sup>  
在<sup>リ</sup>我<sup>レ</sup>今<sup>レ</sup>今<sup>レ</sup>終<sup>ニ</sup>シム時<sup>ニ</sup>本<sup>ノ</sup>如<sup>ク</sup>空ニ讀奉<sup>ル</sup>思<sup>ハ</sup>結<sup>ト</sup>檀<sup>ヲ</sup>傍<sup>ナル</sup>

人ヲ勸メテ妙法蓮華經序品第一ト令唱テ其音ニ继テ我<sup>レ</sup>  
如是我聞ト誦シテ其後心ヲ至シテ音ヲ高<sup>ク</sup>シテ一部ヲ誦畢<sup>シ</sup>テ  
礼拜シテ死<sup>リ</sup>此<sup>ノ</sup>見聞<sup>ク</sup>人貴<sup>ヒ</sup>ケリ語り傳<sup>ハ</sup>ル<sup>ト</sup>ヤ

比叡山西塔僧法壽誦法花語茅廿二

今昔比叡ノ山ノ西塔ニ法壽トシテ僧有ケリ京ノ人也天台座主  
暹<sup>ノ</sup>賀僧正ノ弟子也心直<sup>ク</sup>翔<sup>ヒ</sup>貴<sup>カ</sup>リ<sup>ケ</sup>若<sup>ク</sup>テ山ニ登<sup>テ</sup>出家<sup>シ</sup>テ  
師ニ随<sup>テ</sup>法花經ヲ受<sup>ケ</sup>習<sup>テ</sup>復<sup>テ</sup>毎日ニ一部ヲ必ス讀誦ス此<sup>ノ</sup>一生  
間ノ勤也又法文ヲ習<sup>テ</sup>智<sup>リ</sup>有<sup>テ</sup>其<sup>ノ</sup>心ヲ得<sup>タ</sup>リ而<sup>レ</sup>間或<sup>ル</sup>時<sup>ニ</sup>夜<sup>ニ</sup>  
心ヲ至<sup>テ</sup>法花經ヲ誦ス曉<sup>ニ</sup>成<sup>ル</sup>程<sup>ニ</sup>少<sup>ク</sup>シ寢入<sup>ル</sup>名<sup>ニ</sup>我カ年

來持<sub>テ</sub>奉<sub>ル</sub>所<sub>ノ</sub>法花經空<sub>ニ</sub>毛<sub>ヒ</sub>屎<sub>ヲ</sub>西<sub>ニ</sub>拍<sub>テ</sub>去<sub>リ</sub>給<sub>ヒ</sub>夢<sub>、</sub>  
内<sub>ニ</sub>思<sub>ハ</sub>ウ我<sub>カ</sub>年來持<sub>テ</sub>奉<sub>ル</sub>經<sub>ヲ</sub>失<sub>ヒ</sub>奉<sub>ル</sub>事<sub>ト</sub>歎<sub>ク</sub>ニ傍<sub>ニ</sub>  
紫<sub>ノ</sub>衣<sub>ヲ</sub>着<sub>ル</sub>老僧有<sub>テ</sub>告<sub>テ</sub>云<sub>ク</sub>汝<sub>ナ</sub>此<sub>ノ</sub>經<sub>ノ</sub>失<sub>セ</sub>給<sub>ス</sub>夏<sub>ヲ</sub>  
歎<sub>ク</sub>事<sub>无</sub>カレ汝<sub>ナ</sub>持<sub>ツ</sub>所<sub>ノ</sub>經<sub>ヲ</sub>且<sub>レ</sub>前<sub>ニ</sub>立<sub>テ</sub>極樂<sub>ニ</sub>送<sub>リ</sub>置<sub>テ</sub>  
奉<sub>ル</sub>也汝<sub>モ</sub>今<sub>兩</sub>三月<sub>ヲ</sub>經<sub>テ</sub>極樂<sub>ニ</sub>可<sub>シ</sub>速<sub>ニ</sub>沐浴<sub>精進</sub>シ<sub>テ</sub>  
其<sub>ノ</sub>逆<sub>ヲ</sub>可<sub>シ</sub>待<sub>シ</sub>ト云<sub>フ</sub>ト見<sub>テ</sub>夢<sub>覺</sub>又<sub>レ</sub>其<sub>後</sub>俄<sub>ニ</sub>衣鉢<sub>ヲ</sub>投<sub>棄</sub><sub>テ</sub>  
忽<sub>ニ</sub>阿<sub>彌</sub>陀<sub>仏</sub>ノ像<sub>ヲ</sub>畫<sub>繪</sub>シ<sub>テ</sub>法花經<sub>ヲ</sub>書<sub>寫</sub>シ<sub>テ</sub>智者<sub>僧</sub>ヲ請<sub>シ</sub><sub>テ</sub>  
供養<sub>シ</sub>房<sub>雜</sub>物<sub>ヲ</sub>弟<sub>子</sub>分<sub>テ</sub>死<sub>テ</sub>京<sub>ヲ</sub>擣<sub>テ</sub>去<sub>テ</sub>永<sub>山</sub>菴<sub>居</sub><sub>テ</sub>  
偏<sub>ニ</sub>法花經<sub>ヲ</sub>讀<sub>誦</sub>シ<sub>テ</sub>念<sub>仏</sub>ヲ唱<sub>フ</sub>其<sub>際</sub>三<sub>涅</sub>槃<sub>經</sub>觀<sub>無</sub>量<sub>壽</sub>經<sub>ホ</sub>  
披<sub>テ</sub>禮<sub>ニ</sub>冬<sub>摩訶</sub>止<sub>觀</sub>文<sub>句</sub>章<sub>疏</sub>等<sub>ヲ</sub>學<sub>シ</sub>既<sub>テ</sub>此<sub>善</sub>カ<sub>ヲ</sub>以<sub>テ</sub>  
必<sub>ス</sub>極<sub>樂</sub>生<sub>シ</sub>テ阿<sub>彌</sub>陀<sub>仏</sub>ヲ見<sub>奉</sub>ル<sub>事</sub>ヲ願<sub>フ</sub>其<sub>後</sub>幾<sub>ノ</sub>程<sub>ヲ</sub>  
經<sub>ス</sub>身<sub>ニ</sub>病<sub>ヲ</sub>受<sub>タ</sub>リ然<sub>レ</sub>モト心<sub>念</sub>不<sub>遠</sub>テ法花經<sub>ヲ</sub>讀<sub>誦</sub>シ<sub>テ</sub>念<sub>仏</sub>ヲ  
唱<sub>テ</sub>失<sub>ス</sub>此<sub>ヲ</sub>見<sub>聞</sub>ク人<sub>貴</sub>ヒケ<sub>リ</sub>ト語<sub>リ</sub>傳<sub>ル</sub>トヤ

龍闡法花讀誦依持者語降雨死語第卅三

今昔 天皇御代ニ奈良大女寺南ニ龍苑寺ト云<sub>フ</sub>寺有<sub>テ</sub>

其<sub>ノ</sub>寺<sub>ニ</sub>一<sub>ノ</sub>僧住<sub>ケ</sub>リ年來法花經<sub>ヲ</sub>讀<sub>誦</sub>ス<sub>ニ</sub>經<sub>ノ</sub>文<sub>義</sub>ヲ習<sub>ヒ</sub>悟<sub>テ</sub>

每日<sub>ニ</sub>一<sub>ノ</sub>不<sub>レ</sub>誦<sub>テ</sub>其<sub>ノ</sub>經<sub>文</sub>ヲ讀<sub>誦</sub>ス<sub>ニ</sub>此<sub>レ</sub>毎日<sub>勤</sub>ト<sub>ス</sub>而<sub>レ</sub>間<sub>一</sub>晷<sub>ヲ</sub>

有<sub>リ</sub>此<sub>レ</sub>誦<sub>誦</sub>讀<sub>誦</sub>ノ貴<sub>キ</sub>事<sub>ヲ</sub>感<sub>シ</sub>テ人<sub>ノ</sub>形<sub>ト</sub>成<sub>テ</sub>此<sub>レ</sub>誦<sub>誦</sub>經<sub>連</sub>ニ

来テ毎日ニ聽聞ス其時ニ僧竜ニ問チ云ク汝常ニ来テ法ヲ聞ク此  
何人ト竜本意ヲ答フ僧龍ノ心ヲ知テ親暁ノ契ヲ成シ龍之法ヲ  
貴フ故ニ僧ノ心ニ随フ而間此ノ夏世ニ廣ク聞ヒテ其時ニ天下  
旱魃シテ雨不降<sup>テ</sup>五穀皆枯<sup>シ</sup>失<sup>トス</sup>貴賤人皆此ヲ歎キ悲<sup>ム</sup>夏  
无限<sup>ニ</sup>此<sup>レ</sup>依テ人天皇ニ奏<sup>シ</sup>テ云ク大安寺ノ南ニ寺有リ其寺ニ  
住ム僧年未竜ト心ヲ通<sup>ニ</sup>テ親暁ノ契ヲ結<sup>リ</sup>然<sup>レ</sup>ハ彼ノ僧ヲ召<sup>シ</sup>  
竜ニ雨ヲ可降<sup>チ</sup>由<sup>シ</sup>可語<sup>シ</sup>ト可被宣<sup>下</sup>也ト天皇此ノ夏ヲ聞<sup>キ</sup>給<sup>テ</sup>  
宣旨<sup>シ</sup>下<sup>シ</sup>テ件ノ僧ヲ召ス僧宣旨ニ随<sup>テ</sup>矣<sup>ル</sup>又天皇僧ニ依<sup>セ</sup>テ  
宣ハク汝<sup>ノ</sup>年来法花經ヲ誦<sup>ス</sup>ル依<sup>テ</sup>竜常<sup>ニ</sup>其<sup>ノ</sup>一<sup>ツ</sup>時<sup>ニ</sup>来<sup>テ</sup>法ヲ

聞ク而<sup>レ</sup>其<sup>ノ</sup>竜汝ト語ヒ深<sup>キ</sup>由<sup>ニ</sup>世<sup>ニ</sup>聞<sup>ユ</sup>有<sup>リ</sup>而<sup>レ</sup>近<sup>ク</sup>来<sup>テ</sup>天下旱  
魃<sup>シ</sup>テ五穀皆枯<sup>失</sup>ス<sup>ト</sup>國ノ歎<sup>キ</sup>何事<sup>カ</sup>此<sup>レ</sup>ニ過<sup>ム</sup>汝<sup>ノ</sup>速<sup>ニ</sup>法花經  
誦<sup>ス</sup>ル其<sup>ノ</sup>竜必<sup>ズ</sup>来<sup>テ</sup>法ヲ聞<sup>カム</sup>竜語<sup>ヒ</sup>テ雨ヲ可降<sup>シ</sup>若<sup>シ</sup>此<sup>レ</sup>ヲ不  
叶<sup>ハ</sup>汝<sup>ヲ</sup>追<sup>却</sup>シテ日本國ノ内ニ不可<sup>レ</sup>令<sup>テ</sup>住<sup>ス</sup>僧勅<sup>命</sup>奉<sup>リ</sup>テ大<sup>キ</sup>  
歎<sup>チ</sup>寺ニ返<sup>テ</sup>竜ヲ請<sup>ヒ</sup>テ此<sup>ノ</sup>事ヲ語<sup>フ</sup>竜此<sup>ノ</sup>夏ヲ聞<sup>キ</sup>テ云ク我<sup>レ</sup>  
年来法花經ヲ聞<sup>テ</sup>惡業ノ苦<sup>ミ</sup>ヲ抜<sup>テ</sup>既<sup>ニ</sup>善根<sup>ノ</sup>樂<sup>ミ</sup>ヲ受<sup>タリ</sup>  
願<sup>フ</sup>ク此<sup>ノ</sup>身ヲ弃<sup>テ</sup>聖人ノ恩ヲ報<sup>ヒ</sup>思<sup>フ</sup>但<sup>シ</sup>此<sup>ノ</sup>雨ノ事我<sup>レ</sup>カ  
知<sup>ル</sup>所<sup>ニ</sup>非<sup>ス</sup>大梵天王<sup>ヲ</sup>始<sup>メ</sup>テ國ノ灾<sup>ヲ</sup>止<sup>ム</sup>為<sup>ニ</sup>雨ヲ不降<sup>サル</sup>也  
其<sup>レ</sup>ニ我<sup>レ</sup>行<sup>チ</sup>雨戸ヲ閉<sup>チ</sup>ハ忽<sup>ニ</sup>我<sup>レ</sup>頸<sup>ヲ</sup>被<sup>切</sup>レ<sup>タ</sup>ム然<sup>リ</sup>ト云<sup>フ</sup>我<sup>レ</sup>奈<sup>シ</sup>

法花經ニ供養シ奉テ後ノ世ニ三惡道ノ報ヲ不受ト思フ然レハ三  
日ノ雨ヲ可降シ其ノ後我レ必ス被斂トス顔々、聖人我カガ屍骸ヲ  
尋テ埋テ其ノ上ニ寺ヲ起テ其ノ所ハ平群ノ郡ノ西ノ山上ニ一池  
有リ其ノ可見シ冬我カ行ク所四時有リ皆其一時々寺ヲ起テ佛寺  
可成シト僧此ノ事ヲ聞テ歎テ悲ムト云モト勅令シ思ル依テ竜ノ  
遺言ヲ皆受テ泣々シ竜ト別シ其ノ後僧此ノ由ツ天皇ニ奏ス  
天皇此レシ圖キ給テ喜テ雨ノ降ラム事ヲ被侍ル、程ニ竜ノ契シ  
日ニ成テ俄ニ空陰リ雷電霹靂シテ大ニ雨降ル事三日三  
夜也然レハ世ニ水滿テ五穀豊カニ成ル天下皆喜テ天皇感シ給  
大臣百官及ヒ百姓皆喜テ事无限シ其ノ後聖人竜ノ遺言ニ  
依テ西ノ山ノ峯ニ行テ見ル實ニ一池有リ其ノ水紅ノ色也池ノ  
中ニ竜ヲ断々ニ切テ置ケリ其ノ血ノ池ニ滿テ紅ノ色ニ見ユ也ケリ聖  
人此レ見テ泣々シ屍骸ヲ埋テ其ノ上ニ寺ヲ起テ此レシ竜海寺  
云フ其ノ寺ニシテ竜ノ為ニ法花經ヲ誦ス冬竜ノ幼ノ如ク今三所ニ皆  
寺ヲ起テ此レ皆天皇ニ奏シテカッカハ給テ所謂ニ竜心寺竜天  
寺竜王寺等此レ也聖人一生ノ間其ノ寺ニ住シテ法花經ヲ讀誦  
シテ彼ノ竜ノ後世ヲ訪リテ彼ノ寺々ノ今有リトナ語ヲ傳ルトヤ  
天王寺僧道公誦法花救道祖語茅世四

今昔天王寺に住僧有奇名道公ト云フ年来法花経ヲ讀  
誦シテ仏道ヲ修行ス常ニ熊野詣テ安居ヲ勤ム而ヒ熊野ヨリ  
カテ本寺ニ返向紀伊ノ国ノ美奈部郡海邊ヲ行リ程ニ日暮  
然ル其ノ所ニ大ナル樹ノ本ニ宿ヌ夜半許ノ程ニ馬ニ乗ヒ人ニ三  
十騎許来テ此樹ノ邊ニ有リ何人トナラム思フ程ニ一人云樹ノ本  
翁ハ僕ト云ク此樹ノ本ニ答テ云ク翁僕ト道公此レヲ聞テ驚怖  
此ノ樹ノ本ニ人ノ有トケルカ思フニ急馬ニ乗ヒ人ノ云ク速ニ四能カテ  
御共ニ僕ト云ク樹ノ本ニ云ク今夜ハ不可忝ス其ノ故ハ駄ノ足折  
損シテ乗ルニ不能ハレ明日駄ノ足ヲ跡ヒ急他ノ馬ヲ求テ可忝也

駒イ室敷

年罷老テ行歩ニ不叶ス馬ニ乗ヒ人々此レヲ聞テ皆打過ス聞  
夜曉ハ道公此ノ事ヲ極テ怖テ思フ樹ノ本ヲ廻リ見ルニ惣テ  
人無し只道祖ノ神ノ形ヲ造ル有リ其ノ形舊ク朽チ多ク年ヲ経  
トリ見ル男ノ形ニ有テ女ノ形ハ無し前ニ板ニ書タル繪馬有リ足  
一破リ道公此レヲ見テ夜ハ此ノ道祖ノ云レテ思フニ殊ニ奇異ニ思フ  
其ノ繪馬ノ足ノ所ノ破ラレテ綴テ本ノ如ク置道公此ノ事ヲ夜  
吉ク見テ思フ其ノ日當テ尚樹ノ本ニ有リ夜半許ニ夜前ノ如ク多ク馬  
乗ヒ人來ヌ道祖ト云ク馬ニ乗テ出テ共ニ行ヌ曉ニ成ル程ニ道祖返来ト  
聞ク程ニ年老ク翁来レリ誰人ト不知道公ニ向テ拜シテ云ク聖人ノ

昨日駄<sup>駒イ</sup>足ヲ療治<sup>シ</sup>給<sup>ニ</sup>依<sup>テ</sup>公<sup>ノ</sup>章<sup>ヲ</sup>勤<sup>ム</sup>此<sup>ノ</sup>思難報<sup>シ</sup>我<sup>ハ</sup>

此<sup>レ</sup>此<sup>ノ</sup>樹<sup>ノ</sup>下<sup>ノ</sup>道祖<sup>也</sup>此<sup>レ</sup>也<sup>ノ</sup>多馬<sup>ニ</sup>乘<sup>レ</sup>ル<sup>人</sup>ハ行疫神<sup>在</sup>云<sup>國</sup>ノ

内<sup>ヲ</sup>迴<sup>ル</sup>時<sup>ニ</sup>必<sup>ス</sup>翁<sup>ヲ</sup>以<sup>テ</sup>前<sup>使</sup>ト<sup>ス</sup>若<sup>シ</sup>其<sup>レ</sup>ニ<sup>ニ</sup>不<sup>共</sup>奉<sup>マ</sup>若<sup>ク</sup>以<sup>テ</sup>打<sup>テ</sup>言<sup>フ</sup>

以<sup>テ</sup>罵<sup>ル</sup>此<sup>ノ</sup>苦實<sup>ニ</sup>難堪<sup>シ</sup>然<sup>レ</sup>六<sup>ク</sup>夸<sup>シ</sup>下<sup>方</sup>ノ神形<sup>ヲ</sup>弃<sup>テ</sup>速<sup>ニ</sup>上<sup>平</sup>功<sup>ヲ</sup>

德<sup>ノ</sup>身<sup>ヲ</sup>得<sup>テ</sup>思<sup>フ</sup>其<sup>レ</sup>聖人<sup>ノ</sup>内<sup>力</sup>ニ<sup>ニ</sup>可<sup>依</sup>ト<sup>道</sup>公<sup>谷</sup>チ<sup>云</sup>ク宣<sup>フ</sup>所<sup>ヲ</sup>

妙也ト云<sup>モ</sup>下<sup>レ</sup>此<sup>レ</sup>我<sup>カ</sup>カ<sup>ニ</sup>不<sup>及</sup>ス<sup>道</sup>祖<sup>忽</sup>云<sup>ク</sup>聖人<sup>此</sup>ノ樹<sup>ノ</sup>下<sup>ニ</sup>今<sup>二</sup>日<sup>一</sup>

苗<sup>テ</sup>法花<sup>経</sup>ヲ誦<sup>シ</sup>給<sup>ニ</sup>公<sup>聞</sup>カ<sup>ハ</sup>我<sup>レ</sup>法花<sup>ノ</sup>力<sup>ニ</sup>依<sup>テ</sup>忽<sup>ニ</sup>苦<sup>身</sup>ヲ

弃<sup>テ</sup>樂<sup>ノ</sup>所<sup>ニ</sup>生<sup>ル</sup>ム云<sup>テ</sup>搔<sup>消</sup>ツ<sup>様</sup>失<sup>又</sup>道公道祖<sup>ノ</sup>言<sup>隨</sup>テ<sup>三</sup>

日<sup>二</sup>夜<sup>一</sup>其<sup>ノ</sup>所<sup>ニ</sup>居<sup>チ</sup>心<sup>至</sup>テ<sup>法</sup>花<sup>経</sup>ヲ誦<sup>ス</sup>茅<sup>四</sup>日<sup>ニ</sup>至<sup>テ</sup>前<sup>ノ</sup>翁<sup>ナ</sup>

来<sup>レ</sup>リ道公<sup>ヲ</sup>禮<sup>シ</sup>テ云<sup>ク</sup>我<sup>レ</sup>聖人<sup>ノ</sup>慈悲<sup>ニ</sup>依<sup>テ</sup>今<sup>既</sup>ニ<sup>此</sup>身<sup>ヲ</sup>弃<sup>チ</sup>

貴<sup>キ</sup>身<sup>ヲ</sup>得<sup>ス</sup>ト<sup>所</sup>謂<sup>ル</sup>補陀<sup>落</sup>山<sup>ニ</sup>生<sup>テ</sup>観音<sup>眷</sup>属<sup>ト</sup>成<sup>テ</sup>并<sup>ノ</sup>

位<sup>ニ</sup>昇<sup>ラム</sup>此<sup>レ</sup>偏<sup>ニ</sup>法花<sup>ヲ</sup>聞<sup>テ</sup>奉<sup>ル</sup>故<sup>也</sup>聖人<sup>若</sup>シ<sup>其</sup>ノ虚實<sup>ヲ</sup>

知<sup>ム</sup>ト思<sup>給</sup>ハ<sup>草</sup>木<sup>ノ</sup>枝<sup>ヲ</sup>以<sup>テ</sup>小<sup>キ</sup>柴<sup>ノ</sup>船<sup>ヲ</sup>造<sup>テ</sup>我<sup>カ</sup>木<sup>像</sup>ヲ<sup>乗</sup>テ

海<sup>ノ</sup>上<sup>ニ</sup>浮<sup>テ</sup>其<sup>ノ</sup>作法<sup>ヲ</sup>可<sup>見</sup>給<sup>ト</sup>云<sup>テ</sup>搔<sup>消</sup>ツ<sup>様</sup>失<sup>又</sup>其<sup>後</sup>チ

道公道祖<sup>ノ</sup>言<sup>ニ</sup>隨<sup>テ</sup>忽<sup>ニ</sup>柴<sup>ノ</sup>船<sup>ヲ</sup>造<sup>テ</sup>此<sup>ノ</sup>道祖神<sup>像</sup>ヲ<sup>乗</sup>テ

海<sup>邊</sup>ニ<sup>行</sup>テ<sup>此</sup>レ<sup>海</sup>上<sup>ニ</sup>放<sup>テ</sup>浮<sup>フ</sup>其<sup>ノ</sup>時<sup>ニ</sup>風<sup>不</sup>立<sup>ス</sup>波<sup>不</sup>動<sup>ニ</sup>チ

柴<sup>船</sup>南<sup>ヲ</sup>指<sup>テ</sup>走<sup>リ</sup>去<sup>又</sup>道公<sup>此</sup>ヲ<sup>見</sup>テ柴<sup>船</sup>ノ不<sup>見</sup>ス<sup>成</sup>テ<sup>泣</sup>ク

礼<sup>拜</sup>ニ<sup>テ</sup>返<sup>又</sup>忽<sup>其</sup>ノ郷<sup>ニ</sup>年<sup>老</sup>人<sup>有</sup>リ<sup>其</sup>人<sup>ノ</sup>夢<sup>ニ</sup>此<sup>ノ</sup>樹<sup>ノ</sup>下<sup>ノ</sup>

道祖并ノ形ト成テ光ヲ放テ照ニ耀キテ音樂ヲ教シテ南ヲ指テ  
途ニモヒニ昇ヌト見ケリ道公此ノ事ヲ深ク信シテ本寺ニ返テ於ヨ法  
花經ヲ誦ス事不思ス道公カ語ヲ聞テ人皆貴ニケリ語ヲ傳ルトヤ  
僧源尊行冥途誦法花活語茅廿五

今昔源尊ト云フ僧有ケリ幼ノ時ヨリ父母ヲ離レテ法花經ヲ受ケ  
習テ昼夜ニ誦ス而シテ暗ニ思ハム思フニ未タ思ヒ事无シ若シ感  
ヲ身ニ重キ病ヲ受テ日未ツ経テ失ヌ而ル間一日一夜ヲ経テ海  
語チ云ク我レ死ニ時我レ擲カラムテ閻魔王ノ廳ニ將行シ冥官冥道  
皆其ノ所<sub>レ</sub>有テ或ハ冠ヲ戴キ或ハ甲ヲ着テ或ハ鉞ヲ捧ケ或ハ文

業ニ向ヒ札ヲ勅<sub>レ</sub>テ罪人ノ善惡ヲ注ス其作法ヲ見ルニ實ニ怖<sub>レ</sub>ル所  
也而シテ傍<sub>レ</sub>貴ク氣高キ僧在ニス午ニ錫杖ヲ取<sub>レ</sub>リ然<sub>レ</sub>経管ヲ持テ閻  
魔王ニ申シテ云ク沙門源尊ハ法花ヲ誦スニ莫<sub>レ</sub>多<sub>レ</sub>年積<sub>レ</sub>リ速ニ  
座ニ可<sub>レ</sub>居<sub>レ</sub>ト云テ此ノ管ヨリ経ヲ取<sub>レ</sub>テ法花經ヲ第一卷ヨリ第八卷  
至<sub>レ</sub>テ源尊ニ念<sub>レ</sub>讀ム其ノ時閻魔王ヨリ始メ冥官皆堂ヲ合セテ此<sub>レ</sub>ヲ  
聞ク其ノ後此僧源尊ヲ將<sub>レ</sub>カテ本国ニ向<sub>レ</sub>テ源尊悔テ此ノ僧ヲ見  
観音ノ形ニ在ス即チ源尊ニ教テ宣<sub>レ</sub>ク汝ヲ本国ニ返テ告<sub>レ</sub>ク此<sub>レ</sub>経  
可<sub>レ</sub>讀誦シ我<sub>レ</sub>カヲ加<sub>レ</sub>テ暗ニ念<sub>レ</sub>思ム事ヲ得<sub>レ</sub>ル宣<sub>レ</sub>フト思<sub>レ</sub>モフ程  
活<sub>レ</sub>ル也ト人此ヲ聞テ貴ク復無限ニ其ノ後源尊病愈テ一部皆



暗ニ思エヌ毎日ニ三部ヲ誦スニ部ハ六道ノ衆生ノ爲ニ廻向ス一  
部ハ我カ身ノ惡趣ヲ離レテ淨土ニ可生カ也其ノ後漸ク年積テ寂  
後ノ時至ルニ身ニ聊ニ煩フ事有リト云モ重キ病ニ非ス心不遠チ  
法花經ヲ誦シテ失リケ法花經ノカニ依テ冥途ニ觀音ノ加護ヲ蒙ル  
定メテ惡趣ヲ離レテ善所ニ生トシム人貴ナム語リ傳ルタヤ  
女人誦法花經見淨土語第廿六

今昔加賀ノ前司源少兼澄ト云フ人有ケリ其ノ娘ニ一人ノ女人有心聡  
敏ヲ若リヨイノ道ヲ心懸テ法花經ヲ受ケ習テ日夜ニ讀誦シテ年  
久ク成リケ而シテ无量義經普賢經ヲ不受習リケ而シテ間彼女俄身  
病ヲ受テ日來シ程ニ失ヌ而シテ間一夜ヲ任テ治テ傍ニ有ル人ニ語  
云ク我レ死シ時俄ニ強カナル人四五人來テ我ヲ追テ送ニ野山ヲ過  
將行シ間ニ一ノ大ナル寺有リ其ノ寺ニ我レヲ將入ヌ寺ノ門ヲ入テ見ルニ金  
堂講堂經藏鐘樓僧房門樓極テ多ク造リ重キテ莊嚴セル  
事實ニ微妙也其ノ中ニ天冠ヲ戴ケル天人瓔珞ヲ懸ケル并負不知  
名年若貴キ聖ノ僧多キ我レ見テ思フ接若シ此ハ極樂ニヤ  
有ラム歟ハ兜率天上ニヤ有ラム其ノ時僧有テ告テ云彼ノ女人ハ  
何シテ此ノ寺ニ來ルツ汝法花經ヲ誦セル負多ク此ノ寺ニ可來シ然レト  
可來キ期未タ遠シ速ニ此ノ度ハ可返シ我レ此ノ園テ一堂ヲ見ルニ多ク

法花經ヲ積ミ置奉レリ僧冬告テ云汝ナ此法花經ヲ不知  
サ由ヨ答フ僧ノ云ク此經ハ汝カ年来誦セ所經也善根ニ依テ汝ナ  
此ノ時ニ生テ樂ヲ可受也ト我レ此ヲ聞クニ心喜フ事无限ニ一高  
堂ヲ見レハ仏在テ全也ノ光ヲ放テ照シ給フ但シ袈裟ヲ而シ霞ニ給リ  
然レハ御顔ヲ礼ミ奉ル事无シ微妙ツ音ヲカシテ我ニ告テ宣ハク汝ナ法  
花經ヲ讀誦ス依テ我カ身ヲ汝ニ見セ音ヲ令聞ム汝ナ速ニ本国ニ返  
尚古ク法花經ヲ可讀誦ス云无量義經普賢經ヲ相ニ副テ可讀  
誦ス此ノ專ニ可受持キ經也其ノ時ニ我レ而シ不隠シ汝ニ見  
我レハ此レ釋迦如來也ト宣テ天童二人ヲ副テ送リ給フ然レ天童  
共ニ來テ我レ家ノ内ニ入ルト思フ間ニ活レ也ト語レ其ノ後病愈テ  
弥ヨ心ヲ至ニテ法花經ヲ讀誦シ并ニ无量義經普賢經ヲ相ニ副  
讀誦シ奉ル此レヲ思フニ釈迦如來ハ涅槃ニ入給テ後ハ如此ク衆生ノ前  
淨土ヲ建立シテ可在モト不思又ニ此レハ法花讀誦カヲ助ケム爲ニ矣  
鷲山ヲ見セ給フ云无量義經ハ必ス法花經ニ具シテ可讀誦キ經也  
仏ノ教ハ既ニ如此ニ聞人皆聞継ムニ語リ傳ルトヤ  
无慚破戒僧誦法花壽量一品語茅茨七

今昔仁和寺東ニ香隆寺ト云フ寺有リ其寺定修僧都ト云フ人  
住ケリ其ノ僧都ノ弟子ニ一人僧有ケリ其僧形僧也ト云テ三寶不

信ス因果ヲ不悟チ翔フ様只俗ニ不異又常ニキヲ箭シ持チ骨ニ  
刀釘ヲ帶ミテ諸ノ不善惡行ヲ好ムト馬歎ツ見チハ必ス此ヲ射散ス  
肉ヲ見チハ恙ク此ヲ食散ス心ニ愛欲深ク常ニ女ニ解レ事ヲ願フ然レ  
キニ念珠ヲ不持ス肩ニ袈裟ヲ不懸ス實ニ此レ无慚者也而ルニ此  
僧法花徑ノ壽量一品ヲ持チ身ノ穢ヲ不撰ス毎日ニ必ス一遍ヲ  
讀誦リケ而ル間此ノ僧香隆寺ヲ去テ法性寺ノ座主源心僧都ノ  
弟子ニ成テ其ノ車宿ニ居テ僧都ニ随テ被仕ケル程身ニ重病ヲ  
受テ日来煩フニ座主此レヲ哀ヒテ戒ヲ授ク僧心シテ戒ヲ受テ後起  
居テロシ瀨チ心ヲ至テ壽量ヲ誦ス得入无上道速成就佛身ノ  
文ニ至ル時心ヲ静テ失リケ年未无慚也ト云ト寂後ニ縁ニ值テ  
戒ヲ受テ法花徑ヲ讀誦ミテ失ハス必ス惡道ヲ離ルスト見聞ク人  
貴ヒケリト 語り傳ルトヤ

盗人誦法花四要不免難語第廿八

今昔方衛門ノ大夫平ノ心家ト云フ者有ケリ信濃ノ国ニ知ル所有常  
其ノ国ニ行キ通テ而シ心家其ノ国ニ下チ有ケル時ニ雜色ニ仕ル男有  
而人間有テ馬ヲ盗リケ其ノ時ニ心家カ郎等也アル男有テ此ノ雜色男  
其ノ馬盗人ト心ヲ合トモタリ云チカチ、本ヨリ雜色ヲ慥ル故ニ心家ニ此ノ  
事ヲ不吉又様ニ聞コフ正家此レ聞チ即チ其ノ雜色男ヲ擲テ此



問フ男云フ己レ更ニ捕ル<sup>ル</sup>莫<sup>ク</sup>无<sup>シ</sup>只<sup>シ</sup>幼<sup>ク</sup>ヨリ持<sup>テ</sup>奉<sup>ル</sup>所<sup>ニ</sup>法<sup>花</sup>經<sup>四</sup>要<sup>示</sup>シ  
若<sup>シ</sup>死<sup>ニ</sup>復<sup>ス</sup>後<sup>世</sup>ヲ助<sup>ケ</sup>給<sup>フ</sup>思<sup>テ</sup>日<sup>來</sup>誦<sup>シ</sup>奉<sup>ル</sup>驗<sup>ニ</sup>ヤ幻<sup>ノ</sup>如<sup>ク</sup>ニ<sup>ナ</sup>楚<sup>ヲ</sup>  
持<sup>給</sup>ル<sup>兒</sup>ノ<sup>内</sup>ニ<sup>テ</sup>楚<sup>ヲ</sup>振<sup>リ</sup>給<sup>フ</sup>ト見<sup>ル</sup>程<sup>ニ</sup>械<sup>モ</sup>拔<sup>ケ</sup>縛<sup>リ</sup>緒<sup>モ</sup>解<sup>ケ</sup>テ  
皆<sup>被</sup>免<sup>ル</sup>也其<sup>後</sup>兒<sup>速</sup>ニ<sup>カ</sup>トヨ宣<sup>モ</sup>我<sup>レ</sup>不<sup>錯</sup>又<sup>ニ</sup>依<sup>テ</sup>不<sup>可</sup>逃<sup>ス</sup>  
此<sup>許</sup>助<sup>ケ</sup>給<sup>ハ</sup>チ今<sup>自</sup>然<sup>ラ</sup>被<sup>免</sup>ス<sup>ナム</sup>思<sup>テ</sup>守<sup>ル</sup>人<sup>ヲ</sup>驚<sup>ツ</sup>告<sup>ケ</sup>人<sup>也</sup>ト  
正<sup>家</sup>此<sup>レ</sup>聞<sup>ク</sup>ニ貴<sup>ク</sup>哀<sup>ニ</sup>思<sup>チ</sup>即<sup>チ</sup>免<sup>シ</sup>テ此<sup>ヲ</sup>聞<sup>ク</sup>人<sup>皆</sup>凌<sup>流</sup>シ<sup>テ</sup>  
法<sup>花</sup>經<sup>ノ</sup> 冥<sup>驗</sup>ノ新<sup>ナル</sup>妄<sup>ヲ</sup>信<sup>リ</sup>シ<sup>ケ</sup>世<sup>ノ</sup>未<sup>ニ</sup>及<sup>フ</sup>ト云<sup>フ</sup>持<sup>テ</sup>奉<sup>ル</sup>者<sup>ノ</sup>  
為<sup>ハ</sup>冥<sup>驗</sup>ヲ施<sup>シ</sup>給<sup>フ</sup>冥<sup>既</sup>ニ<sup>如</sup>此<sup>キ</sup>也正<sup>家</sup>カ京<sup>ニ</sup>上<sup>テ</sup>語<sup>シ</sup>聞<sup>テ</sup>語<sup>傳</sup>ル<sup>ヤ</sup>  
出<sup>雲</sup>国<sup>花</sup>嚴<sup>法</sup>花<sup>二</sup>人<sup>持</sup>者<sup>語</sup>第<sup>卅</sup>九<sup>註</sup>

今昔出雲国ニ二人ノ聖人有<sup>ケ</sup>リ一人ハ花嚴經持<sup>テ</sup>奉<sup>ル</sup>名<sup>シ</sup>法嚴<sup>ト</sup>  
云<sup>フ</sup>一人ハ法花經持<sup>テ</sup>奉<sup>ル</sup>名<sup>シ</sup>蓮藏<sup>ト</sup>云<sup>フ</sup>此<sup>ノ</sup>二人ノ聖人共<sup>ニ</sup>本<sup>大</sup>安<sup>寺</sup>  
寺ノ僧也各<sup>ノ</sup>事<sup>ノ</sup>縁有<sup>ル</sup>ニ依<sup>テ</sup>本<sup>寺</sup>ヲ去<sup>テ</sup>此<sup>ノ</sup>国<sup>ニ</sup>来<sup>リ</sup>住<sup>ス</sup>皆<sup>眞</sup>直<sup>チ</sup>  
身<sup>清</sup>シ而<sup>シ</sup>法<sup>嚴</sup>聖<sup>人</sup>ハ花<sup>嚴</sup>誦<sup>ス</sup>ル<sup>事</sup>既<sup>ニ</sup>廿<sup>年</sup>ニ成<sup>シ</sup>常<sup>ニ</sup>日<sup>食</sup>  
心<sup>ニ</sup>不<sup>叶</sup>ス<sup>ル</sup>事<sup>ヲ</sup>歎<sup>ク</sup>其<sup>ノ</sup>時<sup>ニ</sup>護<sup>法</sup>善<sup>神</sup>人<sup>ノ</sup>形<sup>ニ</sup>成<sup>テ</sup>来<sup>テ</sup>聖<sup>人</sup>告<sup>テ</sup>  
宣<sup>ハ</sup>ク我<sup>レ</sup>汝<sup>カ</sup>ガ<sup>メ</sup>檀<sup>那</sup>ト成<sup>テ</sup>毎<sup>日</sup>ニ供<sup>ツ</sup>膳<sup>ム</sup>然<sup>ル</sup>ニ<sup>此</sup>ヨリ後<sup>日</sup>食<sup>ヲ</sup>歎<sup>ク</sup>  
事<sup>无</sup>ク<sup>ニ</sup>專<sup>ニ</sup>大<sup>衆</sup>ヲ修<sup>行</sup>セヨ聖<sup>人</sup>此<sup>ヲ</sup>聞<sup>テ</sup>喜<sup>ビ</sup>毎<sup>日</sup>ニ此<sup>ヲ</sup>供<sup>ツ</sup>受<sup>テ</sup>  
歎<sup>ク</sup>事<sup>无</sup>ク<sup>ニ</sup>日<sup>來</sup>シ<sup>テ</sup>經<sup>ル</sup>間<sup>法</sup>嚴<sup>聖</sup>人<sup>善</sup>神<sup>申</sup>サ<sup>ク</sup>明<sup>日</sup>朝<sup>ニ</sup>二人<sup>ノ</sup>  
供<sup>新</sup>ヲ持<sup>来</sup>リ給<sup>ハ</sup>我<sup>レ</sup>法<sup>花</sup>ノ持<sup>者</sup>ヲ請<sup>ヒ</sup>テ<sup>テ</sup>冬<sup>食</sup>ト善<sup>神</sup>聖<sup>人</sup>ノ言<sup>ニ</sup>

随テ明日ノ朝ニ二前膳<sup>シ</sup>供<sup>ス</sup>而ル間法嚴聖人蓮藏聖人請<sup>シ</sup>  
蓮藏即<sup>チ</sup>来<sup>リ</sup>食<sup>ヲ</sup>持来<sup>ル</sup>ム待<sup>ツ</sup>間ニ更ニ不見<sup>テ</sup>時ニ既ニ過<sup>テ</sup>日  
暮<sup>ニ</sup>成<sup>ル</sup>ス蓮藏聖人返<sup>ス</sup>其時ニ善神食<sup>ヲ</sup>持<sup>テ</sup>来<sup>テ</sup>法嚴聖人語<sup>ク</sup>  
昨日聖人ノ言<sup>ニ</sup>依<sup>テ</sup>早<sup>ク</sup>食<sup>ヲ</sup>持来<sup>ル</sup>ムカ<sup>ル</sup>間ニ法花守護<sup>シ</sup>聖衆梵  
天帝釈<sup>四</sup>天王持者<sup>ヲ</sup>圍繞<sup>シ</sup>四方ニ充滿<sup>リ</sup>然<sup>ル</sup>其側<sup>ニ</sup>難<sup>ク</sup>寄<sup>シ</sup>  
何況<sup>ヤ</sup>其<sup>ノ</sup>道<sup>ヲ</sup>得<sup>ヤ</sup>此<sup>ニ</sup>依<sup>テ</sup>我<sup>ノ</sup>朝<sup>ヨリ</sup>今<sup>ニ</sup>至<sup>ル</sup>ニ供養<sup>ヲ</sup>捧<sup>ケ</sup>テ不  
来<sup>ル</sup>也彼<sup>ノ</sup>法花<sup>ノ</sup>聖人返<sup>リ</sup>去<sup>ル</sup>ニ議<sup>法</sup>ノ聖衆モ同<sup>シ</sup>共<sup>ニ</sup>去<sup>リ</sup>給<sup>ハ</sup>スレ  
其<sup>ノ</sup>時<sup>ニ</sup>持来<sup>ル</sup>也<sup>ト</sup>法嚴聖人此<sup>ヲ</sup>聞<sup>テ</sup>希<sup>有</sup>也<sup>ト</sup>貴<sup>ヒ</sup>敬<sup>テ</sup>自<sup>ラ</sup>供  
貝<sup>ヲ</sup>捧<sup>テ</sup>蓮藏聖人ノ許<sup>ニ</sup>行<sup>テ</sup>供養<sup>シ</sup>テ<sup>テ</sup>礼<sup>拜</sup>シ<sup>テ</sup>其<sup>ノ</sup>後<sup>ニ</sup>法嚴法花<sup>ノ</sup>  
功德殊勝<sup>ニ</sup>更<sup>シ</sup>知<sup>テ</sup>更<sup>ニ</sup>法花<sup>ノ</sup>經<sup>ヲ</sup>副<sup>テ</sup>持<sup>テ</sup>誦<sup>シ</sup>テ蓮藏聖人<sup>ヲ</sup>  
皈依<sup>ト</sup>ナム<sup>ヲ</sup>語<sup>リ</sup>傳<sup>ル</sup>トヤ

陸奥国法花寂勝二人持者語第四十

今昔陸奥ノ国ニ二人ノ僧有<sup>ケ</sup>リ一人ハ寂勝王經持<sup>テ</sup>名<sup>ヲ</sup>光勝<sup>ト</sup>云  
本<sup>ノ</sup>真<sup>ノ</sup>福<sup>ノ</sup>寺<sup>ノ</sup>僧<sup>也</sup>此<sup>ノ</sup>国<sup>本</sup>生<sup>国</sup>ニ依<sup>テ</sup>各<sup>本</sup>寺<sup>ヲ</sup>去<sup>テ</sup>来<sup>リ</sup>住<sup>ス</sup>此<sup>ノ</sup>  
二人ノ聖人皆<sup>ニ</sup>心直<sup>ク</sup>身清<sup>ク</sup>各<sup>ニ</sup>法花寂勝<sup>ヲ</sup>持<sup>テ</sup>灵驗<sup>ヲ</sup>施<sup>ス</sup>然<sup>ル</sup>ハ  
国ノ人皆<sup>ニ</sup>崇<sup>ム</sup>貴<sup>ス</sup>事<sup>無</sup>限<sup>ニ</sup>而<sup>モ</sup>間<sup>ニ</sup>光勝<sup>ノ</sup>聖<sup>ノ</sup>法<sup>ヲ</sup>蓮<sup>ノ</sup>聖<sup>ヲ</sup>勸<sup>メ</sup>テ<sup>テ</sup>汝<sup>ノ</sup>  
法花<sup>ヲ</sup>弃<sup>テ</sup>寂勝<sup>ヲ</sup>持<sup>テ</sup>其<sup>ノ</sup>故<sup>ハ</sup>何<sup>ト</sup>レ寂勝<sup>ハ</sup>甚<sup>ニ</sup>深<sup>ク</sup>事<sup>餘</sup>經<sup>ヲ</sup>勝<sup>ヲ</sup>給<sup>シ</sup>  
依<sup>テ</sup>寂勝<sup>ノ</sup>王<sup>ノ</sup>經<sup>ト</sup>云<sup>ハ</sup>也然<sup>ル</sup>ハ公<sup>ニ</sup>在<sup>リ</sup>高<sup>ク</sup>會<sup>ト</sup>符<sup>テ</sup>羊<sup>ノ</sup>始<sup>ニ</sup>此<sup>ノ</sup>經<sup>ヲ</sup>講<sup>メ</sup>

給フ公諸国ニモ吉祥御願ト名付テ各分寺ニ此経ヲ誦ス公寂  
 勝會ト名付テ薬師寺ニ此経ヲ誦シテ法會ヲ令行メ給フ然レ  
 公ニモ私ニモ此ノ経ヲ尤モ仰ク所也ト法蓮聖此ノ國ヲ云ク仏  
 説テ 給フ所何シモ不貴ス、无シ我宿因ノ引ク所有テ年来法  
 花経ヲ持テ奉ル何テカ急ニ法花ヲ弃テ、寂勝ヲ持奉ル光勝  
 聖法蓮聖ヲ勸メ煩ヒテ黙シテ止又其後光勝寂勝ノ威カラ  
 憑テ更ニ觴シテ法花ノ法蓮ヲ云ヒ煩ヒス云ハト法蓮答フル更无  
 而シ光勝云ク此ノ二ノ経何カ勝シ給ハ勝負ヲ可知若シ法花  
 驗シ勝シ給ハ我寂勝ヲ弃テ、法花ニ随公若ク寂勝、驗勝シ  
 給ハラ法蓮法花ヲ弃テ寂勝ヲ可持ト如此ク云フト云モ法蓮更ニ此レヲ  
 執シ心无シ光勝云ク然ラ我等二人各一町ノ田ヲ作テ年作ノ  
 勝劣ニ依テ二ノ経ノ驗ノ勝劣ヲ可知ト狎ノ人此ノ更ヲ問テ各  
 一町ノ田ノ同程ヲ二人ノ聖ニ預ケ而シ光勝聖此田ニ水ヲ入テ  
 心ヲ至シテ寂勝ニ申シテ云ク経ノ威カニ依テ種ヲ不蒔ス苗ヲ不殖スシ  
 年作シ令増メ給フ下祈請シテ田ヲ作シ一町ノ田、苗等形ニ茂リ生事  
 无並ニ日シ経月ヲ重テ稔ヒ豊ナル事勝リタ法蓮聖ノ田ハ作ル更モ  
 无ク心ノ如ク入ル人モ无クシ慈シテ草刈カリ然レハ馬牛心ニ任セテ田中  
 入テ食ミ遊フ国内ノ上中下人此ヲ見テ寂勝、聖ヲ貴ヒ法花、聖ヲ

此に法蓮  
 賢イ

輕<sup>シム</sup>而<sup>シテ</sup>同<sup>シ</sup>七月ノ上旬ニ法花ノ聖ノ田一町カ中央ニ瓠一本生<sup>ル</sup>  
此ノ瓠漸ク見<sup>レ</sup>六枝八方ニ指<sup>テ</sup>普ク一町ニ數滿<sup>リ</sup>高キ莖有<sup>リ</sup>  
隙无<sup>シ</sup>二三日許ヲ経<sup>テ</sup>花開<sup>テ</sup>實成<sup>リ</sup>一々瓠ヲ見<sup>レ</sup>大ナル事  
奈<sup>ク</sup>如<sup>シ</sup>テ隙无<sup>ク</sup>並ニ卧<sup>リ</sup>タリ此ヲ見<sup>レ</sup>付<sup>テ</sup>モ人皆寂<sup>ク</sup>勝<sup>テ</sup>聖ヲ讚<sup>ム</sup>法  
花ノ聖田ノ瓠ヲ見<sup>テ</sup>奇<sup>ニ</sup>異<sup>ニ</sup>思<sup>フ</sup>成<sup>シ</sup>テ一瓠ヲ取<sup>テ</sup>破<sup>テ</sup>其中ヲ見<sup>レ</sup>  
精<sup>ケ</sup>米滿<sup>テ</sup>有<sup>リ</sup>粒大<sup>ニ</sup>白キ夏<sup>ノ</sup>雪<sup>ノ</sup>如<sup>ク</sup>聖人此ヲ見<sup>テ</sup>希<sup>有</sup>也  
思<sup>テ</sup>斗<sup>ニ</sup>以<sup>テ</sup>此<sup>ノ</sup>量<sup>ニ</sup>一瓠中ニ五斗ノ白米有<sup>リ</sup>タ<sup>リ</sup>他ノ瓠ヲ破<sup>テ</sup>  
見<sup>レ</sup>毎瓠ニ皆如此<sup>シ</sup>爰ニ法蓮聖喜<sup>ニ</sup>悲<sup>テ</sup>卿<sup>ノ</sup>諸<sup>ノ</sup>人ニ告<sup>テ</sup>此ヲ冬  
見<sup>シ</sup>ム其ノ後先ツ此ノ白米ヲ仏<sup>ノ</sup>經<sup>ニ</sup>供養<sup>シ</sup>諸<sup>ノ</sup>僧<sup>ヲ</sup>請<sup>テ</sup>テ令<sup>テ</sup>食<sup>ム</sup>  
又一果ノ瓠ヲ光勝聖<sup>ノ</sup>房<sup>ニ</sup>送<sup>リ</sup>遣<sup>ル</sup>光勝聖此ヲ見<sup>テ</sup>妬<sup>ミ</sup>心  
有<sup>リ</sup>ト云<sup>ヒ</sup>ト法花ノ威カヲ見<sup>テ</sup>悲<sup>ク</sup>貴<sup>ク</sup>テ法蓮聖ヲ淫<sup>ル</sup>事ヲ悔<sup>テ</sup>返<sup>テ</sup>  
随<sup>テ</sup>即<sup>チ</sup>行<sup>テ</sup>礼<sup>拜</sup>シテ懺悔<sup>シ</sup>ケ法蓮聖其ノ瓠米ヲ以<sup>テ</sup>国内ノ道  
俗男女ニ施<sup>シ</sup>与<sup>フ</sup>人皆心ニ任<sup>セ</sup>テ荷<sup>ヒ</sup>取<sup>リ</sup>然<sup>レ</sup>ト瓠尚<sup>テ</sup>十二月ニ至<sup>リ</sup>更<sup>ニ</sup>不  
枯<sup>シ</sup>取<sup>リ</sup>随<sup>テ</sup>多<sup>ク</sup>成<sup>ケ</sup>リ此ヲ見<sup>聞</sup>ク人法花經ノ威カヲ殊勝<sup>ノ</sup>事ヲ  
知<sup>テ</sup>法蓮聖ヲ敬<sup>シ</sup>依<sup>リ</sup>トヤム語<sup>リ</sup>傳<sup>ハ</sup>トヤ

法花經<sup>ニ</sup>金剛般若經<sup>ニ</sup>二人持者語<sup>テ</sup>茅<sup>一</sup>

今昔山寺ニ二人ノ聖人有<sup>ケ</sup>リ一人ハ法花經ヲ持<sup>テ</sup>名<sup>ヲ</sup>持<sup>テ</sup>法ト云<sup>フ</sup>一人ハ  
金剛般若ヲ持<sup>ツ</sup>者<sup>ト</sup>持<sup>テ</sup>金ト云<sup>フ</sup>此ノ二人聖人一山寺ニ住<sup>ス</sup>二二三町



許ツ障チ、菴室ヲ造チ居タリ共ニ道心護テ世ヲ厭チ仙道行テ持  
金聖人ハ般若ノ冥驗ヲ顯シテ自然ラ食カ未テ食ノ多ク不思ス過シ  
持法聖人ハ偏ニ檀那ノ訪ヒ懸リ于テ豐ナル多ク无シ然レバ持全心ニ慚慚  
成シテ思ハ我カ持チ奉ル所ノ經ハ威力大持シ久ク我カ德行勝依テ  
諸天護法食ヲ送テ晝夜ニ守護シ給フ彼ノ法花ノ聖人ハ持チ  
奉ル經モ驗方リ給チ持者モ德行淺シ然レバ護法供養スル古申  
无シ如此ク常ニ謗ル間ニ持法聖人ノ童子持全聖人ノ菴室ニ行テ  
此レ持全聖人我カ驗德ノ殊勝ナル事ヲ語リ太聞メテ汝カ師出行ナル  
德カ有ト問ハ童子答テ云ク我カ師ニ更ニ驗力无シ只人ノ訪ヒ  
依テ過シ給フ也ト云テ童子師菴室ニ返テ師ニ此ノ復ヲ語シ師、  
云ク其ノ事大理ナリ其後日来經ル程ニ持全聖人許ニ食シ不  
送シテ二三日ニ成ヌ又日暮ニ至ル時不食テ持全大キ恠ム般若須  
菩提等ヲ恨ミ奉ル事无限シ其ノ夜持全聖人夢ニ右ノ肩ヲ袒シシテ  
老僧来テ持全聖人告テ云ク我ハ此ノ須菩也汝十全對般若經ヲ  
持チ奉ルト云モ未タ般若ノ理ヲ不現然レバ諸天供養不送ス何ソ  
橫ニ恨シ成スト持全此ヲ聞テ回テ云ク年来我レ供養シ給フ此  
誰カ施給フ所ソト老僧ノ宣ハク其レ法花ノ持者ヲ持法聖人送シル  
食也彼ノ聖慈悲ノ心ヲ以テ汝ヲ哀フ故ニ十羅刹女ヲ使テ咒願シ

施食ヲ毎日ニ送レル也汝ヲ愚癡ナル故ニ橋擗ノ心ヲ蔑シテ常ニ彼  
聖ヲ謗ル速ニ彼ノ聖ノ所ニ行テ罪ミテ懺悔セヨ宣フ見テ夢覺又  
其ノ後持金年来ノ思ヒヲ悔悲テ持法聖ノ菴室ニ行テ禮拜シテ  
云ク我レ思ナル心ヲ以テ聖人ヲ誹謗シ奉リケ顔スル此ノ咎ヲ免シ給ヘ  
公毎日ニ被送ケル施食何ッ此ノ兩三日不送給サレ持法聖嘆シ令テ  
云ク我レ思忘レテ施食ヲ不取テシ羅刹ニ不申サレケ其時ニ即チ  
童子が来テ食ヲ調テ供養テ持金菴室ニ返ハレ食ヲ送ルコト也  
持金其後永ノ橋擗ノ心ヒメテ持法聖ニ隨ケリ遂ニ二人ノ聖共ニ  
命終ル時ニ係テ聖衆来テ浄土ニ送り給リケ尚人橋擗ノ心ヲ可  
止キ也トナ語リ傳ルトヤ

六波羅僧誦仙聞說法花得益詔第卅二

今昔京ノ東ニ六波羅蜜寺ト云フ寺有リ其寺ニ羊乘住僧有リ  
名ヲ誦仙ト云フ此寺ハ京諸人誦シ行フ所也而レ此誦仙此寺ニ  
行フ誦ニ每度ニ講師ソ勤ケル然レハ十余年ノ間山三井寺奈良ノ  
諸ノ止ま无キ智者ニ對テ法ヲ説キ義ヲ談然レハ此ニ依テ誦仙常  
此ヲ聞ク道心發ル時モ有ケリ然レハ後世ヲ憂シト云フ世間  
難棄キニ依テ此ノ寺ヲ不離テ有レ間漸ク年老テ遂ニ命終ル對テ惡  
縁ニ不值テ失ハレ見閻ク人皆誦仙終リ心念テ定メテ極樂ニモ

奉リ天上ニモ生ハム思フ間ニ日月ヲ経テ冥人ニ付テ云ク我ハ此レ  
此寺ニ住シ定讀師誦仙也我レ年来法花經ヲ説シテ常ニ聞シニ依テ  
時々道心ヲ發テ極樂ヲ願フ念仏忘ル事无カリ後世憑シテ  
思ヒ墓无キ小事ニ依テ我小蛇ノ身ヲ受テ其故ハ我生シタリ  
時房前ニ橋木ヲ殖ラシ年来シ経ニ随テ漸ク生長シテ校滋  
葉榮テ花榮キ菓結フ我レ朝夕此ノ木ヲ殖立テ二菓ノ  
當初ヨリ菓結フ時ニ至ルニ常ニ護リ此レヲ愛シテ其事重キ  
罪ニ非スト云モ愛執ノ過ニ依テ小蛇ノ身ヲ受テ彼ノ木ノ下ニ  
住ス願ク我カ為ニ法花經ヲ吞寫供養シテ此ノ苦拔テ善所ニ  
生ル事ヲ心得トク寺僧等此ノ事ヲ聞テ先ツ彼ノ房ニ行テ橋木  
下ニ見ルニ三尺許ナル蛇橋木ノ根ヲ纏テ住ヤリ此ヲ見テ實也ト思フ  
皆歎キ悲ム莫无限ニ其後忽ニ寺僧共皆心ヲ同ニテ知識ヲ力カ  
合セテ法花經ヲ吞寫シ奉テ供養ケリ其後寺僧ノ夢ニ誦仙道  
シテ法服ヲ著シテ咲テ合テ寺僧共ヲ礼拜シテ告テ云ク我レ汝  
等カ知識ノ善根ノ力ニ依テ忽ニ蛇道ヲ離シテ浄土ニ生ル事ヲ  
得タリ夢覺テ後此ノ事ヲ他ノ僧共ニ告テ彼ノ房ノ橋木ノ下  
行テ見テ小蛇既ニ死テ有リ僧共此ヲ見テ泣キ悲シテ法花經  
ヲ冥驗シ貴ム莫无限ニ此レヲ思フニ由无キ事ニ依テ愛執ヲ

如此<sup>ク</sup>ツ有<sup>ケド</sup>ナム語<sup>リ</sup>傳<sup>ル</sup>トヤ

女子死受<sup>ル</sup>身<sup>ヲ</sup>聞<sup>ク</sup>法<sup>ヲ</sup>花<sup>ヲ</sup>得<sup>ル</sup>脱<sup>ス</sup>語<sup>ヲ</sup>茅<sup>ノ</sup>卅<sup>三</sup>

今昔西ノ京ニ住ム人有<sup>ケリ</sup>品<sup>不</sup>賤<sup>ク</sup>人<sup>也</sup>一人ノ女子有<sup>リ</sup>其<sup>ノ</sup>女

子<sup>ノ</sup>形<sup>貞</sup>端<sup>正</sup>心<sup>性</sup>柔<sup>和</sup>也<sup>然</sup>ト父母此<sup>ヲ</sup>愛<sup>シ</sup>傳<sup>ル</sup>事<sup>無</sup>限<sup>シ</sup>

年<sup>十</sup>歲<sup>許</sup>成<sup>ヒ</sup>手<sup>ヲ</sup>各<sup>ク</sup>交<sup>ル</sup>人<sup>ニ</sup>勝<sup>テ</sup>和<sup>歌</sup>ヲ讀<sup>ミ</sup>交<sup>ハ</sup>並<sup>シ</sup>無<sup>シ</sup>

久<sup>ク</sup>管<sup>絃</sup>ノ方<sup>心</sup>ヲ得<sup>テ</sup>箏<sup>ヲ</sup>彈<sup>ス</sup>事<sup>極</sup>テ達<sup>シ</sup>而<sup>レ</sup>其<sup>ノ</sup>家<sup>廣</sup>

テ檜<sup>皮</sup>嘗<sup>ノ</sup>屋<sup>共</sup>敷<sup>有</sup>リ其<sup>ノ</sup>様<sup>々</sup>チ<sup>モ</sup>尤<sup>モ</sup>貞<sup>有</sup>リ遣<sup>水</sup>ナト

可<sup>愛</sup>ク<sup>テ</sup>春<sup>秋</sup>ノ花<sup>葉</sup>ナト面<sup>白</sup>シ而<sup>レ</sup>間<sup>父</sup>母<sup>此</sup>ノ女<sup>子</sup>ヲ愛<sup>シ</sup>テ過

シ<sup>ル</sup>女子<sup>花</sup>ニ目<sup>か</sup>葉<sup>シ</sup>貞<sup>信</sup>外<sup>ノ</sup>交<sup>無</sup>シ其<sup>ノ</sup>中<sup>ニ</sup>モ何<sup>モ</sup>思<sup>エ</sup>ケ<sup>ル</sup>有<sup>ケ</sup>

櫻<sup>ノ</sup>花<sup>ノ</sup>霞<sup>ノ</sup>間<sup>ヨリ</sup>鏡<sup>ヒ</sup>テ見<sup>エ</sup>青<sup>柳</sup>ノ系<sup>ノ</sup>風<sup>乱</sup>モ<sup>ル</sup>不<sup>聲</sup>

秋<sup>ノ</sup>葉<sup>ノ</sup>錦<sup>ノ</sup>裁<sup>チ</sup>重<sup>ク</sup>様<sup>ナ</sup>ル見<sup>所</sup>有<sup>リ</sup>小<sup>菽</sup>カ原<sup>ノ</sup>露<sup>露</sup>

竹<sup>籬</sup>ノ菊<sup>ノ</sup>色<sup>々</sup>移<sup>ル</sup>モ<sup>付</sup>様<sup>々</sup>ニ可<sup>愛</sup>ク<sup>テ</sup>只<sup>レ</sup>紅<sup>梅</sup>ニ心<sup>ヲ</sup>添<sup>テ</sup>此<sup>レ</sup>

既<sup>レ</sup>東<sup>ノ</sup>葦<sup>ノ</sup>前<sup>ニ</sup>近<sup>ク</sup>紅<sup>梅</sup>ヲ殖<sup>シ</sup>花<sup>ノ</sup>時<sup>ニ</sup>早<sup>旦</sup>竹<sup>障</sup>子<sup>ヲ</sup>

上<sup>ケ</sup>テ只<sup>レ</sup>獨<sup>リ</sup>此<sup>レ</sup>ヲ見<sup>ツ</sup>他<sup>ノ</sup>心<sup>無</sup>ク<sup>テ</sup>此<sup>レ</sup>ヲ愛<sup>リ</sup>夜<sup>ニ</sup>至<sup>リ</sup>嬾<sup>白</sup>

目<sup>か</sup>チ<sup>内</sup>ニ入<sup>ル</sup>事<sup>サ</sup>セ木<sup>ノ</sup>邊<sup>ニ</sup>草<sup>ヲ</sup>モ不<sup>生</sup>サ<sup>ス</sup>鳥<sup>シ</sup>モ不<sup>居</sup>ス<sup>チ</sup>

花<sup>散</sup>ル時<sup>ニ</sup>成<sup>ハ</sup>ヌ木<sup>ノ</sup>下<sup>ニ</sup>落<sup>ル</sup>花<sup>ヲ</sup>拾<sup>ヒ</sup>集<sup>テ</sup>塗<sup>ル</sup>物<sup>ノ</sup>蓋<sup>ニ</sup>入<sup>チ</sup>

程<sup>ト</sup>過<sup>ル</sup>白<sup>ク</sup>愛<sup>ス</sup>風<sup>吹</sup>リ日<sup>木</sup>ノ下<sup>ニ</sup>置<sup>テ</sup>敷<sup>テ</sup>花<sup>ヲ</sup>外<sup>ニ</sup>不<sup>散</sup>ス<sup>チ</sup>

取<sup>リ</sup>集<sup>メ</sup>チ置<sup>ク</sup>ク切<sup>ラ</sup>思<sup>ハ</sup>花<sup>枯</sup>ハ取<sup>集</sup>チ薰<sup>ニ</sup>交<sup>セ</sup>チ句<sup>ヲ</sup>取<sup>リ</sup>

其ノ中ニモ小キ木ヲ殖テ此カ花榮ツル見テ他ノ事无ク真リケ而ル  
間此ノ女子何モト无ク惱ナニ氣ニテ熊ハニ无クテト日來煩リ日負積病  
重ク成ル父母此ヲ无限ク歎クト云フ墓无クテ失リケ父母无限ク泣キ  
悲テ惜ムト云フ事限り有レハ葬送シテ後人々別リケ其後此ノ  
红梅ノ木ノ下ヲ見シ付テ惜ミ悲ム事无限シ而間此ノ木ノ下ニサキ  
蛇ノ一尺許ナリ有リ只有ル蛇トナリ人思フ程ニ明年春此ノ木ノ下ニ  
去年ノ蛇が来又木ヲ纏テ不去シテ花榮テ散ル時ニ蛇口ヲ以テ花ヲ  
食ヒ集テ一所ニ置タル父母見テ此ノ蛇ハ早ウ昔ノ人ノ成リルニ有  
哀ニ悲シキ事トナリ思フト姿替テ有ルカ疎テ又ト歎キ悲テ清竹範  
藏久ナト云フイ妻无キ智者共ツ請フニ此ノ木ノ下ヲ法花経ヲ誦  
ハ誦シ行ヒケ而ルニ此ノ蛇木ノ下ヲ不去ス初メノ日ヨリ誦ツ圍ニ五卷ノ  
日清範其ノ誦師トシ童女カ成仏ノ由ヲ説ニ實ニ聞ク人モ涙流  
哀レ也聞ケル其ノ蛇木ノ下ニ有テ其ノ座テ死リケ父母ヨリ始テ諸  
人ノ此ヲ見テ涙ヲ流シテ哀フ事无限シ其ノ後父ノ夢ニ有リシ女  
子極テ穢ク汗タレ衣ヲ著テ心思ヒ歎キタ氣色ニテ有ル程ニ貴  
僧来テ其ノ衣ヲ令脱ハメタル層ハ金色ヲ透キ通ル微妙ノ衣及ヒ  
袈裟ヲ令服メテ僧自ラ女ヲ引キ立テ紫ノ雲ニ乗セテ去ヌト見  
夢覺又誠ニ此レ偏ニ法花ノカ也蛇ノ身也ト云フ法花経ヲ説

座<sup>ニ</sup>有<sup>テ</sup>死<sup>ハ</sup>疑<sup>ヒ</sup>无<sup>ク</sup>法花聽聞ノ功德ニ依<sup>テ</sup>純身ヲ存<sup>テ</sup>淨土<sup>ニ</sup>  
生<sup>セ</sup>也<sup>ト</sup>皆人云<sup>ヒ</sup>貴<sup>リ</sup>何況ヤ五美ノ日童女成<sup>ル</sup>由<sup>テ</sup>説<sup>ク</sup>時死  
ス<sup>ル</sup>事ノ聞<sup>ク</sup>哀<sup>シ</sup>悲<sup>シ</sup>也<sup>ト</sup>ナ<sup>リ</sup>詔<sup>リ</sup>傳<sup>ハ</sup>トヤ

定法師別當聞說法花得益諸弟世四

今昔法性寺南ノ方ニ定法師ト云<sup>フ</sup>寺有<sup>リ</sup>其<sup>ノ</sup>寺ノ別當<sup>ト</sup>ケケ僧有<sup>リ</sup>  
ケリ秋ハ僧也ト云<sup>フ</sup>ト三室ヲ不敬ス因果ヲ不措<sup>ラ</sup>常ニ碁双六ヲ  
好<sup>ク</sup>其<sup>ノ</sup>道ノ者ヲ集<sup>メ</sup>遊<sup>ビ</sup>戯<sup>ル</sup>諸<sup>ノ</sup>遊女傀儡等ノ歌女ヲ招<sup>キ</sup>  
詠<sup>ヒ</sup>遊<sup>ラ</sup>常ニ業<sup>ト</sup>恣<sup>ニ</sup>仏物ヲ取<sup>リ</sup>仕<sup>ル</sup>一善ヲ不修<sup>テ</sup>肉食酒  
ヲ以<sup>テ</sup>日ヲ送<sup>ル</sup>而<sup>シ</sup>間得意<sup>ト</sup>僧ノ同様<sup>ナル</sup>有<sup>リ</sup>十八日ニ云<sup>ク</sup>我<sup>レ</sup>

今日清水ハ忝<sup>ル</sup>君ヲ相<sup>ヒ</sup>具<sup>シ</sup>忝<sup>ラム</sup>思<sup>フ</sup>何<sup>ニ</sup>別當心ニ非<sup>ス</sup>ト云  
ト僧心ニ不<sup>透</sup>ト思<sup>フ</sup>故<sup>ニ</sup>愁<sup>ニ</sup>可<sup>ク</sup>忝<sup>キ</sup>由<sup>テ</sup>詰<sup>テ</sup>相<sup>ヒ</sup>具<sup>シ</sup>忝<sup>ヌ</sup>還<sup>向</sup>  
時僧云<sup>ク</sup>今日六波羅寺ニ誦<sup>有</sup>リ去<sup>未</sup>給<sup>ハ</sup>忝<sup>テ</sup>聽聞<sup>然</sup>ト別  
當僧ノ云<sup>フ</sup>隨<sup>テ</sup>寺<sup>ニ</sup>入<sup>テ</sup>法花經ヲ誦<sup>テ</sup>聽聞ス別當法ヲ説<sup>ク</sup>聞<sup>ク</sup>  
一念貴<sup>シ</sup>ト思<sup>テ</sup>返<sup>ス</sup>又別當一生ノ間此ノ外ノ善根无<sup>シ</sup>而<sup>シ</sup>間年月  
漸<sup>ク</sup>積<sup>テ</sup>別當身ニ病ヲ受<sup>テ</sup>死<sup>ス</sup>其<sup>ノ</sup>後程ヲ經<sup>テ</sup>別當<sup>カ</sup>妻<sup>ニ</sup>  
惡<sup>ク</sup>靈<sup>ト</sup>託<sup>テ</sup>淚<sup>ヲ</sup>流<sup>シ</sup>泣<sup>キ</sup>悲<sup>テ</sup>云<sup>ク</sup>我<sup>ハ</sup>此<sup>レ</sup>汝<sup>カ</sup>夫也<sup>ト</sup>前生<sup>ニ</sup>  
惡<sup>ク</sup>業<sup>ヲ</sup>シ<sup>テ</sup>好<sup>ク</sup>善<sup>根</sup>ヲ修<sup>ス</sup>事<sup>无</sup>カ<sup>リ</sup>此<sup>ニ</sup>依<sup>テ</sup>我<sup>レ</sup>大<sup>毒</sup>蛇<sup>ノ</sup>  
身ヲ受<sup>テ</sup>苦<sup>ヲ</sup>受<sup>ル</sup>事<sup>重</sup>无<sup>シ</sup>身ノ契<sup>キ</sup>支<sup>火</sup>ニ當<sup>ル</sup>カ<sup>如</sup>シ<sup>ク</sup>之<sup>多</sup>

毒ノ小虫我カ身ノ鱗ノ中ヲ棲トシ皮肉ヲ啖スニ敢フ難堪ニ  
多水食ヲ求ムト云々極テ難得ク常ニ之如此クノ苦不可云ス  
但シ一ノ善根ニ依テ只一時ノ樂ヲ受ク生タリ時人ニ伴フニ清  
水ニ參テ還向ノ次ニ六波羅ノ寺ニ入テ法花經ヲ誦セシ聞テ一  
念貴シト思ヒキ其ノ功德我カ身ノ中ニ有テ毎日未時ニ六波  
羅ノ方ヨリ涼シキ風吹来テ我カ身ヲ扇クニ契キ苦ミ忽チ上テ  
毒ノ小虫身ヲ不散ス一時ヲ経テ我レ頭ヲ上ケ尾ヲ叩テ血淚  
流シテ生リシ時ノ事ヲ悔ヒ恨ム功德不修スト云々ト一度法花經ヲ誦セシ  
聞テ貴シト思ヒ依テ年来ノ間々此ノ利益ヲ預ル何況ヤ我レ一生ノ  
功德ヲ修シタル如此クノ苦ヲ預カラシムル極樂ニモ不參セラム但シ我  
願フ所ハ法華經ノ功德量无シ汝等我カ此苦ヲ救カ爲ニ法花經  
書寫供養シ奉テ我ヲ助ケヨ我レ此ノ事ヲ示サム爲ニ汝ニ託テ告ル  
也ト云フ妻子此ヲ聞テ泣キ悲キテ随分贈テ投棄テ心ヲ至シテ  
法華經一部ヲ書寫供養シ奉リ其後必惡ヲ去キ善ニ託テ  
云ク我レ汝等カ法花經ヲ各寫供養シ奉ルカニ依テ苦ヲ受ル  
事多ク助ケリ我レ喜フ所也更ニ此ノ恩難忘ゾト云ル此レヲ  
思フニ實ニ仏物ヲ恣ニ欺用シテ功德ヲ不修ス此レヲ不償セ  
事極テ愚也如此ク三惡道ニ墮テ悔ヒ悲ハムヤ心有ラム

人ハ此レヲ知テ專ニ功德ヲ修シテ永ク罪障ヲ可止シト  
語り傳ルタトヤ



大正十一年



