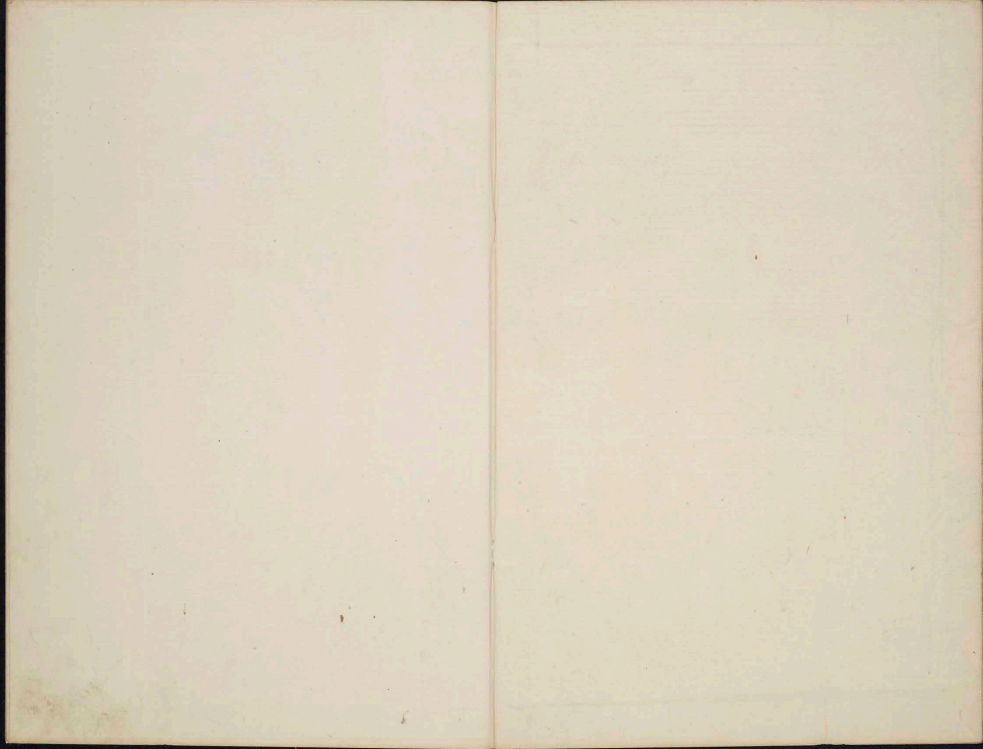


今昔物語 十四



今昔物語 一四



今昔物語集卷第十四

本朝付佛法

為救元空律師枇杷大臣寫法花語第一

信濃守為蛇罷馬法花救苦語第二

紀伊國道成寺僧寫法花救蛇語第三

女依法花力轉蛇身生天語第四

為救野干死寫法花人語第五

越後國乙國寺僧為猿寫法花語第六

修行僧至越中互山會小女語第七

墨山真蹟藏書

墨山真蹟藏書

墨山

越中國書生妻死值五山地獄語第八

美作國鐵掘入穴依法花力出穴語第九

陔奧國王生良門弄惡趣善寫法花語第十

天王寺為八誦於法隆寺寫太子疏語第十一

醍醐惠增持法花知前生語第十二 入道覺念持法花知前生語第十三

僧行範持法花知前世報語第十四 僧海蓮持法花知前生語第十五

僧蓮尊持法花知前世語第十六 僧轉乘持法花知前世語第十七

僧明蓮持法花知前世語第十八

偷前國盲人知前世持法花語第十九

僧安勝持法花知前生報語第二十

比睿山橫川永慶聖人誦法花知前世語第二十一

比睿山西塔僧春命誦法花知前世語第二十二

近江國僧賴真誦法華知前生語第二十三

僧朝祥誦法花知前世語第二十四 神奈比聖誦法花知前世語第二十五

舟渡比經師不信寫法花死語第二十六

河岐國人請寫法花人得現報語第二十七

山城國高麗寺榮常誦法花得現報語第二十八

橋敏行葦顛後冥途返語第二十九

大伴忍勝菽願從復途返諸弟三十

利荊女誦心經從復途返諸弟廿一

僧義覺誦心經施靈驗語弟廿二

僧長義依金剛般若驗開旨語弟廿三

壹演僧心誦金剛般若施靈驗語弟廿四

極樂寺僧誦仁王經施靈驗語弟廿五

伴義通誦方廣經開齋語弟廿六

誦方廣經知文成牛語弟廿七

誦方廣經僧入海不死未語弟廿八

源信內供於橫川供養涅槃經語弟廿九

弘法大師挑修圓僧都語弟四十 弘法大師後請雨經法降靈語弟一

依尊勝陀羅尼驗力道鬼難語弟廿二

依千手陀羅尼驗力道蛇難語弟廿三

比睿山僧宿播磨明石值貴僧語弟廿四

依調伏法驗利仁將軍死語弟廿五

為救无空律師枇杷大匠寫法花語弟一

今昔比叡山无空律師ト云人有ケリ幼クシ山ニ登テ出家ニテ後

身ニ犯ス則チ天ニ心正直シ道心深カリ然レバ僧總位ヲ成ケル遂ニ
現世榮花名聞永ク弁テ後世善提偏願此レ依テ本山
籠居會佛唱フ業ヲ怠シ事无此レ生ノ間ノ勤也常ニ
衣食之ヲ更ニ常ム方无何況房一塵貯有ラ而律師ニ
錢万自然得ル其時律師思シ我レ死ム時ニ弟子共必ス
煩有然レバ此ノ錢ヲ人不令知隱シ置テ没後斫死只
死ム時ニ臨テ弟子共令告知思テ房天井上竊隠置シ
其後弟子共敢此事不知而間律師身病受テ懼シ
煩フ問此錢隠置ル事ヲ忘レ弟子共不告知遂ニ死ス時ニ
批把大臣ト云人在此ノ名ハ仲平ト云此人彼律師牟來師檀
髻深萬事畢テ過キ給ル間律師失事ヲ殊ニ歎キ思給ル
大臣夢律師衣服穢氣取白衰弊ヲ來テ云ク我レ生時
偏念佛ヲ唱フ業ヲ必ス極樂生ト思シ我カ身貯无カ依テ
没後弟子共煩有ト思テ錢万没後斫死為房天井
上隱置ル死ム時ニ臨テ弟子共令告知思給病煩間其
事忘不告死ニキ干今其事知人无已レ其罪依テ蛇身
受テ錢ノ所有苦ヲ受ル事量无シ已レ生時君契成事
深リキ願君彼錢ヲ尋子取リ給テ法花經ヲ書寫供養我カ此

若^ク救^ヒ給^ト下^ニ云^ト見^テ夢覺又其後大臣歎悲^テ忽^ニ使^ハ不
遣^テ自^ラ山^ニ登^テ律師ノ房^ニ行^テ人^ヲ以^テ天井上^ヲ令見^メ給^フニ
實^ニ夢^ノ告^ル錢^ノ有^リ錢^ノ中^ニ蛇^ノ錢^ヲ纏^ラ有^リ人見^テ逃^去大臣
房^ニ有^ル弟子共^ニ此^ノ夢^ノ告^リ語^リ給^ハ弟子共^ニ此^ヲ聞^テ泣^キ悲^シ
事^ニ无^限大臣京返^テ忽^ニ此^ノ錢^ヲ以^テ法花經一部^ヲ書^寫供
養^シ給^テ其後程^ヲ經^テ大臣ノ夢^ニ彼^ノ律師法眼^ヲ鮮^ニ辛^ニ香
爐^ヲ取^テ來^テ大臣向^テ云^ク我^レ君^ノ恩德^ニ依^テ蛇道^ヲ免^ル事^ヲ
得^テ年來^ノ念佛^ノ力^ニ依^テ今^ニ極樂^ニ泰^シ也^ト云^テ西^ニ向^テ花^ヲ去^ト
見^テ夢覺又其後大臣喜^ヒ貴^ヒ給^テ普^ク世^ノ語^ヲ聞^キ謎^ヲ傳^レトヤ
信濃國^ニ為^シ蛇^ノ韻^ヲ寫^シ法^花救^フ苦^シ語^ヲ第^ニ

今昔 天皇^ノ泚代^ニ信濃^ノ守^ノト云^フ人有^リ任^ニ國^ニ下^リ畢^ル
事^ニ有^リ大^ニ蛇^ノ有^リ此^ノ泚上道^ノ泚共^ニ付^テ來^リ留^リ給^フ有^ル蛇^ノ
留^テ畝^中有^リ畫^ハ前後^ニ随^テ副^テ來^リ夜^ニ泚衣^ヲ積^リ下^ニ蟠^ル
居^又此^ニ極^テ恠^キ事^也此^ヲ斂^テ云^ハ守^ノ云^フ更^ニ不可^ク斂^ス此^ノ定^テ
據^有事^ト云^テ心^内念^シ祈^ル據^此蛇^ノ追^來事^ハ國^内神^祇
在^カス惡^シ靈^ノ崇^ヲ成^テ追^テ來^カ我^レ更^ニ此^ノ事^ヲ不知^ス辭^ヒ我^レ誤^ル
事^ニ有^リト云^フ凡^ク夫^レ難^ク知^ル速^ニ夢^中示^シ給^ハ念^シ覆^ル夜
守^ノ夢^ニ班^{ナル}水^旱袴^着男^未守^ノ前^跪申^テ云^ク我^レ年

來、怨敵、男既、御衣櫃、中ニ龍居リ、彼男ヲ害カ、爲ニ日來
割^レ奉^テ來^レ、若^シ彼、男ヲ得^テハ、此ヨリ可^ク歸返^スト云^フ、見^テ夢
覺^メ、夜暎^テ守^ル此ノ夢ヲ共^ク、者共ニ語^テ、忽^ニ衣櫃^ヲ開^テ見^ル、
底^ニ老鼠^一有^リ、極^テ怨^ム氣^色テ人^ヲ見^{ルト}云^フ、不^ト遜^ス、衣櫃
底^ニ曲^リ居^リ共^ク、者共^ク此^ヲ見^テ云^ク、此ノ鼠^ヲ速^ク放^テ棄^テ守^ル
此ノ鼠^ノ鼠^ノ宿^セ、怨^ム敵^也ケ^リ、知^テ忽^ニ慈^ム心^{深^ク}、若^シ此鼠^ヲ棄^テ
此^ノ爲^ニ必^ズ被^テ吞^ハス^ト、然^レ只^ク善^根修^メテ、此鼠^ヲ共^ニ救^フ思^フ
其^ノ所^ニ留^テ、彼等^カ爲^ニ三日^ノ内^ニ、法^花經^一部^ヲ書^寫供^養奉^ム
共^ク、多^ク人^手每^日書^ク、間^一日^ノ内^ニ、皆^ク書^キ出^シ奉^ル、即^チ具^レ所^ノ
僧^ヲ以^テ專^ニ、彼等^カ爲^ニ法[、]如^ク、供^養奉^ム、其^ノ夜^ニ守^ル夢^ヲ、二
人[、]男^有、皆^ク欣^白、直^ニ嘆^ク、含^テ微妙^ノ、衣^着守^ル前^ニ出^來テ
敬^ニ畏^リテ、守^ル申^シテ、云^ク、我^等宿^世怨^ム敵^心、結^テ、牙^ニ、斂^ム、害^ム、來^ル
然^レ今^レ度^ニ、斂^ム、害^ム、思^フ、退^ラ、來^ル、間^一日^ノ内^ニ、君^ノ慈^心、以^テ我^等救^カ、爲^メ
一^日ノ内^ニ、法^花經^ヲ書^寫供^養、給^ル、此^ノ善^根カ^ニ依^テ我^等畜^生、
報^シ、弃^テ、今^レ切^リ利^ト天^上、可^ク生^ス、此^ノ廣^大、恩^德世^ト生^ス、報^シ、不^可
盡^ト、云^フ、二人^共、空^界昇^リ、其^ノ間^ニ、微^妙ノ音^樂、音^空滿^ト見^テ
夢^覺、夜^暎後^見、彼^ノ鼠^死、衣^櫃底^ニ見^ル、鼠^死、
此^ヲ見^ル人^皆貴^シ、悲^ム事^無限[、]實^ニ守^ル心^難有^シ、其^ノ世^々生

生善知識ハ有ラメズ法花經ノ威力不可思議也守京上テ
證ヲ聞キ継テ如此ク語り傳ルトヤ

紀伊圓道成寺僧寫法花救世語第三

今昔熊野ニ奈ル二人僧有ケリ一人ハ年老リ一人ハ若ク
美麗也年婁郡ニテ人ノ屋ニ宿ス其家主ニ稟テ
若クサヤ女後者ニ三人許有リ此ノ家主ノ女宿ス若ク僧美麗
ヲ見テ深ク愛欲ノ心ヲ發シテ勲若ク養フ而シテ夜ニ入テ僧共既
寢ス時ニ夜半許ニ家主ノ女竊ニ此ノ若ク僧ノ寢名所ニ這至テ
衣ヲ打覆ラ並ニ復テ僧ヲ驚カス僧驚キ覺テ恐レ迷フ女云ク
我カ家ニ更人ヲ不宿ス而シテ今夜君ヲ宿ス事ハ晝君見始
ル時ヨリ丈夫思フ心深シ然レバ君ヲ宿シテ本意ヲ遂スト思フ依テ
近キ来ル也我レ丈夫無テ稟也君哀ト可思キ也ト僧此レ聞テ
大キニ驚キ恐レテ起テ去テ云ク我レ宿願有レ依テ日来身心
精進テ送テ道ヲ出立テ推現寶前ニ奈ル忽レ此レ願ヲ破ラム
牙ニ怨可有シ然レバ速ニ君此ノ心ヲ可止ト云テ旌ヲ辭ニ女大キニ恨
終夜僧ヲ抱キ擾乱シ戯ルト云ト僧接々ノ言ハテ女誘テ云ク我
君宣事辭フル非ス然レバ今熊野ニ奈テ兩三日御明瀧降ヲ奉テ
還向乃次君宣事ニ随ト幼束ヲ成シテ女幼束ヲ帶テ前ニ返

夜曉スレ僧其家ヲ立テ熊野ニ去リ其後女幼東日カツ更
他ノ心无クテ僧意テ諸ノ脩ヲ儲テ待ツツ僧還向ノ次彼女怒テ不
寄キ思他ノ道ヨリ逃テ又女僧ノ逢ク来ヲ待チ煩ヒ道邊出
往還ノ人ヲ尋子問フニ熊野ヨリ出ル僧有リ女其僧問テ云其
色ノ衣着先若ク老先二人僧ト還向シ僧云其二人僧早
還向シ兩三日成ヌト女此ノ事ヲ聞テキ打テ既他ノ道ヨリ逃
過リ思フニ犬ニ嗔テ家返テ宿屋ニ籠居ル音ニ暫有テ
即チ死ヌ家ノ後女等此ヲ見テ泣キ悲ム程五尋許毒蛇忽
覆屋ヨリ出ヌ家ヲ出テ道ニ起テ熊野ヨリ還向道ノ如ク走リ行人此
見テ大キニ怒リ成ヌ彼ノ二人僧前五テ行クト云ト自無人有告
云ク此ノ後奇異ノ事有リ五尋許ノ大蛇出テ野山過リ疾
走リ来ルト二人僧此ヲ聞テ思フ定テ此ノ家主ノ女幼東遠ニ
依テ惡心ヲ殺シ毒蛇ト成テ追テ来ルト思フ疾ク走リ道邊
寺ト云フ寺ニ逃入ル寺ノ僧共此ノ僧共見テ云何事依テ来リ
僧此ノ由ヲ具シ語テ可ク助キ由ヲ云フ寺ノ僧共集テ此事議ス
鐘ヲ取下シテ此ノ若僧ヲ鐘ノ中ニ籠メ居テ寺ノ門閉ル老僧
寺僧具シ隱シ文暫有テ大蛇此ノ寺ニ追来リ閉ルト云ト起リ
今堂ヲ迴事一兩度シ此ノ僧籠ル鐘戸許至リ尾ヲ以テ

扉^{トシラ}ノ事百度許也遂^ニ扉^ヲ叩^キ破^テ蛇^ハ入^リ鍾^ノ卷^ノ尾^ヲ
龍頭^ヲ叩^ク事二時三時許也寺僧共此^ヲ忍^ル下^ニ托^ス四面^ヲ
戸^ヲ開^テ集^テ此^ニ見^ル毒^ノ蛇^ハ兩^ノ眼^{ヨリ}血^ヲ流^シ流^シ頸^ヲ持^リ上^ニ
舌^ヲ嘗^フ本^ノ方^ヲ盡^リ去^リ寺僧共此^ヲ見^ル大^ノ鍾^ノ蛇^ハ毒^ヲ焚^キ
氣^ニ被^テ燒^テ炎^盛也敢^テ不^可近^付然^レ水^ヲ懸^テ鍾^ヲ冷^シ
鍾^ヲ取^去僧^ヲ見^ル僧^皆燒^失骸^骨尚^不殘^僅灰^許
有^リ老僧^此見^テ泣^キ悲^テ返^ス其^後其^寺上^ノ禿^{老僧}夢^ニ
前^ニ蛇^ハ大^キ僧^ハ大^地直^ニ來^テ此^ノ老僧^ニ向^テ申^ク我^ハ此^ノ
鐘^ノ中^ニ龍^メ眞^僧也惡^ク女^毒蛇^ト成^テ遂^ニ其^毒蛇^ハ為^レ被^レ領^テ
我^其夫^ト成^リ弊^ク穢^キ身^ヲ交^テ苦^ヲ受^ル事^量无^シ今^此若^ク
拔^カ思^フ我^カ力^更不^及又^生タリ時^法花^經持^キ云^ク文^リ願^フ
聖^人ノ廣^大恩^德蒙^テ此^ノ苦^離殊^ニ元^縁大^慈悲^ニ
心^ヲ散^シ清^淨法^ニ花^經如^來壽^量品^ヲ書^寫シテ我^等ニ蛇^ハ
為^レ供^養此^ノ苦^ヲ拔^キ給^フ法^花ノ力^ニ非^ス何^カ免^レ事^得云^フ
返^去見^テ夢^覺其^後老僧^此事^ヲ思^フ忽^ニ道^叡散^シ
自^ラ如^來壽^量品^ヲ書^寫シテ衣^鉢授^テ諸^ノ僧^ヲ請^シ一^日法^會
終^テ二^ノ蛇^ハ苦^ヲ拔^カ為^レ供^養奉^ツ其^後老僧^夢一^ノ僧^ハ
一^ノ女^有リ皆^咲合^テ喜^ム氣^也道^成寺^ニ來^テ老僧^ヲ礼^シ沃^シ

云ク君、清浄ノ善根ヲ修シ給ヘテ依テ我等二人忽ニ蛇身ヲ弃テ
善前ニ趣キ切利天ニ生シ僧都率天ノ日孫ヌト如此ク告畢テ各別
心空ニ日孫ヌト見テ夢覺ヌ其後老僧喜ヒ悲シ法花威力ヲ稱貴シ
事无限ニ實ニ法花經ノ靈驗掲寫ナル事不可思議也新蛇
身ヲ弃テ天上ニ生シ事偏ニ法花ノ力也此見聞人皆法花經
作キ信シテ書寫シ讀誦シテ老僧ノ心難有シ其前生善知
識ノ至ス取ソラ有ラ此ヲ思フニ彼ノ惡女ノ僧ニ愛欲ヲ發シ皆前
生ノ契ハ有ラ然レバ人ノ惡心猛キ事既ニ如此此依テ女近
付ク事ヲ佛旌ニ誡メ給フ此ヲ知可キ也トナテ傳ヘタルヤ
女依法花力轉蛇身生天語茅四

今昔奈良ノ京時聖武天皇泚代京東一人、女有リ、形
有様端正也ハ帝王其ノ女ヲ宮チ一夜懷抱シ給ルニ勞タリ思
食ケム金千兩ヲ銅ノ管ニ入テ給リ女此ヲ給リ後帝王幾ノ程
不經テ失給リ思女其ノ後不久ニ死ルニ女云、量様此
千兩ノ金ヲ我死後ニ必ス墓ニ埋メト然レ遺言、如ク此
金ノ管ヲ金ヲ入リ乍ラ墓ニ埋ラケテ而ル間東山石濱寺ニ寺
有リ其ノ寺ニ奈人込ル事无ク死ヌ然レ世人不奈ヌ人極テ
此ヲ思ヒ其時吉倫ノ大位トシテ人有ケル其人彼ノ石濱

寺に齋す此事ヲ試ム思テ齋ケテ夜ル只獨リ其堂ニ佛ノ御
前ニ居リ其人陰陽ノ方ニ達シ依テ此ク不怖メ也ケリ然レハ
身ヲ固メ鎖シテ居ル夜半許ニ不例ス物怖シキ心地也ニテ堂
後ノ方リ風打吹キ氣色替テ物来ル様思ハ大臣然トテ鬼
来テ人ヲ噉フ也ト思テ祿ヨ慎シテ身ヲ固メ呪ヲ誦シテ后名後ノ
方リ一人ノ女微妙キ有様漸ク步ミ来レ御明光見ル實ニ
怖シ物カラ有様美麗也指去テ為ニテ后又暫許有テ大臣
語テ云リ我レ年来可申キ事ト有レ依テ此ノ堂ニ来ル人我身
見テ怖レテ皆命ヲ失フ我ハ更ニ人ヲ斂サムト不思モ人自然ラ憶テ
氣テ死ス事既度メ也而ル君憶氣ニ不捨スモ渚ニ我レ甚ニ
喜ラ可也我カ年来思願フ事ヲ君ニ可レ語シ大臣云ク思願
前何事ト女霊云ク我ハ其ニ有レ人也生シタリ時帝王召テ依テ
只一度懷抱シ帝王我ニ千兩ノ金ヲ与ル給テ我生リ時其
金ヲ仕フ事无シテ死シ時我レ其ノ金ヲ墓ニ埋テ置キ遺言セ
依テ金ヲ墓ニ埋リ我レ其ノ罪ニ依テ毒蛇ノ心ヲ受テ其ノ金ヲ
守テ墓ニ所ニ其邊ヲ不離スモ有リ苦ヲ受ル事无量ニ難堪
事无限シ其墓其ニ有リ年来ヲ經ト云フト蛇身ヲ可免キ方
无シ然レ君彼ノ墓ヲ掘テ其ノ金ヲ取出シテ五百兩ヲ以テ法花

經ヲ書寫供養^テ我カ此ノ苦ヲ救ヒ給ヒ五百兩^ヲ以其ノ功
君ノ財^ト仕^ヒ給^ヒ此ノ事告^テ思^フ人皆我カ賤^ヲ見^テ憶^ル氣^ニテ
死^スハ千今不申^ステ^テ歎^キ思^ル韋君會奉^テ申^ル事无限
大^ニ此ノ事^ヲ聞^テ女靈願^フ前ノ事^ヲ請^ツ女靈喜^テ返^テ去^リ其
後夜明^ハ大^ニ片返^テ又^テ世^ニ大^ニ片返^テ来^リ見^テ聞^ク人奇異猶^シ此
只^ニ非^ズ讚^{ゲル}大^ニ片其ノ後多人^ヲ集^テ忽^ニ彼ノ女靈
故^モ墓^ヲ尋^テ其^ノ前^ニ行^テ墓^ヲ令^テ掘^ル人^ニ此^ヲ見^テ云^ク
墓^ヲ掘^ル事^ニ必^ズ怨^シ有^リ此何^ノ故^ト然^{レト}大^ニ片不憚^ス墓^ヲ掘^テ地^ヲ
掘^テ見^ル土^ニ下^ニ大^ニキナ^ク蛇^ノ墓^ヲ纏^リ有^リ大^ニ片蛇^ニ向^テ云^クふ^シ
今夜^ニ給^テ事^有テ^テ其^ノ幼^ク不^遠墓^ヲ懐^ク何^ノ故^ト蛇^ノ
此^ヲ不^去蛇^ノ大^ニ片言^テ聞^テ忽^ニ其^ノ前^ニ去^リ這^レ隱^ル其^ノ後
見^ル一^ノ銅^ノ管^有リ^テ管^ヲ開^テ見^ル管^中沙^金千^兩有^リ即^チ
大^ニ片此^ヲ取^テ忽^ニ法^花經^ヲ書^寫テ^テ大^ニキ^ニ法^花行^テ法^如供
養^シ更^ニ其^ノ功^ヲ不^殘ス^其後大^ニ片夢^ニ彼^ノ石^灘寺^来テ^テ女
靈身^ヲ微妙^ニ莊^嚴ミ^テ光^ヲ放^テ大^ニ片前^来テ^テ笑^ツ合^テ大^ニ片
告^テ云^ク我^レ君^ノ廣大^ノ恩^ニ法^花經^ヲ書^寫供^養給^ヒ依^テ今
蛇身^ヲ弃^テ虎^ノ亭^上生^ス此^ノ恩^世難^忘大^ニ片
礼^洋虚空^ニ飛^昇見^テ夢^覺大^ニ片其^ノ後^哀貴^シ

思_テ此ノ事ヲ大ニ普ク語_レリ此ノ聞ク人實ニ法花經ノ力殊勝ニ
掲_テ焉キ事ヲ貴_ケリ此ノ大臣ヲソク女ノ人極ク讚_メ貴_シク彼ノ女
靈ノ法花經ノ利益ヲ可_キ蒙_キ宿報ノ厚_ク此ノ大臣會_ニ有_ル
ス大臣モ前世ノ宿縁深_クソバ女靈ヲ救_フ然_レ人此ヲ知_テ諸人
勸_メテ同心ニ善根ヲ可_キ獲_キ也此ノモ前生ノ大臣ノ女靈並_ニ善知識
有_ラメ今尚_ハ法花經ヲ書寫_シ奉_ル功德實ニ經ノ説_ル給_フ不_レ違
此ノ覺_ラ率_テ天生_ハ衰_シ貴_キ事也然_レテ彼ノ女靈住_ケル所
一夜半ト名付_ク帝王ノ只一夜ノ寢_給給_ル依_テ金_給給_ル一夜
千トハ云_ハ今奈良ノ京ノ東ニ其ノ殿_ニ有_ル聞_ク彼ノ石_淵
寺_モ其ノ東ノ山_ニ有_ル此ノ事ハ慥_ニ記_ス見_テ此ノ語傳_ルトヤ
為_レ救野_ノ于死_ニ寫_シ法花人語_ノ第五
今昔年若_ク形_ノ美麗_{ナル}男_有誰人_ト不知_ス侍_レ程_者其
男何_レ雨_{ヨリ}來_ケ有_ル二條_ノ朱雀_行朱雀_門前_ノ渡_間
年_七八歲_許有_ル女_形端_正姿_美麗_{ナル}微妙_ノ衣_童着_ル
大路_ニ立_テ此ノ男_此女_見テ難_ク過_ク思_テ寄_テ近_付キ_嗣フ_門
内_人離_ル前_ノ女_ヲ呼_ビ寄_セテ二人_居テ_万語_云フ_男女_云ク_可然_テ
如此_ク來_リ會_リ同心_ニ可_キ思_キ也君我_カ云_公事_ニ隨_フ此_ノ勲_思フ
事_也下_女云_ク此_レ可_キ譯_キ事_ニ非_ス云_公事_ニ可_キ隨_フ我_レ若_ク君

云公事随命失公事疑无キ也ト男何事ヲ云ト心得ス
只辞フ言也ト思テ強此ノ女懐抱ス女泣ク云君心中有
家妻子具只行キ事ソ有我君代テ戲承命
失公事ク悲キ也如此ク諍フト云ト女遂ニ男ノ云ニ随テ而間日暮
レテ夜入ハ其邊近小屋ヲ借テ将行テ宿又既交卧終夜
行ク未ノ契成テ夜曉ハ女返リ行キト男云我君代命
失公事疑无然我カ為ニ法花經ヲ書寫供養テ後世訪
男云男女交通事世常習也必死事有然若
死ナハ公去花經書寫供養奉云君我カ死事實否
見ト思明朝武德殿ノ邊行可見但注カ為ニ云ト男
持扇取テ泣ク別去又男此實ト不信テ家返又明
日女云事若實有行テ見ト思武德殿行テ廻見
時駿白キ老妪出テ男向テ泣ク事无限男妪問テ云誰
人何事依此泣ト妪答云我ト夜前朱雀門邊
見給ム人母也其人早ク失給キ其事告奉此侍也其
死人彼卧給指ヲ差テ教テ搔消様失又男恠思テ
寄テ見殿内一若狐扇ヲ面ニ覆テ死卧其扇我夜
前扇也此見然夜前女此狐有我然通

其時シ始メ思フ袞シ奇異ニ家返ス其ノ日ヨリ始メ七
日毎法花經一部ヲ供奉シ奉テ彼レ後世ヲ訪フ未タ七日
不滿程ニ男ノ夢ニ彼ノ有シ女ニ值ヌ其ノ女ヲ見ル天女ニ人ノ
如ク身ヲ庄ナリ同様庄ニ百十ノ女有テ此ヲ圍繞セ此ノ男ノ
告テ云ク我レ君カ法花經ヲ供奉シテ我ヲ救ヒ給ヒ依テ劫ニ罪ヲ
滅シ今切利天生ス此ノ思量リ无シ世ヲ經ト云トモ難忘シト
云テ室ニ昇ヌ其ノ程空微妙ノ樂ノ音有見テ夢覺男袞シ
貴ト思テ弥信菽法花經供奉シ奉リ男ノ心難有シ
辭シ女ノ遺言有リト云フトモ勤ニ約ヲ不遠後世ヲ訪ム其ノ前世ノ
善知識ニ有ラ男ノ語ル聞キ繼テ詔リ傳ルトヤ

越後國乙寺僧乙為レ猿乙寫レ法花諸乙第乙六

今昔越後國三嶋郡國寺云有リ其ノ寺一人僧住シテ
書夜法花經ヲ讀ム誦ストテ使ト他ノ事无而ル間ニ猿出
來テ堂前有ル木居此ノ僧法花經讀ム誦ス聞ク朝ニハ
來テ去ル如ク為ル事既三月許成毎日不闕テ
同様居テ聞ク僧此事ヲ恠シ思テ猿ノ許近行テ猿向
云ク汝ノ猿月來如此ノ來テ此ノ木居經ヲ讀ム誦ス聞ク若シ
法花經ヲ讀ム誦ス思ト法僧向テ頭ヲ振テ不受氣色也僧

云云若^レ經^ヲ書^ハ寫^セ思^フ其^ノ時^ニ猿^ノ喜^ム氣^色僧
此^レ見^テ云^ク汝^チ若^シ經^ヲ書^ハ寫^セ思^フ我^レ汝^等爲^ス經^ヲ書
寫^ト猿^此聞^テ口^ヲ動^シ尚^チ喜^ム氣^色木^下去^ル
其^ノ後^五六^日許^ヲ經^テ數^百猿^皆物^ヲ肩^テ持^來僧^前
置^ク見^ル木^皮多^ク剥^キ集^テ持^來置^ク也^{ケリ}僧^此
見^ル前^ニ經^ノ紙^ノ極^ク思^フ也^{ケリ}心得^テ奇^ニ異^ニ思^フ
物^貴事^元限^シ其^後其^ノ木^皮以^テ紙^ニ極^ク吉^日撰^ス
定^テ法^花經^ヲ書^キ始^メ奉^ル經^ヲ書^キ始^ム日^{ヨリ}此^ニ猿^毎
不^闕來^ル或^ル時^ニ暑^ノ願^野老^ヲ掘^テ持^來或^ル時^ニ栗^柿
梨^子菜^等拾^テ持^來僧^与僧^此見^ル亦^奇異^也
思^フ此^ノ經^既第^五卷^ヲ書^キ奉^ル時^成此^ニ猿^一兩^日不^見
見^ス何^{ナル}事^ノ有^ト恠^シ思^フ寺^近邊^ニ出^テ山^林迴^テ見^ニ
此^ニ猿^林中^ニ暑^ノ願^多掘^リ置^テ土^ノ穴^頭指^入二^下
同^ニ樣^ニ死^テ卧^セ僧^此見^テ淚^ヲ流^シ泣^キ悲^テ猿^死向^テ
法^花經^ヲ讀^ム誦^シ念^佛唱^テ猿^後世^訪其^後僧^彼猿^誦
誦^シ法^花經^ヲ不^書畢^ス佛^ノ御^前柱^刻竹^籠置^テ奉^ル其^後
後^四十^餘年^ヲ經^リ其^時藤^原子^高朝^臣云^ク人^兼平^四年^ト
云^ク年^當國^守成^テ既^ニ國^下又^國府^着後^未神^事

不拜ス公事ヲモ不始サル前ニ先ツ夫妻相共ニ三鴻ノ郡入ル共人モ
餘ノモ何ノ故有テ此ノ郡ニ忘キ入り給フム恠ニ思フニ守國寺
叅又住僧ツ出テ問ラ云ク若此ノ寺ニ不書畢サ法花經ヤ
御トス僧共驚テ尋ニスル不御サス其時彼ノ經書持經者年
八十餘ミテ老老モ乍ラ未ダ生テ有ケリ出来テ守ニ申シテ云ク昔若
カリ時ニ猿束テ然シテ教テ令書シテ法花經御ト申テ昔事
不落スル時守大喜テ老僧ヲ礼テ云ク速ニ其經取出シ可
奉我レ彼ノ經ヲ書キ畢奉カ為人衆ニ生シテ此ノ國守任セリ
彼ノニ猿ト云フハ今我等カ身此レ也前生猿身持經者
讀誦シテ法花經ヲ聞シ依テ心ヲ寂シテ法花書寫ト思ヒシ
聖人カ依テ法花書寫ス然レト我等聖人弟子也專貴
可敬此ノ國守任スル緣ニ非ス極難有事也云ト偏ニ
此ノ經書キ畢奉カ故也願取人速此ノ經書キ畢奉テ我
願滿ヲト老僧此事ヲ聞テ流ス事而如シテ經ヲ取出
奉テ心ヲ一ニ書畢奉ツ守ニ三幹部ノ法花經書奉彼ノ經
副ニ百法會儲テ法如ク供養ニ奉リ老僧此ノ經書奉カ
依テ淨土生シテ二猿法花經ヲ聞シ依テ願寂シテ猿身
弃テ人衆ニ生シテ國ノ司ト又夫妻共ニ宿願遂テ法花經

書寫^レ奉^レリ其ノ後道心ヲ蔽^ニテ 祢^ヨ善根^ヲ修^ス實^ニ此^レ希
有^ノ事也畜生也^ト云^ト深^キ心ヲ蔽^ニ依^テ宿願^ヲ遂^ニ事
如此^レ世ノ人此^ヲ知^テ深^キ心ヲ可^ク蔽^トナ^シ語^リ傳^ハト^ヤ

修行僧至越中^ニ立^テ山會^ニ小女語^テ弟^ト七

今昔越中^ノ困

郡^ニ立^テ山^ヲ云^フ所^リ有^リ昔^{ヨリ}彼山地獄有^リ

云^フ傳^リ其^ノ所^ノ樣^ハ原^ノ遙^ニ廣^キ野山也其^ノ谷^ニ百^十出^テ湯
有^リ深^キ穴^ノ中^{ヨリ}涌^出ツ^テ巖^ニ穴^ヲ震^ニ湯^蒸沸^シ涌^キ巖^ニ

邊^{ヨリ}涌^出ス^テ大^{ナル}巖^動ク熱^氣滿^テ人^近付^キ見^テ極^ニ恐^レ

云^フ其^ノ原^ノ奥^ノ方^ニ大^{ナル}火^ノ柱^有リ常^ニ燒^キ燃^ス其^ノ所^ニ大^{ナル}
峯^有リ帝釋^ノ嶽^ト名^付ク^リ此^レ天帝釋^眞官^集會^給テ

衆生^ノ善惡^ノ業^ヲ勘^定ス^ル所^也ト云^フ其^ノ地獄^原谷^ニ大^{ナル}

瀧^有リ高^サ十餘丈也此^レヲ勝^妙ノ瀧^ト名^付ク^リ白^布張^ル

似^{タリ}而^シ昔^{ヨリ}傳^ハマ^ル樣^ハ日本^國ノ人^罪造^テ多^ク此^レ立^テ山^地

獄^ニ墮^ツト云^フ其^ノ三^井寺^有ケ^ル僧^佛道^ヲ修行^カ故^ニ所^リ

靈^驗所^ニ詣^テ難^ク行^ク彼^越中^ニ立^テ山^ニ詣^テ地獄^原行^ク

迴^リ見^ケル^山中^ニ一^人女^有リ年^若ク^シ未^ダサ^ニ不^満ス^程也僧^女ヲ

見^テ恐^チ怖^レテ^テ着^シ此^レ鬼神^カ人^无キ^山中^ニ此^ノ女^出來^ト思^テ逃^ル

為^シ女^僧ヲ呼^テク^我レ鬼神^ニ非^ス更^ニ不^可怒^ス只^シ可^ク申^キ事^ナ

有也。下其時、僧立チ留テ聞ク、女云ク我ハ此近江國菰

蒲

生、郡有レ人也。我カ父母于今其郡有リ我カ父木佛師也。

只佛ノ直^{アタヒ}ヲ以テ世ヲ渡リキ我レ生リ時佛ノ直^{アタヒ}ヲ以テ衣食^{トヒ}

故ニ死テ此ノ小地獄ニ墮テリ難堪キ。若ク文ク汝^{イククシ}慈心^ニ以テ此

事ヲ我カ父母ニ傳^ツ告^ケテ我カ為^ニ法花經ヲ書寫供養奉^ラ我カ若

救^ラ下此ノ事ヲ申^サカ^ス為^ニ我レ出来^ル也。下僧云ク君地獄ニ墮テ若

文^クト云^フ如此ノ心^ニ任^セテ出来^ル事何^ト女云ク今日ハ十八日觀

音^ノ御縁日也。我レ生リ時觀音^ニ任^ト思^ヒ念^ト觀音^ノ經ヲ讀^ム奉^ト

思^キ然^カ思^ヒト云^フ今^ト思^ヒ程^ニ其事^ヲ不^ズ遂^ス死^ニ然^レト十

八日^ニ只一度精進^シテ觀音^ヲ念^フ奉^ル故^ニ毎月^ノ十八日^ニ觀音

此ノ地獄^ニ來^リ給^フテ一日一夜^ヲ我レ代^テ苦^ヲ受^ケ給^フ也。其間^ニ我地

獄^ヲ出^テ息^ヲ遊^ブ然^レ我レ此^ノ末^ト也。下^テ後捨^テ消^ツ樣^ニ失^ハ又

僧^此ヲ奇^ニ異^ニ思^ヒテ立^シ山^ヲ出^テ此ノ事^ノ實^否尋^ハ為^ニ

彼^ノ近江ノ國菰^生郡^ニ行^テ尋^テ父母^有僧^女人^ノ云^ク事^ヲ不

落^ス語^ル父母^此ヲ聞^テ淚^ヲ流^シ悲^ム事^無限^ニ僧^ハ此^ノ事^ヲ

告^ツ返^去又^テ父母^息女子^ノ為^ニ法花經^ヲ書^寫供^養奉^ル其^ノ

後^父夢^見彼^ノ女子^微奴^ノ衣服^ヲ着^テ掌^合父^ニ申^ク我

威^力觀^音御^助依^テ立^シ山^地獄^ヲ出^テ切^利天^生告^ル父

母喜悲事无限而間忽彼僧夢如此見僧此事
告方為父母家行夢事語父念我見所夢語
其夢必同之凌事尤僧此聞貴返世語傳
也其聞繼語傳トヤ

越中國書生妻死墮立地獄語第八

今昔越中國書生有ケリ其男子三人有書生朝暮國
府參公事勤テ有リ而間書生妻俄身病受日來
煩死又夫并子共泣悲今没後訪葬家僧共教龍

七、日間思佛事後ス而七、日畢後思歎キ意ヒ

悲事忘草モ不生有ケム我カ母何ナル所生替相見

ハヤナ云合程其國立山ト云所有り極テ貴ク深山也道

浚テ輒ク人難忝其中心種地獄ノ出湯有現難堪氣

事共見而間書生子共三人語今云我等此母意

悲ト云具心不息心不息去來彼立山詣地獄

燃シ見我カ母事モ相量思觀ト云皆詣貴キ取

人僧具地獄每行チ見實難堪氣事共无限燃

燧有リ其地獄有様湯涌返燧遂見我カ身

懸心地署難堪何况煮人者思遺哀悲

僧ヲテ錫杖供養^セ法花經誦^{ナド}為^ル程地獄ノ焰^ヲ見^ル
如此^ノ地獄十許^ヲ迴^テ見^ル中^ニ極^テ勝^テ難堪氣^ナ地獄^ニ至^テ
前^ノ如^ク短^ク誨^テ錫杖振^{ナド}為^ル程^ニ焰^少宜^ク成^ル様^ニ見^ル
其^ノ程^ニ躰^ハ不見^ス巖^ノ迫^ニ我^カ暎^ケ暮^シ慙^ヒ悲^ム母^音太
即^シ呼^フ此^レ聞^テ不思^懸奇^異思^テ僻^耳思^フ暫^ク不
答^ス頻^ニ同^音呼^フ怨^レ成^レ乍^ラ此^ハ何^{ナル}人^ノ呼^ト云^ハ巖^迫
音^答何^ニ此^タ我^カ母^ノ音^不聞^知人^有我^レ前^生
罪^ヲ造^リ人^物不^与今^此地獄^ニ墮^テ苦^シ受^ル事^量无^ク
晝^夜息^ム時^无子^共此^レ聞^テ奇^異思^フ夢^タ不^ス
常^事也^現此^タ告^ル事^シ世^ニ不^聞事^也云^ハ母^音
有^ク可^疑非^ス然^ハ子^共云^ク何^レ善^根後^カ此^ノ苦^道可^レ
給^ト巖^迫音^云日^ニ法^花經^十部^ヲ書^寫供^養此^若
於^テ汝^等身^貧力^不堪^ス依^ニ不^能然^シ多^劫純^ト云^フ
此地獄^ニ離^ル事^不有^ト子^共云^ク而^レ何^許善^根道^レ可^レ
給^ト巖^迫音^云日^ニ法^花經^十部^ヲ書^寫供^養此^若
可^道云^ク子^共思^ク日^ニ法^花經^十部^ヲ書^寫供^養堪^ハ有^ル
人^事也^何况^ヤ十^部非^ス百^部非^ス千^部可^レ思^懸事^ニ
非^ス然^レ現^母苦^ヲ受^シ見^テ家^ニ返^テ安^カ有^ル事^ハ只^レ我^レ

地獄今母、昔代ト云フ。凡人有テ云フ祖ノ若シ子ノ代テ罪ヲ
家ノ事ハ此ノ世ノ事ト有シ。眞途ニ各業依テ罪ヲ受ハテ代ト思
云トモ其事不能シ。只家返テ力堪ミ随テ一部モ法花經ヲ書寫
供養ニ奉ラバ少シテモ、昔忘ト云テ泣ク家返テ此事ツ父ノ書生
語ル書生此ノ聞チ云フ實ニ衰ニ悲キ事ト有テト法花經ヲ書
力不及ス口志シテ程カ、堪ミ随テ可書キ也。トテ先ツ三百部
許シ思ヒ企ツ而ル間、國ノ司 云フ人ノ有テ此事ヲ語ル
國ノ司此ノ聞チ道心有ル人ニテ其ノ書生シテ面問書
生委シ申ス國ノ司此ノ聞チ慈ノ心ヲ放シテ我シ其事而シ
心思ヒ云ト云テ隣ノ國ニ能ク賀越前ニト縁ニ觸レテ
勸國ノ司心今營間遂ニ千部ノ法花經ヲ書寫シテ一日
法會ヲ儲テ供養シ其後子去ノ心息チ我カ母今地獄ノ苦
免カテラ思フ程其後太師ノ夢母微妙ノ衣服ヲ着テ
来テ告テ云ク我シ此ノ功德ニ依テ地獄ヲ離レテ切利天生ヌト
云テ空ニ昇ヌト見テ夢乃覺ヌ其後此ノ夢ノ告ツ普ク人ニ
語チ喜ヒ貴リケ後ニ子共立山ニ行テ前如ク地獄廻リ見ル其
度ノ巖迫音无リ其ノ立山、地獄于今有ナリ此ノ事
此比穀ノ山ニ年八十許ナル老僧ノ有カ若キ時越後國下リ

我^レ其^レ時^ニ越^レ中^ノ國^ニ越^テ其^ノ終^ハ書^キト落^ル也 比^テ六十

餘^年成^ル事^ハ實^シ此^レ希^ノ事^也地獄^ニ墮^テ夢^ノ告^ニ非^テ

現^ニ言^フ以^テ告^ル事^未タ不^聞及^{サル}事^也トナ^リ語^リ傳^ルトヤ

美^作國^鐵堀^入穴^依花^力出^穴諸^茅丸

今^昔美^作國^多郡^鐵採^ル山^有リ安^倍天^皇泚^代

國^ノ司^ト云^フ人^民十^人ヲ召^テ彼^ノ山^ニテ^鐵令^堀民

等^穴入^テ鐵^堀間^俄穴^口崩^レ塞^ル穴^入レ^鐵堀^民

等^怨迷^テ競^ヒ出^ル間^九人^既出^又今^一人^遲出^穴崩

余^テ不^出得^スト^ハ國^ノ司^{ヨリ}始^テ此^ヲ見^ル上^中下^ノ人^皆哀^歎

事^无限^彼穴^籠者^ノ妻^子泣^キ悲^シ其^日ヨリ始^テ佛^經

寫^テ旨^每佛^事終^ニテ^彼後^セ訪^ラ七^日既^ニ過^又彼

穴^中籠^ス者^穴只^塞ト云^ト穴^内空^テ命^存然^トモ

食物^无キ^依テ^死事^ヲ待^ツ念^ス撥^我先^年法^花經^ヲ

書^寫奉^ム思^フ願^フ赦^テ未^ダ不^遂忽^シ今^此難^ニ會^リ速^ニ

法^花經^我助^ケ給^ヘ若^シ我^ヲ助^テ命^存必^佛寫^シ經^ヲ

書^ト而^ル間^穴口^ニ隙^指破^テ開^キ通^タ日^光僅^指入^見

間^一若^キ僧^狡隙^{ヨリ}入^來食^物持^來我^ヲ撥^此食^ヲ

餓^心皆^直又^僧之^ヲ活^妻子^家有^テ活^カ為^ニ七^日每^ノ法

事ヲ後テ我ニ食ツ与フ此故我持来テ汝食与フル也暫
相待テ我レ汝ヲ可叩キ也ト云テ隙ヨリ出テ去又其後不久此穴
口人不掘テ自然ラ用キ通リヌ送ニ見ト下虚空見ル三尺許
高五尺許也然モ斥ケテ口ヲ送高ナシ不可上得ス而間其
邊ノ人廿餘人葛ヲ断カ為奥山入ル間此穴邊行其
時穴ノ底ノ人通山人ノ影ノ指入ル見テ音擧テ我レ助ケト叫
山人歸ニ致ノ音ノ如ク穴ノ底音有ル聞テ恠若此穴人
有トカ思テ實否知ラム為石尊ヲ付テ穴ヲ落シ入ル底ノ人此
引チ動ス然ト人ノ有ル也ト知テ忽モ葛ヲ以テ籠造テ繩ヲ付
テ落シ入ル底ノ人此ヲ見テ喜テ籠ヲ乗リ居又上ノ人集引上見
穴ニ籠リ人也然レハ家ヲ将行ヌ家ノ人此ヲ見テ喜事无限團
司此ヲ聞テ驚テ臣ヲ問フ具申ス聞人皆此事貴ニ褒フ其
後此ノ男團ノ内ニ知識ヲ引テ經ヲ断紙ヲ儲ノ人皆カ合テ法花經ヲ
書寫供養シ奉リツ必ス可死キ難ニ値ラト云テ願カレ依テ命ヲ存スル
事ハ偏ニ此法花經ヲ電駿ノ至ヌ所也ト知テ跡ヨリ信ヲ設テ此ヲ
見聞ク人貴ニ傳レタルヤ

陸奥國壬生良門弁忠趣善寫法花諸弟十

今昔陸奥國壬生良門ト云テ武者有ケリ弓矢射テ朝

暮^{モト}ノ^{トヒ}散^{トヒ}テ人^ニシ^テ討^シ畜生^ヲ故^ク以^テ業^トス^レ復^ハ河^ニ行^テ莫^シ捕^リ
秋^ハ山^ニ交^リ麻^ヲ狩^ル如^ク此^ノ時^ニ隨^テ罪^ヲ造^ラ年^来シ^テ經^ル間^ハ
其^ノ国^ニ聖^人有^ケリ名^ハ空^照下^ニフ智^惠朗^テ道^心感^也此^ノ人^ハ
此^ノ良^門カ^レ邪^見ヲ^シ罪^業ヲ^シ造^テ三^寶ヲ^シ知^ラ事^ヲ見^テ慈^ヒ
悲^テ事^ノ緣^ヲ尋^テ此^ノ事^ヲ教^カ為^ス空^照聖^人良^門家^ニ行^ク
良^門聖^人會^テ未^レ故^ヲ問^フ聖^人云^ク難^ク至^ル易^ク出^ル人^ハ
道^也易^ク入^テ難^ク出^キ三^途也^然適^テ人^ノ身^ヲ受^ク佛^法難^ク
值^キ罪^ヲ造^ル者^ハ必^ズ惡^道墮^ル此^レ皆^佛說^給一^也然^レ也^若君^ハ
尚^モ放^生放^逸弃^テ慈^悲忍^辱趣^キ給^ハ連^賊投^テ刀^德
營^財賤^ク我^カ身^ヲ割^フ物^非良^門此^レ聞^テ宿^業催^テ前^ニ
有^ケム忽^シ道^心衰^テ惡^心ヲ^シ弃^テ善^心趣^ク又^モ箭^ヲ燒^キ失^フ
斂^ム眞^ヲ切^リ碎^チ永^ク斂^シ生^ヲ禁^ス斷^テ佛^法信^ヲ作^ス此^レ依^テ
忽^シ金^泥汪^花經^ヲ書^寫黃^金佛^像造^ス心^至供^養
發^ス忍^道心^殊感^シ願^シ衰^テ云^ク我^レ今^生金^泥汪^花經^ヲ
部^ツ書^奉檀^テ年^采財^ヲ弃^テ金^買求^テ十^餘年^間
金^泥汪^花經^ヲ部^ツ書^寫畢^テ供^養其^レ供^養寔^ニ奇^異
瑞^相有^ケリ或^ハ白^キ蓮^花降^リ或^ハ音^樂音^聲内^爾或^ハ端^正
童子^花捧^チ來^ル或^ハ不^見知^鳥來^テ鳴^ク夢^中天^人

下_テ掌_ヲ合_テ礼敬_ス如此_ノ奇異_有良門_遂寂後_時
臨_テ沐浴精進_{シテ}傍_リ人_告テ云ク多_ク天女樂_ヲ調_テ空_{ヨリ}
降_ル我_レ彼_ノ天女_具テ兜率_天昇_ラスト云_テ端坐_{シテ}掌_ヲ
合_テ失_リ定_メテ兜率_生ル_人也然_レ惡_人也ト云_テ智者_勸
依_テ心_ヲ改_メテ道_ヲ得_ル事既_ニ如此_シ此_レ偏_ニ法花經_威力_也ト
聞_ク人_貴ナム語_リ傳_ルトヤ

天王寺為八講於法隆寺寫太子疏諸弟十一

今昔天王寺別當定基僧都成_テ御堂御為_其寺_ニ

八講_ヲ始_メ行_テ法花經_ヲ講_ス其_時藤原_公則_云フ者河内_守

テ殿親_ク仕_ル者_テ此_ノ八講_新彼_ノ園田_宗然_レ其_地

子_ヲ淨_シ八講_新死_ハ後_ニ別當_不絶_此行_フ而_レ者

祇僧都_ト云_フ人_別當_テ有_{ケル}時_僧都_云此_寺行_ム八講_ニ

同_ク太子_ノ作_リ給_ル一卷_ノ疏_有リ其_レ以_テ可_講也其_疏外_ニ

元_ニ法隆寺_東院_首太子_任給_ル可_也其_前太子_御物_外

具_共置_給中_ニ其_疏有_リ其_レ太子_自御_手外_ニ取_出事_ス

元_ニ然_レ此_寺上_座僧_手書_僧共_割テ法隆寺_遺可_テ

令_書寫_也ト定_テ遺_然上_座僧_手書_僧共_引具_シ

法隆寺_行テ南_門立_テ人_ヲ令_入然_ル事_依テ天王

寺ヨリ忝ク暫ク有テ甲ノ袈裟ヲ着セル僧共十人許香爐ヲ捧
來テ天王寺ノ僧共ヲ迎ハル天王寺ノ僧共此ヲ恠思フ下此
寺ノ僧共随テ入ヌ夢殿ノ北有ル屋ヲ僣テ〇儲居其後
彼ノ疏ヲ取出シテ令書僞メテ諸テ云ク今夜此寺ノ老僧ノ夢
天王寺ヨリ僧共來テ太子作り給ヘ所一巻ノ疏有リ上官至疏
ヲ其レヲ天王寺ニ行フハ諱ニ諱ニ為テ書僞メテ今日僧共可來
速ニ迎ハテ疏ヲ不惜テ取出シテ可令書僞メテ見ハ若未トテ
僧共ヲ法服ヲ調テ待テ試ト云テ待奉ル間夢不遠此來
給テ實此太子ノ御告也ト云テ泣キ合リ天王寺ヨリ來僧共モ
此ヲ聞テ泣キ貴事無限此ク天王寺ノ僧共彼疏ヲ書僞
法隆寺ノ僧中モ手書者數出來各ニ枚書即書畢
皆天王寺返ヌ其後此ノ疏ヲ以テ八諱ニ諱然此ノ八諱太子
夢示給ハ極テ貴キ事トナシ十月行事ハ程モ極テ
也心有ラム人ハ忝テ可値テ事也ト語リ傳ルトヤ

醍醐僧惠増持法花知前生諸弟十二

今者醍醐僧有ケリ名ハ惠増トシテ頭剃リ後法花經ヲ受習
日夜誦更他ノ經ヲ不讀ス必真言ヲ不持ス頭教ヲ不習何況
俗典ヲ不好ス一心ニ法花經ヲ讀奉ケル間薰修積暗思又而

方便品此在偈二字忘_レテ不思_レ年来心_ヲ盡_ルテ思_ハ其_ノ二字忘_テ逐_ニ不思_ハ經_ニ向_ニ奉_ル時_ニ思_ユ經_ヲ離_レ忘_レ然_ニ誦度_毎此_ノ前_ニ成_テ我_カ身_ノ罪性_ノ深_キ事_ヲ歎_テ思_ハ忘_レ給_ハ他_ノ所_ニ可_レ忘_レ給_キ此_ノ二字限_テ忘_レ給_ハ必_ス攝_有思_ハ長_谷寺_ノ叅_テ七日籠_テ觀_音申_ス攝_願大_ニ悲_觀世_音我_レ此_ノ二字文_{思_ハ給_下祈_請七日_ト云_フ夜_ノ曉_ニ惠_増夢_ノ涕_悵心_ヲ老_僧業_ノ惠_増告_テ宣_ク我_レ汝_カ願_フ所_ノ純_ニ二字暗_令思_ハ此_ノ二字汝_カ忘_ル故_ヲ說_テ令_聞汝_ハ此_レ二_生人_也前_生播_磨國_賀古_郡ノ_郷人_也汝_カ父_母未_タ彼_ノ所_有汝_ノ前_生其_ノ所_テ僧_ト有_ニ火_ニ向_テ法_花經_茅矣_ノ續_誦其_ノ火_走經_ノ二字當_テ其_ノ二字燒_キ汝_ノ其_ノ燒_ハ二字不_書綴_ス死_其故_今生_經誦_{スト}云_ト其_ノ二字忘_レテ不思_ハ也_其經_千今_彼所_涕汝_速彼_國行_テ其_ノ經_禮二字書_綴宿_業可_レ懺_悔宣_見テ_夢覺_又其_ノ後_經誦_ス其_ノ二字暗_思不_忘惠_増善_觀音_ヲ禮_拜醍_醐返_而ル_前世_事思_夢告_隨テ_忽播_磨國_賀古_郡ノ_郷行_又夜_今彼_ノ所_至人_家宿_テ家_主出_テ惠_増見_ル先_年失_子僧_似更_不替_ス支_婁共_我子_返來_事无_限惠_増念_觀音_亦給_テ}

依テ来ル心ッ不落サズ語ル父母此ヲ聞テ渡シ流テ先年子ノ僧
若ク失ミ事ヲ語ル本ノ持經ヲ尋出シテ見奉實ニ字燒失タリ
此レ見奉悲キ事无限然テ其ノ二字書綴テ持經ヲ讀
誦ス其ノ父母惠僧ニ悲ニ哀テ事前ノ子如シ然レ現身四人父
母敬テ遂ニ孝養報恩リ法花經ノ威力觀音利益依テ前
世事ヲ知テ亦信ヲ設テケリ語リ傳ルトヤ

入道覺念持法花知前生語第十三

今昔入道覺念ハ明杖律師兄也道心發テ出家後戒持法
花經ヲ受テ習テ誦讀誦而レ經中ニ三行文更不被讀ス其
前至レ每其三行文忘覺念此ヲ歎テ悲ニ三寶祈申

此三行文誦ス事ヲ願フ覺念夢ノ氣高貴老僧來覺
念告テ云ク汝ノ宿目依テ此三行文不讀誦サレ汝前生
衣莫ノ身ヲ受テ法花經中ニ被卷籠テ此三行文敢失
經中ニ有リ依テ今人ノ身生テ出家入道法花經ヲ讀誦ス
三行文ヲ敢失ナレキ依テ其三行文ヲ不讀誦也然レ云下汝
今勤ニ懺悔スル故ニ我レカヲ加テ可令讀ミ宣テ見夢覺其
後彼ノ三行文ヲ誦事ヲ得タリ此レ前世罪業懺悔讀誦前也
一生間毎日三部ヲ讀誦闕事无レ永レ現世名聞利養ヲ亦

偏_ニ後世_ノ元上善提_{リテ}願_{ヒテ}法花經_ノ威力_ニ依_テ前生_ノ報知_テ亦_{コト}心
至_テ讀_ム誦_ム語_リ傳_ルトヤ

僧行_ニ乾持_テ法花經_ヲ知_リ前世報語_ヲ第十口

今昔行_ニ乾_ト云_フ僧有_{ケリ}此_レ大舍人_ノ頭藤原_ノ周家_ト云_フ人_一
男也_ト手院_ノ定基_ノ僧都_ト云_フ人_ノ弟子也_ト出家_後勲_ニ法花經_ヲ
讀_ム誦_ム一部_ヲ讀_ム誦_ムス_ル皆思_ヒエ_ヌル_ニ七卷_ノ藥王品_ノ不思_シ經_ノ向_フ
時_ノ讀_ム誦_ムス_ル不向_サル_ニ時_ハ忘_シヌ_ル然_レ年來_ノ間心_ヲ盡_シテ讀_ム誦_ム更_ニ暗_ク
思_ヒ事_ニ无_シ此_レ依_テ此_ノ事_ヲ三寶_ニ祈請_シ思_ヒ事_ヲ願_ハ行_ハ

位_ニ乾_ニ夢_ニ貴_キ僧來_テ告_テ云_ク汝_ノ宿因_ニ依_テ此_ノ品_ヲ不思_シ也_ト汝_ノ

前生_ニ黑_キ馬_ノ身_ヲ交_テ法花_ノ持者_ノ許_有時_ニ法花經_ヲ聞_ク

奉_リキ但_シ藥王品_ヲ不聞_ク奉_ル依_テ其_ノ品_ヲ暗_ク誦_ム事_ニ元_ニ經_ヲ

聞_キカ_ニ依_テ今人_ノ身_ヲ交_テ僧_ト法花經_ヲ持_ツ也不_レ結_ル縁_ニ依_テ

藥王品_ヲ不思_シ云_フト_モ今生_ニ告_シ此_ノ品_ヲ持_テ奉_テ來_セ暗_ク思_ヒ速_ク

善提_リ證_ト告_ト見_テ夢覺_ヌ其_ノ後行_ニ乾_ニ宿因_ヲ知_リ亦_{コト}法

花經_ヲ信_シテ_テ日_ニ夜_ニ讀_ム誦_ム不_レ退_ル語_リ傳_ルトヤ

越_テ中國_ノ僧_ノ海蓮_ノ持_テ法花_ヲ知_リ前世報語_ヲ第十五

今昔越_テ中國_ノ海蓮_ト云_フ僧有_{ケリ}若_ク法花經_ヲ交_テ習_テ日_ニ夜_ニ

讀_ム誦_ム間_ニ序_{品_ヲ}觀_ル音_{品_ヲ}至_テ廿_五品_ハ暗_ク思_ヒ誦_ム殘_リ三

品年来思ト法ト為ル更ニ不思リ然レ此ノ事ヲ歎テ立山白山ニ衆
祈テ請ス念ノ國ノ靈ヲ驗シ前ニ衆ヲ祈リ申ス尚ト不思ス而レ間ニ海蓮
夢ニ菩薩ノ形ニ人ト來テ海蓮ニ告テ云ク汝ハ此ノ三品暗ニ不思サル
事ハ前世宿因依テ也汝前生蟋蟀ノ身ト又テ僧房ニ壁ニ付キ
其ノ房ニ僧有テ法花經ヲ誦ス蟋蟀ノ壁ニ付テ經ヲ聞ク間ニ冥ニ
七卷至テ誦シ畢ツ八卷初一品ヲ誦テ後僧湯浴息ム
為レ壁ニ寄リ付ク蟋蟀ノ頭ニ當テ被レ瘞シ致ス法花ハ其ノ間ニ
切テ德ニ依テ蟋蟀ノ身ヲ轉シ人ト生レ僧ト成テ法花經ヲ誦シ誦ス
三品不開依テ其ノ三品暗ニ思ル事元汝ハ前生報ヲ
觀テ告テ法花經ヲ誦シ誦ス善提可レ期シ宜ク見テ夢覺
其レ後海蓮本縁知テ亦ヨ心ヲ至テ法花經ヲ誦シ誦ス佛道
願テ勤ニ修行シ海蓮天祿元年ト云ク年ヲ失フ謠傳トヤ
元興寺蓮尊持法花經知前世報語第十六
今昔美作國蓮尊ト云フ僧有本元興寺僧也而本
寺去テ生國下住ス幼ク師ニ隨テ法花經ヲ受ケ習チ日夜ニ
讀シ誦ス暗ニ思エ誦ト思フ志有年來誦ス既ニ廿七品ヲ思フ
而レ普賢品ヲ不思ス此ニ依チ心ヲ盡シ普賢品一ノ句ヲ
數万返誦思ト為レ更ニ不思ス然レ復九旬間普賢

御前ニ難行苦行ニ此ノ事ヲ祈請ス一隻既過ス間蓮ノ尊
夢天童來テ蓮ノ尊ニ告テ云ク我ハ此ノ普賢ノ并ノ脚使也汝宿
業ノ目縁ヲ令カ知ル米也汝ノ前世ノ狗ノ身ト有キ母ヲ汝
共ニ人ノ家ノ板敷ノ下ニ有リキノ法花ノ持者其ノ板敷上有チ
法花ノ經ヲ讀シ誦ス初メ序品終リ妙莊嚴王品至テ廿七品
誦ス狗ノ閉キ普賢品至テ汝ノ母ノ起テ去リ隨テ汝モ共ニ
去キ然レ普賢品不閉サリ汝前世ノ法花ノ經ヲ閉テ奉テ依テ狗
身ヲ轉シ今ノ人ノ身ト生シテ僧成テ法花ノ經ヲ讀シ誦ス但シテ普賢品
不閉サリ依テ其品ヲ暗ニ不思ト云下勤今ノ普賢品念ヲ奉テ依テ
其品暗ニ不思ト云下勤今ノ普賢品念ヲ奉テ依テ暗ニ思ム
事ヲ必ズ令得ズ專法花ノ持テ來セ諸佛ニ值テ遇シ奉テ此
經ヲ悟ル事ヲ可得ト云天童ノ失テ不見テ夢覺ス其後蓮ノ尊
宿因知テ忽ニ普賢品暗ニ思ス事ヲ得ズ然レ喜フ事無限ニ
此ニ依テ依テ信ヲ教シテ法花ノ禮拜ニ誦ス事不忘トナム語リ傳ハトヤ
金峯山僧轉テ持テ法花ノ知テ前世ノ語リ第十七
今昔ノ金峯山僧有ケリ卷ヲ轉テ持テ云ケル大和國人也心極極テ
猛ク常ニ嗔志散リテ幼時ヨリ法花ノ經ヲ交ケ習テ日夜ノ讀ム誦ス
暗ニ思フ奉ト思フ志有テ年來ノ誦ス既ニ六卷思フ其七八二

卷ヲ思ユ奉ト為心元ニ而モ尚七八ノ二卷ヲ思ヒ思テ誦シ浮
年月ヲ經ト云ト更ニ思ハル事无ク轉乘然リト思テ強シ七八ノ卷ヲ
句ヲ二三反ツ誦ス更ニ思ハス然レ轉乘藏王ノ御前ニ奉テ復
九十日間籠テ六時ニ閑伽香爐燈ヲ供シテ毎夜三千反ノ礼
拜ヲ奉リテ此ノ二卷ノ經ヲ思フ事ヲ祈請フ安居畢比成テ轉
乘夢龍ノ冠ル夜又形人也天衣瓔珞ヲ以テ身ヲ疾キ全
對シ取り足ニ花葉ヲ踏テ眷属被圍遠シテ來テ轉乘告テ云
汝チ縁元ニ依チ此ノ七八ノ二卷ヲ暗ニ不思エ汝チ前世毒蛇身
受テ其ノ形ヲ長ク大クニ尋半也播磨國赤穂郡山驛ニ
住ミ其ノ時一人ノ聖人有テ其驛中ニ宿毒蛇棟上ニ有思
我レ飢渴會テ久ク不食ス而レ希此人此驛來宿今此人
我レ可食ト爰聖人蛇ニ被食ト為事ヲ知テ手ヲ洗ヒ口ヲ濯キ法
花經ヲ誦ス毒蛇經ヲ閑テ忽ニ毒害ノ心ヲ心メテ同ヲ閑テ一心ニ經
閉ノ第六ノ卷ニ至ル時夜暁スレ七八ノ二卷ヲ不誦ス聖人其ノ前
出テ去テ其毒蛇ト云フ今汝身也害ノ心ヲ心メテ法花ヲ閑レ依
多劫ヲ轉テ人身ヲ得テ僧ト成テ法花ノ持者ト有リ但シ七八ノ二
卷ヲ不誦キ故ニ今生暗誦事ヲ不得ス思フ心猛ク常ニ
瞋恚ヲ誦ス事ハ毒蛇ノ習氣也汝チ一心精進テ法花經ヲ可

讀誦今生_ニ求_テ去_リ皆得_テ後生_ニ生死_ヲ離_ト見_テ
夢覺又轉業深_ク道心_ヲ散_{シテ}祇_ヨ法花_ヲ誦_ス遂_ニ轉業_ニ吉祥
二年_トマ_ラ年貴_ニ失_ヒトナム_ト傳_ルトヤ
傳明蓮持法花知前世語_{第十八}

今昔明蓮_ト云_フ僧有_{ケリ}幼_{クシ}祖_ノ家_ヲ別_テ法隆寺住_チ師_ト
隨_テ法花經_ヲ文_ケ習_チ日夜_ニ讀_ム誦_ム後_ニ暗_ク誦_ム奉_ト思_チ
第一卷_ヲ第七卷_ヲ暗_ク誦_ム第八卷_ヲ忘_レ暗_ク誦_ム
事_ヲ不得_ス然_ト六年_ヲ來_リ經_ヲ思_ト誦_ム忘_レ第八卷_更不思_ス
我_ガ根性_ノ能_ハ事_ヲ數_テ云_フ上_ノ七卷_ノ經_ヲ我_レ更_ニ不可_ク誦_ス
根性_ニ聰_敏ハ_ハ第八卷_ニ可_シ思_キ何_ノ故_カ上_ノ七卷_ヲ一年_ノ思_フ才
八卷_至年_來功_ヲ運_フト_云ト_云不思_ス然_ト佛神_ヲ祈_テ請_フ此_ノ事_ヲ
可知_ト云_フ稻荷_ニ齋_テ百_日籠_テ祈_テ請_フ其_ノ驗_無能_ハ野_ニ齋_テ百_日
峯山_ニ谷_ニ復_シ間_ニ籠_テ祈_テ請_フ其_ノ驗_無能_ハ野_ニ齋_テ百_日
籠_テ此_ノ事_ヲ祈_テ請_フ夢_ヲ示_テ我_レ此_ノ事_ヲ於_テ力_不及_ス
速_ニ住_吉明神_ニ可_シ申_ト明蓮_夢告_依忽_ニ住_吉齋_テ百_日籠_テ
此_ノ事_ヲ祈_テ請_フ夢_ヲ明神_告我_レ此_ノ事_ヲ不知_ス速_ニ住_吉齋_テ百_日
大山_齋可_シ申_ト明蓮_夢告_依忽_ニ住_吉齋_テ百_日籠_テ
間心_ヲ我_レ此_ノ事_ヲ祈_テ請_フ夢_ヲ大_并告_テ我_レ汝_ガ本_縁ヲ

説カム疑フ事无クテ告リ可信シ美作ノ國、人糧米ヲ牛ニ負シ、山ノ叢
牛ヲ僧房ニ繫キ、晝テ其ノ神殿ニ祭ル、其ノ僧房ニ法花持者有テ
初夜ヨリ法花經ヲ讀シ、誦ス、第七卷ニ至ル時、夜曉、又牛終夜經ヲ誦
ミ、返ル、才八卷ヲ不聞テ、至ニ隨テ本國ニ返、又其ノ牛ハ即チ汝ハ
前身ニ法花經ヲ誦奉リ、依テ畜生ノ報ヲ弁テ、人身ニ成、僧
成テ法花經ヲ誦ス、第八卷ヲ不聞テ、依テ今生、其ノ卷ヲ不思
也、汝ハ當ニ三業ヲ調テ、法花經ヲ誦シ、末世ニ兜率天生ル事
得トス、眞ト見テ夢覺ヌ、其ノ後明蓮明ニ宿因ヲ知テ、心ヲ一ニ
權現ニ申シテ、云ク、愚癡牛ニ法花經ヲ誦テ、傍生ノ苦果ヲ離テ
人ト生テ、法花經ヲ持ッ、僧ト有リ、何呪ヤ、人トシテ、説ク、如ク修行
可得、功德ヲヤ、但佛ノ吉ク知ル、願クハ、我ニ世ノ諸佛見奉リ
生ニ法花經ヲ誦キ、奉テ常ニ不退ノ行ヲ修シ、速ニ无上菩提ヲ
證トシ、此ノ願ヲ遂メ、權現ヲ礼シ、去リ、其ノ後ノ事
不_レ知_ルトナ_リ、語リ傳ハトヤ

備前國盲人知前世持法花諸第十九

今昔備前國有ケル人、年十三歳ニシテ、目盲、又父母此ヲ歎キ、悲シ
佛神ヲ祈請ス、トモ其驗无シ、藥ヲ以テ療治ス、トモ不叶ス、然レハ此
穀山ノ根本中堂ニ將來チ盲人ヲ籠テ、心ヲ至テ、此事ヲ祈請

二七日^シ過^テ盲人^ノ夢氣高^キ氣色^ノ人米^テ告^テ云^ク汝^キ宿目^ニ
依^テ此^ノ盲目^ノ身^ヲ得^{タリ}此^ノ生^ハ眼^ヲ不可^得汝^キ前生^ニ毒^シ蛇^ノ身^ヲ
交^テ信濃^ノ國^ノ桑田^寺戊亥^ノ角^ノ椽^ノ木^ノ中^ニ有^リ而^シ其^ノ寺^ニ
法華^持者^住ト^テ晝^ニ夜^ニ法花^經ヲ^シ讀^ム誦^ス蛇^ノ常^ニ此^ヲ持^テ者^誦
法花^經ヲ^シ聞^キ奉^リキ^キ蛇^ノ罪^深ク^シ食^元リ^キ依^テ每^夜其^ノ堂^ニ入^テ佛^ノ
前^ニ常^ニ燈^ヲ油^ヲ哉^リ失^キ法華^經ヲ^シ閉^シ依^テ蛇^ノ道^ヲ弃^テ今^ノ身^ヲ
交^テ佛^ニ值^奉ト^リ云^フ燈^油ヲ^シ食^シ失^ハリ^キ依^テ兩^眼盲目^{ナリ}此^ノ故^ニ
今^ノ生^ノ眼^ヲ不可^開ス^ル汝^キ只^ニ速^ニ法花^經ヲ^シ受^テ持^テ罪^業ヲ^シ免^レト^ス
宣^ト見^テ夢^覺ス^ル其^ノ後^ニ心^ヲ前^生ノ^惡業^ヲ悔^ヒテ^ハ本^國ニ^返テ^ハ
夢^ノ告^信信^ニテ^ハ初^テ法花^經ヲ^シ交^ケ習^奉ル^ニ月^々經^ヲ自然^ニヨ^リ日^々
得^テ其^ノ後^ニ盲目^也ト^云ト^云年來^ニ心^ヲ至^シ法華^經ヲ^シ晝^夜讀^ム誦^ス
而^シ其^ノ驗^ミ揭^寫チ^キ邪^氣病^ヲ惱^ム人^有ハ^シ此^ノ盲人^ノ以^テ今^ノ祈^ヒ
必^ス其^ノ驗^ヒ有^ケリ^キ遂^ニ寂^後至^テ終^リ貴^クテ^ハ失^ヒテ^ハ語^リ傳^ルト^ヤ
僧安^勝持^{法花}知^{前生}報^語第^{二十}
今^昔安^勝ト^云フ^僧有^ケリ^ク幼^キ法花^經ヲ^シ受^ケ習^テ晝^夜讀^ム誦^ス
而^シ此^ノ安^勝身^ノ色^極テ^ハ黑^クリ^キ世^ニ色^黑キ^人有^リト^云ト^云此^レ只^ニ黑^ク
様^ラ有^ケリ^キ然^レト^云此^ノ歎^ク事^無限^ニ此^ニ依^テ此^レ取^テ人^ノ交^ル事^モ
不^為ス^ル而^シ極^テ道^心有^ケリ^キ常^ニ佛^ヲ造^リ經^ヲ傳^テ供^養奉^リケ^ルト^云

貪キ人ヲ褻フ心有テ寒氣ハ人ノ見テハ不知ヌ人也ト云下衣ヲ脱チ
与フ病ニ煩フ人ヲ見テハ親キ疎キヲ不撰ヌ歎キ悲テ藥求テ施ス
如此テ年来ツ純ニ此ノ色ノ黒キ事ヲ恥チ歎テ長谷ニ奔觀音
申テ云リ我何ノ目縁有テカ世人ニ不似ス此ノ身ノ黒色ヲ願クハ觀
音此ノ故ヲ令知給ト下三三夜籠テ祈請ス安勝夢ハ事
无キ女人出来リ取良端ニテ氣高キ事並ニ无見例ノ人ト
不思マ此ノ人安勝ニ告テ宣ク汝ヲ前生ヲ可知汝ヲ前生ノ黒キ
色ノ牛ト有リキ法花ノ持者ノ邊有テ常ニ法花經ヲ聞キ奉リキ
其故ニ畜生ノ身ヲ弃テ今人ト生シテ僧ト成テ法花經ヲ讀誦スヤ
色ノ黒キ事ハ牛ノ氣分ニ依テ有也汝更ニ不可歎ヌ只熟ニ法花
經ヲ持奉テハ今久此ノ身ヲ弃テ兜率天上ニ昇テ慈氏ヲ可見
奉ニト宣フト見テ夢覺ヌ其後觀音ヲ礼誦シ奉ル前生後世
報ヲ知ル事ヲ喜テ返又弥法花經ヲ讀誦シテ忘事无遂ニ寂
後ノ時ニ臨テ終リ貴クテ失テト語リルトヤ

比睿山横川永慶聖人誦法花知前世語第二十

今昔比睿山横川永慶聖人トテ僧有テ覺超僧都弟子也
幼テ山ニ登テ師ニ随テ法花經ヲ文習テ日夜ニ讀誦ス後ニ本山
去テ攝津國箕面瀧ト云フ所ニ龍ヲ法花經ヲ誦ス勤行フ

而間永慶夜に佛前ニテ經ヲ誦シテ礼床ニス傍人有テ寢タリ
其人夢老々物佛前ニ有テ音シ高ク吼キテ立居佛ヲ礼拜ス
見テ夢覺ヌ即チ見ル永慶佛前ニ居テ音シ舉テ礼拜ス如
此ノ一兩人因リ見テ永慶ニ語ル永慶此レ誦テ此事ヲ知ルカ
為シ七日食断チ裳籠テ此ノ夢告シ令知メ給下祈請ス
第七日夜夢宿老僧來テ告シ云ク汝前生ニ身ニ耳ニ
犬ノ身ト有リ其ノ物法花經ヲ持者ノ房ニ有テ晝夜ニ法花
誦シ誦キ其ノ力ニ依テ物ノ報ヲ轉シ人ノ身ト生テ僧ト成テ法
花經ヲ讀ム但シ前生ニ業分テ今有人夢狗形見ル也
我ハ此レ龍樹菩薩也ト宣フ見テ夢覺ヌ其後深ク前生ニ宿
業ヲ恥テ其所ヲ出テ機縁有ル所ヲ尋テ跏ヲ留テ日夜ニ法
花經ヲ誦シ六根ノ罪障ヲ懺悔ス今生法花讀誦功德
以テ永ク三墜ニ不返ス必ズ淨キ生ム願ヒ語リ傳ハトヤ
比睿山西塔僧春命讀誦法花經ヲ前生語リ茅廿二
今昔比睿山西塔春命ト云フ僧有ケリ幻シ山ニ登テ師ニ随テ
法花經ヲ文習テ晝夜ニ讀誦シ率ニ他ノ勤メ无シ晝ハ房ニ居テ
終日ニ法花誦ス夜ニ當山ニ釋迦堂ニ籠テ誦ス其身負リ
今キ事多ト下偏ニ山ニ籠居テ里ニ出ル事无只シ法花經ヲ誦テ

年月過^リ程^ニ夢^ニ天女有^テ身^ツ半^ハ現^レテ今半^ハ隱^テ告^テ云^ク
汝前生^ニ野干ノ身^ツ文^テ此^ノ山^ノ法花堂^ノ天井^ノ上^ニ住^テ常^ニ
法花經^ヲ聞^キ奉^リ法螺^ノ音^ヲ聞^キ其^ノ故^ニ今人^ノ身^ト生^テ此^ノ
僧^ト成^テ法花經^ヲ讀^ム誦^ス人^ノ身^ト難^ク文^ト佛^ト難^ク值^フ亦^ハ勵^ム
心^ヲ散^ラテ忘^ル事^ヲ无^ク告^ト見^テ夢^ヲ覺^ス又^シ其^ノ後^ニ前生^ノ果報^ヲ
智^目果^ノ道^ヲ信^ス亦^ヨ法花經^ヲ讀^ム誦^ス事^六万^部也^其後^ニ
多^ク年月^ヲ誦^ム云^ハト卷^ハ數^モ不^計又^シ最^後ニ病^有リ^ト下^ニ重^ク不^煩ス^テ
法^化誦^ム餘^ノ思^ヒ无^ク失^ナム^ナ諸^リ傳^ハトヤ

近江國僧賴真誦法花知前生語第廿三

今昔近江國賴真ト云^フ僧有^ケリ^ク名^メテ九歲^ハ時^ヨリ其^ノ國^ニ

金勝^ト云^フ寺^ニ住^シテ僧^ノ經^ヲ讀^ム誦^ス聞^キ取^テ心^ヲ持^テ不^忘リ^既

法花經^一部^ヲ兩^テ取^テ暗^ニ此^レ誦^ム年來^テ其^ノ寺^ニ住^ム程^滿年^ニ

老^又每^日法花經^ニ部^ヲ讀^ム誦^ム更^ニ怠^ラズ^事无^ク忘^ル又^シ習^テ

其^ノ義^理悟^チ智^有人^ト成^リ但^シ此^ノ人^物ヲ^云フ^時例^人不^似

口^ヲ唱^メ面^ヲ動^カテ^云フ^其躰^牛似^タリ^然賴^真此^ノ事^ヲ恥^テ

嗟^ケ暮^シ歎^ク我^レ前生^ノ惡業^ニ依^テ此^ノ報^ヲ感^セリ^今生^ニ此^レ

不^懺悔^然後^世ヲ^可思^フ思^フ此^ノ窟^ノ山^ノ根^本中^堂齋^テ七日

七夜^籠テ前生^後世^ノ果報^ヲ令^知給^テ下^ニ祈^念申^ス第六日

夜夢貴僧來告云僧 鼻闕ハナノ牛ウシ近江ノ

國依智郡ノ官首家アリシ而ル官首法花經八部其牛

肩チ供養セム為カ山寺運ヒキ經シ肩奉リ故シ今牛身ツキ弃ト人生シ

僧ト成テ法花經ヲ讀誦シ法文ヲ悟シ然レ今生ニ法花經ヲ誦ル切

德ニ依テ遂ニ生死ヲ離レ善提ニ可シ但シ宿業尚シ殘ク口牛ニ

似セト宣ラト見テ夢覺ス其レ後明ノ前生後世ノ事ヲ知ル本ノ寺

返テ弥ヨ惡道ヲ怨シ佛道ヲ求ム年七十ニ及テ法花經六万部ヲ

誦シ滿ツ遂ニ寂後ノ時ニ臨テ若ク所レ无レ心不遠ク法花經ヲ誦ル失リ

此レ見ル聞ク人必ス極樂ニ生シ人也ト語リ傳ハトヤ

比睿山東塔僧朝テ誦シ法花ヲ知ル前世ノ諸ノ茅ノ四

今昔比叡ノ山東塔ニ朝テ有ケリテ幼シ山ニ登テ出家シ佛

法ヲ道ヲ習ム思フ天性ノ愚癡ヲ習ヒ得ル事難カリケ師ノ云ハ汝ノ心

鈍ク學問ニ不能シ只シ法花經ヲ讀誦シ偏ニ行ヒ為シ教ハ

學問ハ心ニ師ノ教ニ隨テ法花經ヲ受テ習テ日夜ニ讀誦シ勤ニ

佛道ヲ行フ晝ニ房ニテテ法花經ヲ讀誦シ夜ハ中堂ニ坐シ龍行ヒリ遂テ法

花經一部暗ク浮カ思エ又レ而ル間ト云フ事无相人中堂ニ坐シ

禮堂ニ居ル山ノ諸ノ僧來集テ我ノ相ヲ各々語シ隨テ惡ク善惡

相見間朝ニ禪ヲ見テ相シ云ハ我ノ脚ハ前生ニ白キ馬ノ身ニ交テ脚

而レ前生ノ氣分ニ依テ身ノ色ハ白ク御ス也。又吾ハ志マ馬シ也。
足音ハ似タルヒ也。昔前世ノ習ヒ也。ト朝禪此レ閑相人ト返テ後諸僧
共ニ向テ云ク此ノ相人只任テ云事也。形ノ有様見音ハ閑チ命
長短身ノ貧富ソ相モト何チカ。前世ノ事ハ知ラム。佛ノ前生事ハ知
給トマテ不信チ中堂ニ住ル龍チ心ヲテ。前世ノ報令知メ給ト申ス
夢老僧來テ朝禪ニ告テ。冥ク相人ノ云前實也。更ニ虚言非ス
善惡ノ報ハ影ノ身ノ削カカレ也。汝チ前生白馬ノ身ニ法ハ花
持者有テ其馬ニ乘テ一時道ヲ行キカ依テ馬ノ身ヲ轉シテ今人
生ラ僧ト成テ法花經ヲ讀ム佛ニ法ニ值ヒ遇セリ何呪ヤ自持チ人ヲ
勸メ令持ス功德ヲ可思遣汝チ亦ヨ心ヲ解ス念ス事ニ無ク教給
見テ夢覺ヌ其後ハ宿業ヲ知リ相人言フ不信チ事ニ悔ケリ實
相人ハ前世ノ報ハ相ス也。朝禪此レ深ク信チ其後ハ心ヲテ
此レ佛法ニ值ヒ奉ヒ事ヲ喜ビテ亦ヨ修行シテ語リ傳ハルトヤ
山城國神奈比寺聖人誦法花知前世報語ヲ茅ノ女ノ五
今昔山城國縁喜郡ニ飯ノ岳ト云ク有リ其レ成ノ方ノ山上
神奈比寺ト云ク山寺有リ其レ寺ニ一僧住ス幼キヨリ法花經ヲ受テ習ヒ日
夜ニ讀ム誦ス又ハ真言ヲ持チ年來行フ間隨テ念フ其レ驗ハ有リ然レ德ヲ
開ク事ヲ轉ス而レ間シ此レ僧常ク此レ寺ヲ去テ大寺ニ行クト思フ心ヲ有リ

然^レト忽^レ行^ク事^モ无^クチ作^ラ思^ハ過^ル間尚^モ吉^クシ思^ヒ定^ムテ既^ニ出^テ
去^ルト為^ル其^ノ夜[、]夢^ニ貴^キ老^僧來^テ宣^フ我^ハ汝^ノ宿^世報^ヲ訖^テ
今^聞ト思^フ汝^ノ前^世人[、]蚯蚓^ノ身^ヲ交^テ常^ニ此^ノ寺^前庭^土
中^ニ有^リキ其^ノ時[、]此^ノ寺^法花^ヲ持^テ有^テ法^花經^ヲ讀^ム誦^ス也[、]蚯
蚓^常聞^キ其^ノ善^根依^テ蚯蚓^ノ身^ヲ弃^テ今^人生^テ僧^ト
成^テ法^花經^ヲ讀^ム誦^ス佛^道彼^行ス此^ヲ以^テ可^知汝^ノ此^ノ寺^緣有^ル
身^也然^レ專^シ他^ノ前[、]不^可行^ク我^ハ此^ノ寺^ノ藥^師如^來也^ト宣^フ
見^テ夢^覺又^キ其^ノ後^始テ前^世報^ヲ知^リ此^ノ寺^緣有^ル事^ヲ知^テ
他^ノ所^行カ^ム思^フ心^ニ其^ノ後^永此^ノ寺^住テ勤^ニ法^花經^ヲ讀^ム
讀^ムテ思^フ我^ハ前^生蚯蚓^ト此^ノ寺^庭土^中有^テ法^花經^ヲ聞^ク
依^テ虫^ノ身^ヲ弃^テ人^ト生^テ僧^ト成^テ法^花經^ヲ讀^ム誦^ス願^フ今^生
法^花誦^ス力^ニ依^テ人^界ヲ弃^テ淨^土生^テ善^提證^スト擔^ヒテ

行^ヒケ^リト 諾^リ傳^ハルトヤ

丹^治比^經師^不信^僞法^化死^諸茅^廿六

今^昔河^内國^丹比^郡丹^治比^ノ經^師ト云^フ者^有ケ^リ姓^丹治^比
氏^也棟^丹治^比郡^也此^ノ故^ニ名^ヲ丹^治比^ノ經^師ト云^フ經^書世^ヲ
渡^ル人^也白^壁天^皇御^代其^ノ郡^内一^ノ寺^有リ野^中寺^云
其^ノ里^願葦^人有^テ寶^龜二^年ト云^フ年^六月^其丹^治

比經師ヲ諸ニテ彼ノ野中寺ニテ法花經ヲ傳ヒ奉ル而ル間其ノ邊ノ女等其ノ寺來テ善知識ノ為ニ淨水ヲ以テ此經書ニ墨ノ加其時俄ニ空陰テ夕立ニテ雨降ル未申尅許ノ事也女等雨ノ暗シ待ツ間堂ノ内ニ入堂ノ内極テ狭キ倭經師女等ト同ニ前ニ居タリ而ル間經師一人ノ女見テ忽ニ愛欲心ヲ成シ媼盛茂ヒサシク 踞ヒサシク 女背ニ付テ衣ヲ褰テ婚ノ問入ヒサシク 隨テ手ヲ携有ヒサシク 間ニ忽ニ經師モ女共ニ死ヌ女ノ口ヨリ瀝ヒサシク 出ヒサシク 此見ル人此二人ヲ憐ヒサシク 謗ヒサシク 即チ捨ヒサシク 出ヒサシク 此現護法ノ罰給ヒサシク 比人ヒサシク 嗥ヒサシク 此ヒサシク 思ヒサシク 經師ヒサシク 辟ヒサシク 媼ヒサシク 欲ヒサシク 盛ヒサシク 茂ヒサシク 心ヒサシク 焦ヒサシク スカヒサシク ロヒサシク クヒサシク 人ヒサシク 思ヒサシク 云ヒサシク 經ヒサシク 書ヒサシク 奉ヒサシク ラムヒサシク 間ヒサシク 可ヒサシク 思ヒサシク 比ヒサシク 而ヒサシク ルヒサシク 思ヒサシク 命ヒサシク ヲヒサシク 弄ヒサシク ツヒサシク 然ヒサシク 經ヒサシク 師ヒサシク 其ヒサシク 心ヒサシク 放ヒサシク スヒサシク 云ヒサシク フヒサシク 女ヒサシク 忽ヒサシク 不ヒサシク 可ヒサシク 兼ヒサシク 引ヒサシク スヒサシク 寺ヒサシク 楨ヒサシク 經ヒサシク 不ヒサシク 信ヒサシク 現ヒサシク 罰ヒサシク 蒙ヒサシク リヒサシク 現ヒサシク 世ヒサシク ノヒサシク 罰ヒサシク 既ヒサシク 如ヒサシク 此ヒサシク 後ヒサシク 生ヒサシク ノヒサシク 罪ヒサシク 思ヒサシク 遣ヒサシク 何ヒサシク 許ヒサシク ヲヒサシク 皆ヒサシク 人ヒサシク 悲ヒサシク 心ヒサシク 合ヒサシク リヒサシク ケヒサシク リヒサシク トヒサシク ナムヒサシク 語ヒサシク リヒサシク 傳ヒサシク ハヒサシク タヒサシク ヤヒサシク

阿波國人謗寫法花人得現報諸弟女七

今昔阿波ノ國若方郡ノ殖ノ村ニテ女人有アサテ 字アサテ 夜アサテ 須アサテ 古アサテ 云アサテ リアサテ 白壁ノ天皇ノ御代ノ事也此ノ女願シ ヲシ 設シ テシ 法花經ヲ寫奉ト 思フ フシ 心シ 有テ 磨ル 殖ノ 郡ノ 苑山寺ニ 心シ 人ヲ 以テ 法花經ヲ 令シ 寫ル 其ノ 郡ノ 忌部ノ連板屋ト 云フ 人有リ 此人ノ 彼ノ 經ヲ 令シ 書ル 女人ヲ

慥テ女過失ヲ顯ベシ誹謗シ成ヌ而ルニ板屋心口嗚ラ面處_{エカニ}此
依テ歎キ悲ム事无限然モ遂ニ此レヲ悔フル心无クテ善ヲ不好然ト
真事无_レ此_ヲ見聞人此_レ偏_ニ心ヲテ法花經_ヲ書奉_ル人_ハ
謗リ慥_ム故也ト云_レ此_ヲ思フ_ニ法花經_ノ文_ニ遠_フ事无_レ心有人_ハ
專_ニ法花經_ヲ讀誦_シ書寫_{セム}人_ハ佛_ノ如_ク可敬_ニ努_ク輕_ク謗_ス
事_ヲ可_レ此_レ勝_ル功德也トテ謗_リ傳_ハトヤ
山城國高麗寺榮常謗法花得現報諸弟廿八

今昔山城ノ國相樂ノ郡高麗寺ト云_フ寺有其_レ寺一僧有_レ若_ク
榮常ト云_フ然同郡ノ内一人ノ俗有_リ此俗彼榮常ト得意
也而_レ俗高麗寺ヲ榮常カ房_ヲ行_テ榮常ト向_テ碁_ヲ打_ツ
其_レ時_ニ尤_ク食僧_ノ其_レ前_ニ來_テ法花經_ノ品_ヲ誦_シ食_ヲ尤_ク榮常

此_レ尤_ク食誦_ス經_ヲ音_ヲ聞_ク咲_フ故_ニウ_ラ啗_ク音_ヲ横_チ尤_ク食_ヲ音_ヲ
學_フ俗_ニ此_レ聞_テ碁_ヲ打_ツ詞_ニ心_ヲ忘_ルト云_フ而_レ間_ニ自然_ニ俗_ハ每_レ度_ニ
勝_ツ榮常_ハ每_レ度_ニ負_ク其_レ時_ニ榮常_ハ怒_リ居_テ口_ヲ啗_ス然_レ驚_ク
騷_テ醫_師ヲ呼_テ令_見テ醫_師ノ云_フ隨_テ醫_師シ_テ療_治ス_ト云_フト

遂_ニ真_ニ事_{无_レ}此_ヲ見聞_ク人_ハ此_レ偏_ニ法花經_ヲ誦_ス尤_ク食_ヲ輕_ク咲_ク
音_ヲ學_フ故_也ト皆謗_リ慥_リ此_レ正_ニク_レ經_ノ文_ニ説_{ケル}如_ク若_ク此_レ輕_ク
謗_ル者有_ラハ世_ニ齒_關ケ_テ唇_墨鼻_平足_廢リ_テ喙_目眇_ク此_レ思_フ

世人此^レ聞^テ乞食也^ト法花經^ヲ誦^ス者^ヲ戲^シ不^レ輕^シ
咲^テ可^レ礼^ス教^ム語^リ傳^ルトヤ

橋敏行^ノ義願^ノ後^ニ真途^ニ返^ル諸^ノ茅^ノ女^ノ丸

今^レ昔^ノ 御代^ノ左近^ノ少將^ノ橋敏行^ト云^フ人^ノ有^リ和歌^ノ道^ニ是^レ

公極^ニ能^ク書^キ有^リ然^レ相^ノ知^ル人^ノ共^ニ云^フ隨^テ法花經^ヲ卒^ニ部

許^ス書^ヲ奉^ル而^{シテ}間^ニ敏行^ハ死^ス我^ハ死^シ不^レ思^フ汝^ハ忽^シ怖^ル氣^シ者

共^ニ走^リ入^リ未^テ我^レ擲^テ引^キ張^テ將^ヲ行^ケ天皇^ノ過^リ被^リ行^モ我^等許^ス

者^ヲ此^ノ擲^テ將^ヲ行^ク頗^シ不^レ心^ヲ得^ズ事^也思^フ擲^テ將^ヲ行^ク人^ニ此^ハ

可^ナル錯^テ依^テ此^ノ許^ノ目^ヲ見^ル問^ハ使^ハ答^テ我^ハ不^レ知^ス只^ニ據^ルソ^レ口

才^ト来^ト有^ル仲^ヲ兼^リ呂^ヲ將^ヲ奈^ル也^但汝^ハ法花經^ヲ書^ヲ奉^ル敏^行

行^ク書^ヲ奉^ル使^ハ云^フ自^ラ為^ス何^ノ許^カ書^ヲ奉^ル敏^行云^フ我^ハ為^ス

不^レ思^フ只^ニ相^ノ知^ル人^ノ語^ヲ依^テ二^部許^ハ書^ヲ奉^ル使^ハ云^フ謂^ル其^ノ

事^ノ愁^ニ依^テ被^リ召^ル許^ヒテ^他ノ事^ヲ不^レ産^シ歩^ク行^ク間^ニ極^テ

怖^ル氣^{ナル}軍^共甲^曹者^名眼^ヲ見^ル電^ノ光^ノ如^ク只^ニ焰^ノ如^ク思^フ

如^ク馬^ニ乘^テ二^百人^ノ許^ヲ来^リ會^リ此^ヲ見^ル心^ニ迷^リ肝^ヲ碎^ケ倒^レ卧^キ

心^地此^ノ引^キ張^ル者^{被^リ症^シテ}我^ハ非^ズ行^ク此^ノ軍^共敏^行

見^テ打^返前^ヲ行^ク敏^行此^ヲ見^テ使^ハ此^ハ何^{ナル}軍^ソト^問

使^ハ云^フ汝^ハ不^レ知^ス此^ハ汝^ノ經^誦令^テ書^キ者^共其^ノ經^ヲ書^キ

寫ノ功德ニ依テ極樂ニ忝リ天上人中モ可生カシ汝其ノ經ヲ書テ
精進ニ非ス肉食ヲモ不喫ス女人トモ觸ル心ニ女事ヲ思テ書キ
奉リ依テ其ノ功德不叶ク嗔ノ高キ身生テ汝嫉ム我等
給(具)怒ヲ報ト祈(申)ス依テ此ノ度ハ可被召(キ)道理ニ非
之(ト)此(ト)慈ニ依テ非道ニ被召也敏行此(ト)聞ク身ヲ碎カ如ク
思ニテ急ク然我(ト)得テ何(ト)申ス此(ト)申カ有(ト)使(ト)思(ト)問
彼軍ノ持刀釘ヲステ汝カ身ハ先二百切リ割各一切取ラスト
其二百切シ汝心各毎切有テ痛悲テ敏行此(ト)聞ク難
堪(キ)心辭(ト)公方有(ト)悲(ト)ヒテ其(ト)事(ト)何(ト)可(ト)道(ト)使(ト)云(ト)更(ト)戒
心不及ス呪マ可助キ力无(ト)敏行更ニ歩ム空无(ト)行大(ト)河流リ
其ノ河ノ水見ハ濃摺名(ト)曇色(ト)有リ敏行恆水色ト見テ
此(ト)何(ト)水(ト)曇色(ト)流(ト)レト使(ト)問(ト)使(ト)云(ト)此(ト)汝(ト)書(ト)奉(ト)花
經ノ曇ノ河(ト)流(ト)也ト急(ト)云(ト)其(ト)何(ト)此(ト)曇(ト)有(ト)問(ト)使(ト)心
清(ト)誠(ト)至(ト)精進(ト)書(ト)ハ併(ト)龍(ト)宮(ト)納(ト)下(ト)汝(ト)書(ト)奉(ト)據
不(ト)淨(ト)懈(ト)怠(ト)書(ト)ハ野(ト)弃(ト)置(ト)其(ト)曇(ト)雨(ト)洗(ト)流(ト)此
河(ト)成(ト)流(ト)也ト此(ト)聞(ト)心(ト)怖(ト)心(ト)无限(ト)敏(ト)行(ト)泣(ト)使(ト)云
尚(ト)何(ト)此(ト)事(ト)助(ト)キ(ト)此(ト)事(ト)教(ト)給(ト)使(ト)云(ト)汝(ト)極(ト)奈(ト)惜(ト)罪
極(ト)重(ト)我(ト)力(ト)不及(ト)而(ト)間(ト)急(ト)使(ト)走(ト)向(ト)遲(ト)將(ト)奈(ト)裁(ト)云(ト)

其_レ聞_テ此_レ使_レ夫_レ滞_リ无_ク前_ニ立_テ將_テ參_ル又_モ大_ニ門_有リ_ル引_レ
張_ル者_モ必_カ枷_サ蒙_シ者_モ負_不知_ス十_方將_テ參_ル集_テ覓_テ滿_ル
門_{ヨリ}見_入レ_バ前_ノ軍_共眼_噴ク_テ胡_{ツリ}皆_我ヲ_見疾_將參_ル
思_ハ氣_色能_レ個_フ此_ヲ見_レ更_ニ物_不思_ハ而_レ敏_行使_ニ尚_ハ
何_カ為_キト_使四_卷經_ヲ書_奉ト_云願_シ竅_ニ竊_ニ云_フ人_今門_ヲ
入_ル程_ニ敏_行心_内我_レ四_卷經_ヲ書_ヲ供_養奉_テ此_ヲ咎_悔ト
云_フ願_シ叢_シ其_レ程_ヲ持_入テ_廳前_ニ張_居ト_改政_人有_テ此_レ敏_行
問_ハ使_然也_ト答_フ新_頓也_何ッ_遲將_テ參_ルト_云使_レ取_ル隨_テ
滞_无ク_將參_ル也_ト答_フ政_人云_フ彼_ノ敏_行養_シ汝_ヲ波_波何_レ
切_德カ_造ト_敏行_答テ_云我_レ更_ニ造_ル切_德无_ク只_人ノ_諸依_テ
法_花經_ヲ二_百部_書奉_ト改_ノ人_云汝_ヲ本_文可_命今_レ
暫_ク可_有ト_云其_レ經_書奉_ル事_不淨_懈急_ニ依_其新_ト出_ル
來_テ此_レ被_召也_速彼_ノ新_申ス_軍汝_身給_テ彼_等思_ハ如_ク
可_任也_ト敏_行恐_ク申_サ我_レ四_卷經_ヲ書_ヲ供_養奉_ト願_シ叢_シ
而_レ未_タ其_レ願_シ不_遂此_レ被_召只_此罪_贖方_不有_ト改_政人_ノ
此_レ聞_キ驚_テ然_ル事_マ有_レト_速張_引見_ヨト_行大_文取_テ
引_テ見_レ敏_行歸_見我_カ罪_ヲ造_事一_章不_落注_付タ_リ
其_中切_德ノ_事不_交其_レ此_レ門_入程_ニ叢_ル以_ル奧_畢四

卷經書キ供養奉ト被注シテ文引畢此程此ノ事有奥ヲ
被注ト申上レ而此ノ度ハ暇免シ給テ其ノ願ヲ令遂ニ何
可有キ事也ト被定ハ前ノ軍皆不見マ成メ政ノ人敏行ニ依テ
云リ汝ノ慥ニ娑婆ニ返テ必ス其ノ願ヲ遂ケヨ云テ被免ト思フ
程ニ流リ見レハ妻子泣キ悲シム人ハ二日ト云フニ夢覺心地目
見開テ活テ喜シ合テ願ヲ成セルカニ依テ被免事明
鏡ニ向ル様ニ思エテ我レカ付テ清淨ニ心テ四卷經書キ
供養奉ト思リ而ル間漸ク月日過テ心地例様成四卷經
可書奉キ粉紙ヲ儲テ經師預テ打チ條書奉ト止間
尚本ノ心也佛經ノ方心不入テ此ノ事許行キ彼ノ事
假借シテ歌ヲ讀ト思フ程冥途ノ事皆忘テ此ノ經不書
奉テ其ノ文於程ヲ遂シ其後一年許障
紀ノ友則トテ歌讀ノ夢ニ敏行ト思ヒ會ス敏行ト思ヒ
歎息可辭キ方モ无ク奇異ニ怖シ氣也現ニ諸リノ事共云ヒ
立テ四卷經書奉ト云フ願ニ依テ暫ク命ヲ助返シト云ト尚
心怠其經不書奉テ失シ罪ニ依テ可喻キ方モ无キ若
交ル事量无キ其粉紙君ノ涕許有ラム其ヲ尋テ取テ四
卷經ヲ書キ供養可奉事ノ有様君問ニ奉テ大音ヲ擧テ

泣^ニ宣^フト見^ル泣^ク諸^ノ友則聞^テ我^カ夢^ヲ語^テ二人指^向テ
泣^ク事无限其後紙^ヲ取出^テ僧^ニ渡^テ夢^ノ告^ニ依^テ尋^リ得^ル
由^ツ懇^ニ諸^ノ僧^紙請^ケ取^テ誠^ノ心^ヲそ^シテ自^ラ書^寫供^養奉^テ
其^ノ後急^ニ故^ノ故^ノ行^同ク二人ノ夢^來テ告^テ云^ク我^レ此^ノ功^徳依^テ
難^堪苦^シ免^レテ心^地吉^氣ケ^ニ形^モ初^見ハ替^テ喜^{タル}
氣^色見^テ然^ル愚^人遊^ビ戯^ヒ被^引テ罪^報不^矣
如此^ノ有^ケト諸^リ傳^ハトヤ

大伴忍勝教願從冥途返諸弟也

今昔信濃^ノ國^小縣^ノ郡^娘ノ里^ニ大伴連忍勝^ト云^ク者^有ケ^リ大
伴^ノ氏^者孝^心同^ク其^ノ里^中寺^ヲ造^テ氏^寺崇^ム而^ハ同
忍^勝願^ヲ教^テ大^般若^經書^寫奉^ム思^フ依^テ物^ヲ集^ム而^ハ
忍^勝遂^ニ頭^ヲ剃^テ僧^ト成^テ戒^ケ文^ケ袈^沙衣^ヲ着^テ心^教佛^ノ
道^ヲ行^フ常^ニ彼^ノ氏^寺住^ス間^寶龜^五年^ト云^フ年^ノ三^月
寺^檀越^ノ属^ノ間^事有^テ忍^勝打^損即^チ死^ス忍^勝眷^屬
属^等相^議云^ク人^ヲ斂^ス忽^ニ翻^ヒ為^シ忍^勝身^ヲ不^燒
失^テ地^點墓^ヲ造^テ忍^勝埋^ミ納^メ冢^而間^五日^ヲ經^テ
忍^勝泣^テ墓^{ヨリ}出^テ親^族諒^テ云^ク我^レ死^シ時^使五^人我^レ
子^ヲ將^リ行^道邊^ニ甚^ク峻^シ坂^有リ坂^ノ上^登リ互^ニ見^レハ

三ノ大ナル道有リ一ニ直テ廣シ一ニ草生テ恙タリ一ニ教ニ害カレリ
衢ノ中ニ王使有テ治ス由ヲ告ク王平カナル道ヲ示テ此ヨリ將行ケト
行フ然レハ五人ノ使懼ニ行ク道ノ末ニ大ナル釜有リ湯ノ氣有リ
炎ヲ涌キ上レ浪ノ立チ鳴カ如シ雷ノ響ノ如シ即チ忍勝ヲ取テ皮
釜ニ投入シ釜冷シテ破裂テ四破ス其時三人ノ僧出來テ
忍勝ニ回テ云ク汝何カ善根ヲ造ト忍勝答テ云ク我シ善造ル
事无シ只大般若經ニ首卷ニ書寫シ奉ヒ思フニ依テ先ツ願ヲ
教テ未ダ不遂ト其時三ノ鐵ノ口ヲ出テ勸ル忍勝カ申ス前
如シ僧忍勝ニ告テ云ク汝實ニ願ヲ成セリ然レ出家ニテ佛道ヲ修ス
此善根也ト云ト寺ノ物ヲ用カ故シ汝カ身ヲ碎ケル也汝十人間返テ
速ニ願ヲ遂ケ寺物ヲ犯セ事ヲ償ノト云テ放返シ前ニ三大道ヲ
過テ坂ヲ下ト思ハ治レ也ト語然レ般若經ノ九依テ冥途ヨリ
返ル事ヲ得タリ此ノ間カ人專ニ般若經ニ可信敬シテ傳トヤ
利荆女誦心經從冥途返諸茅卅一
今昔聖武天皇沸代河内國 郡 郷ニ女人有
姓利荆ノ村主其故ニ名シ利荆女云ク幼ノ時ヨリ身清ク心ニ悟リ
有目果ヲ信ニテ三寶ヲ敬常ニ心經ヲ誦スニテ宗トソ行トス經
誦ル音甚ク貴シ此ニ依テ諸ノ道俗ノ為ニ被愛樂事无限ル

間此女夜_レ寢_ル名_レ間身_ニ病_ニ无_ク死_ス又_レ即_チ一_レ王_ノ所_ニ在_リ王
此_レ女_ヲ見_テ床_ヲ起_テ摩_シ此_レ女_ノ令_テ居_テ語_テ云_ク我_レ傳_テ向_テ
汝_ヲ吉_ク般_若經_ヲ誦_{セリ}然_レ我_レ其_ノ音_ヲ向_テ思_フ此_レ依_テ暫_ク
間_ニ汝_ヲ請_フ也_レ願_ク速_ニ誦_{マシ}我_レ今_レ向_テ言_フ直_ニ心_ヲ經_ヲ
誦_ス王<sub>此_レ向_テ喜_テ座_{ヨリ}起_テ跪_テ宣_フ此_レ極_テ貴_ニ其_レ後_三
日_ヲ經_ヲ返_送然_レ女_王宮_ノ門_ヲ出_ル三_人有_リ皆_{黄_ハル_衣}
着_{セリ}女_ヲ見_テ喜_テ云_ク我_レ汝_ヲ久_ク不_レ見_ス戀_ル也_レ適_テ今_レ
值_リ喜_思事_无浪_レ速_ニ可_レ返_シ我_レ今_日ヨリ_三日_ヲ經_ヲ奈_良
京_東ノ_市ノ_中必_ズ值_ト云_テ別_テ去_ヌ女_此ノ_言聞_ク誰_ト誰_ト
人_ト事_ヲ不_レ知_ス女_返ト_思フ_程活_リ其_ノ後_三日_ヲ女_故東_市
行_テ終_日待_ツト_モ復_途ヲ_架リ_三人_不見_マト_間賤_人
東_ノ市_ノ門_{ヨリ}市_中入_テ經_ヲ捧_テ賣_テ云_ク誰_カ此_ノ經_ヲ買_フト
云_ク女_前ヲ_過キ_行ク_既市_ノ西_ノ門_{ヨリ}出_テ行_ク女_經ヲ_買ト_思フ
使_テ遣_テ呼_ビ返_テ經_ヲ用_テ見_ル女_昔ヲ_奉リ_前枕_綱經_二
卷_心經_一卷_也書_寫ニ_テ後_未タ_不供_養其_ノ經_失給_キ年_月
經_ヲ求_メ尋_メ求_メ得_ル事_无シ_今此_ヲ見_ル心_喜テ_經ヲ_盜メ_ル
人_ヲ知_ト云_ク其_ノ事_ヲ忍_テ經_ノ直_ヲ向_フ二_卷ノ_直錢_五百_文
ト_云フ_女レ_ヲ隨_テ直_ヲ与_テ經_ヲ買_取ツ_女愛_ニ知_ル復_途ヲ_テ</sub>

任^テ有^ル間^ニ寶龜三年^ト云^フ年俄^ニ長義^カ兩目^ヲ盲^ク物見^ルカ^ラ
不得^ス然^レ長義^ハ日夜^ニ此^ヲ歎^キ悲^シ醫^シ師^ヲ請^ヒ醫^シ心^ヲ療^ス
治^{スト}云^フ其^ノ驗^ヲ无^ク五月^ヲ經^ヌ其^ノ時^ニ長義^ハ心^ヲ思^フ我^ハ前^ニ世^ニ
惡^シ目^ヲ依^テ盲^ト成^リ然^レ不^レ如^シ般若^ヲ經^ヲ令^テ轉^シ讀^ム惡^シ業^ヲ滅^ス
思^フ數^ノ僧^ヲ請^ヒ三^日三^夜向^テ金剛^{般若}經^ヲ令^テ轉^シ讀^ム心^ヲ
至^テ罪^業懺^悔而^シ間^第三^日及^テ兩^日忽^ニ明^ク成^テ物^ヲ見^ル
事^本如^シ其^ノ時^ニ長義^ハ泣^キ喜^ビ貴^ク般若^ヲ經^ヲ驗^力新^レ事^ヲ
深^ク信^シ於^テ心^ヲ教^テ讀^ム誦^ム恭敬^シ供^養奉^テ寺^僧共^ニ此^ヲ
聞^テ貴^ク事^ヲ无^レ恨^シ然^レ前^ニ世^ニ罪^業滅^ス事^ハ金剛^{般若}經^ニ
過^ハ无^ク罪^業滅^ス如^シ此^ノ病^ノ愈^ル事^疑无^ク心^有人^ハ此^ヲ向^テ
專^シ此^ノ經^ヲ文^ヲ持^テ讀^ム誦^ム可^ク奉^テ傳^ハト^ヤ

壹演僧正誦金剛般若施靈驗語第廿四

今昔山崎相應寺^ト云^フ寺^有其^ノ寺^壹演^ト云^フ僧^住此^ニ
本^俗也^内舍^人大^中氏^正棟^ト云^{ケル}奈^良西^京住^道
心^教出家^ニ後^池邊^ノ宮^ト申^{ケル}人^弟子^唐且^真言^文
習^テ法^ヲ後^行事^不思^ス歸^朝後^彼相^應寺^住真^言
行^法後^終日^夜金^剛般^若經^ヲ讀^ム誦^ム而^シ向^テ貴^キ思^フ間^工
高^成天^其時^水尾^天皇^御代^集ト^云フ^鳥仁^壽殿^底上

長押ニ巢^ツ咋^{エリ}天皇此^レ驚^キ據^テ給^フ心事无^キ陰陽師^ヲ告^フ
此事^ヲ吉^ク被^レ向^ル占^ム申^テ天皇^ニ重^キ赤^ク填^セ天皇恐^レ怖^シ
給^テ方^ク御^ノ祈^リ共^ニ有^リ延^モ未^ク其^ノ驗^ヲ无^キ間^ク亦^モ慎^ミ怖^シ給^フ事^ヲ
无^限而^レ間^ク或^レ人^ニ奏^シテ云^フ山^崎ト云^フ前^ニ相^應寺^ヲ云^フ寺^ヲ有^リ其^ノ
寺^ノ年^々来^住テ日^夜全^ク剛^般若^經ヲ讀^ム誦^ス聖^人有^リ名^ヲラト
壹^レ演^ト云^フ現^世名^利ヲ離^テ後^世ノ赤^ク願^フ者^也彼^レ呂^チ令^祈
必^ズ靈^驗揭^寫ト^ナ天皇^然レ可^ク召^キ由^テ被^レ下^テ使^シ遣^ス即^チ召^ス
使^具テ^テ泰^シ仁^壽殿^ニ召^シ上^テ彼^レ巢^ツ咋^{エリ}間^ク全^ク對^シ
般^若經^ヲ令^テ轉^讀ム四^五卷^ノ許^ヲ讀^ム程^ニ忽^シ集^ム四^五十^ノ許^外ヨリ
死^ヒ未^テ集^ム每^ニ巢^ツ咋^{エリ}犯^スヒ^キ又^キ其^ノ時^ニ天^皇壹^レ演^ラ禮^ニテ
貴^ニ給^フ事^ヲ无^限賞^ヲ給^フ為^シ不^兼引^テ返^ス其^ノ後^ニ貴^キ思^フ
高^ク成^テ被^レ掃^レ依^ル程^ニ天^皇母^方袒^テ父^白川^大改^大臣^申
人^老躰^ノ上^ニ重^キ病^ヲ文^テ日^来經^方御^ノ祈^リ共^ニ有^リ就^中
貴^キ思^フ有^キ事^无キ僧^共ヲ召^テ殊^ニ令^テ祈^メ給^フ露^ヲ驗^无キ天^皇
皇^ノ前^ノ集^ム事^ヲ思^フ食^テ壹^レ演^ツ召^テ遣^ス壹^レ演^石隨^テ赤^ク大^臣
御^ノ枕^上チ^テ金^剛般^若經^ヲ讀^ム誦^ス數^卷不^及レ^ル程^ニ大^臣御^ノ病^ヲ
愈^シ給^フ其^ノ時^ニ天^皇亦^モ壹^レ演^ツ貴^キ給^フ事^无限^ノ感^不堪^シ遂^ニ
權^僧正^被成^ヌ其^ノ後^ハ世^舉チ^テ此^ノ人^ヲ歸^依レ^ル此^レ思^フ金^剛

般若經ハ罪業ヲ滅シ然レハ罪ヲ滅シテ徳ヲ得ル事如此レ藥師
寺東ニ唐院ト云ラ有リ此ノ僧正栖ム語リ傳ルトヤ

極樂寺僧誦仁王經施靈驗諸弟廿五

今昔極樂寺ト云フ寺有リ其寺ト云フ僧住テリ此寺堀

河ノ大政大比ト申ス人造リ繪テ寺也而シ其大比湊名基經

申ス身ニ熱病ヲ交テ日來重ク悩ム煩ハバ方ノ湊祈共有り

訖中靈驗有テ貴キ思マ有ル僧共ハ不齋又无ク齋集テテ无事

无^レ其^レ此^レ極樂寺僧ハ世貴キ思マ无^レ此^レ許ノ湊祈共^レ也

无^レ而^レ此^レノ僧ノ心思^ラ我カ此^レノ寺平安住事此^レノ殿湊影也

此^レノ殿失繪何^レハ行カト為^レト思テ歎キ悲テ年來持奉ケル前仁

王經一部具^レ此^レノ殿齋又極テ人多ク物駭^シト中門ノ北廊

角ニ居^リ居^テ他^ノ思^ヒ无^ク念^シ入^テ仁王經ヲ讀誦^シテ祈^リ奉^ル殿ノ

内ノ人前^{ヨリ}返^返通^リ行^ケト露^目見^ル係^ル人无^ク二時許^シ經^ル重^ク

煩^ナト繪^ル殿氣^ノ下^ニ人^ヲ呼^チ宣^フ極樂寺大德^者ト人

申^テ中門ノ脇ノ小廊^ニ惟^ト然^ク宣^ハク其^レ此^レ方^ニ呼^ハト此^レノ間ノ人

恠^ヒ思^フ此^レノ僧貴^シト云^フ思^ヒ无^ク若干ノ僧^シモ无^ク齋^テ居^ル

不得^テ心^ト思^フ此^レノ有^ル何^ナル事^ト思^フト人行^テ僧^ニ由^リ云^ハ

僧^ニ人^ノ後^ニ立^テ齋^ル止事^{无^ク}僧^共ノ居^並タル後^ニ返^シ居^ル

殿衆^{サト}回^レ給^ハ南^ノ簀子^ニ復^ラト申^ス殿^ノ此^ノ門^ニ呼^ヒ入^リト卧^シ
給^ル所^ニ召^シ入^ル病^極重^ク不^宣此^ノ僧^ヲ侶^ガ程^ノ衆^色少^シ
宣^氣見^ユ僧^ヲ召^シ入^ル枕^上脚^ノ帳^ノ外^ニ復^ラ其^ノ時^ニ殿^自脚^帳
惟^テ寮^頭持^テ上^テ宣^フ我^ノ只^今夢^ニ我^カ當^リ極^テ怖^シ氣^{ナル}
鬼^共有^テ取^リ我^カ身^ヲ接^シ迷^ル程^ノ端^ニ童^ノ鬚^緒楚^ヲ持^テ
中^門ノ方^{ヨリ}入^ル來^テ此^ノ鬼^共楚^ヲ打^テ揮^ヒ鬼^共皆^逃テ去^ル
我^レ何^ソ童^ノ此^ハ為^ト童^ニ同^シ童^ノ云^ク極^樂寺^ノカ^此祈^フ
念^テ今^朝ヨリ衆^テ中^門ノ脚^廊居^テ仁^王經^ヲ誦^ル間^一文^二句^一
他^念无^ク心^ヲ至^テ誦^ル驗^ノ顯^シ其^ノ護^レ法^ノ拙^ク惡^思揮^ハト
有^レ依^テ我^等來^テ揮^テ去^レ也^ト我^レ此^レ閑^テ貴^ニ思^テ警^ル
病^搔ゆ^フ撮^テキ^タ實^衆有^ト同^シ今^朝ヨリ仁^王經^ヲ誦^ル
復^ラト云^ハ喜^ム其^ノ喜^ヒ云^フ為^シ此^ノ呼^ヒ入^ル也^ト宣^テ僧^ヲ礼^ス
脚^押係^ル脚^衣ヲ^注鍾^ケ給^テ宣^フ洪^連寺^返亦^可祈^フ
請^ヒ僧^共罷^リ出^ル間^脚祈^フ僧^共殿^ノ内^ニ人^共見^ル氣^色
去^テ極^テ止^事无^シ中^門ノ脇^ニ終^日居^テ思^フ无^ク思^ヒ扶^テ袂^シ
貴^シ寺^返寺^僧共^ノ思^フ氣^色事^ノ外^ニ心^事无^ク然^ル祈^フ
僧^ノ清^シ濁^キ不^依只^誠心^ヲを^驗有^也極^樂寺^僧
驗^劣人^若千^ノ僧^中有^ヤ然^ル母^ノ尼^君以^テ可^ク令^祈也^ト此^レ

昔ヨリニ傳タケリト傳ルトヤ

伴義通令誦方廣經開教諸弟廿六

今昔伴義通云人有ケリ身重キ病ツ文テ忽ニ耳聾耳ム

惡キ瘡身遍テ年月ヲ經トエ下ト噫ル事无シ然レ義通思ケ此レ

報ハ非シ宿業ノ招ク所ムナラ今生ニ念善業ヲ不修ス後世ノ報ハ

如此ニ然レ不如シ善根ヲ後テ後世ヲ祈ト思フ忽ニ榮ラ疾ヲ

歎ノ僧ヲ請シテ義通先ツ我カ身ヲ淨カ為シ香水浴罪滅ス

事方廣大乘經ニ不過シト思フ此ノ經ヲ令誦ル向義通僧申テ

云シ我レ口ハ斤一耳一善薩ノ部ヲ奉ル願ク息ヲ哀テ

給ト云テ僧ヲ礼シ洋ス今斤耳ハ閑マ然レ義通善貴ヲ許シ

心ヲ至シテ方廣經ヲ令誦ル此ヲ向人ニ送ク近ク不貴ハ无シ

カリケリ
トナム 語り傳ルトヤ

令誦方廣經知念生諸弟廿七

今昔大和國添上郡山村里住ル人有シ十二月方廣經ヲ令

轉讀ス前世ノ罪ノ懺悔思フ僧ヲ請カ為シ使シ遣ル使向

云フ何ケ寺ノ僧ヲ可ク請キ主ノ云フ其ノ寺ト不撰ス只ニ值ム隨テ可ク

請ト使主ノ云フ隨テ出テ行ク道ニ人ノ僧ノ值リ其ノ請キ家ニ

將行家主心ヲ至テ供養ス其ノ夜僧其家ニ宿ヌ家主人哀シ

持来テ僧ニ霞フ僧此ノ衾ヲ見テ極テ用ニ思テ心内ニ思フ様明日
定テ布施ツ令得ヌト其レヲ不得ヌ只此ノ衾ヲ盜テ今夜ニ逃
思テ夜半ニ人無キ隙ヲ量テ衾ヲ取テ出ル程ニ音有テ云ク其
衾盜ム事无ト僧此レヲ聞テ大キニ驚テ竊ニ出思ヒ人見ツケ
不知テ誰カ云ル事ト思テ立留テ音ノ有ル方ツ伺ヒ見人不見
只一ノ牛有リ僧此ノ音ニ怨レテ返リ留テ思フ牛ノ可云キニ非
惟ニ思ヒ下宿復々其ノ夜ノ夢僧牛ノ邊ニ寄ル牛ノ行我此の家
主ノ父也前世ノ人ニ与ル爲メ不告テ子ノ稻ヲ十束取リ今其罪
依テ牛ノ身ヲ更テ其ノ業ヲ償フ也汝此レ出家ノ人ニ何ソ輒
衾ヲ盜テ出ル若シ其ノ虚實ヲ知ラズ思ハ我カ爲メ座ヲ諸
我レ其ノ座ニ坐ラ即チ父ト可知云ト見テ夢覺ヌ僧恥思
明朝ノ人ツ去テ家主ヲ呼テ夢ヲ告テ諸家主悲テ牛ノ邊ニ
寄テ藁ノ座ヲ敷テ云ク牛實ノ我カ父在此ノ座ニ坐リ給ヘト
牛即チ膝ヲ屈テ藁ノ座ニ坐リ坐シヌ家主此ヲ見テ音ヲ擧テ
泣キ悲テ云ク牛實ノ我カ父在此レ速ニ前世ノ罪ヲ免テ奉ルニ年
来不知テ任ヒ奉ル罪ヲ免テ給ヘト牛此レヲ聞キ畢テ其ノ日ノ申
時ニ至テ涙ヲ流テ死ヌ其ノ後家主泣キ夜前霞復ル所ノ衾
及ヒ餘ノ財物ヲ僧与ラ思其父ノ爲メ修ル僧衾ヲ盜テ

去^レ方^ニ此^ノ世^モ後^ノ世^モ惡^シカ^リ心^内思^ヒケ^テ僧^ノ誥^ヲ同^キ継^テ此^ノ法^傳也^{ナリ}
誦方廣經僧入海不死返來諸弟廿八

今昔奈良ノ京^ニ人^ノ僧^有ケ^リ妻^子ヲ^具セ^リ云^ト日^夜方^廣經^ヲ
誦^シ瀆^ス而^レ此^ノ僧^錢貯^テ人^ノ借^テ負^ツ信^ニ返^シ得^ル以^テ妻^子
ヲ^養ヒ^セラ^バ渡^ケリ^然此^ノ僧^一人^ノ娘^有リ^丈嫁^テ同^家住^安
陪^シ天^皇ノ^御代^ニ彼^ノ娘^ノ丈^陸奥^國ノ^挂任^リ而^レ舅^僧錢^廿
貫^ヲ借^用シ^テ彼^ノ國^ニ下^ス年^ヲ經^ル借^ヒ前^ノ錢^一倍^ニ返^上テ^僅
本^ノ負^ヲ返^シテ^一倍^セ所^ノ錢^ヲ不^償ス^年月^ヲ經^ル隨^テ僧^智
此^レ責^メ凡^ク智^可返^キ力^无ク^心思^フ六^稿舅^ヲ斂^シテ^思フ^間
智^遠國^行ト^為事^ヲ謀^テ舅^語ヲ^云ク^彼ノ^國行^テ此^ノ錢^償
思^フ然^レ共^ニ具^テ行^ケト^舅智^ノ云^フ隨^テ行^ク間^相共^ニ
同^船乘^リ其^ノ時^智船^人心^ヲ念^セテ^舅僧^ヲ捕^テ四^枚
傳^テ海^中落^シ入^レ返^テ娘^告テ^云ク^汝父^大德^途中^ニ船^ヲ
海^落入^テ死^ニ救^ヒ取^ムト^為力^不及^セリ^我モ^強テ^生
也^然我^レト^モ彼^ノ國^不下^ス返^レリ^娘此^レ間^テ大^キ泣^キ悲^シ
悲^我再^レ祖^ノ白^シ不^見成^ル事^我レ^何テ^彼ノ^海ノ^底入^テ空^キ
歎^ヲ見^テ泣^キ悲^テ事^无限^而僧^ハ海^ノ底^入ト^云モ^下海^水
浮^漂當^リ不^寄テ^僧方^廣經^ヲ誦^ス二^日二^夜經^ル船

粟人此ノ所ヲ過ル船人見ル海中ニ波ニ随テ浮テ漂フ者有
此ヲ引上テ見ル被傳ル僧也魚色不替衰ハ氣色无船
人大奇テ何人ト此被傳ト問ハ我ハ然ル者也盜人值テ被
縛テ被落入名也ト答フ然問テ云ク汝テ何ナル勤有海入トモ
不死僧ノ云ク我ハ拍勤无只日夜方廣大衆經誦持
定テ其力ナル但前ノ事不諸本ノ里返事願ル船
人此ノ閑チ家チ送リツ而ル間聳其家舅僧後世
訪カ為僧供儲テ自捧僧分ツ而ル間舅家至面
隠シテ僧ノ中ニ交テ僧供ヲ請ク聳歸其魚見付驚怖
隠シテ舅此ヲ不悉テ遂ニ不顯リ命ヲ生事備方廣大
衆ノ力也ト知テ誦事不怠此ヲ思フ聳ノ致邪
見又舅ノ錢責ニ不善事也閑人ニ誘テ謔傳ル也

源信内供於横川供養涅槃經諸弟凡

今昔此容山横川ノ源信僧都内供有ル時横川ニ諸ノ
道心ヲ教マシ聖人達ト同心ニ涅槃經ヲ書寫奉ル各一卷ク此レヲ
書ク而西塔ノ實目僧都此ノ事ヲ聞テ此貴キ功德也結縁
為我ニ書奉ルト云テ書ク西塔ノ人甘聞継テ書ケリ而東塔ノ

四、谷并、元勳寺、開、継、書、下、既、十五部、成、給、不、若、
不、負、競、書、ケル、程、各、目、曜、許、微、妙、貴、書、奉、既、供、
養、日、成、各、横、川、持、集、負、極、多、經、机、共、
居、並、奉、僧、共、前、皆、置、時、若、程、成、西、塔、ノ、実、
目、僧、都、經、共、具、奉、同、院、ノ、人、共、七、八、十、人、許、引、將、渡、
然、諸、ノ、人、思、今日、誦、師、此、僧、都、勤、可、給、也、思、念、
何、无、疾、病、因、時、移、程、實、目、僧、都、源、信、内、供、云、今、
疾、ヲ、始、メ、給、何、ソ、遲、ク、成、ト、内、供、云、實、久、シ、能、リ、成、又、疾、
礼、拜、今、豈、可、給、也、ト、僧、都、云、今、日、誦、師、仕、事、更、
可有、事、非、ス、脚、房、可、勤、給、也、ト、内、供、云、何、仕、極、テ、
見、若、事、只、脚、房、ノ、疾、今、豈、可、給、也、ト、僧、都、云、然、今、
日、供、養、不、可、假、又、事、ナリ、何、被、作、ト、云、更、可、為、事、非、ス、
尚、被、作、ト、西、塔、ノ、禮、返、ト、如此、ク、子、讓、ル、間、日、漸、傾、内、
供、此、被、作、事、ヲ、強、申、返、極、テ、忝、ク、思、ム、人、ノ、无、限、道、
心、散、給、今、日、云、不、便、然、只、敢、ノ、如、ク、申、上、ト、云、テ、五、テ、
寄、見、布、衣、ノ、大、着、下、紙、衣、着、裳、袈、裟、モ、布、
太、着、見、極、テ、貴、昔、ノ、大、迦、葉、此、ノ、接、姿、在、押、量、
此、禮、解、登、先、見、廻、佛、脚、方、向、貴、振、音、以、云、

涅槃經の生々世々も聞奉ル事難。今日縁縁の昔深々契依也。大衆諸共深々此。事ヲ信シテ先ツ同時ニ礼拜シ給ヒテ立テ礼拜ス内供神ヲ以テ負シ覆テ音ヲ放テ泣キ給ヒ大衆念二時音ヲ放テ泣ク音昔ノ妙窟羅林ノ人ノ泣キケム此ハ有ク貴ク悲ク押量ラレ潜泣キ入テ暫許有テテ講師泣ク涙ヲ噓テ作テ敢ノ如ク申上テ給ヒテ事畢テ僧都西塔ニ返テ房ニ被ケテ撮已講師為テ佛ニ物申事ハト何カ不為ス但シ若ク人ノ度ニ涙ヲ落シテ令泣事ハ可有キ事ニ非ス此ハ内供極聖ニ在テス依テ令泣給也今日縁縁ノ功德ニ依テ我身ニ惡道ニ不堕思フカ極テ貴ク悲キ也トテ泣キ給ヒテ小野ノ座ニ云人聞テ語ヲ聞キ継ムム語リ傳ルトヤ

弘法大師排修圓僧都語第四十

今昔淺深ノ天皇郝代弘法大師ト申ス人淋ケリ僧都位ニ天皇護持僧トシテ淋ケル山階寺修圓僧都ト云人ニ在ケリ其レモ同ク護持僧トシテ淋ケル此ノ二人ノ僧都共ニ事无キ人トシテ天皇分キ思食ス事无ケリ而シテ弘法大師ハ唐ニ渡テ正ニ真言教ヲ傳テ弘行ヒ給ケリ後圓僧都ハ心廣ク密教ヲ深ク

悟テ行法ヲ修ス而シテ同修同僧都天皇御前儀同大生
粟有リ天皇此レ令煮テ持テ忝ト仰セ給ハ人取行ク見テ
僧都ノミク人間ノ火ヲ以テ不煮スト云ト云フカラムテ煮復テ天
皇此ト同給テ極テ貴キ事也速可煮テ塗名物ノ蓋盃粟
入レテ僧都ノ前置僧都然レ試ニ煮復テ被加持ル系者
被煮ル天皇此レ御覽ニテ无限貴即チ同食其
味ト他異也如此ト為事度ニ次ニ其後大師忝給テ天皇
此ノ事ヲ語ラセ給テ貴セ給テ事无限大師此ヲ同チ申シ給テ

儀此事實貴而レ已レ復公時被石テ令煮メ可給シ
己隱レテ試ニ復公ト隱レ居ス其後僧都石テ例ノ如栗

令煮給ハ僧都前置テ加持ニ此ノ度不被煮ス僧都力ヲ
出テ返シ加持ス云トモ前ノ如ク被煮ル事ト无シ其時僧都
奇異ノ思シ成テ此何事ト思フ程大師高ヨリ出給リ僧
都此ヲ見テ然此ノ人抑ル故也ト知テ嫉妬ノ心忽盡テ立又
其後二人ノ僧都極テ中惡ク成テ守ニ死ニト呪咀リ此祈
守ニ止チテ行ル其時弘法大師謀ラ成テ弟子共シ市
遣テ葬送ノ物具共シ買フ也ト云テ令買ム空海僧都ハ白リ
失給ハ葬送ノ物具共買フ也ト教テ令云後同僧都ノ

弟子此ヲ同テ喜テ走リ行テ師ノ僧都此ノ由ヲ告テ僧都
此ヲ同テ喜テ同ツ同ニ弟子隼ニ兼テ告申ス也云テ僧
都此他ニ非ス我カ呪咀心祈ノ叶ユ也ト思テ其祈ヲ法結願
ニ其時弘法大師人ヲ以テ竊ニ後田僧都ノ許ニ其祈ヲ
結願ニ同ツ同ツ使返來テ云テ僧都我カ呪咀心驗ノ叶ヒ也ト後田
喜テ今朝結願ニ候テ其時大師切リ切テ其祈ヲ行給
ハ後田僧都欲ニ失リ其後大師心思テ我レ此レ呪咀
歟今心安但ニ年來我ニ批競勝時有リ劣時有
年來ヲ過ハ此レ必ス只人ニ非シ我レ知ラ思テ後朝セ行給
大檀上軍泰利明王踏テ立給テ其時大師然ソ此
只人ニ非ヌ者也ト云テ心ニ然ラ思テ善菩薩ノ此事行テ給フハ
行テ前人ノ惡行ヲ分メ為也トナテ語り傳レトヤ

弘法大師後請雨經法降雨語弟卅一

今昔 天皇郝代天下旱魃テ万物皆燒畢テ柁畫ニ

天皇此レ歎テ給フ大臣以下ノ人民至テ此レ不歎云テ事无

其時弘法大師申ス人在テ僧都在ニ時天皇大師召テ

作已給テ云テ何カ此ノ早魃心雨降テ世ヲ可助テ大師申云テ

我カ法中ニ雨ヲ降ス法有テ天皇速ニ其ノ法ヲ可欲テ大師言

随テ神泉^ニテ請雨^ノ經^ハシテ今彼^ニ給^フ七日法^ヲ終^{スル}間^ニ壇^ノ右^ニ
上^ニ五尺許^ノ蛇^ノ出^ル米^ヲ見^ル五寸許^ノ蛇^ノ金色^シ戴^{ケリ}暫^ク
許^有テ蛇^ノ只^ニ寄^リ米^ヲ池^ニ入^ル而^シ其人^ノ伴僧^皆在^リ並^ク
云^ハ其^ノ中心^ニ事^无キ伴僧^四人^ヲ此^ノ蛇^ヲ見^ル僧^都ウ^テ更^ヤ
此^レ見^ル給^フ二人^ノ心事^无キ伴僧^有テ僧^都申^テ云^ク此^ノ蛇^ノ現^ル
ハ何^レ相^ト僧^都答^テ宣^テ汝^ヲ不知^ク此^ハ天竺^ニ何^レ禪^達智^ノ
池^ニ云^フ池^有リ其^ノ池^ニ住^ム善^如龍^王此^ノ池^ニ道^給然^レ此^ノ
は^ノ驗^シ有^ラト現^セ也^ト而^ル間^ニ俄^ニ空^陰テ以^テ衣^ノ方^{ヨリ}黒^ク雲^ニ
出^ル米^ヲ雨^降ル^事世^界皆^普此^ニ依^テ早^ク應^ヒ云^フ此^レ後^ニ
天下^早應^ル時^ニ此^ノ大^師ノ流^シ文^ヲ此^ノ流^シ傳^ル人^ヲ以^テ神^泉
テ此^ノ流^ヲ被^行ル^也而^ル必^ス雨^降ル^其ノ時^ニ阿^闍梨^ノ勸^賞
被^給ル^事定^ニ也^ト今^不絶^ステ^テ該^傳ル^トヤ

依^テ尊^勝陀^羅尼^ヲ驗^力道^鬼難^語第^二

今^昔正^喜卿^代西^三条^ノ右^大良^ト申^ス人^卿ケ^リ良^相
水尾ノ天五

云^ケル^其大^良ノ^子大^納言^大將^常行^ト人^卿其^大將

未^タ童^ニ勢^長ノ^時冠^不着^ソ其^人ノ^形美^醜

心^色ヲ^好テ^女愛^念今^事並^无リ^然レ^ハ夜^成家^出東

西^行以^テ葉^トス^而間^大良^ノ家^西大^宮東^三条^也此

西三条ト云其此ノ若君東ノ京愛念ニテ女有也常行ツテ
父母夜行ヲ怨テ強ニ制シ依ヒケレ竊ニ人モ不念知テ侍馬石
小舎人童馬ノ舎人許シ具シテ大宮登リ出東ニ行キ美
福門ノ前ノ程行クニ東ノ大宮方ヨリ多人火燃惶来
若君此見テ云ウ彼何人ノ来ム何可隠キト小舎人童
云テ盡見候ハ神泉北ノ門ヲ用テ候ヒ其ノ入テ戸閉テ暫
歩テ今過メ給テ若君喜テ馳テ神泉北ノ門ノ用ニ打入テ
馬ヨリ下テ榊ノ木ニ曲リ居又其時火燃者共過ク何者ト戸
細ツ目ニ用テ見ト早ク人ニ非テ鬼共也ケリ振シ怖シ氣ハ秋也
此ヲ見テ鬼也ト思テ肝迷ヒ心碎テ更ニ物不思目暮テ

フ卧ニ聞ケ鬼共過テ云ル様此ノ氣ハ彼ノ擲メ候ト云テ
者一人走リ係テ来リ我カ身今限ト思フニ近ニ不寄来テ走
返リ息音有テ何ソ不擲ト云此ノ来者ノ云ウ不擲得サ也
云フニ何ノ故ニ不擲ソノ擲ト行ハ然他ノ鬼走リ来ル息前如ク
近クモ不寄来テ走リ返リ何ソ擲ト云尚不擲得サ也ト云ハ
垢事ヲ申揚我ニ擲ト云テ此ノ俸ル者走リ係来ルニ名ヨリ
近ク来テ既ニ手係ク許リ来又今限也ト思フ間息走リ返リ
何ト問フハ實ニ不擲得サ理也ト云ハ然ト問フハ傳

勝真言、泐トケリ也ト。其音ヲ剛テ多ク燃ル火ヲ一度ニ打消ス。
東西ニ走リ散ル音ヲ失フ。又中ニ其後頭ノ毛トナ物ト思ハ。然レモ
此ノ可有キ事ニ非ズ。我レ非ズ馬ニ乘テ西ニ三ニ奈返。又曹司行テ心
地極テ惡ハ。弱チ卧又身ニ暑ク成リ。乳母何行キ。給ツ殿泐
前ノ此ノ許令申メ。給フ夜深行カ。給フ聞セ。給ハ何申。給フ
云テ近ク寄テ見レ極テ甚シ。氣ハ何ソ。苦シ氣ハ泐ト身ヲ搔ク
搜ト極テ暑シ。乳母此泐ト迷ラ其ノ時ニ若君有ル
據テ語リ給ケ。乳母奇異カ事ヲ。去年ニ方先弟阿闍梨ヲマテ
尊勝陀尼人書テ泐衣頭入。此ノ貴シ事若不然カハ
何ト云テ若君額ニ手ヲ當テ。泣ク事无限ニ。此ク三日許暑
シテ據。祈共被始。父母モ翼キ給リ三四日許有心地
直ル其ノ時ニ。腐ラ見ケ。其ノ夜忘。夜行日當。此思尊
勝陀尼ノ靈驗極テ貴シ。然ハ人ノ身ニ必ス可副奉也。若
君モ其ノ尊勝陀尼衣。頸ニ有リ。事不知ル。其ノ
此ノ事ヲ同キ及テ人皆尊勝陀尼書。具奉。傳ルトヤ
依テ手ニ泐羅尼驗力道。蛇難諸弟世三

今昔若野ノ山日藏ト。行人有其ノ日藏師也。行人若
野ノ山ト。深キ山奥。入テ佛法。彼行。永ク山外。出ル

事无^{カケ}り年来^ノ向^テ此^ノ山^ニ住^テ日夜^ニ千^ニ陀羅尼^ヲ誦^シ持^テ更^ニ
他^ニ会^ハ无^ク行^ル程^ニ吉野^ノ山^ノ南^ニ當^テ深^キ谷^有リ聖人^其谷^ニ
至^ルニ篠原^ノ分^ケテ下^ル前^ニ見^ハ淺^ク水^モ无^キ谷^ト思^フ谷^ニ水^有
有^テ見^ハ不^レ例^ス佐^ト思^テ近^ク寄^テ何^レ水^此出^ル来^ルナ^リ
思^テ歩^キ行^ク間^ニ率^リ谷^方風^吹キ下^ス人^氣閉^ル有^ク多^ク
大^ニ蛇^共背^ヲ並^テ卧^カ早^ク遠^ク水^見也^{ケリ}蛇^共聖人^ノ
香^ヲ閉^キ頭^ヲ四^五尺^許皆^持上^ル令^見上^ニ緝^青緑^青
塗^カ如^頸ノ下^ニ紅^打搯^練押^カ如^目鏡^ノ振^鑼音^ハ焰^ノ
様^ニ兩^辟キ会^リ其^時聖人^我カ身^今此^有思^ハ逝^ト為^ル
上^レハ千^ヲ立^ル如^ク峻^ク條^ヲ捕^ル登^ルハ忽^ク不^レ登^得而^間頓^シ
息^ノ爇^ク散^ク吹^キ條^ノ忽^ク不^レ被^吞不^レ此^息香^ノ醉^チ
可^死而^間被^テ條^ヲ捕^テ促^ス上^ノ方^{ヨリ}動^キ下^ル者^有リ
蛇^ノ香^ノ醉^チ目^モ不^レ被^見開^キ下^ル者^何者^トモ不^レ見^ス此^者近^ク寄^リ
来^テ我^カ汗^肱ヲ取^テ荏^カ肩^ヲ引^キ條^ヲ聖人^我カ今^斤辛^ヲ以^テ我^ノ
忍^レ作^テ何^ソト思^フ搜^ル大^木奈^様ノ焰^カ也^{聖人}思^フ此^レト
鬼^也ケリ我^ヲ噉^カ為^リ引^キ持^行也^ト思^フ何^様モ今^日可^死
也^{ケリ}知^チ跡^ヲ物^モ不^レ思^フ此^レ鬼^下坂^ヲ走^ル如^ク上^様花^ノ如^ク
走^リ登^テ遂^ニ攀^テ走^リ畢^テ聖人^打下^ス其^時聖人^今我^ノ噉

思フニ不敬^ス心モ不得^テ怨^ミツ云ク此ハ誰カ在^ルト問^フ鬼ノ云ク我
此レ鳩槃荼鬼也ト^ソ名棄^{ケル}其時^ニ聖人貴^ト思^フ目開^テ見^ル長
一丈餘許^ト鬼也色^ハ黒^ク凍^ラ塗^カ如^ク頭^ノ髮^ハ赤^ク上^ニ據^リ裸^ニ
裸^ニ赤^キ俗^ヲ衣^ラ搔^リ後^ニ向^キ面^ハ不^レ見^ス搔^ツ消^シ樣^ニ失^ス其時^ニ
聖人我^カ真^言ヲ持^ツ依^テ子^ニ觀^音助^ケ給^テ也^ト思^フ極^貴
泣^ミ禮^テ其^ノ面^ヲ去^テ其^ノ正^寅方^ヲ拍^テ行^ク程^ニ岩^中
瀧^落名^有瀧^ノ落^ノ樣^ノ極^テ面^白ケ^レ留^テ暫^ク見^ス五
丈許^ノ瀧^也岩^木生^ス共^ク方^无ク面^白ケ^レ暫^ク見^ル此^ノ
龍^ノ落^入ル岩^在ヨリ三^抱許^ノ岩^ノ上^樣二^丈許^生登^ル然^レ瀧^ノ
長^ク短^ク成^ル此^レ見^ル程^ニ引^入又^暫許^見五^丈程^拍出^テ引^入
為^ル事^度成^ス何^ル岩^此為^ル有^ト心^不得^テ古^ク守^ル早^ク
大^ニ此^ノ岩^在滿^テ頭^水被^テ拍^出テ引^入リ為^ル夕^ク
年^ヲ徑^テ有^ト見^ル心^疎怖^シ成^テ思^フ何^ル苦^ヲ受^ト悲^ハ
彼^ノ此^ノ為^ル多^ク經^ヲ讀^誦千^千陀^羅尼^ヲ誦^テ其^ノ前^ニ去^リ此^ノ
事^ト共^ニ弟子^日藏^ヲ語^ケト山^階寺^林懷^僧都^阿詔^僧
都^阿詔^僧同^傳此^ノ語^リ傳^ル也實^ニ千^千陀^羅尼^ノ靈^驗貴^ニ
正^ニ菩^神未^テ持^者擁^護此^ノ經^ノ文^不遠^ク極^貴同^傳
山^僧宿^播磨^明石^見貴^僧詔^茅廿^四

今昔比穀ノ山ニ陽信ト云フ僧有ケリ。學生ノ方モ賢ク、真言ヲ告リ
知リ、年來山有ケル程、阿闍梨下薦被越ハセ、世中次シカリ

山ヲ去トス、思フ心付ケル事。有ケ依テ伊与ノ國方、行ト思フ、行ク

程ニ播磨ノ國明石ノ津ト云フ所ニ宿ス、其比其國大疫盛敷アリ

其ノ中ニ其明石ノ津ノ邊ニ不病ノ家モ、病卧リ此ノ陽信

聞ケル其ノ郷者共極テ忘テ、騷ル何事有ト問ハル、郷人云ク此

郷ニ近來大疫敷テ不病ノ者无ク、病侍テ祭ニ必スシテ云

師陰陽師ノ出来申、只彼カ云ニ随テ其祭ノ物共郷者共

死度ニテ有ト、其念也ト、陽信此ノ所ニ思フ、何ヲ横感、奴人

謀テ物取テ撮テ、事為ニ此ト云、此ト云、下衆共交テ見テ、思フ、其日留

明日ノ事ハ、夜明ニテ陽信此ノ見カ為ニ共ノ下僧、賤ノ水干

袴ヲ取テ着テ、郷者共物ノ具共持テ、丈ニ交テ物ヲ荷テ祭

前ニ行テ、見ハ明石ノ濱ノ廣ク、瀝キニ直キ所ニテ祭ルケ、持集ル

物ハ新キ桶五六許、精米大豆角豆餅并ニ時、菓子

薑大小、土器淨草庵ニ作ノ布、榎樽美ノ紙油此様

物共多ク持集リ、皆勤分負、如ク持來畢、祭ル為ニ、師

布ヲ三ノ四許、並テ細閉テ、廣幕、方ニ丈餘許、樽以テ

幕柱ニ造テ張廻、其内ニ櫛ヲ立廻、注連、其内ニ磨

四方敷テ薦ノ中ノ違ハ方丈許砂ヲ有リ其ヲ吉馴シテ細キ
木ノ長キヲ以テ去ク見レハ昭藏界會ノ舅荼羅極直書
然レ此ノ敷クル薦ノ上ニ土器ヲ以テ闕伽ヲ奉ル鉢共五穀高感テ
居タ時ノ菓子モ皆ナ居次ケタ四ノ角ニ脚明燈ヲ紙ヲ以テ情造テ
四方ノ左右ハ三立廻ラカシ我カ布ヲ以テ淨衣着弟子四五人
許リ有モ皆淨衣ヲ着此ヲ調テ後佛前ト思キ方ニ向
昭藏界供養法ヲ露殘事无ク行テ居タリ見知ル人モ不有ト
可思ハケレ緒フ即露不思行テ深ク習ル事見陽信此ヲ
見ル貴ク悲キ事无レ恨シ然ハ此ル者モ世ハ有ト思フ奇ニ異ニ調ハ
疰タル事共巖微妙ハ獅者共モ百人許居並テ魚リ泊沐
浴潔音シテ有レト教ハ長童トモ无ク会珠ヲ提テ念シ入ル攝他
事无ク勤ヤ陽信山ニ多ク心事无キ事共見ミ木タ此ノ貴ク
嚴重ナル事ヲ不見レ實ニ此ル人モ世ハ有ケリ必ス此ル人ノ弟子
成ト思ハ畢テ居テ白地目モ見居ル也此ノ法行ヒ畢ハ幕
内ニ調ハ居ル物ノ具共皆取り集テ儂ニ鼻ヲ播注連ヨリ始メテ
露殘ス物无ク皆取り壇ヲ置ツ念ヲ前ノ如ク他ノ物ノ具共ヲ前ニ
露替ル事无ク同様調ハ居中ノ違ラ殘ニテ砂ヲ馴ニ畢テ全
剛象舅荼羅ヲ初ノ如ク畫ク書畢テ潔明燈ニ香火ヲ置キテ

然金剛界、供養法ヲ露殘ス事无ク行テ、様少シ^ニ思^ハ事无^ク
行^ヒ畢^テ此ノ度、幕ヨリ始メ皆壞テ、因^ニ前^ニ積^ミ置^ツ桶^杓杓^ニ至^テ
火ヲ付テ燒ク、露^ノ物^ヲ不殘ス、只我カ着^ル淨衣、弟子共着^ル
淨衣許^テ、其ノ時^ニ國人共此^ヲ皆燒^キ失^シ見^テ物^ヲ取^リ爲^ス非^ニ
也^ト思^テ、極^ク貴^ク思^ハ念^スル^ル氣色共^ニ有^リ、陽信此人^ニ必^ス公^ト
思^ハ物共燒畢^テ、鄉人共皆返^シ、陽信留^テ僧^ヲ返^ラム^ト前^ニ作^キ
諸^公思^ハ暫^ク留^テ居^タル^僧、拓畢^テ、袈打着^テ、鄉^ニ不^レ留^テ去^ル
爲^ル氣色有^ル、陽信寄^テ僧^ニ此^ハ何^テ此^ハ滌^ス事^ヲ有^ル、様^ニ季^ノ
問^フ僧^ニ、陽信カ物^ヲ様^ニ同^テ賤^キ下^ノ衆^ニ、非^ス元^ノ下^ノ田^ノ舍^ノ
人^ノ限^リ思^ハ此^レ者^ノ思^ハ氣色替^テ只^ニ騷^キ騷^テ、逃^ルカ
如^ク物^モ不^レ取^テ敢^ス、偷^前ノ方^ニ様^ニ逃^テ行^テ、又陽信口^ニ指^シ思^ハ事^ニ
无^レ限^ニ、其^ノ夜^ニ此^ノ人^ヲ不^レ留^テ敢^テ、本^ノ前^ニ返^テ、問^ク此^ノ行^ル程^{ヨリ}
此^ノ鄉^ニ病^ト仆^タル^者共^ニ一^度皆^ニ温^醒テ、己^カ家^ノ者^モ心^ニ已^カ許^ス
宜^ク成^ニタリ^ト云^ハ、嗚^ル凡^ソ此^ノ鄉^ニ非^ス、團^ノ内^ノ病^其、日^{ヨリ}志^ク心^ニケ
此^レ佈^シ此^ノ祭^ノ驗^也ト^テ皆^ニ喜^ビ、念^スケ^テ陽信此^ノ僧^ヲ勲^ニ貴^ク
思^ハ、東^西尋^テ其^ノ後^ニ、露^有一^時不^聞テ、心^ニケ^テ此^レ思^ハ實^ニ
止^事无^レ聖^人ノ人^ヲ利^益爲^ス、未^テ雨^界ノ法^ヲ行^テ、大^疫心^ニ
也^ト、陽信此^レ存^テ僧^ニ委^テ不^レ語^ス、事^ヲ无^レ限^ク口^ニ指^ク思^ハ、陽

信カ諸流聞テ語り傳ルトヤ

依調伏法驗利仁將軍死諸弟冊五

今昔文德天皇、泚代新羅國、仰遣ス事ヲ不用サケ、大尺

公卿被僉議テ云ク、彼ノ國ハ、天皇、泚代此ノ朝ニ可隨キ由

申指而シ、此ノ仰マ遣ス事ヲ不用マ、未代ニ思カリナ、然ト速ニ軍

調テ彼ノ國ヲ可被討キ也ト被宣テ、其ノ時鎮守府將軍藤

原ノ利仁ト云ケル人ヲ彼ノ國ニ遣ケリ、利仁心猛テ、其道達セ者

此ノ仰マ養テ後心ヲ勵シテ、出立間多ノ猛キ軍共ヲ負ス、不知

多ノ船ニ調ヘ被乘ル而レ間彼ノ新羅ニ此ノ事ヲ不知ス、此事

依テ様ヲ物恠有ハ占トテ、異國ノ軍叢テ可来キ由ヲ占申ケル

其ノ國、國王ヨリ姁メ大臣公卿警駭テ云ク、異國ヨリ猛キ軍叢テ

我國ニ来シム手向テ可支キ様无、然ト只不知、三寶、靈驗

深ク可弔キ也ト定メテ、大宋國ニ在テ、深金金深全阿闍梨云ク人有

惠果和尚、泚弟子トシ、真言ノ密法ヲ文ケ傳テ、心事无キ聖人

忽シ其人ヲ請テ、調伏ノ法ヲ令行ム、其ノ時、三井寺、智證大師ハ

若シ宋ニ渡テ、此ノ阿闍梨ヲ仰テ、真言習テ、泚カ其共、新羅

渡テ、泚モ我カ國ノ事ニ依テト、何チ知給ト、為レ而レ間調伏ノ法既

七日満ル日壇ノ上ニ面多ク没ク、阿闍梨必ス法ノ驗ニ可有キ也ト

之ヲ結願シテ本ノ宋ニ返リ白ルニ利仁ノ將軍出立の間山崎ニ病
 付テ臥ルケケ間ニ俄ニ赴走テニ空ニ向テ大刀ヲ拔テ踊上リ踊
 上リ度ニ切亮程ニ倒シテ死リ然レ他人ヲ送ス事モ无クテ心
 リ其後智證大師宋ヨリ此朝ニ返リ給テ新羅ニ渡シ事諸給テ
 聞テ此ノ國ノ人無利仁ノ將軍ノ死ニ事ハ其調伏ノ法驗ニ依
 也ハケト知シ此シラ思フニ利仁將軍モ系只人ニハ非スト思ハ然カ空ニ
 向テ切ケム定メテ目見エケシ有ケメ然レト法ノ驗ニ相与キカ故ニ
 死ス也ケリトナム諸リ傳ルトヤ



七五八

