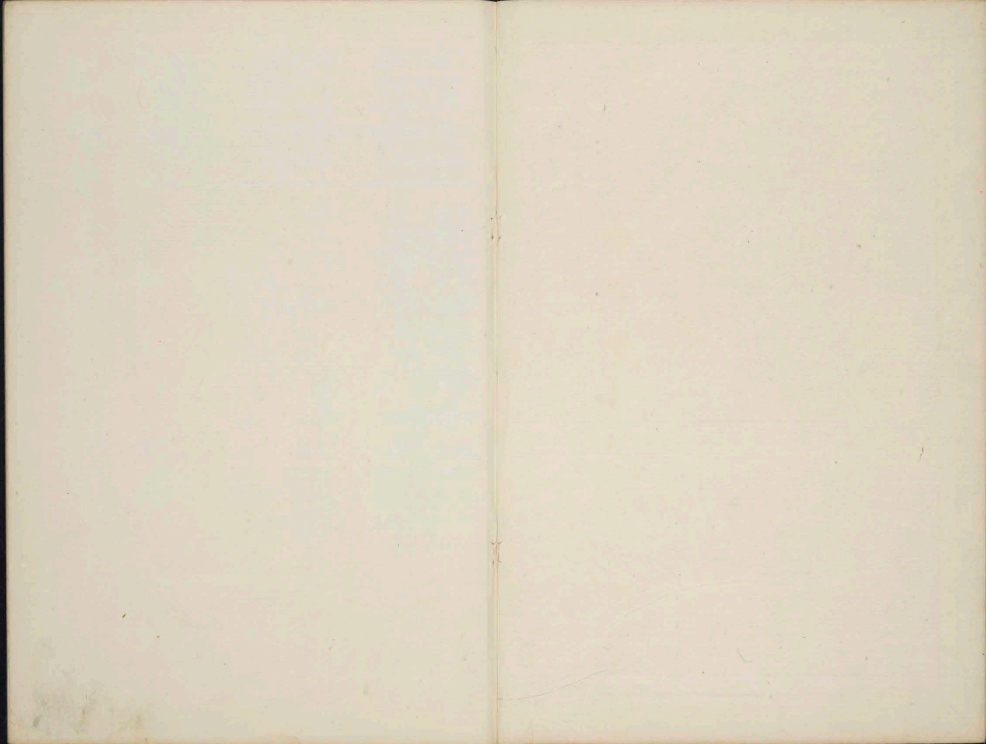


今昔物語

十六



今昔物語 一六



今昔物語集卷第十六

本朝付佛法

僧行善依觀音助從震旦婦來語第一

歸次

伊予國越智直依觀音助從震旦婦來語第二

歸次

周防國判官代依觀音助存命語第三

舟後國成合觀音靈驗語第四

舟波國郡司造觀音像語第五

陸奥國鷹取男依觀音助存命語第六

越前國敦賀女蒙觀音利益語第七

黑川真道藏書

黑川真賴藏書

黑川
真賴

殖觀寺觀音助貧女語才八

女仕清水觀音蒙利益語才九

女蒙穗積寺觀音利益語才十

觀音落御頭自然語才十一

觀音為道火難去堂語才十二

觀音為人被盜後自現語才十三

御手代東人念觀音願得富語才十四

仕觀音人行龍宮得富語才十五

山城國女人依觀音助道地難語才十六

備中國賀陽良勝為執夫得觀音助語才十七

石山觀音為利人付和哥未語才十八

新羅后蒙國王各得長谷觀音助語才十九

從鎮西大依觀音助道賊難持命語才二十

下鎮西女依觀音助道賊難持命語才廿一

瘟女依石山觀音助得言語才廿二

盲人依觀音助開眼語才廿三

錯入海人依觀音助存命語才廿四

被放嶋人依觀音助存命語才廿五

盜人負箭依觀音助不當存命語才廿六
依觀音助借寺錢自然償語才廿七

叅長谷男依觀音助得富語才廿八

仕長谷觀音貪男得金死人語才廿九

貧女仕清水觀音給御帳語才三十

貧女仕清水觀音給金語才卅一

隱形男依六角堂觀音助顯身語才卅二

貧女仕清水觀音值盜人失語才卅三

无缘僧仕清水觀音助成乞食智語才卅四

筑前國人仕觀音生淨土語才卅五

醍醐僧運秀仕觀音得活語才卅六

清水二千度詣男打入雙六語才卅七

紀伊國人和見不信蒙現罰語才卅八

招提寺十子觀音值盜人碎不取語才卅九

十二面觀音變老翁立山倚橋柱語才四十

僧行善依觀音助從震且歸來語第一

今昔 天皇^{イハ}代^ニ行善^ト云^フ僧有^{ケリ}俗姓^ハ堅部^ノ

氏佛法^ヲ習^ヒ令^レ傳^ハ方^カ為^ニ高麗國^ニ遣^ス然^ハ行善^ハ彼^ノ

國^ニ至^ル其^ノ國他國^ノ為^ニ被破^{ケル}特當^チ國^ノ人皆王

城^ノ方^ニ籠^チ國^ノ人元^ハ行善^ハ騷^キ迷^テ逃^チ行^{ケル}大ナル

河有^リ其^ノ邊^ニ至^チ河^ヲ渡^{ラム}為^ニ河深^{クシ}步^キ渡^ル

事不能^ス此^ハ船^ニ乘^テ渡^{ラム}思^チ船^ヲ求^ルモ船^ハ昏隱^{ケリ}

无^シ橋有^{ト云}モ皆破^リ可^レ渡^キ摸^テ无^シ而^ル間人^カ追^テ

来^ム思^フ更^ニ物不^レ思^フ然^ハ行善^ハ可^レ為^キ方无^キ依^テ

破^レ橋^ノ上^ニ居^テ只觀音^ヲ念^シ奉^ル間忽^ニ老^ル翁^ハ船^ヲ

指^チ河^ノ中^{ヨリ}出来^テ行善^ハ告^テ云^ク速^ニ此^ノ船^ニ乘^テ可^レ

渡^シ行善^ハ喜^ビ船^ニ乘^テ渡^ヌ即^チ下^チ陸^ニ見^ル翁^ハ毛^ヲ

不^レ見^{エス}船^モ无^シ然^ハ行善^ハ此^ノ觀音^ノ助^ケ給^フ也^ト思^フ

礼拜^{シテ}願^フ散^ヌ我^ノ觀音^ノ像^ヲ造奉^テ恭敬供養^シ

奉^ト摩^チ其^ノ所^ヲ道^シ去^テ王城^ノ方^ニ行^テ暫^ク隱^レ有^ル

程^ニ乱^モ靜^シ此^ノ國^ニ有^チ益^无リト思^フ其^ノ傳^ハリ

唐^ニ渡^ヌト云^フ人^ヲ師^{トシ}法^ヲ學^ス久^ク願^フ發^シ所^ヲ觀

音^ノ像^ヲ造奉^テ供養^シ日^ニ夜^ニ恭敬^シ奉^ル事^ハ无^レ限^シ

其ノ時^ミ唐ノ天皇行善^シシテ被問^ニ彼高麗^ニ河^ヲ
渡^ル間ノ事共^ニ問給^テ行善^シ歸依^シ給^テ事无限^シ久世^ニ
行善^シ河邊ノ法師ト付^テ觀音ノ化^シテ河^ヲ渡^シ給^タル
其^ヲ問^テ云^フナル如此^ニ唐^ニ有^ル間日本遣唐使

ト云^フ人ノ坂朝^ニ付^テ養老二年ト云^フ年日本返^リ来^ニ
リ行善高麗^ニテ乱^ニ值^テ河^ヲ不渡^リ時老翁来^テ舩^ヲ
渡^セ事共^ニ具^ニ語^リケ此ノ國ノ人此^ニ問^テ貴^フ事无限^シ
其觀音ノ像^シ具^ニ奉^テ此ノ國返^テ興福寺^ニ住^テ殊^ニ
恭敬供養^シ奉^リ此ノ國^ニ老師行善^ト云^フ語^リ
ナム

傳^{タル}トヤ

伊豫國越智直依觀音助後震旦返来語才二

今昔 天皇ノ御代伊豫ノ國越智ノ郡ノ大領カ

先祖越智ノ直^ト者有^{ケリ}百濟國ノ破^{ケル}時彼國^ヲ

助^カ為^ニ公^ケ數^ノ軍^ヲ遣^ス中^ニ此ノ直^ヲ遣^リ直^ニ彼國^ニ

至^テ助^ク為^ニ不堪^ス唐方軍^ニ被^テ取^テ唐^ニ將行^ス此ノ國^ニ

ノ人^ハ同^ク有^リ一ノ洲^ニ籠^ヌ置^{タレ}同^ニ所^ニ人^ハ有^テ返^リ

悲^ム事无限^シ今^ハ本朝返^ラム事^ヲ智^ミ絶^{タル}事^{ナレ}各父

母妻子^ヲ戀^ル程^ニ其ノ所^ニ觀音ノ像一軀^ヲ見^テ付^テ奉^{タリ}

八同ク此^シ喜^テ心^ヲ散^{シテ}念^ニ奉^ル接^ス觀^ス音^ニ一切^ノ衆生
願^シ滿^テ給^フ事^ヲ祖^ノ子^ヲ哀^カ如^シ而^{シテ}此^ニ難^有キ事^也ト云^フト
慈悲^ヲ垂^テ給^テ我等^ヲ助^テ本國^ニ令^至ス給^フト云^フト申^{シテ}
日來^シ過^ル程^ニ此^ノ所^ニ餘^方皆^可逃^キ接^无ク人^皆
有^ル方^也只^後方^深海^ニ邊^リ多^ク木^有リ人^同
議^{シテ}拏^ル謀^ス接^密此^ノ後^ノ海^ノ邊^ニ有^ル大^{ナル}松^ノ木^シ
伐^テ此^シ船^ノ形^ヲ刻^テ其^ニ乘^テ密^ニ此^ヲ出^テ人^不通^マ海^也
ト云^フト只^海中^ニ死^{ナム}此^ニ死^{ナム}議^{シテ}人^ニシ^テ此^ノ木^ヲ伐^テ
忽^ニ刻^リ此^ニ乘^テ此^ノ觀^ス音^ノ像^ヲ船^ノ内^ニ安^置奉^テ各

願^シ散^{シテ}念^ニ奉^ル事^ヲ无^限國^ノ人^後疑^フ事^ヲ
无^ク此^ヲ不^知ス而^ル間^自然^ラ西^ノ風^出來^テ船^ヲ箭^ヲ射^ハ
如^ク直^ニ流^ス紫^ニ吹^キ着^{タリ}此^ニ偏^ニ觀^ス音^ノ助^ケ給^フ也
思^テ喜^ビ乍^ラ岸^ニ下^テ各^家返^ハス妻^子此^ニ見^テ喜^ビ
合^ル事^ヲ无^限事^ヲ有^接語^テ貴^ニ其^ノ後^公ケ^此
同^食事^ヲ有^接被^召問^ル有^シ事^ヲ不^落具^申
此^ニ公^ケ同^ニ食^テ衰^ヒ貴^ヒ給^テ申^{サム}所^ノ事^ヲ思^ヒ給^フ
ト爲^ル越^智ノ直^申云^ク當^國一^ノ郡^{シテ}堂^シ
造^テ此^ノ觀^ス音^ノ像^ヲ安^置奉^テ而^ル公^ケ申^ス可^随

被作下^ハ直思^シ如^ク郡^ニシテ^テ當^ニ造^テ其^ノ觀音^ノ像^ヲ
安置^シ奉^{ケリ}其^ノヨリ後^ニ今^ニ至^ル其^ノ子孫^ノ相傳^フ此^ノ
觀音^ヲ恭敬^シ奉^ル事^ヲ不^レ絶^ス其^ノ國^ノ越智^ノ郡
此^ノ始^リケリト語傳^ルトヤ

周防國判官代依觀音助存命語才三

今昔周防國玖珂郡住人^ハ有^{ケリ}其^ノ國^ノ判官代也
幻^ノ時^{ヨリ}心^ニ三寶^ヲ信^シ常^ニ法花經^ヲ第^ニ卷^ニ普
門品^ヲ讀誦^シ觀音^ヲ仕^{ケリ}每^月十八日^ニ自^ラ持齋
シテ僧^ヲ請^シ普門品^ヲ令^テ讀誦^{シム}其^ノ郡^ノ内^ニ

一ノ山寺有^リ三井ト云^フ觀音^ノ驗^ハ今^ニ寺也判官代常^ニ
此^ノ寺^ニ詣^キ其^ノ觀音^ヲ恭敬^シ奉^ル事^ヲ久^ク成^リ而^ル此^ノ判
官代其^ノ國^ノ内^ニ敵有^テ短^シ伺^ヒ隙^ヲ判官代^ニ致^{スト}
思^{ケリ}而^レ間判官代國府^ニ參^テ事^ヲ勤^テ家^ニ返^ル間彼
敵數^ノ軍^ヲ具^シ道^ニ待^{ケル}判官代來^リ會^ス敵喜^キ判官
代^ニ致^ス敵^ニ并^ニ具^{セル}兵^ヲ軍等判官代^ニ見^付喜^チ判
官代^ニ馬^{ヨリ}落^シ刀^ヲ切^リ以^テ切^リ弓^ヲ射^テ射^テ射^テ
貫^キ是^ヲ切^リ手^ヲ折^リ目^ヲ削^リ鼻^ヲ削^リ割^キ段^ニ其^ノ身^ヲ
斂^シ伏^セ敵^ニ幸^ニ來^ル本意^ヲ遂^{フル}事^ヲ喜^チ飛^カ如^ク述^セ

而^レ判官代ハ敵ヨリ始メ軍共我^レヲ馬ヨリ引落^テ切り射^{ルト}
云^ト更^ニ身^ニ當ル事无ク^シ一^ク許^ノ疵无^シ怖^シト云^ハ愚也ヤ
心肝失^セテ物不思^ト云^モ身^ニ恙^ハ无^キ事^ヲ喜^チ家^ニ返^ス國郡
ノ内ノ人皆判官代被^レ斂^{スト}関^ツ敵^モ斂^ハッ心安^ク思^チ有^ル程^ニ
判官代生^テ家有^ル由^ヲ関^テ敵不信^ス奇異^ニ思^フ事无限^ニ
然^ル密^ニ判官代^カ家^ニ人^ヲ遣^リチ令^レ見^ル使返^テ云^ク夜前^ニ返^リ
斂^{セル}所^ノ判官代一分^ヲ疵无^テ有^リト敵^此ヲ関^ク實^ニ奇意^ヲ
思^フ事无限^ニ而^ル間判官代夢^ニ貴^ク氣高^ク僧来^テ告^テ
云^ク我^レ汝^カ身^ニ代^テ多^ク疵^シ蒙^リ此^レ汝^カ急難^ヲ救^フ故也
若^シ虚實^ヲ知^{ラム}思^ハ三井ノ觀音^ヲ可^レ見奉^ト宣^フ見^テ夢
覺^ヌ明^ル朝判官代急^テ三井^ニ詣^チ觀音^ヲ礼^ミ奉^ル首^{ヨリ}
始^テ趺^至至^テ一^ク金^キ所^ノ觀音^ノ御身^ニ疵^有御手^ヲ折^チ
前^ニ弃^チ所^ニ是^シ切^テ傍^ニ置^キ御眼^ヲ敗^リ鼻^ヲ削^リ奉^レリ
判官代此^ヲ見^テ淚^ヲ流^シ音^ヲ舉^テ泣^キ悲^ム事无限^ニ國
内^ニ近^ク遠^キ人此^ヲ関^テ集^来此^ノ疵^ヲ礼^ミ奉^テ貴^ビ悲^ム
其^ノ後諸^ノ人カ^ヲ加^テ本^ノ如^ク修補^シ奉^ツ此^ノ後國内
上中下^ノ人此^ノ判官代^ヲ戲^シ言^ハ金判官代^ヲ付^{ケル}其^ハ
若干^ノ軍^ニ只^ニ一人值^テ返^リ切^リ被^レ射^{ルト}云^モ度^ニ許^ノ疵无^シ

キカ故ニ云フナル冬歎此ノ事ヲ因テ永ク惡キ心シビテ道心
散シテ判官代ニ親睦ヲ深キ契ヲ成シテ本ノ心ヲ失リテ
此ノ因ク人歎此ノ觀音ニ仕ケリ此ノ思フニ觀音ノ靈驗ノ
不思議ナル事天竺震旦ヨリ始メテ我カ國ニ至ミテ千今不
始スト云モ此ハ正シク人ニ代チ痲受ケ給ヘ事ノ貴ク悲キ也
然レハ世有ラム人專ニ觀音ヲ可念奉ム語リ傳ルトヤ
舟後國成合觀音靈驗語才四

今昔舟後國成合ト云フ山寺有リ觀音ノ驗ヲ給フ也其
寺ヲ成合ト云フ故シ尋ハ昔佛道ヲ修行スル貧僧有テ其
寺籠チ行ケル間其ノ寺高キ山ニ其ノ國ノ中モ雪高
降り風凜吹ク而ルニ冬ノ間ニテ雪高ク降りチ人不通ス而ル間
此ノ僧糧絶チ日来シ往ル物ヲ不食テ可死雪高テ里
出テ乞食スルニ不能ス冬草木ノ可食キモ無シ暫クソ念モ居
既ニ十日許ニ成ハ力无テ可赴上チ心地セス然レハ當辰巳
角表ノ破タル數トタリ力无ハ木ヲ拾チ火シモ不焼ス寺破
損シテ風モ不留ス雪風凜チ極怖ル力无ニテ往シモ不讀ス
佛シモ不念セス只今過ナ遂ニ食物可出来ト不思子ハ
心細キ事无限シ今ハ死ナム事ヲ期シテ此ノ寺ノ觀音ヲ助

給^ト念^ニ申^サ只一度觀音御名^ヲ唱^フ諸ノ願^ヲ
滿^ル給^{ナリ}我^ニ年來觀音^ヲ遇^フ奉^テ佛前^ニ餓^シ死^{ナム}事
悲^シ高^キ官位^ヲ求^ム重^キ罪報^ヲ願^ハ難^{カラ}只今日
食^ニ命^ヲ生^ク許^ノ物^ヲ施^シ給^ト念^ス間^ニ寺^ノ火^ノ災^ノ角^ノ破^ル
見^ル出^ル狼^ニ被^ニ敢^{タル}猪^ノ有^リ此^ハ觀音^ノ与^テ給^フナ^リ食^シ
思^ト年來佛^ヲ遇^フ奉^テ今更^ニ何^チカ此^ハ食^ビ園^ハ
生^有者^ハ皆前生ノ父母也^ト我^ニ食^ニ餓^テ死^{ナム}ト

肉村屠^リ食^ム况ヤ生類ノ肉^ヲ食

人^ハ佛^ノ種^ヲ断^テ惡道^ニ随^ツ道^也然^レ諸ノ歎^ハ人^ヲ見^テ
逃^去此^ハ食^ス人^ノシ^ハ佛^モ并^モ遠去^リ給^事ハ返^ス思^ヒ
返^モ人^ノ心^ヲ拙^キ事^ハ後世^ノ苦^ヒ不思^テ今日^ノ飢^ハ苦^ヒ
不堪^テ鉤^ヲ拔^テ猪^ノ尤^モ右^ノ腓^ノ肉^ヲ屠^リ取^テ鍋^ニ入^テ煮^テ
食^ニ其^ノ味^甘キ事^ハ无^レ並^ニ飢^ノ心^皆亡^テ樂^キ事^ハ无^レ限^ニ然^レ
ト重罪^ヲ犯^ル事^ヲ注^テ悲^テ居^{タル}程^ニ雪^モ漸^ク消^ス里^ノ
人多^ク來^ル音^ヲ園^ヲ其^ノ人^ノ云^フ此^ハ寺^ノ龍^ヲ僧^ハ何^カ成^リ
ニケム雪^高人^通跡^モ无^シ日^來成^ス今^ハ食物^モ失^ム
人氣^モ无^キ死^ニカ^ト口^ミ云^フ僧^園先^ツ此^ノ猪^ヲ煮^テ散^ル
シ^{タル}何^ヲ取^リ隱^サ思^フト云^フ程^ニ无^シ可^キ方^ハ无^シ未^タ食^ハ

残シタル鍋ニ有リ此ヲ思フニ極テ耻テ悲ニ思フ而ルニ同人皆
入リ来ス人何カニテ日来過ニル云テ寺ヲ廻見ルニ鍋櫓

ノ木ヲ切り入レテ煮テ食ヒ散リ人ニ此ヲ見テ云ク聖リ食ニ

飢タリ云ヒテ何ナル人カ木ヲ煮食フト云テ袈裟ニ此ノ

人ニ佛ヲ見奉ル佛ノ左右ノ御髾ヲ新切り取テ此ノ僧ノ

切り食ル也トテ奇異ク思フ云ク聖人同木ヲ食ハ寺ノ柱

ヲモ切食ム何佛ノ御身ヲ壞リ奉ルト云フ僧驚テ佛ヲ

見奉ル人ニ云カ如ク左右ノ御髾ヲ切り取テ其ノ時思フ

然ラバ彼ノ煮テ食ル猪ハ觀音ノ我ヲ助カニ爲ニ猪ニ成リ

給ヒケル有トケレ思フニ貴リ悲テ人ニ向テ事ノ有様ヲ語ル

此ノ同者皆渡シ流シテ悲ニ貴フ事无限ニ其ノ時佛

前テ觀音向テ奉テ白ニテ言サク若ク此事觀音ノ示シ

給フニ本ノ如クニ申ス時皆人見ル前ニ其ノ

左右ノ髾本ノ如ク成テ人皆渡シ流シテ泣

悲スト云フ此ノ寺ヲ成合ト云フ也ケリ

其ノ觀音今在ス心有ラム人必ス詣テ可礼奉キ也

トナム語り傳ヘタルヤ

舟波國郡司造觀音像語才五

今昔舟波ノ國桑田ノ郡ニ住ケル郡司年来宿願有ル

依テ觀音ノ像ヲ造奉ラム思テ京上テ一人ノ佛師ヲ語ヒテ

其新物^料シ与テ^料懃語フ佛師可造由シ受テ新物^料シ受ケ

取ッ郡司喜ヒテ國^返又此ノ佛師ノ心慈悲有テ佛ヲ造テ

世^シ渡ルト云^モト幼ノ時ヨリ觀音品ヲ持テ必ス毎日世三卷ヲ

誦^シテ冬毎月ノ十八日ニ持齋シテ懃觀音仕リケ而ル此ノ佛

師郡司ノ語ヒシ請テ後三月許シ経ノ間郡司不思係サル

程^ニ此ノ觀音極テ美麗ニ造リ奉テ佛師具^シテ郡司家ニ

將奉タリ如此クノ物佛ノ^料物ヲ請取タリ云^モト幼^幼シ遠^遠ヘテ

程^ニシ経ノ事常ノ事也而ルニ不思係ス此ク疾ク造奉^ニル

佛^ニシ思^ヒノ如ク美麗ニ造テ將奉^ニル郡司无限ノ喜^ニテ此

佛師何ナル禄シ与ト思フニ身不合テ可^キ与^キ物无^ミ只具^ル

物馬一ツ也黑^キ馬ノ辛五六歳許^カ長ケハ許也口

和^ミテ且固^シ道吉ク行テ^テ疾^シ物驚^キ不^レ為^ス瘦難^シ

諸人此馬ヲ見テ欲^{カル}云^モト郡司此^ニシテ无限^キ財ト思^フテ

年来持^{タル}此ノ佛師ノ喜サニ然^ハ此ヲ与^トム思^フテ自^リ出^シテ

与^ツ佛師極^テ喜^フテ鞍^ヲ置^テ乗^テ本乗^{タリ}ル馬^ヲ引^{カセ}テ郡

司^カ家^シ出^テ京^ニ上^リ又此馬^ヲシハ居^ル傍^ニ立^テ飼^ハル其^ノ厩^ニ

草ナト食散見此ノ郡ノ司ノ戀悲思ヒテ忽渡
事悔事無限仔時思ヒ可延ク非ス燵リ槌様

思ヒ更思ヒ不止遂親

テ云ク

徳ノ為此馬シ死

更為

惜

我思此馬ヲ取返テ来亡盜

人ノ様造テ佛師シ射教ニテ必ス取テ来ト郎等安事也

ト云テ弓箭シ帶シテ馬ニ乗テ走テ行キス佛師直道ヨ

行郎等ハ近キ道ヨリ前立テ篠村ト云フ所ニ行テ栗林中

待テテリ暫許有テ佛師此ノ馬ニ乗テ来郎心疎キ

態^{シモセ}為^{ルカナ}思^ハ馬^シ係^{ケタ}主ノ云フ事背^キ難^{ハシ}弓

疾鴈箭シ番テ向ヒ様走テ佛師押シ向ケテ弓ヲ旗ヲ

四五丈許ノ程ニ射^ハ何カバ放^ササム臍ノ上ノ方ヲ背^キ箭虎

射出^シ佛師作ケ様^キ箭ニ付テ落ヌ馬ハ放^レテ走^リ追

廻^ニテ捕^テ返^テ主ノ家ヲ行ヌ郡司此^ニ見^テ喜^フ事无

限^ニ本ノ如ク傍^ニ立^テ撫^テ飼^フ其ノ後日來シ経^ル佛師ノ許

ヨリ尋^ル事モ无^ハケレ^ト思^フ此ノ郎等シ京^ノ上^ニケテ佛師ノ家

遣^ル何事カ御スル久ク案内シ不申^ス不審^ト云^ハト教^テ

遣^ハ郎ホ京^ニ上^テ然^ル氣无^クテ佛師ノ家ニ這入^リ其

家引入^レ造^ル前^ニ梅本ノ有^ル此馬^ヲ繫^テ人二人^シ
双^テ撫^セ草飼^ニ佛師延^ミ見居^{タリ}馬有^モ モヨリ ヌキ

肥^ニ郎等^此見^テ奇異^ヲ思^フ事无限^ニ射^テ教^テ佛
師^モ有^リ取返^ニ馬^モ有^ル若^シ僻目^{カト}思^テ守^リ立^ニ佛
師^モ鮮^ニ有^リ馬^モ不^レ遠^ミ肝迷^ニ心驗^{キテ}怖^{ロシ}思^フ云^ハト
郡司^ノ言^シ語^ル佛師^ノ云^ク何事^モ不^レ侍^ス此^ノ馬^ヲ方^ハ人
欲^テ買^ハ公^申馬^ノ極^タ一物^ハ不^レ賣^ニ持^テ侍^セト
即^ホ尚^奇異^ト思^テ此^ノ事^ヲ疾^ク主^ニ同^セム為^ニ去^ルカ如^ク
ミ返^リ下^ヌ主^ノ許^ニ急^キ行^テ此^ノ事^ヲ語^ル郡司^モ此^ノ同^テ

奇^異ト思^テ殿^ニ行^テ見^ル忽^ニ其^ノ馬^ヲ不^レ見^エ郡司^思チ
怖^レ觀音^ノ御前^ニ參^テ此^ノ事^ヲ懺悔^セ思^テ觀音^ヲ見
奉^ル觀音^ノ御胸^ニ箭^ヲ射^テ立^テ奉^テ血流^レ即^チ彼^ノ郎^ホ
呼^テ此^ヲ見^セ共^ニ五^ニ躰^ニ地^ニ投^テ音^ヲ奉^テ泣^キ悲^ム
事无限^ニ其^ノ後^ニ入^ラ忽^ニ歸^リ切^リ出家^シ山^ノ寺^ニ行^テ
佛道^ヲ修^行リ^シ其^ノ觀音^ノ御前^ノ跡^ヲ今^ニ用^テ不^レ塞^ス
人^皆參^テ此^ヲ礼^ミ奉^ル佛師^ノ慈^ニ悲^有以^テ觀音
代^テ箭^ヲ肩^ニ給^フ事^本不^レ擔^ミ不^レ遠^ミ貴^ク悲^キ事^也心
有^ラム人^ハ必^ズ參^テ礼^ミ可^キ奉^ル觀音^在ス^{トナ}語^リ傳^ルト^ヤ

陸奥國鷹取男依觀音助存命語才六

今昔陸奥國ニ住ケル男年未鷹ノ子シ下^{ツコヒテ}要^ス人^ニ与^テ

其直^シ得^テ世^シ渡^{リケ}鷹ノ操^ス食^シタル所^ニ見量^テ年来下^ル

ニ母鷹此事^シ思^ヒ僦^{ヒケル}有^{ケル}本ノ所^ニ操^シ不食^ス人ノ

可通^キ操^モ无^キ所^ニ求^メチ操^シ食^ヒ弭^シ生^シ巖ノ屏風

シ^{タル}操^{ナル}下^ニ大海ノ底^ニ不知^ス巖^ニ有^リ其^シ遠^ニ

下^テ生^{タル}木ノ大海^ニ差^シ覆^ル未^ニ生^{リケ}實^ニ人^ニ可^キ寄^付キ

操^モ无^{ナル}此^ニ鷹取ノ男鷹ノ子^ニ可^キ下^キ時^ニ成^{ニケル}例

操^フ食^フ行^テ見^ル何^ハ有^ル今年^ハ操^シ食^{タル}跡^モ

无^キ男此^ニ見^テ歎^キ悲^シ外^ニ走^リ求^ル更^ニ无^キ鷹ノ母ノ

死^{ニケル}外^ニ操^シ食^{タル}思^テ日^ニ来^シ経^テ山^ニ峯^ニ求^メイ^ニ

遂^ニ此^ニ操^ノ所^ニ幽^ミ見^付テ喜^ビ乍^ラ寄^テ見^ル更^ニ人^ノ可^キ

通^キ所^ニ非^ス上^{ヨリ}可^キ下^キ千^シ五^{タル}操^{ナル}巖^ノ高^下可^キ

登^ニ底^ニ不知^ス大海^ノ意^ニ磯^也鷹ノ操^シ見^付云^ハ更^ニ

力^ニ及^ス家^ニ返^テ世^ニ渡^ラ事^リ絶^ス歎^ク而^ル隣^ニ有^ル

男^ニ此^ノ事^ヲ語^ル我^ニ常^ニ鷹ノ子^ニ取^テ國^ノ人^ニ与^テ其^ノ

直^シ得^テ年^ノ内^ノ貯^テ年^ニ来^シ経^ミ今^年既^ニ鷹ノ操^シ

然^ル所^ニ生^{タル}依^テ鷹ノ子^ニ取^ル術^ニ絶^ト歎^ク隣^ノ男^ノ

云人ノ揖ハ自然ラ取リ得ル事モ有ト云テ彼ノ操ノ取ミ人
相具^{シテ}行キス其ノ所見テ教フル接巖ノ上大ナル掃打
立^テ其ノ掃百餘尋ノ繩ヲ結ヒ付テ其ノ繩ノ末大ナル籠^ヲ
付テ其ノ籠乗テ操ノ取ミ下テ可取也ト鷹取ノ男此^レシ
因テ喜テ家ニ返^テ籠繩掃ヲ調^ヘ儲^ラ二人相具^{シテ}操
取ミ行ス又度ノ如ク掃ヲ打立^テ繩ヲ付テ籠ヲ結ヒ付テ
鷹取^テ其ノ籠乗テ隣ノ男繩ヲ取テ漸ク下ス遙^ニ操
取ミ至ス鷹取籠ヨリ下テ操ノ傍ニ居テ先ツ鷹ノ子取
翼^シ結^テ籠ニ入^テ先ツ上ケル我ハ留^テ然下ム度ヒ昇^ルト為^ル

間隣ノ男籠^シ引上ケテ鷹ノ子ヲ取テ然籠^シ不下^{シテ}鷹
取^シ弃^テ家ニ返ス鷹取カ家行テ妻子ヲ語テ云ル汝カ
夫ハ籠^ニ乗セテ然^カ下^ル程^ニ繩切^テ海中^ニ落死^トス
妻子此^レ因^テ泣^キ悲ム事无限鷹取ハ操ノ傍ニ居テ
籠^ヲ待^テ昇^{リテ}今ヤ下ス下スト待^テ籠^ヲ不下^{シテ}日来^シ
紐ス狭^{シテ}少^シシ寝スル巖^ニ居テ塵許モ身^ヲ動サハ遙^ニ海^ニ
落入^ス然^ト只死^{ナム}事^ヲ待^テ有^ル年来此^ノ罪^ヲ造^{ルト}
云^モト毎月十八日精進^シテ觀音品^ヲ讀奉ケリ爰^ニ思^フ我
年来飛^ヒ翔^{ケル}鷹ノ子ヲ取^テ足^ニ緒^ヲ付^テ繫^チ居^テ不

放^シ鳥^シ令^シ捕^ム此^ノ罪^ミ依^テ現^報ヲ得^テ忽^ニ死^{ナムト}願^ハ
大悲觀音^ノ年^々來^{タリ}持^ル奉^ル依^テ此^ノ世^ハ今^ハ此^ノ止^{ニス}後^ニ生^ミ
三途^ニ不^レ墮^ス必^ズ淨^土迎^ハ給^ハ念^{スル}程^ニ大^{ナル}毒^蛇目^ハ
鏡^ノ如^ク舌^シ骨^シ大^海出^テ巖^高昇^リ來^テ鷹^ノ
取^シ吞^ス鷹^取思^{ハク}我^レ蛇^ノ為^ニ被^リ吞^ハ海^落入^テ死^{ナムト}
思^テ刀^ヲ拔^テ蛇^ノ我^ニ懸^ル頭^ニ安^キ立^ツ蛇^驚昇^ル鷹^ノ
取^蛇乘^テ自^然岸^上昇^ス其^ノ後^ニ蛇^搔消^ツ接^ニ
失^ス爰^ニ知^ス觀^音蛇^ト變^{ヒテ}我^ヲ助^ケ給^フ也^ト知^ラ泣^ミ
礼^拜家^ニ返^ル日^々來^テ物^不食^ハ餓^ハ羸^シ漸^ク步^テ

家^ニ返^テ門^ヲ見^ル今^日七^日當^テ物^忘札^ヲ立^テ門^閉
門^ヲ叩^キ開^キ入^リ妻^子泣^シ流^{シテ}先^ツ返^來事^喜
其^ノ後^具事^有樣^ヲ語^ル而^ル間^十八^日成^ラ沐浴^精進^シ
觀^音品^ヲ讀^ム奉^カ為^ニ往^カ管^ヲ開^キ見^ル往^ノ軸^ヲ立^チ我^カ
彼^操蛇^ノ頭^ヲ打^ミ刀^也觀^音品^ノ蛇^成我^ヲ助^ケ給^フ
思^フ貴^ク悲^キ事^无限^ニ忽^ニ道^心散^リ長^ク切^チ法^師成^リ
其^ノ後^亦勤^メ行^テ永^ク惡^心斷^ツ遠^ク近^キ人^皆此^ノ
事^ヲ聞^テ不^貴ス^ト云^フ事^无但^シ隣^ノ男^何恥^カリ^ケ其^ノ
恨^ミ慙^ム事^无リ觀^音靈^驗ノ不^思議^ナ此^ノ所^ハ

テシ世ノ人此ヲ因テ專ニ心シ至シテ念シ可奉ム語リ
傳ルタヤ

越前國敦賀女蒙觀音利益語才七

今昔越前ノ國敦賀ト云フ所ニ住人有ケリ身ニ財ヲ不貯ト
云モ下拵テ世ヲ渡ケリ娘一人ヨリ外ニ子无シ然レバ娘ヲ乞フ者
哀ヒ悲シク嘆ク見呈ト思テ夫ヲ合ケル其ノ夫去テ不來
如此ク爲ル事既ニ度ミ成ヌ遂ニ寡ニテ有ルシ父母思歎
テ後ニ夫ヲ不合サリケル此ヲ居タル家ノ後ニ堂ニ赴テ此ノ娘
助ケ給ハ爲ニ觀音ヲ安置ニ奉ル供養ニテ後ニ災ヲ不
往ニテ父死リテ娘此ヲ思ヒ歎ケル間ニ程无ク母モ死リケル然
レバ称ヨ娘泣キ悲シムト云モト甲斐无シ聊ニ知ルモ无クシ世ヲ
渡ケル寡ナル娘一人残リ居テ何チカ吉キ事有ラム祖ノ物、
少シモ有ケル限被仕レ、後者モ少シ有ケルトモ其ノ物共畢テ
後ニ被仕レ者一人モ不留ヌ成リケル然レバ衣食極テ難ク成テ
若シ求得ル時ハ自シテ食フ不求得サル時ハ餓ノミ有ケル此
觀音ニ向ヒ奉テ我カ祖思ヒ俸テ驗シ有テ我ヲ助ケ給ハ
間ニ夢ニ此ノ後ノ方ヨリ老タル僧來テ告テ云ク汝ヲ極メテ
ハ夫シハセム思テ呼ビ遣ハタレ明日此ニ可來キ然レバ其

来タラ人ノ云公事可随_ミト云フト見テ夢覺又觀音我
ル助ケ給ムス也ト_リ思テ忽_ニ水ヲ浴テ觀音ノ御前_ニ詣
テ、礼_ス其ノ後此ノ夢ヲ覺テ明日_ニ成テ家ヲ揮テ此
ト_リ待ツ家本ヨリ廣ク造バシ祖失テ後ハ住ミ付タ事コソ
无ケレト_モ屋許ハ大ニ空ナレ汗角ミソ居タリケ而ル間其日、
夕方_ニ成テ馬ノ足音多ク人來ル_ト見_レ人ノ宿テ此、
家ヲ借ルヤケリ速ニ可宿キ由シ云ハ皆入又吉_キ_モ宿リ
カ_ナ此廣クテ吉_キト云合タリ_ト臨_テ見_レ主世許有ル男、糸
清氣ヤ從者郎等下臈取_リ加_テ七八十人許ハ有_トラム

見_レ皆入_テ居ヌ疊无_ケレ不數ス主人皮子裏タル造_シ
敷皮ニ重_テ敷_テ居ヌ廻_ニ屏傍_ニ刻_キ廻_リ日暮_レニ
振籠_ニテ食物ヲ調_テ持來_テ食_ヒ其ノ後夜_ニ入_テ此
宿タル人忍タル氣色_ニ云_ク此_ノ街_ニ人_ニ物申_{サント}寄_リ
來_ル指_セ障_モ无_ケレ入_テ刻_カ此_ハ何_ニト云_ハト_モ可得_ク
无_キニ合_セテ夢ノ告_ヲ覺_テ云_フ事_ニ随_ス此_ノ男_ハ美濃、
圓_ニ勢徳有_ケル者_ノ一子_ニ有_カ其_ノ祖死_ハ諸_ノ財_ヲ
父_ケ傳_テ祖_ニ不_劣又者_ニ有_ケル也_ケリ其_ノ心_ハ指_シ
深_ク思_ルタリケ妻_ノ死_ハハ寡_ニ有_ケル諸_ノ人_ハ聲_ハ妻_ニ成_ラ

云^{ヒケレ}有^レ妻^ニ似^{タラ}女^ヲ過^{ケル}若^ク狹^ク國^ニ可^ク沙汰^キ事^{トモ}
有^テ行^ク也^リ其^ガ晝^ニ宿^ル時^何人^ノ居^{タル}思^テ臨^{ケル}
只^ミ失^シ妻^ノ有^テ様^ニ露^ニ遠^ニ事^无リ^ケ只^ミ其^ト思^{ユニ}一
目^モ暮^シ心^モ騷^{キテ}何^ガ日^モ疾^ク暮^シ寄^テ近^{カラ}
氣^色見^テ入^ル来^ル也^{ケリ}其^レ物^打云^{タル}氣^色始^テ万
事^露遠^ニ事^无リ^ケ喜^ビ乍^ラ深^キ契^シ成^ス若^ク狹^ク國[、]
不^行此^ノ人^ヲ見^付返^ス喜^テ其^ノ夜^モ曉^{ハシ}
若^ク狹^ク行^テ女^ヲ着^物无^キ見^テ衣^共着^セ置^テ超^リ
郎^亦四^五人^カ後^者共^取加^テ世^人許^ノ人^ヲ置^ル其^ニ
物^食方^モ无^ク馬^共草^可飼^キ様^モ无^カ思^ヒ歎^テ
居^{タル}程^ニ祖^ノ仕^ヒ女^娘世^ニ有^ル因^キ渡^ケ来^ル事^无
不^シ思^懸其^朝来^ル誰^ニ有^ル思^ヒ問^ハ女^ノ云^ハ
我^ハ君^ノ祖^ニ被^仕女^娘也^年来^モ心^ノ各^ニ糸^ヲ思^ヒ乍^ラ世^ノ
中^ニ急^ニ更^テ過^キ假^シ今日^ハ万^シ奇^テ泰^ル也^此便^无
御^ハ恠^モ已^カ任^所通^テ御^カ志^ハ思^ヒ奉^ル
云^ハ疎^ク明^暮訪^ヒ奉^ル思^ハ事^モ可^ク有^ル細^ミ
語^ニ居^テ柝^モ此^ノ假^フ人^ノ何^人ト問^ハ此^ニ宿^{タル}人^ノ若^ク
狹^ク今^朝行^ハ明日^此返^リ来^ル留^メ置^{タル}也^其亦

ミ可食^キ物ノ无^レケ^レ日ハ高ク成^モト可^キ様モ无^テ居
タル也ト云ハ女云^ク知^リ奉^ラセ可^キ給^キ人ノ御共人^ニヤト泰^テ
云^ク態トハ不^モ思^フ此^ニ宿^リタ^ル人^ニ物^シ不^セ食^セテ過^サム口^モ
惜^カル^ハ只^モ思^フ可^キ放^キ人^ニ非^スト女云^ク糸^ノ不^レ便^ニ復^ケル
事^{カナ}今日^{シモ}賢^ク糸^リ復^リニケ^テ然^ラ返^テ其^ノ事^ヲ梅^テ
糸^{ラム}云^テ出^ハス^レ何^ニ此^ノ觀^音助^ケ給^フ也ト^リ思^フ手^ヲ
摺^テ祇^念奉^ル程^ニ即^チ此^ノ女^ノ物^ヲ共^ニ持^セテ来^リ見^ル
食物^ノ共^ニ様^ニ多^カリ馬^ノ草^モ有^リ无^限喜^シト思^フ
心^ノ如^ク此^ノ者^ヲ共^ニ饗^シ應^ジ其^ノ後^ニ女^ニ云^ク此^ハ何^ニ我^カ
祖^ノ生^返テ涕^{シタルナ}思^フ恥^シ隱^{ニルカ}云^テ泣^ケハ此^ノ女^モ
打^泣テ云^ク年^ノ来^モ何^テ御^ムト思^フト^ラ世^ノ中^ニ過^シ復^ケ
者^ハ心^ノ暇^无キ様^ニ過^キ復^ヒツル今日^{シモ}糸^リ合^テ何^カチ
愚^ニ思^フ奉^{ラム}若^ク捷^{ヨリ}返^リ給^ム人^ハ何^ニ返^リ給^ムス御^共
人^何人^ノ許^ツト問^ハ不^知ヤ實^ニヤ有^{ラム}明日^ノ夕^方此^ニ可^キ
来^ト園^共有^ル者^此留^{タル}者^ノ取^リ加^テ七八^十人^ノ許^ニ
有^シト云^ハ女^其御^儲ヲ梅^ハ復^ト云^フニ今日^ノ夕^方不^思
係^ス其^ハ何^カ可^キ有^キト云^ハ女^何事^也トモ今^ハ何^チ不^レ
仕^サラム云^ヒ置^去又^ス其^ノ日^モ暮^スニ終^ニ日^ニ成^テ申^時許^ニ若^ク

狭ノ人來ル其ノ時此ノ女多ノ物共シ持セテ來リ上下ノ
人ヲ皆響應シ男ハ入卧シ明日ハ羨乃ハ具シテ可行

由ナト語フ女何ナル事ナラ思モ偏ニ夢シ男ノ云フニ随テ
有リ此ノ來ル女曉ニ立吟儲ト營テ有ル家主ノ女思ハ
不思係ヌ此許ノ思シ蒙ヌ此ノ女何シカ取ト思ヒ廻セト
更ニ取テ物无シ但シ自然ラノ事モ有テト紅ノ生ノ袴一腰
持シ此ノ取ト思テ我ハ男ノ脱キ置タル白キ袴シ着テ此ノ
女ヲ呼ヒテ云ク年来然ル人ヤ有モト不思サトツ不思係ヌ此
時シモ來リ合テ恥シ隱シル事ノ世ニ難忘ハ何ニ付テカ知

僧

モイ
ト思テ志許此シ袴ヲ取ハ女ノ云ク人ノ見テハ御樣
莫様ナレ我ハ何シモ奉ト思ヒル此ハ何テカ給ラム不取シ
此ノ年来倡水有ト思渡タル不思係ヌ此ノ人具シテ
行ト云ハ明日ハ不知ス随テ行キナムス形見モ為テ泣ミ
取ハ此形見ハ你カ泰ケハ得テ去ヌ程ト元キ所ナレハ此
男虛寢シテ此云フシ同キ卧タリ既ニ出立テ此ノ女ノ調置タル
物共食テ馬ニ鞍置テ引出シテ此ノ女シ乗ル程ニ女ノ思ハ
人命定メ元ハ此ノ觀音シ礼奉事難シト思テ觀
音ノ御前ニ詣テ見奉ル御肩ニ赤キ物係タリ恠シト思

吉ク見^レ此ノ女ニ取^ル此袴也^リ此ヲ見^テ然^ハ此ノ女ト思^ハル
觀音ノ寢^{ニテ}助^ケ給^ヒル也^ト思^フミ渡^リ流^{シテ}卧^シ丸^ビ泣^ク
男其ノ氣色ヲ恠^ニ思^テ來^テ何ナル事ノ有^リ見^廻スミ
觀音ノ御肩ニ紅ノ袴係^リ此ヲ見^テ何^ノ事ト問^ハ
女初^{ヨリ}事ノ有^リ様^シ泣^ク語^ル男虛寢^{ニテ}卧^キ卧^キル^ニ
女取^ラヒ^ツ袴^ヲ有^ト思^フミ悲^{シク}同^{シク}泣^キス郎ホノ中^ニ
物ノ心ヲ知^{タル}者ハ此^ニ卧^テ貴^ニ不悲^{スト}云^フ事无^シ女返^ス
礼拜^{シテ}堂^ヲ閑納^{メテ}男具^{シテ}義乃^ハ越^レケ其ノ後夫妻
ト^シ他^ノ念无^ク棲^{ケル}程^ニ男女ノ子息數生^リテ^ケ常^ニ數賀^ス
ミ^モ通^テ勤^ニ觀音^ニ仕^{ケリ}彼ノ來^リ女近^ク遠^ク令^尋
ケ^レト更^ニ然^ル女无^{カリ}ケ此^ニ偏^ニ觀音ノ擔^ヲ不誤^給カ至^ス
故也^セ人此^ニ卧^テ專^ニ觀音^ニ可仕^ト云^{ケル}ト語^リ傳^{タル}
トヤ

殖槻寺觀音助貧女給諾才ハ

今昔大和ノ國數下ノ郡^ニ殖槻寺^ト云^フ寺^ヲ有^リ等身^ノ
銅ノ正觀音ノ驗^ニ給^フ所也^{其ノ}邊^ニ其ノ郡ノ郡司有^リ
一人ノ娘有^{ケル}父母此^ニ愛^テ悲^テ思^ヒ傳^ハ常^ニ此ノ殖
槻寺^ニ將^テ參^テ此ノ女子^ニ愛敬^富令得^メ後^ト祈^リ申^ケ
ル

程娘ノ年廿餘ハケレ假借スル人数有ケルト父母心不
叶ム聲ハ不取ト思テ人ヲ撰テ不令ル程其母身
何トモ无キ病ヲ受テ日来煩テ死ニケ父母ヨリモ
何ニ成ナムス思ケル程ニ日来不煩シテ二三日許悩テ
死ニケ其ノ後チ此女子一人家ニ有テ月日ノ行ニ随テ住
ム宅モ恙ム以行ク仕ケル後者共モ皆行キ散リ領ル田畠モ
人皆押取テ知ル所モ无カリケ不令ニ成事日ヲ経テ増ル
然レハ此ノ娘メ心細キミ哭キミ經テ日ヲ暮ラシ夜ヲ睦ケル程
四五年ニモ成ス而ル間此ノ女子此ノ觀音ノ泐手ニ系シ

懸テ此ヲ引テ花散シ香ヲ焼チ心ヲ至シテ申サク我獨身ニシ
父母无ニ家室ヲ財物无ニ身命ヲ存シ便无ニ願ク大悲觀
音慈悲垂シ垂テ給テ我ニ福ヲ授ケ給ヘ辭シ我前世ノ惡業
依テ食キ身ヲ受トリ云モト觀音ノ誓ヲ思フニ何トカ不助ヲサラム
日夜泣ミ禮拜恭敬ニテ願ヒ請ケリ而ル間隣ノ郡ノ司
子ナル男有リ年卅許ニテ形負清氣ヤ心モ直テ狂離
リタ而ルニ其ノ妻无限ク相念テ過ケル懷任シテ子産ム程ニ
死ニケレ夫歎キ悲ムト云モト甲斐无テ忘ノ程シ過シテ京ニ
上テ心ミ叶ム公妻ヲ求ム思テ既ニ京上ニ道テ日暮ハ彼

死ニ^レ敷下ノ郡ノ郡司ノ娘ノ家ニ寄テ宿リ家主ノ女不
知ヌ人ノ押宿ハ^レ忍シテ行角ニ隱シ居ヌ不宿サ^レニ為^レケト可
立^キモ非^キ人ヲ出シテ云公事請有テ^レ因ケ此者ハ腹立^ハシ
惡キ事ツト云テ^レ置^{ナム}ト取出シテ令數メ可然^キ所梯^{セナト}極^{スレハ}
情有^ル所人^{カナ}云テ其ノ出テ梯ナト為人^シ呼テ宿ルノ
云^ク此故郡殿ノ家ニ非^ハヤ問ハ然^ニ復^{フト}答^フ云^ク傳^カ
給^ヒ娘ノ御^ハ何^ニ成リ給^ヒト問ハ此ノ客人ノ御^ハ忍^テ西
方^ニ立^キ寄^ム御^ス答^ハ然^ニ也^ト因^チ振籠^{ナト}涼^{シテ}物^{ナト}
食^{ヒテ}寢^ヌ振^ル所^{ニテ}不被^レ寢^ヌ起^テ夕^スニ行^ク程^ニ家主

女ノ隱^シ居タル方^ニ行ヌ和^ラ立^副チ^レ因^ケハアテヤカ^ル女ノ氣
ニ打^キ歎^キ泣^キナ^ト為^ル音忍^{ヤカ}因^ニ極^チ哀^ニ思^ハ因^チ過^ニ
難^クチ和^ラ遣^戸初^用チ步^ニ寄^ル女イミ^ク忍^{シト}思^ニ

手^ニ居タル^ニ搔^寄又和^ラ副^卧ニ^テ搜^ハ女破^无ト思^テ

衣^シ身^ニ纏^テ但^シ卧^{シタレ}何^ノ憚^カ有^{ラム}男^懷搔^入テ

卧^シス近^増ニ^テイミ^{シク}哀^ニ思^フ身^成嚴^{シク}程^モテ

勞^タ事^无限^シ田舍人ノ娘何^テ此^ハ有^{ラム}事^无キ人

娘^モ此^ノ許^ハ非^シ者^{シトナ}哀^シ思^ヒ卧^ル墓^无ク^テ明^ハ

女男^ヲ疾^ク赴^去子^ト云^ハト赴^ム心地^モ不^為ス而^ル間雨

降^チ不^レス然^レハ男^ヲ留^テ不行^ス家^ノ貧^キテ食物^ヲ无^キ依^チ

男^ニ令^ル食物^ヲ无^ク日^ノ高^ク成^ヌ女^{此^レヲ}歎^キテ口^ヲ頼^キ

手^ヲ洗^テ嘗^テ詣^テ觀^音懸^{奉^ルル}糸^ヲ引^テ泣^キ悲^ムテ申^ス

シテ云^ク今日^ニ我^レ恥^シ令^{見^ルル}給^フ事^ヲ无^シ忽^シ我^ニ財^ヲ

施^シ給^ヘト申^シテ家^ニ返^テ空^ニ竈^ニ向^テ類^ヲ押^ヘテ蹲^{居^ルル}

歎^{ケル}間^日申^時及^テ門^ヲ叩^チ人^ヲ呼^フ音^{有^ルル}出^テ

見^ル隣^ニ富^{スル}人^ノ女^{有^リル}長^{横^ニニ}種^ノ飯^{食^ルル}菜^{ホ^シシ}

入^テ持^{来^ルル}見^ル不^{具^スル}物^{无^シル}器^{銳^ニニ}絲^{子^ヲ等^モ皆^{具^スル}タリ}

此^レヲ与^テ云^ク客^人在^テス由^ヲ自然^ラ因^テ奉^ル也但^ニ器^ヲ

後^ニ返^シ給^ヘト家^女此^レヲ見^テ大^キ喜^テ男^ニ令^{食^ムル}其^ヲ

後^家女^{尚^シ此^ノ事^ヲ思^フ此^ノ恩^{難^ク報^スル}依^テ只^一ツ着^ル衣^ヲ}

衣^ヲ脱^テ隣^家ノ使^メ女^{与^テ云^ク我^レ難^ク有^キ恩^シ蒙^{ルト}}

云^ト身^{貧^キニ}依^テ可^キ奉^ル物^{无^シル}只^{此^ノ垢^{衣^ノ有^リル}此^レヲ}

奉^{ルト}云^テ泣^ク与^ケテ使^メ女^{此^レヲ取^テ打^チ着^テ返^{去^ルル}}

而^間男^{此^ノ食物^ヲ見^テ先^ツ不^{食^スル}女^ノ顔^ヲ守^テ恠^ラ然^ル}

ト餓^ニ及^カ故^ニ食^シテ返^ス此^ノ女^ヲ嫁^{ケル}依^テ忽^シ京^ニ

上^ル事^ヲ不^{好^シル}偏^ニ永^キ契^ヲ思^フ而^ル間^{彼^ノ隣^ノ富}

女^ノ許^{ヨリ}絹^十足^米十^表送^テ云^ク絹^ヲ着^物縫^チ

着給米酒造貯給下家女此ヲ得テ心恠
思テ此ノ事ヲ喜ガ為隣ノ富家行テ泣ミ此ノ喜
云フ隣ノ富女ノ云ク此若ク物ノ付給カ我レ更ニ此ノ
事不知ス而ル事无シ久彼ノ使行タリケ女此无キ者也
云フ家女此ノ因テ恠テ家ニ返テ常ノ如ク嘗ニ入テ觀音
ヲ奉ラム為レ見奉ル彼ノ使ノ女トシテ所ノ衣觀音
御身懸リタ女此ヲ見テ涙ヲ流シテ此觀音ノ助ケ給
也ト知テ身ヲ地ニ投テ泣ミ礼序リ暮ル男来リ女
泣ミ此ノ由ヲ語テ共ニ恭敬ニ奉ル事无限シ其ノ後夫妻

ト此ノ家ニ住テ大ニ富メル事祖ノ時ノ如シ夫妻共ニ愁
无ク命ヲ持テ身ヲ全クシ久ク有ケリ此偏ニ觀音ノ助ケ依
也ト思ニ恭敬供養ニ奉ル事不怠リ此ヲ思フ觀音ノ
御誓不可思議也現ニ人ト成テ衣ヲ被キ給ム事ノ哀シ
悲キ也殖槻寺ト云フ此也其ノ觀音于今其ノ寺在
人必ス泰テ可礼奉觀音也トナ語リ傳ルヤ

女人仕清水觀音家利益語才九

今昔京ニ父母モ无ク類親モ无クテ極貧ニキ一ノ女人有
ケリ年若ク形テ養麗也ト云下貧ニ依テ夫不相具テ

寡ニテ有リ如此ク便无クシ年来有ルニ心思ハク觀音ノ
助ケ非ス我カ貧シ身ニ宿シ難得ケム思ヒ得テ日夜
朝暮ニ清水ニ詣テ、此事ヲ願フ昔ハ清水ニ泰ル坂モ
皆敷テ人ノ家モ无カリケル少シ高チ小山ノ様ナル所有ケリ
其ハササキ柴ノ奄ヲ造テ一人ノ姫任ケリ其ノ姫此ノ清水ニ
詣ツル女ヲ呼テ云ク極チ貴ク日夜ニ泰リ行キ給カナ知
タ人モ不御トヤ女ノ云ク知タル人ノ侍ハム此ハ様テハ侍ナムカ姫
云ク糸糸ナル事カナ今吾身ニ成リ給ハテ秋比ハ恠モ此
奄ニテ物ナト食ハテ泰リ給ヘト云テ奄ノ程ハ食物糸清

氣ツク呼ヒ入レテ其ニ食ヒテ泰ケル適テ一著タル衣モ只破
破シテ身モ現ハニ成リ又其ニ付モ身ノ宿世思ヒ遣レテ祢ヨ
道心シ散テ泰ルニ曉ニ御堂ヨリ出ル間六波羅ノ程下ル
極メテ苦テ愛宕ノ大門ニ寄テ息ミ居タリ而ル間京ノ方
ヨリ多人或ハ馬ニ乘リ或歩ノ人多ク来ル何人ナラム思ヒテ思
居タル主人ト思ヒテ馬ニ乗タル人打寄テ馬ヨリ下ヌナト待
ニ有ト思フ程ニ寄来テ女ノ顔ヲ打見テ云ク何人ノ此ハ
獨リ御ソト女ノ云ク清水ヨリ出ル人也ト男ノ云ク我レ思フ
様有テ君ニ可申事有リ我申サム事ニ随ヒ給ヘト其ノ

邊有^ル小屋^ヲ叩^キ開^テ將^ハ入^ル女夜^ニ獨^リ也^ハ辭^ヒ可^レ得^ル
様无^クテ遂^ニ男^ヲ云^フ隨^テ卧^ス其^ノ後男^ヲ云^フ我^レ可^レ
然^キ宿^者有^テ君^ヲ得^{タリ}深^キ帟^ヲ咸^ニ思^フ我^レ遠^キ
國^ニ行^ク人^也我^レカ行^{カム}所^ニ具^シテ御^{ヤト}女^ノ云^フ我^レ知^{レル}
人无^キ身^也然^{レバ}只^ハ都^ヲ離^レテ消^ス失^ナハヤ年^ニ来^ニ思^フ何^ヲ
也^{トモ}將^ハ御^ハ極^テ喜^ハ侍^ト男^ノ云^フ京^ニ知^リ可^レ尋^キ
人^ハ无^カ女^ノ云^フ而^ル人^ノ有^{ラム}此^ニ様^ハ侍^{ヤト}男^ノ云^フ
然^ハ糸^ヲ告^キ事^{カナ}早^ク去^リ来^リ給^ト女^ノ云^フ此^ニ糸^ヲ惜^ミ者^有
有^ル今^ニ一^度見^{ヤト}思^ト男^ノ云^フ其^ハ何^ヲ有^ト女

云^フ此^{ヨリ}二^町許^登テ小^{サキ}柴^ノ庵^有任^ム姫^ノ年^々
来^来哀^ニ當^ル告^テ行^ト思^也男^ノ云^フ速^ニ行^テ可^レ告^ミ
但^シ著^給衣^ヲ極^テ見^苦シケ^レ云^テ忽^ニ皮^子ヲ開^テ清^清
氣^{ナル}衣^一重^生袴^取女^著具^テ將^ハ行^ク
奄^ニ行^着テ馬^{ヨリ}下^テ御^{スル}云^ハ僂^テ出^来タリ女^ノ
云^フ不^思懸^ヌ人^ノ道^ニ值^テ去^来有^ル具^シテ行^ク此^ノ
申^{シテ}思^ムテナ^ム年^々来^来哀^ニ當^ル給^ル我^レモ人^モ生^テ然^ハ
見^ム事^難シト云^次ケテ迄^ク事^无限^ニ姫^ノ云^フ然^ハ
申^ガ此^ヲ泰^リ給^ト空^クハ不^有只^ハ疾^ク下^リ給^ヒ極^テ

喜事也。此女何^ナシカ形見^ミ。姫取^ミ。思^ヒ。廻^ス。身^ミ。
持^{タル}者无^{クシ}。思^{ハリ}。父母^ノ。別^ル。人^モ。駿^{ソコ}。形見^ミ。思^{ハス}。思^テ。
左^ノ。方^ニ。駿^シ。一丸^ヲ。搔^出。押^シ。切^テ。姫取^ミ。取^{ハス}。姫此^シ。
取^テ。打^テ。泣^テ。哀^シ。思^ヒ。知^{タリ}。事^ト。云^テ。拍^ノ。碁^ニ。三^ニ。纏^許。
卷^テ。命^无。子^ヲ。值^フ。事^難。此^ノ。拍^ハ。世^モ。失^セ。不^侍。此^レ。
注^ニ。尋^子。給^ト。云^ハ。女何^ニ。云^フ。事^ト。モ。不^心。得^テ。泣^シ。
別^レ。早^ク。此^ノ。男^ハ。陰^奥。守^ト。云^{ケル}。人^ノ。子^ヲ。守^ノ。國^ニ。有^{ケル}。
間^日。来^京。有^テ。心^付。カ。女^ヲ。求^テ。具^{シテ}。下^{ラム}。思^テ。求^{ケル}。
不^求。得^テ。下^ル。此^ヲ。打^見。只^レ。此^也。思^フ。樣^ニ。具^{シテ}。

行^ク也。ケリ。女^ハ。道^ヲ。姫^ノ。事^ノ。哀^ミ。思^ヒ。出^{サレ}。泣^シ。行^者。
程^无。人^ヲ。上^テ。尋^{サセ}。ケ。何^モ。而^ル。奄^モ。无^シ。姫^モ。无^シ。不^尋。
得^ハ。失^ハ。今^度。モ。不^相。見^テ。心^苦。思^フ。程^ニ。四^年。
畢^テ。上^{ケル}。自^ラ。行^テ。見^ハ。有^シ。岳^ハ。有^モ。柴^ノ。奄^モ。无^シ。
哀^悲。思^ヒ。下^ラ。御^堂。叅^テ。此^ノ。不^思。係^ス。多^キ。事^无。
有^ル。偏^ニ。觀^音。御^助也。思^テ。打^見。上^ケ。奉^ル。御^帳。
東^ノ。方^ニ。立^給。觀^音。御^ス。其^ノ。世^无。畏^ノ。御^手。我^カ。切^テ。
姫^取。駿^シ。纏^テ。立^給。見^ミ。哀^悲。事^无。限^{ナシ}。然^ハ。我^シ。
助^カ。為^ミ。姫^現。給^ヒ。事^シ。思^フ。難^堪。音^モ。不^惜。テ。

泣^ニ返^ニ其ノ後夫妻遠^ニ事无^ニ身モ乏^ニ事无^ニ
有^ニ觀音ノ助ケ給^ハハ^ニ將^ニ思^ハヤ^ハ此クナ語リ傳ル^ニトヤ
女人蒙穂積寺觀音利益落才十

今昔奈良ノ龙京九條二坊ニ人ノ貧女有^ニケリ九ノ子^ニ産
メリ家極チ貧^ニテ世ヲ過^ス便リ无^ニ而^ル穂積寺ト云フ
寺ニ于^ニ觀音在^ス此貧女寺ノ觀音ノ御前ニ詣^テ心
至^ニ申^サク願^クハ^ニ觀音慈悲シ垂^レ給^テ我^レニ聊^ニ便^ニ施^ニ
給^ニ祈^リ清^リ然^ト一^ニ年其ノ驗无^ニ而^ル間大炊ノ天皇^ニ
御代ニ天平寶字七年ト云フ年ノ十月一日ノ夕暮方不

慮^{サル}外^ニ其ノ貧女ノ妹来^テ一ノ皮櫛ヲ持来^テ彼ノ姊^ニ
寄^ニテ返^去ル^ニ故^ニ足^ニ馬ノ屎シ塗付^テ姊^ニ語^テ云^ク我^レ
今来^テ取^{ラム}禪^此シ^ヲ寄^シ置^也ト云^テ去^ス其ノ後姊^ニ
有^テ妹ノ来^{ラム}待^テ此^ノ皮櫛ヲ取^ル思^テ待^ツ久^ク不^レ見
ス然^ニ待^煩テ姊妹ノ許^ニ行^テ妹^ニ此ノ事ヲ問^フ妹不^レ
知^{サル}由^シ答^フ姊奇異也ト思^テ返^テ皮櫛ヲ用^テ見^ル錢
百貫有^リ姊此ノ事ヲ思^フ妹不知^{スト}云^フ若^シ此^ノ彼穂積
寺ノ于^ニ觀音ノ我^レノ助ケ^ム為^ニ妹ノ形ト成^テ錢ヲ持来^テ
施^シ給^トル^カ思^テ忽^ニ其ノ寺ニ詣^テ觀音ヲ見奉^ル觀音

御足馬ノ屎シ塗付リ姉此シ見テ泣キ悲テ實ニ觀
音ノ我^レ助ケテ施^シ給^ヒトケル知ヌ其ノ後三年シ往テ岡ハ
十手院ニ納メ置タル修理新ノ錢百貫倉ニ付タル對モ不
替^テ失^ミタリ云ヒ合タリ其ノ時ニ姉彼ノ皮襪ノ錢ハ彼寺ノ
錢也ト^レ思フニ^レ亦ヨ觀音ノ靈驗シ深ク信^ミテ涙ヲ流^シテ
貴^フ事无限ニ朝暮ニ香ヲ燒テ燈ヲ燃^シテ禮拜恭敬奉^ル
間貧窮ノ愁シヒテ富貴ノ樂^ミヲ得^テ思ヒノ如ク數ノ子
養^ヒケ其ノ觀音千今其ノ寺ニ在^{ラス}必ス詣^テ可^キ禮拜
奉^キ觀音ニ在^スト語り傳^ハトヤ

觀音落御頭自然継緒茅土

今昔奈良ノ京ニ下毛野寺ト云フ寺有リ其ノ寺金堂
東ノ脇士ニ觀音在^{ラス}聖武天皇ノ所代^ニ其ノ觀音ノ所
頭其ノ故无^ク形^ニ俄^ニ頭ヨリ落^リ給^ヒケ檀越此^シ見^テ即^チ継^キ
奉^ト思フ間ニ一日一夜往^テ朝^ニ見奉^ルハ其ノ頭人モ継^キ
不奉^{サル}自然^ニ本ノ如ク被^レ継^給リケ檀越此^シ見^テ此^ハ誰^カ
継^キ奉^{タル}ト尋^ヌル更^ニ継^キ奉^ル人无^シ然^ハ奇異也ト思フ
間ニ觀音光^シ放^テ檀越驚^テ此^ハ何ノ故ト云事^ヲ不知^ス但^シ
智^リ有^ル人ノ云ク菩薩ノ所^ハ常住^シテ憾^スル事无^ト云フ

事_シ愚_ニ凝_ル不信_ノ輩_ニ令_レ知_ル給_カ為_ニ其_ノ故_ニ无_テ頭
落_ル給_テ人_ニ继_キ不_レ奉_ニ本_ノ如_ク成_リ給_テ也_ト檀越_シ此_シ
因_テ悲_ニ貴_フ事_ニ无_限此_レ見_テ因_テ人_ニ皆_ニ貴_ヒ奇_ニ
異_ノ事_也ト_テ語_リ傳_ルトヤ

觀音為道火難去堂給語才十二

今昔和泉ノ國和泉ノ郡ノ内ニ玆努ノ山寺ト云フ所有_リ
其_ノ山寺ニ正觀音ノ木像在_ニ國郡ノ人_ニ此_ノ觀音_ヲ崇_メ
貴_ヒ奉_ル事_ニ无_限而_ル間聖武天皇ノ御代_ニ彼_ノ山寺_ニ
火出来_テ其_ノ觀音_ノ在_ニ堂_ニ燒_ヌ而_ル其_ノ觀音_其燒_ル

堂_{ヨリ}外_ニ出_テ二丈_ヲ去_テ在_ニ塵_ニ許_ニ植_テ給_フ事_ニ无_レ人
皆_此見_テ奇_ニ異_也ト_テ思_テ此_ハ誰_カ取_リ出_シ奉_ルト_テ尋_ニ取_リ
出_シ奉_ル人_ニ无_レ其_ノ時_ニ山寺ノ僧共_ニ泣_キ悲_ニ此_レ觀音_ヲ
自_ラ火難_リ道_カ為_ニ堂_ヲ出_給也_トリ_テ泣_キ禮拜_ニ恭
敬_ニ奉_{ツル}實_ニ此_レ思_ニ菩_ニ薩_ハ色_ニ現_ヒ心_ニ離_シ目_ニ
不_レ見_エ斯_モ因_エ不_レ給_{スト}玄_ニト_テ衆生_ニ信_ツ令_レ嚴_ム為_ニ靈
驗_シ施_シ給_フ事_ニ如_ク在_ニ此_レ見_テ因_テ人_ノ首_ヲ伍_ケ此_ノ
觀音_ヲ恭敬_ニ奉_{ケリ}語_リ傳_ルトヤ
觀音為人被盜後自現給語才十三

今昔大和國平郡ノ鷓ノ村ニ置本寺ト云フ寺有リ其
 寺ニ銅ノ觀音ノ像十二軀在ラス此ノ寺ノ任スル所也而レ聖
 武天皇ノ沛代ニ彼ノ銅ノ像六軀盜人ノ爲ニ被取此
 求メ尋ヌ云モ得事无ミ其ノ後程ヲ往テ其ノ郡ノ驛
 西ノ方ニ小サハ池ケ有リ夏比其ノ池ノ邊ニ牛飼フ童部數
 有テ有ルニ池ノ中ニ小キ木拍出タリ其ノ木ニ鷓居タリ童部
 此ヲ見テ礫塊拾テ鷓ヲ打ツニ鷓不去テ尚居タリ然レ童
 部投ケ打ツ事ヲヒテ池ノ下テ鷓ヲ捕ト爲レ鷓忽ニ失
 居タリ木ハ尚有リ其ノ木ヲ告リ見ル金ノ指ニ有リ童部恠

テ此ヲ取テ奉キ上レ觀音ノ銅ノ像ニテ在ラス童部此ヲ
 陰奉^キ上テ里ノ人ニ此ノ事ヲ告リ里人來テ此ヲ見レ彼ノ置
 本寺ノ尼等此事ヲ傳ヘ同テ來テ見ル其ノ寺ノ觀音ニ
 在ス塗^ミ金皆^ニ落^ルタリ尼等觀音ヲ衛^ニ繞^ルテ泣^キ悲^ムテ
 我^レ未^レ失^ヒテ奉テ年來求メ奉^ル觀音何^ル事有^ル賊難^ニ
 值^ヒ給^フト云テ忽ニ輿ヲ造テ入^レ奉テ本ノ置本寺ニ渡奉^テ
 安置^シテ礼^ヒ拜^シ奉ケリ而^ル其ノ邊ノ道俗男女集リ來テ
 礼^ヒ拜^シ恭敬スル事无限^ニ此ヲ思フニ彼ノ池ニ有ケム鷓ハ實^ニ
 鷓^ハ非^シ觀音ノ變^シテ鷓ト成テ不^レ給^フル也ト思^フカ貴^ク悲^ム

也佛人ノ心ニ随ヒテ靈驗ヲ絶シ給フ事ナク盜人ノ為
被取給フモ如此ノ靈驗ヲ現シ給ガ爲也人皆此ヲ知テ心ヲ
至シテ觀音ニ可仕ト語り傳ヘタルヤ

沛子代東人念觀音願得富貴才十四

今昔聖武天皇沛子代東人ト云フ人有ケリ此
人吉野山ニ入テ法ヲ修シテ富貴願フ殊ニ觀音ヲ念シ奉テ
申サク南无銅鐵萬貫白米萬石好女多得ト如此ク念
シテ

三年シ経而シ其ノ時三位粟田朝臣ト云フ人有リ其
娘未タ不嫁テ廣瀬ノ家有ルニ忽身ニ病受タリ歎痛

苦ト云トモ愈ル事无シ然レ父ノ卿歎悲テ諸人ニ此事ヲ
問テ此ノ病シ令祈ムカ爲ニ僧ヲ求ルニ其ノ使東人ニ值テ東
人ヲ請ス即チ来テ此ノ病者ヲ祈ルニ病愈ヌ而ル間此ノ女東
人ニ深ク愛欲ノ心ヲ散ス東人其ノ心ヲ見テ女ト竊ニ嫁ヌ其
後父母此ノ事ヲ聞テ嗔テ東人ヲ捕テ擗櫟ニ籠テ居
ルニ女愛ノ心ニ不堪テ東人ヲ戀悲ムテ忍テ其邊ヲ
不離ス然レ東人ヲ預ル者女人ノ心ヲ知テ東人ヲ免シ女ト
令通ム如此ク爲ル間父母モ娘ノ心ヲ知テ遂ニ免シテ夫妻ト
成シ後ニ家ヲ譲リ財物ヲ皆東人ニ与フ其ノ後數年

経テ其ノ女病シ交テ遂ニ死ヌル刻ミ語テ云ク我レ
今死ス但思フ事一有リ汝ナ許サ否ヤト殊ノ云ク我レ
君ノ思ミ可随ヒト姉ノ云我レ東人カ事ヲ思フニ永ク不忘ス
然レ我レ死ナム後汝チ東人カ妻テ家ノ内ニ令守以思フト妹
姉カ遺言シ交ケ姉喜テ死ヌ父母兄弟ノ遺言随ヒテ
妹ヲ東人ニ与ヘテ家ノ財ヲ授ク然レ夫妻トシ久ク有リ
東人現ニ願ヒ依テ大福德ヲ得タル此レ修行ノ驗カ観音
威徳トシ見同ク人讃メ貴ニシテ語リ傳ヘタルトヤ
仕観音人行龍宮得富洛第十五

今昔京有ケル年若キ男有ケリ誰人ト語リ不傳メ侍ナルハ
身貧乏世ヲ過ス便无シ而レ此ノ男毎月ノ十八日持齋
シテ殊ニ観音仕ケリ然其ノ日百ノ寺ニ詣テ佛ヲ礼奉リ
年来如此ク為ル間九月ノ十八日例ノ如ク寺ニ詣ツル
昔ハ寺少ク南山階ノ邊ニ行ケル道ニ山深ク人離レタル所
年五十許ナル男値タリ杖ノ倚ミ物ヲ懸テ持タリ何ヲ持タル
見レハ一尺許小蛇ノ翔ナル也行キ過ル程見レハ此小蛇動ク
此ノ男蛇持タル男ニ云ク何ヲ行ク人ト蛇持ノ云ク京ハ昇ル
也主人何ヲ濟ス人ト若キ男ノ云ク已ハ佛ヲ礼ムカ為寺

誚^ル也然^レ其ノ持^ル名^ヲ蛇何ノ新^{ソト}蛇持^ノ云^ク此ハ物ノ要^ニ
死^カム爲^ニ態^ト取^テ罷^ル也^ト若^キ男ノ云^ク其ノ蛇已^ニ免^シ
給^{ラム}ヤ生^{タル}者ノ命ヲ断^ツ罪得^ル事也今日ノ觀音免^シ
奉^{シト}蛇持^ノ云^ク觀音申^ト人^ノモ利益^シ給^フ要^ノ有^ル取^テ
行^ク也必^ス者^ノ命ヲ斂^サト不^レ思^フト世^ニ往^ル人^ノ攘^ク道^ヲ世^ヲ
渡^ル事也^ト若^キ男ノ云^ク然^モ何ノ要^ニ死^ルトス蛇持^ノ云^ク已^ニ
年来如意^ト申^ス物ヲ造^ル其ノ如^ク意^ニ牛ノ角ヲ延^ルハ此^ル
小蛇油ヲ取^テ其^ノハテ爲^ル也然^ハ其ノ爲^ニ取^ル也^ト若^キ
男ノ云^ク然^テ其ノ如^クシハ何^ニ死^ル給^フト蛇持^ノ云^ク恠^{クモ}宣^ス
カナ其^ノ役^ヲ要^ニ給^フ人^ノ与^テ其ノ直^ヲハテ衣食^ニ成^ス也^ト
若^キ男ノ云^ク現難去^キ身ノ爲^ノ事^ヲ有^セ然^{レト}只^ニテ
可^ク乞^キ兆^ス此^ノ着^{タル}衣^ニ替^テ給^ト蛇持^ノ云^ク何^ニ替^テ給^ト
爲^ト若^キ男ノ云^ク持衣^ニ替^テ給^ト蛇持^ノ云^ク其^ハ不^レ
可^ク替^フスト若^キ男ノ云^ク然^ハ此^ノ着^{タル}綿衣^ニ替^ト蛇持^ノ
其^ハ替^テト云^ハ男衣ヲ脱^テ与^{フル}衣ヲ取^テ蛇男^ニ与^テ
去^ル男ノ云^ク此^ノ蛇何^ニ有^ト問^ハ彼^ニテ小池^ニ有^ル也
ト云^テ遠^ク去^リ又其ノ後其ノ池^ニ持^テ行^テ可^ク然^キ一^ツ見^テ砂^ヲ
堀^リ遣^テ冷^シ成^ニ放^ハ水^ノ中^ニ入^ヌ心安^ク見^置男

寺有^ル所^シ差^テ行^ケハ二町許行^キ過^リ程^ニ年十二三
許ノ女ノ欣^テ羨^{ナル}微妙ノ衣袴着^ル来^リ會^フ男
此^レ見^テ山深^ク此^レ值^ハ奇異也^ト思^フ女ノ云^ク我^ハ君ノ
心衰^シ喜^ハケ^レ其ノ喜^ハ申^{ガム}為^ニ来^ル也^ト男ノ云^ク何事^ニ
依^テ喜^ハ宣^ハ女ノ云^ク已^レ命^シ生^ケ給^ニ依^テ我^レ父母^ニ
此ノ事^ヲ語^ッ速^ニ迎^ヘ申^セ其ノ喜^ハ申^{サム}有^ハ速^ニ来^レ也^ト
男此有^ル蛇^カト思^フ衰^{ナル}物カラ怖^レ君ノ父母何^ト問^フ
彼也我^レ將奉^ム云^テ有^ル池^ニ方^ニ將行^ク怖^ハ道^ト云^モ
女世^モ所為^ニ惡^キ事^ニ不^ハ有^ト強^ニ云^ハ愁^ニ池ノ邊^ニ貝^レ

行ヌ女ノ云^ク此^ニ暫^ク所^セ我^ハ前^ニ行^キテ来^リ所^ヲ由^テ告^テ
返来^ト云^テ忽^ニ失^シ又男池ノ邊^ニ有^テ氣六措^ク思^フ程^ニ久^シ
此ノ女出来^テ将来^ラ暫^ク目^ヲ閉^テ眠^ス云^ハ教^ニ随^テ
眠^リ入^ト思^フ程^ニ然^テ目^ヲ見^開ケ^テ云^ハ目^ヲ見^開テ見^ル
微妙^ク居^リ造^ル門^ニ至^リ我^ハ朝^ノ城^ヲ見^ル此^ニ可^ク當^クモ
非^ス女ノ云^ク此^ニ暫^ク居^給父母^ニ此^ノ由^ヲ申^サト門^ニ入^リ暫^ク
有^テ出^来テ我^ハ後^ニ立^テ所^セト云^ハ恐^ニ女^ニ随^テ行^ク
重^ニ微妙ノ宮殿共有^テ皆七寶^ヲ造^リ光^リ
耀^ス事无限^ニ既^ニ行^畢テ中殿^ト思^フ所^ヲ見^ル

色ミノ玉シ以テ^テ症^テ微妙ノ帳床シ立テ、耀キ合^リ此極
樂ト^ハ思フ程ニ暫ク有テ氣高ク怖シ氣ヲ驕長ク
年六十許ナル人微妙ニ身ヲ症チ出来テ云ク何ラ此方
上リ給^ト男誰シ云ト^ハカ思フニ我ヲ呼フ也ト^ハ何カ糸ム此
下^ラ仰シ承^{ラム}畏テ云^ハ何チカ迎^ハ奉^テ對面スル儀有^ム
ト^ハ思サメ速^ニ上^リ給^ト云^ハ恐ミ上テ居タル此ノ人ノ云^ハ極
テ哀シ^ニ喜^キ沛心^ニ喜^ヒ申^サハ為^ニ迎^ハ申^ル也ト男ノ
云ク何事^ニカ假^{ラム}此ノ人ノ云ク世有^ル人子ノ思ハ更^ニ不
知^ス事无^シ已^ハ子數有^ル中^ニ弟子ナル女童ノ此ノ晝

遍^テ此^ノ渡^リ近^キ池^ニ遊^ビ侍^{ケル}極^テ制^シ侍^{レト}不^レ閑^カ
心^ニ任^{カセ}遊^{バセ}侍^ル今日既^ニ人^ニ被^テ取^テ可^カ死^ル其^ノ来^リ
命^ヲ生^ケ給^ト此^ノ女子ノ語^リ侍^ト无^限ク喜^ウテ其^ノ
喜^ヒ申^サム為^ニ迎^ル也ト男此^ノ蛇ノ祖也ト^ハ心得^ル此ノ人
人ヲ呼^フニ氣高ク怖シ氣^ハ者共来^リ此^ノ客^ニ主^シ仕
レト云^ハ微妙ノ食物ヲ持来^テ居^タ自^モ食^ヒ男^モ食^ト
勸^ハ心解^{テモ}不思^ト食^ヒ其^ノ味^ハ甘^キ事无^限下^ニ
取^リ上^ル程^ニ主人ノ云ク已^ハ此^ノ龍王也此^ノ住^テ久^ク成^タ此^ノ
喜^ヒ如意ノ珠^{シモ}可^ケ奉^{レト}日本^ハ人^ノ心惡^{シク}持^テ給^ハ

事難シ然^レ其^レ有^ル箱取テ来^ト云^ハ塗名箱ヲ持
来^リ用^クヲ見^ル金^ノ餅一ツ有^リ厚サ三寸許也此^ヲ取
出^{シテ}中ヨリ破^{リツ}斤破^ハ箱入^ッ今^ハ斤破^シ男^ニ与^テ云^ク
此^ヲ一度^ニ仕^テ失^フ事无^テ要^シ随^テ斤端ヨリ破^{リツ}仕^テ給^フ
命^ヲ限^{ミテ}途^キ事有^シ然^レ男^{此^ヲ}取^テ懷^ニ差^シ入^{レテ}
今^ハ返^ト云^ハ前^ノ女子出来^テ有^ル門^ヲ將^{シテ}出^テ前^ノ如^ク
眠^リ給^ト云^ハ眠^名程^ニ有^リ池^ノ邊^ニ来^リケ女子^ノ云^ク我^レ
此^{ニテ}送^{リツ}此^{ヨリ}返^リ給^ト此^ノ喜^{サハ}世^ニモ難^シ忘^{シテ}云^ク
搔^消搔^ミ失^ヌ男^家返^リ来^リ家^ノ人^ノ云^ク何^ソ久^ク

不^レ返^来サ^{リツ}暫^ト思^フ早^ウ日^ヲ往^ル也^ケ其^ノ後^人
不^レ語^テ竊^ニ此^ノ餅^ノ斤破^{リツ}要^ノ物^ニ替^ハケ^ル食^キ
事无^テ方^ノ物豊^{ニテ}富人^ト成^リ此^ノ餅破^{レト}破^{レト}同^シ
撰^ニ成^リ合^{ヒツ}有^ハ男^一生^ノ間極^名富人^ト称^ヨ親^音
仕^{ケリ}一^生後^ハ其^ノ餅失^{ヒテ}子^ニ傳^{フル}事无^{カリ}ケ^ル勤^ニ
觀^音仕^{ミル}依^テ龍^王宮^シ見^ル金^ノ餅^ヲ得^テ富人^ト
成^ル也^{ケリ}此^レ何^レ程^ノ事^ト不知^ス人^ノ語^ル因^テ傳^ハ
語^リ傳^ハトヤ

山城國女人依觀音助道蛇難語才十六

今昔山城ノ國久世ノ郡ニ住ケル人ノ娘年七歲ヨリ觀
音品ヲ受ケ習テ讀誦シケ毎月ノ十八日ニ精進シ觀
音シ念奉ケリ十二歲ニ成ルニ遂ニ法花經一部ヲ習ヒ畢
幼キ心也ト云モ慈悲深ク人ヲ哀ヒ惡キ心无シ而ル間此ノ
女家シ出テ遊ヒ行ク程人蟹ヲ捕テ結テ持行ク此ノ女
此レ見バ問テ云ク其ノ蟹何ノ新ニ持行ワト蟹持答テ
云リ持行テ食ム也ト女ノ云ク其ノ蟹我ニ令得者食ノ精ナ
我カ家死タル奥多カリ其レ此ノ蟹更代ニ与ト男女ノ云フニ
随テ蟹シ女ニ令得ッ女蟹ヲ得テ河持行テ放チ入ッ

其ノ後女ノ父ノ翁田ヲ作ル間毒蛇有テ蝦ヲ吞カ為ニ追テ
朱ル翁此レ見テ蝦ヲ哀テ蛇ニ向テ云ク汝ナ其蝦ヲ免セ
我カ云ニ随テ免ハタラ我レ汝ヲ智ト為ト不意ス駭キ云ヒッ
蛇此レ聞テ翁ノ顔ヲ折見テ蝦ヲ弄テ藪ノ中ニ這入
翁由无キ事シモ云テケルガ思テ家ニ返テ此ノ事ヲ歎テ物ヲ
不食ス妻并ニ此ノ娘父ニ問テ云ク何ニ依テ物ヲ不食テ
歎タル氣也ト父ノ云ク然ル事ノ有バ我レ不意ニ駭テ
然カ云ハレ其レ歎ク也ト娘ノ云速ニ物可食シ歎キ給フ
事无カ然ハ父娘ノ云ニ随テ物ヲ食テ不歎ス而ル間其

夜ノ亥時^ニ臨^テ門^ヲ叩^ク人有^リ父此ノ蛇ノ来^ル心
得^テ娘^ニ告^ル娘ノ云^ク今^ニ日^ヲ過^テ来^ト幼^シ下^ニ父
門^ヲ開^テ見^ル五位ノ婆^{ナル}人也^ト云^ク今朝ノ幼^シ依^テ叅^シ
来^レ也^ト父ノ云^ク今^ニ日^ヲ過^テ可^ク来^レ也^ト五位此^ノ言^ヲ
聞^テ返^ス其ノ後此^ノ娘厚^キ板^ヲ以^テ倉代^ヲ令^テ造^テ廻^シ
旌^ク因^メ栝^テ三^日ト云^フ父其ノ倉代^ニ入^居テ戸^ヲ旌^ク開^テ
父^ニ云^ク今夜彼ノ蛇来^テ門^ヲ叩^ク速^ニ可^ク開^シ我^レ偏^ニ視^ル
音ノ加護^ヲ賜^フ也^ト云^キ置^テ倉代^ニ籠^居又^ニ初夜時^ニ至^ル
前^ニ五位来^テ門^ヲ叩^ク即^チ門^ヲ開^ツ五位入^来テ女^ノ

籠^居倉代^ヲ見^テ大^ニ怒^フ心^ヲ蔽^シ本^ノ蛇ノ形^ニ現^シ
倉代^ヲ圍^ミ卷^テ尾^ヲ以^テ戸^ヲ叩^ク父母此^レ何^ヲ大^ニ
驚^キ恐^ル事^ニ无^限夜半^ニ成^テ此ノ叩^ク音^ハ又^ニ其ノ時^ニ
蛇ノ鳴^ク音^同其^ノ音^モ又^ニ夜明^テ見^ル大^ニ驚^キ
首^ヲ以^テ千^万ノ蟹集^リ来^テ此ノ蛇^ヲ盤^テ鼓^リ蟹^共皆^ニ這^リ
去^ヌ又^ニ倉代ノ開^テ父^ニ語^テ云^ク今^ニ夜我^レ終^ニ夜觀^音品^ヲ
誦^シ奉^ル端^ニ養^シ鰲^僧来^テ我^ニ告^テ云^ク汝^ハ不^レ
怖^ス只^ニ蛇^及蝮^蝎氣^毒烟^火爐^ホノ父^ヲ可^ク導^リ教^ヘ
給^フ此^レ偏^ニ觀^音ノ加^護依^テ此^ノ難^ヲ免^ル也^ト父母

此ヲ因テ喜フ事无限ニ其ノ後地ノ苦ヲ救ヒ多ク解ノ罪
報ヲ助ケム為ニ其ノ地ニ掘テ此ノ地ノ屍骸ヲ埋テ其ノ上ニ
寺ヲ立テ佛像ヲ造リ經卷ヲ寫シテ供養シ其ノ寺ノ
名ヲ蟹滿多寺ト云フ其ノ寺テ今有リ其ノ世ノ人
紙幡寺ト云フ也ケリ本縁シ不_レ知_レ也此ノ思_レ彼ノ家ノ
娘系_レ只者_ニ非_スト思_ル觀音ノ靈驗不可思議也ト世ノ
人貴_ニケルト_{ナム} 語_リ傳_ルトヤ

脩中國賀陽良藤為孤丈得觀音助語第十七

今昔脩中國賀陽ノ郡華守ノ卿賀陽ノ良藤ト

云フ人有ケリ錢ヲ高テ家豐カ也天性淫奔_ニ心也_カ而
寛平八年ト云フ年ノ秋其ノ妻京上_ニ間良藤寢_ニ
獨_リ家有_ニ夕暮方_ニ外ニ出_テイテ行_ク忽_ニ義_ニ
女ノ年若_キ見_ル良藤未タ不見_ル者_ニ愛_ニ欲_ニ心_ヲ
菰_ニ觸_ル為_ニ女_ニ逃_キ氣色_ハ良藤歩_ニ寄_テ女_ヲ捕
テ何ナル人ト問_ハ女氣_ハ花_ニ誰_ニ非_スト答_{フル}様_ヲ
氣也良藤我カ有_ル所_ニ去_来ト云フニ女見_テ事_ト云_テ
離_カ為_ニ良藤然_ハ何_ニ有_ル我_ニ具_テ行_ク云_ハ女_ニ只
彼_ヲ步_ニ行_ク良藤女_ヲ捕_ハ官_ヲ行_ク糸_ヲ近_キ所_ニ清氣

造名家又内見可有タ良藤何テ此所有
思家ノ内上中下ノ男女様有君卿坐リト騷キ
合タリ此女此家ノ娘也ナリ思フ喜テ其ノ夜通シヌ
明ル朝家主ト思ユル人出来テ良藤ニ云ク可然キテ此
所今ハ此所セト云テ目安ク持成有良藤此ノ
女心移リ畢テ永ク惣成テ起テ卧シ過ス我カ家子
共何トム不思エス彼ノ本家ニ夕暮方ヨリ不見ハ例ノ
何モ這隠カト思フニ夜入テ不見多撫者モ有リ它物
狂ハ尋子申セナ云フ程ニ夜半モ過ヌ其ノ邊ヲ尋スル
遠ク行カト思ハ装束モ皆有リ白衣ニテ失リケ如此ノ騷程
夜モ曉又可行キ取モ尋スル更ニ无キ程ノ心不定ハソラ出
家身投ケ給メ系奇異ナル態ト騷ク彼ノ良友カ
有ル年月ヲ経テ其ノ妻既ニ懷狂ニヌ月滿テ平ミ子ヲ
産ツ然ル亦契リ深シ過ル程ニ年月只行キ行ク心地
様ニ思フ様也ト思フ本ノ家ニ良藤失テ後尋子求ムト云モ
值フ事不得テ良藤カ兄大領豐仲良藤カ弟統領
豐蔭吉倫津彦神宮寺ノ祢直豐恒良藤カ子忠貞ホ
皆家留ル者共也此ホ皆歎キ悲ムテ良藤カ屍ヲ求メ得

思テ共ニ願フ義ニテ十二面觀音ノ像ヲ造ラテ栢ノ木ヲ伐テ
良藤カ長ホシテ造テ此ニ向テ禮拜シテ屍ヲタ見ケト祈リ請
ム彼ノ失ミ日ヨリ始メテ念佛讀經ヲ始メテ良藤カ後世ヲ訪フ
而ル間彼ノ良友カ有ル哉俄ニ人ノ俗杖ヲ爰テ来ル家ノ
人主ヨリ始メテ此レ見テ忌テ怖ル事无限ニ昏迷ケ去ヌ俗
杖ヲテ良藤カ背ヲ爰テ扶テ取ヨリ令出シム而ル間良藤
失セテ後十三日云フ夕暮ニ人良藤ヲ憶ヒ悲メテ然テモ奇
異ニ失カナシ只今許ノ事ヲカシム合ル程ニ前ナル蔵ノ下ヨリ
恠ク黒キ者ノ猿ノ様ナル高這テ這出テ来ル何ソ此レハ

有ル限リ見惶ル也ト云フ音良藤ニテ有リ子忠貞奇
異ニ思フト云ト現祖ノ音ニテ有ル此何ニト云テ土下テ
引キ上ツ良藤カ云ク我レ寡テ獨リ有リレ間常ニ女ニ通トモ
思ヒ忽ニ此事无キ人智ト成テ年未有ル間一ノ男子
儲タリ其ノ形ヲ羨慕シ我レ朝夕ニ抱キ手ヲ放ツ事无ツ
我レ此レヲ太郎トス忠貞シ次ノ子トモ其ノ児ノ母我レ貴カ
故也ト忠貞此レヲ関テ云ク其ノ師子ハ何ト良藤カ云ク
彼コ有リト倉ノ方ニ指シ差ス忠貞ヨリ始メテ家ノ人此ヲ関
奇異ト思テ良藤カ形ヲ見レ瘦ル事病ニ煩ル人ノ如シ

着物ヲ見^レ着^テ失^シ衣也即^チ人^ノ入^テ藏^ノ下^シ令^レ見^ル
多^ク狐有^テ逃^テ走^リ散^リ其^ノ所^ニ良藤カ卧^ス所^ニ有^リ
此^ヲ見^テ良藤狐^ニ被^レ謀^テ夫^ノ夫^ト成^テ移^シ心^{无^テテ}此^ノ
云^フ也^{ナリ}知^テ忽^ニ貴^キ僧^ヲ請^テ令^レ祈^メ陰陽師^ヲ呼^テ
令^レ拔^テ度^ミ沐浴^{セサセ}見^ル有^シ人^ニ不^似其^ノ後漸^ク本^ノ
心^ニ成^テ何^ニ恥^{カシ}奇^ニ異^也ケム良藤倉^ノ下^ニ居^テ十三^日也
而^ル良藤十三^年ト思^フ倉^ノ桁^ノ下^ニ倏^ニ四五^寸許^也
而^ル良藤高^ク廣^ク思^エテ入^テ大^{ナル}屋^{ナト}思^エケリ
皆^レ此^ノ靈狐^ノノ德也彼^ノ技^ツ突^テ入^レ俗^ト云^ハ造^リ

奉^ル所^ノ觀音^ノ變^ニ給^ル也然^ハ世^ノ人專^ニ觀音^ヲ念^フ
可^ク奉^ミ其^ノ後良藤身^ニ患^テ无^ク十^餘年有^テ年
六十一^ニ死^リ此^ノ事^ハ三^善清行^ノ宰相^ノ其^ノ時^ニ
脩中^ノ守^ニ有^テ女^ヲ語^リ傳^{タル}因^テ次^テ語^リ傳^{タル}ヤ
石山觀音^ヲ爲^ス利^人付^テ和^哥未^語才^{十八}

今昔近江^ノ國^ニ伊香^ノ郡^ノ司^{ナル}男^有其^ノ妻若^シ
形^ヲ表^シ麗^也心^ニ思^量有^テ世^ニ並^ニ无^キ物^ノ上^{ナリ}也^{ナリ}
然^レ代^リ國^司此^ノ女^ヲ有^テ様^ヲ因^テ何^テ此^ノ女^ヲ得^ル思^フ
勤^ニ假^シ借^{トモ}女^心強^ク告^{トモ}惡^{モト}我^カ夫^ヲ外^ニ人^ヲ可^ク見^キ

事ニ非スト思ヒ取テ守ノ文ヲ遣ケル返事ニシタ不為サリ而ニ

ト云フ人國ノ司於國シ政ニ此ノ女ヲ有様ヲ関テ

前シ守リモ強ミ此ノ女ヲ得ト思フニ夫妻奉ト可キモ非ス

文ヲ遣テ假借セム前シ事ヲ聞クニ不可叶ス何シモ思ヒ

廻シ謀ル攝卿館ニ急事有リト云テ此ノ郡ノ司シ呂郡ノ

司何ニ事ニカ有ト周テ急キ奈タリ守前ニ呂出ト云ハ郡ノ

司思思テ膝上ニ変テ畏テリ僞フ守ノ云ク國人多カリ云ト

物ノ故知名人ト汝ヲ見然ハ昔ノ事シモ向ヒ今ノ事シモ関ム

思テ呂ル也ト男勘當ニ非サリケ思テ昔ノ事ナト申シテ居タル

程ニ守酒給下度ニ飲セテ氣色打解スル時ニ守ノ云リ我ガ

云ト思フ事ナム有ルハ汝ヲ関カマ郡ノ司何チカ國宣ラハ

背キ申ト云ハ守ノ云リ我ト尊ト諍ト思フ我ニテ不憚ス

諍ハ尊勝ハ國シ分テ令知ス我ト勝ハ吉モト惡モト尊ノ

妻シ我ト得セサ郡ノ司畏テリ云ク國宣ハ何チカ勝ナ奉ム

尚此何ナル事ニカ振ヒ居守ノ云リ何ソ尊必ス負ケム可勝

キ様モ有ラム只勝負定メ无キ事也ト郡ノ司心ニ思フ我ト

守ニ可勝キ様不有シ然トテ年来衰ヒ思フ妻ヲ出シテ可

有キカ然トテ今何カ可云ト思フ程ニ守硯取寄テ文ヲ

書ヲ書畢テ封シテ上ニ帛シ差セテ其シ久箱ニ入テ其ノ久箱、
上ニ帛シ差セテ此レ彼ノ尊ニ返ハ此レ返テ可見キ非ス此ノ
内ニハ和哥ノ本有ル其ノ末シ同心ニ付合セテ奉レ然ハ此レ
得テ家ニ持行チ今日ヨリ後七日ト云ハ可返持帛也和哥、
本未シ付合セテ持帛ハ尊ニ勝ヌ速ニ國シ分テ可知若シ
尊付誤ハ尊ノ妻我ニ得サス許也トテ取ラセタ郡ノ司我
モ非ス此レ得テ家ニ返テ物歎ハ氣色ハ妻市館ニ召
何事トラム不審ウ思フ程ニ歎ハ氣色ハ胃寒リチ云ク何事、
有ト男良久ク不答テ妻ノ顔シ見テ只泣キ泣ク事此レシ

見テ肝シ失テ此ハ何ナル事ト云ハ男踉蹌^{タメライ}テ云ク幸来
汝シ片時立去ル事无ク哀悲ヲ思ヒ見ム事ノ今五六日
思フカ悲キ也ト妻奇異ノ事也疾ク返ル云ハ男泣ク云
ハ守殿然カ宣テ此ノ文シ給タリ七日ノ内ニハ何ナル事ト^{口チカ}
此ノ哥ノ末シ可付合キ然レハ我レ願ケム事疑ヒ无キ事ハ別^{レハナム}
事ノ近キ也ト妻云ク此ノ事人ノカノ可及キ事モ非サナ佛
ナム也難有キ人ノ願ハ滿給ル其ノ中ニ觀音ハ一切衆生
哀ニ給フ事祖ノ子悲フカ如シト同ク然ハ速ニ此ノ國ノ内ニ在
ス石山ノ觀音ニ可申キ也トテ今日ヨリ精進シ始メテ七日當

ラム可返キ也ト云テ精進ヲ令始シム一家清テ三日ト云フニ
男石山ニ詣ヌ一夜龍ニ夢シタ^レ不見ス男歎キ悲テ我レ観音
大悲ノ利益ノ月ニ付身ヲ有メ可然キ事也ト^レ思テ後
夜堂ニ出テ歎キ氣色ニテ家ニ返ル^ニ人モ多ク出ル^ニモ
數有リ心有ル人何事シ歎ク人ト問ハ何事シカ歎カム答
返ル^ニ余若クハ无キ女房ノ氣高ク市女差シ著テ共ニ女
一二人許シテ漸ク歩テ来ル此ノ男シ見テ留テ云ク彼ノ返
給フ主何ツ歎キ氣色トテハ男ノ云ク我レ何事シカ歎キ己ハ伊
香ノ郡ヨリ来^ニ也ト女房ノ云ク尚ク思フ事有^ニラム宣ハト

切ニ云ハ男恠ク思エテ若レ観音ノ我シ哀^ニテ宣フ事
キ有^ニラム思テ實ニ然^ニ事依テ観音ノ助シ蒙カ^ニ石
山ニ来テ三日ニ夜籠ミ聊^ニ夢シタ見セ不^ニ給子ハ可然^ニ事ト
思ヒ歎テ罷リ返ル^ニ也ト女房ノ云ク余安^ニル^ニ事疾クハ不^ニ宣
ハテ只此^ニ云ハトミルメモナキ人ノゴヒニキト云フシ関クニ喜キ
事无限^ニ此レハ観音ノ示^ニ給テ也ト^レ思ヒ乍ラ君何コニ御ス
人ミカ何テカ^ニ喜ヒハ可申盡キト云ハ女房不^ニ知^ニ我^ニハ誰トヤ
云ハム思ヒ出テ喜^ニハトテ寺ノ方ニ去ヌ男ハ家ニ返ル^ニ妻
待チ更テ何ニト問フ男然^ニノ事有^ニト語^ニハ妻然^ニト

云テ此ノ哥ノ未シ書テ前ノ父箱ニ具シテ七日ト云フ夕方
清館ニ参バテ守来ヨリ因テ先ツ奇異ニ日シ不遠ス来埃
然モト哥ノ未付ト思テ此方ニ参ト召セハ箱ト哥ノ未
奉リ守哥ノ未見テ此ニ希有事也ト思テ箱ヲ開テ
見ルニ遠テ事元ハ返ミ感シ悲シテ夕ノ物ヲ与ヘケ我レ既
肩テ幼ノ如ク國ヲ分テ令知リ此ノ箱ノ内ノ哥ノ本ハアフミ
ナルイカコノウミノイカナレハトソ有ニル此クミルモナキミ人ノコヒ
ミキト付テ實ニ目出シ觀音ノ付ケ給ハミ當ニ愚ナラ其
後此ノ郡ノ司國ヲ分テ知觀音ノ思シ報奉ルニ爲ニ彼ノ石
山寺ニ日ノ法會ヲ行ヒテ永ク恒例ノ事ナリ今不絶ス其ノ
郡ノ司ノ子孫相継ミテ今其ノ法會ヲ勤也觀音ノ靈驗
不思議ナル事此ク有テ外語リ傳ハヤ

新羅后蒙國王啓得長谷觀音助語才十九

今昔新羅ノ國ニ國王ノ后有ケリ其ノ后キ忍テ竊ニ人ト通ミ
リテ國王此ノ事ヲ聞テ大ニ嗔テ后ヲ捕テ駿繩シ付テ間
木ニ鈎リ係テ足ヲ四五尺許上テ置ケリ后辛苦悩乱スト
云ト更ニ可爲ナ方无テ自ラ心ノ内ニ思フ我レ此ノ難堪キ
各シ蒙ルト云モ我レヲ可助キ人无ニ而シ傳テ因ケハ此ノ國

ヨリ東遙去テ日ノ本ト云フ國有ナリ其ノ國ニ長谷ト
云フ取有ケリ觀音ノ靈驗ヲ施シ給フ在ト菩薩慈悲
深キ事大海ヨリ深ク廣キ事世界ヨリ廣ク然ハ眞ノ像ケ
奉ラ人何カ其ノ助ヲ不蒙サテム祈請シテ目ヲ塞テ思入テ
有ル間ニ忽チ足ノ下ニ金ノ槌出ス然ハ此レ我カ念ニ奉
ルニ依テ觀音ノ助ケ給フ也ト思テ其ノ槌ヲ踏テ立テル若シ
取无ニ此ノ槌ヲ人見ル事无ニ其ノ後日來シ住ル后被免
リケ后偏此ニ長谷ノ觀音ノ助ト知テ使シ差テ多ク財物
令持テ日本ニ送テ長谷ノ觀音奉ル其ノ中大ル金鏡

金ノ簾有リ于今彼ノ山ニ納メ置テ實ニ長谷ノ觀音ノ
靈驗不思議也念ニ奉ル人他國ニ其ノ利益ヲ不蒙
ス云フ事无ニ人專ニ歩ヲ運ビ首ヲ低テ礼拜シ可奉ム

語リ傳ハシトヤ

從鎮西上人依觀音助道賊難持命語才

今昔大宰ノ大貳

ト云フ人有ケリ子共數有ケル中

弟子ハ男有ケリ年未タ若クシ僅ニ廿許也形テ美醜テ心
賢ク思量有ケリ武勇ノ家非スト云ヒカナト有テ極テ猛
カリ父母此レヲ愛シ依テ相具シテ鎮西有ル其ノ時ノ小

郷に筑前ノ守

ト云フ人有ケリ其娘有り形チ

端嚴^{テシ}心嚴^シ年未タサ不滿^ス父母此^レヲ寵^ル故^ニ相

具^{シテ}國^ニ有^リ而^レ間大貳^カ我^カ男子此^ノ小郷ノ娘シ

合^ト切^ニ云^ハク守大郷ノ云フ事難^キ背^キ依^テ吉日^ニ合^セ

リ其^ノ後夫妻^{トシ}契^リ深^シ相^ヒ思^ラ有^ニ此^ノ男本^ヨ

官^ノ聖^有テ京^ニ上^ト爲^ル男此^ノ妻^ヲ行^テ時難^ク思^テ

相^具シテ上^ト云^ハク随^テ相^具シテ上^ク船^ノ道^ハ定^ス元^シト

歩^リ上^ル急^ニ道^ニ郎^等共^ニ撰^ビ勝^テサ人^許有^{ケル}歩^ノ

人多^ク物^負タル馬共數^有リ夜^ニ晝^ニ成^{シテ}上^ル間^ニ惴^磨

國^ノ南野^ニ過^ル申^下下^ル程^ニ十二月^ノ比^ニテ風^ヲ吹^キ

雪^ヲ少^シ降^ル而^レ間北^ノ山^ノ方^{ヨリ}馬^ニ乗^ル法師^出来^リ

近^ク寄^来テ馬^{ヨリ}下^ル見^ル年^五十餘^許太^リ宿^德

氣^{ナル}法師^ノ赤^色ノ鐵^物ノヒタル紫^ノ指^貫シ着^テ葉^當

履^テ塗^名鞭^ヲ持^テ早^ル馬^ニ天^ノ鞍^置テ乗^{タリ}畏^テ

云^リ己^ハ汎^前ノ守^殿ノ年^来ノ仕^人也^此ノ北^渡住^持カ

自然^ラ市^京上^有リト承^テ市^馬ノ足^モ息^{サセ}給^カ爲^ニ恠^ノ宿

入^{ラセ}給^テ糸^{ツル}也^ト云^フ様^テ極^テ便^ニ其^ノ時^ニ郎^等皆^下ス

主人^モ馬^ヲ別^テ云^リ大^切ナル事^有テ夜^ニ晝^ニ上^ル此^ノ志^有ハ

年返テ下ラム必ス参リ来ト法所強ニ留_ル引放テ難キ程ニ
日モ山ノ業近ク成ヌ郎等_モ此ク強ニ被申_ル云ハ然ラバト
行ケ法所喜テ前ニ打テ行ク只此ツト云ツレト三四十町許
行テ山邊ニ築垣高_ク屋共數有_ル也打入テ寢殿思
キ南面_ニ居ヌ階_ニ儲共_ニ有リ遙_ニ去_ル所_ニ侍有リ歟食共
器量_ニ馬共_ニ草食_ハセ騷_ク事无限_ニ我カ有_ル所_ニ女_ハア
有_ル此_クテ装束_ナト解_テ卧_ミス前_ノ物_ナト器量_ニ酒_ナト有_モ
苦_サニ惱_ミテ不_レ見_ス入_ス前_{ナル}女房_ナト皆_ニ物食_ニ酒_ナト飲_テ卧_リ
我妻夫_ハ苦_サニ不_レ被_レ寢_テ物_ヲ治_テシ袈_{ナル}契_シ此_ル様_ニ空_ニ

何_{ナル}ナ_ニ恠_ミ心_ニ細_ク思_{ナル}カ云フ程ニ夜漸ク深ク成ヌ而_ル間奥
ノ方ヨリ人ノ足音_ニ来_ル恠_ミト思フ程ニ近ク来_テ枕上_{ナル}
遣戸ヲ引開ク男誰ト思テ起上_ル騷_ク取_モ只_ニ引_キ引_キ
出_スカ有_ル人_ナト俄_ノ事_ハ我_モ非_テ被_レ引_ル程ニ枕_{ナル}刀_ニ
不_レ取_テ敢_ス鄰_ノ本_ニ放_テ男_ヲ押_シ出_シテ云ク金尾丸有_例
事告_ク仕怖_シ氣_{ナル}音_ニ復_フト答_テ我カ立_頭ヲ取_テ引_キ
持行ク早ク行角_ニ築垣_ヲ築廻_シテ脇戸_ヲモ其_ノ内_ニ深_ク
三丈許井ノ掘_{ナル}穴_ヲ堀_テ處_ニ竹ノ鏡_鏡杭_ヲ隙_元ク立_テ、
年来_ル此_ク上_リ下_ル人_ヲ謀_リ入_レテ一日一夜死_カル必_ク醉_フ

酒ヲ捧テ其ツレ飲セテ主ツハ此ノ穴ニ寢キ入レテ後者共ノ醉
死名物ヲ剥キ取り可敷キ^シ致^レ可生^キケテ仕^ヒケ也其^レヲ不
知^ステ来^ル也ケリ然^レテ金尾丸我^レヲ引^キテ其^ノ穴ノ許^ニ引^キ持^テ
行^テ脇戸ヲ開^テ金尾丸脇戸ノ此方ニ立^テ寢キ入^ル脇
戸ノ保ミ立^テ捕^メテ不被^テ寢入^ル金尾丸穴ノ方ニ立^テ引^キ
入^ト為^ル少^シ小坂ニ去^リ儀金尾丸ヲ強^ク寢^ケハ違^ヒ穴
落入^ル脇戸ヲ閉^テ延^ノ下ニ曲^リ居^テ思^フ為^ル方无^シ眷
属共^ニ赴^シ行^ハム為^ル昏^ニ醉^ニ死^ニタル只漸^ニシ障^テ橋^シ
引^テケ和^ラ板敷ノ下ニ入^テ圓^ク法^師我^カ妻^ノ許^ニ来^テ

云^フナ様轉^ト思^ハス然^レト書^キ子^ヲ風^ノ吹^キ開^タリツル見^ル
奉^ル更^ニ物^ヲ不^思ス罪^免シ給^テ打^テ覆^テ卧^ス然^レト女^ノ
云^フ我^レ宿^願有^テ百^日ノ精^進シ^テ上^{ツル}今^只三^日有^ル
同^ク其^レ畢^テ云^ハム事^ニ随^ハム法^師ノ云^フ其^レ増^ル名^ノ功^徳
造^ラレ奉^ラム云^ハト女^ノ鬘^ル人^ハ此^ノ目^前ニ无^ク成^ハヌ今^身
任^セ可^キ奉^キ力^ハ可^キ辞^ハ非^ス更^ニ忘^キ不^可給^スト云^テ親^ク
不^成ハ法^師現^ニ然^モ有^ル事^也ト云^テ円^ハ入^ス女^ノ思^ハル然^モ
モ我^カ男^ハ世^モ无^下ノ死^ニハ不^為シ物^ヲ思^フニ板^敷ノ下^ニ
此^レ圓^ノ妬^ク悲^シ此^ノ妻^ノ居^{タル}前^ノ程^ニ板^敷大^{ナル}穴

有ケリ其^レ見付テ木ノ端^シハ^テ穴ヨリ指上^ル魂妻見付テ
然^ラ思^フ其^ノ木ヲ^リ動^シ心得^テ思^フ此^ノ法師
度^ミ米^ヲ捨^テ云^ハト女^トカク云^{ヒツ}、不^レ同^ミ入^ル又^モ其^ノ時
女^ヲ和^ラ蘇^ラ放^レ板^ノ數^ノ下ヨリ出^テ、入^テ米^ヲ先^ツテ^ハ泣^ク
事^ヲ无^レ限^シ死^モト共^ニ死^ト思^フ大^刀何^レ被^レ出^シ
程^ニ疊^ノ下^ニ指^入テ^リ取^出シ^タ男^喜テ衣^一ツ許^着ヒ^テ大
刀^ヲ持^テ北面^ノ居^{タル}方^ニ和^ラ行^テ臨^ケハ長^地火^爐俎^共七
ハ^ツ立^テ万^ノ食物^量テ散^シテ男^共有^リテ胡^録甲^冑刀
鉤^立並^{タリ}法^師前^ニ其^ニ雙^ニ銀^ノ器^共物^食散^シテ

脇^足押^シ係^テ打^ケ促^キテ居^下ラ

テ寢^{タリ}其^ノ

時^ニ此^ノ人^思ハ^タ長^谷ノ觀^音我^ヲ助^ケ給^テ父^母今^一度
值^セ給^下念^シテ此^ノ法^師ノ不^レ思^係テ寢^{シタル}走^リ寄^テ頸^ヲ
切^テ共^ニ死^{ナム}何^ニ我^レ可^道キ様^无シ^ト思^ヒ得^テ和^ラ寄^テ
促^ル頸^ヲ差^シ死^テ強^ク打^{タレ}耶^トテ手^ヲ捧^テ迷^フ
次^ケテ打^レ死^リケ其^ノ程^前ナル男^共其^ノ負^有リ^ト云^モ實^ニ
觀^音ノ助^ケハ^バ多^クノ人^忽入^テ米^ヲ此^ノ法^師ヲ^致ソ^ト思^フ
ニ^エ心^ニ非^ス皆^如此^ク被^取ル^者共^ハ手^ヲ迎^ケ不^レ思^フ
况^ヤ主^ト有^ル者^ハ死^ヌ今^ハ甲^斐无^クテ各^口ニ^ハ已^等ハ過

ル事不復然人ノ後者ニテ有シ如此テ不意侍
也ト云ハ可然キ所ニ追ヒ籠チ人數有ル様ニ翔ヒ成シテ
夜ノ暗シ待ツ程極テ心モトナ適テ暖ハ郎等共召出シテ
見ル夢ノ心地ニツ目押摺リナト酔ヒ醒シテ出来タリ此ノト
関テソ酔モ悟ケル彼ノ脇戸ヲ開テ行チ見ハ深キ穴ノ底ニ
竹ノ鏡梳ノ隙无ク立テ其ニ被貫ル者舊キ新キ多カリ
夜前ノ金尾丸ハ長高キ童ノ瘦カ賤キ布衣一ツ着テ
手足駄シ履乍ラ被貫シテ未タ死モ不畢テ動タ地獄ト
云フ所此クヤ有ラム見テ夜前此ノ家有シ男共シ召

出サ皆出来テ年来不意又事共シ申シ合タリ然レハ各シ
不行ス使ヲ上テ京ニ此ノ由ヲ申シタル公関シ石ニテ賢
態ニタリ感セサセ給ケリ京ニ上テ官給テ思フ様ニテ此ノ
妻ト住ム有ケル何ニ迄見咲ヒ見有シ事共云ケン鹽
人法所ハ其縁ト云フ人モ不関エテ心ニケハセ賢ク思量
有ルハ此ル態ヲナシ但シ人此ニシテ関テ不笑ム所ハ云ク不
可行ス此ニ偏ニ觀音ノ弟助也觀音ノ人ヲ斂ハサム不思
食多ク人ヲ斂セル惡シト思食ケルニ然レハ惡人ヲ斂スハ并
行也トナ語り傳ルトヤ

下鎮西女依觀音助道賊難持命語才世

今昔鎮西國住人京上テ要事有^ル京月来

有^ル便无^{ケリ}官仕^ル女ノ年^シ若^ク形^チ養^ル驛也^{ケル}

宿^ル家ノ隣^ニ有^{ケル}下女合^{ケリ}其ノ後男此ノ女ヲ難去^ル

思^テ過^ル男本國^ハ可^キ返^キ時^ニ成^テ此ノ女^ヲ具^シテ行^ムト

云^{ケル}女京^ニ相^ツ鬻^ム人^モ无^ク知^ル人^モ无^{ハレ}倡^フ水^{有^ルハ}思^ミ渡^ル

男^ノ此^ノ云^{ケル}出^ハ五^{ケリ}隣^ノ女^モ申^シ傳^リ甲斐^{有^ルト}喜^ビ

此^ノ既^ニ此^ノ妻^ヲ具^シテ本國^ニ下^ル男^本便有^ル思^フ樣

有^ル程^ニ三^ニ年^ニ成^ル而^ル間男^隱スト^為ト盜^ツ役^ニ

ト^ヒケ^ル妻^漸ク其ノ氣^色ヲ知^ス據^ノ空^ニ怖^キ事^ヤ出^ル

米^ヲ思^フ我^シ難^去ク思^ハレ不知^ヌ樣^ニテ過^ニ此^ノ

事^ヲ制^セ思^フ此^ノ猛^キ者^ハ怖^テ不^云ヌ^シ尚^制

ト^ム思^テ靜^セケル時^ニ二人^卧ニ^テ万^ヲ語^ヒ行^ホ事^ヲ契^{ケル}

次^ニ妻^ノ云^ク我^レ君^ニ云^フ思^フ事^有リ^閑ト男^ノ云^ク何

事^也ト云^フ何^ソ不^閑ム^命ヲ失^フ事^也トモ可^キ辭^ニ

非^ス况^ヤ餘^ノ事^ト女^喜ト思^テ云^ク年^来悔^キ事^シ

見^シ其^レ心^ハ給^テムヤ男^此レ^ノ閑^ニ氣^色替^テ物^モ不^云テ

心^又女^由无^キ事^シモ云^{ケル}悔^思ト可^キ取^返事^ナラ子^ハ

云云事无^ミ其^レ後男氣色替^テ妻ノ邊^ニ不^モ近付^ス
妻由无^キ事^シ云^テ我^レ必^ズ被^ナ教^{スト}歎^{ケル}本^{ヨリ}親
音品^ム毎^日讀^ム奉^{ハレ}觀音助^ケ給^ハ心^ノ内^ニ念^ル
而^ル間^ニ四^五日許有^テ男妻^ニ云^ク今^日此^近キ所^ニ行^テ
湯浴^{スル}去^来所^ト云^ハ女^今日^我ハ^レ教^{サム}有^ケ心^得
タリ云^モ可^道方^无具^{シテ}行^ハト妻^シ馬^ニ乘^セ我^モ
馬^ニ乘^テ胡^録捨^履後^者二^人許^具シ^テ申^酉ノ時^許
出^テ行^ク妻^渡シ流^{シテ}死^ム事^シ悲^テ更^ニ道^モ不^見ト
只^心ノ内^ニ觀^音シ念^シ奉^テ此^ノ世^ハ此^テ心^ノ後^生助^ケ

所^下申^ル此^{クテ}行^ク裡^ニ行^邊ハ山^{ニテ}今^行邊^ハ沼^ト云^ハ
池^ノ様^{ナル}澤^{立タル}所^也ケル細^キ道^ヲ行^{ケル}妻^男ニ云^ク只^今
系^破无^キ事^ナ有^ル馬^{ヨリ}暫^ク下^ル男^氣惡^氣然^ハ
其^レ下^{セト}云^ハ後^者寄^米抱^テ下^ル澤^邊ニ下^{リテ}遠^キ
事^ヲ為^ル様^{ニテ}居^{タリ}抱^キ下^ル男^ノ近^ク立^ル女^ノ此^ノ有^ル
所^ハ近^ク无^キ事^ヲ去^{ケト}云^ハ主^ノ男^モ二^段許^シ去^{キテ}馬^ヲ
引^テ立^ル妻^我レ被^教ヨリ此^ノ沼^ニ入^テ身^ヲ投^ト思^テ着^{ケル}
衣^共シ脱^{キテ}其^ノ上^ニ市^女立^シ置^テ居^{タリ}様^ニ我^レ裸^ニ
竊^ニ沼^ニ這^入スル此^ホ露^不知^ス此^ノ沼^ノ上^ハ波^ノ必^ズ死^スト

云フ者生ニ滋リテ底ハ遙ニ深カリケ落ルニ息ト思ヒ方
只這ニ這ニケル今ハ死ナスヲ思テ觀音シ念ニ奉テ何コトモ
无ク這ハ底ヲ這テ行ク水ノ下ニテ関ケ遠ニ男ノ音ニ
惹ラカ何ト久ハ有ルツ乗ヨト云ナル女ノ音シ不為ニ蓋前
ツテ射ハル上シ射ニ下音モ无ク箭ノ風モ不惹テ
空ナレ男恠シ其レ見ヨ從者云フニ從者寄テ見ル人无ケ
不即スト云ハ主馬ヨリ下テ見ル衣ト笠下有テ主无驚
テ先ツ山ノ方ヲ追求ニ无ミ泥ミ入トム不疑ス而ル間日暮テ
暗ク成ス男頻ニ捨テ妬カル云ト可為キ方无クテ家ハ

返女ハ遙ニ息ニ這出テ、終夜這テ曉ニ成テ少シ淺キ時、這
出ヌ見ニ歸ニ陰近ク見人里ノ様ナル所見ニ喜ニ乍ラ先ツ陰
上ヌ身ハ五瓶ナレ水ノ有ル所ニ寄テ洗フ三月許ノ事ナレ極テ
寒ニ歸リ人ノ家ニ入ラバ思フニ夜モ白ト成ヌ程ニ霜ノ
杖ヲ窺タル出来テ打見テ此ハ何ナル人ノ裸ハ即スル云ハ女
盗人ニ値タル也何カ可為キト云ハ翁忙糸惜ニ去来給ト云テ
家ヲ将行テ妻、媳ニ此レ見ヨ此ル人ノ即スル云ハ媳慈悲有ル
者ニ此レヲ哀天賊ノ褌ト云フ物着セテ奥ノ方ニ居テ火、炮
ナニ有レハ活タル心地ニテ卧シ食ニ物ナト告テ食セテ二三日

營^ル程^ニ見^ル實^ニ端^ニ女也早^ク此^ハ有^ル所^ニ遙^ニ去^リ
而^ニ其^ノ國^ノ司

ト云フ人ノ子

也^{ケル}若^カリ人未^タ妻^モ无^テ有^ル此^ノ家^ノ姫^ノ娘^ノ館^ニ宮^ニ仕^テ
有^ル家^ニ出^テ見^ル此^ノ人^ノ有^リ打^テ諾^ナトシ日^ニ来^ル有^ル其^ノ女
童^ノ館^ニ行^テ此^ノ人^ノ有^リ儀^ヲ諾^ル此^ノ家^ノ子^ノ主^シ此^ヲ引^テ忽^ニ
其^ノ小^ノ家^ニ行^テ押^入テ見^ル實^ニ尔^目安^クテ此^ハ弊^ニ見^ル
所^モ无^テ賤^ノ襖^ヲ着^テ居^{タリ}寄^テ觸^ルト爲^ル可^ク辭^キ儀^ヲ
无^{ケレ}親^成リ其^ノ後^ニ男^衣共^ナト着^{セテ}館^ニ迎^テ住^{ケリ}日
来^シ往^ル程^ニ女^有シ事^共シ不^レ落^ス迄^ク諾^ハ男^コ奇^異也

ケル事^カチ思^テ父^ノ守^ニ此^ノ女^ノ事^トハ不^レ云^テ守^ニ云^{ケル}儀^國
某^ト申^{ナル}男^年来^盜シテ業^ヲ近^来京^{ヨリ}女^ヲ迎^テ其^ノ
妻^ヲ教^{ケル}ニ逃^レハ其^ノ妻^ノ許^ナム有^ル速^ニ可^ク召^キ也^ト守
此^ノ事^ヲ聞^テ使^シ彼^ノ國^ニ遣^テ此^ノ由^ヲ云^送ル彼^ノ國^ニモ
其^ノ男^年其^ノ國^ニ有^ル合^{セテ}此^ノ云^送ル即^チ其^ノ
男^ヲ擲^テ國^人シ具^{シテ}送^{タレ}此^ノ事^ヲ問^フ暫^ハ不^レ落^サリケ
責^テ問^{ハレ}遂^ニ有^ル云^リケ本^ノ妻^ノ屋^ノ内^ニ此^ヲ見^テ
糸^衰シ思^{ケリ}此^ノ盜^人男^ハ野^ニ將^行テ頸^ヲ切^テケ女^ハ此^ノ
家^ノ子^ト永^ク夫^妻ト京^ニ上^テ住^{ケリ}此^ハ偏^ニ親^音所

助也ト信^ミテ^ハ祇^ミ懃^ミ觀音^ミ仕ケリ 實^ノ心有^ル者^ハ此^ノ佛^ノ
利益^ヲモ 蒙^{ケル}女^ノ語^{ケル}也トナ^リ傳^ハタ^リヤ

癩女依石山觀音助得言語才女二

今昔誰^{トハ}不知^ス中比京^ニ階^ニ不^タス人^ノ娘有^{ケリ}形^ハ極^ニ
羨^ミ麗^ニ生^{ケル}痘^ミ有^{ケル}父母明暮^{此^ヲ歎^キ悲^ムト云^モ}
甲斐无^ニ暫^ハ神^ノ崇^カ若^ハ靈^ノ為^{トナ}疑^テ佛神祈請^シ
貴^キ僧^シ呼^テ祈^{ラセ}長^{大^{スル}テ}遂^ニ物^ヲ事^{无^{ケル}後^ニ}
父母弃^テ不知^リ然^ハ乳母^ニ此^ノ人^ノ哀^{レム}過^ル程^ニ父母
打^キ次^キ失^リ祇^ヨ乳母^{此^ノ人^ノ悲^ム歎^キ思^{ケル}様^{此^ノ人^ノ}}

男^シ合^セ子^シ令^生テ未^ノ便^{トモ}為^バ形^キ羨^ミ麗^{ハレ}暫^ハ
見^ル人^モ自然^ラ有^ト思^得テ或^ル殿上人^ノ形^キ吉^ク心^ニ情^ニ
有^{ケル}然^ル氣无^クテ合^セ女^ニ乳母泣^ク此^ノ由^ヲ云^{聞^セテ}心^シ
得^ハ合^テ後日^来通^フ男女^ノ羨^ミ麗^{ナル}見^テ難^{去^ク方}
タ^ラ思^テ万^ヲ語^フ女<sup>熱^テ物^ヲ不^{云^ハ暫^ハ恥^シラ}思^フ物^ノ云^ト
公^ト思^{タル}氣^色乍^ラ目^ニ渡^シ浮^シ見^テ男^{此^ノ癩^也ケリ}心^得ツ
其^ノ後志^シ愚^ニ非^{スト}云^モ下^行輪^有也^ト思^ラ少^シ格^ニ成^ッ
女^心疎^ト思^テ跡^ヲ暗^ク失^リ男女^ノ許^ニ行^{タル}无^ハ失^ニケリ
思^フ形^有様^ヲ思^ヒ生^{サレ}心^ニ係^リ此^ヲ戀^ミ悲^ムテ諸^ノ所^ニシ</sup>

尋求^{モト}尋得^ル事无^ハケレ歎^キナラ過^ル女ハ石山ト云フ所ニ
此ノ乳母ノ類也ケレ僧ノ有^ル尋^テ親^キ女房人女ノ童許^ラ
具^テ行^キ其^テ尼^ニ成^ル思^ハ此ノ石山ノ所當^ニ龍^ノ心^ヲ至^シ
念^{ケル}樣觀^音難^有衆生ノ願^ヲ滿^テ所^ノ事他ノ佛^ハ
勝^レ給^ト阿闍梨然^ル我^カ此ノ病救^ニ給^ハ若^シ前世ノ惡業重
クテ救^ニ給^ハ不能^ス我^レ速^ニ死^{ナム}必^ス後世^ヲ助^ケ給^ト如此^ニ
念^テ日来龍^ハ名^ハ間比穀山ノ東塔^ニト云フ阿闍梨

有^リ世勝^ル驗者也時ノ人皆首^ヲ低^テ依^{スル}事无限^ニ
其ノ人石山ニ參^ル所當^ニ此ノ痘女ノ龍^ヲ見^テ問^テ云^フ

此誰人ノ何^ノ故有^テ龍^ト女物^ヲ不^云父書^キ有^振
阿闍梨^ハ阿闍梨ノ云^フ我^レ君ノ病^ヲ祈^テ試^ム此^ハ偏^ニ利益衆
生ノ故也ト女喜^フ由^シ急書^テ見^{スル}阿闍梨觀^音ノ所前
テ心^ヲ至^{シテ}加持^{スル}三日ニ夜音^ヲ不^断然^{レト}其^ノ驗^ニ无^シ
其ノ時^ニ阿闍梨^ハ泣^キ散^{ニテ}泣^キ加持^{スル}女ノ口^ノ中^{ヨリ}物^ヲ
出^ス事一時許也其ノ後物^ヲ云事^ヲ付^{ナル}人^ノ必^シ然^{レト}
其^{ヨリ}物^ヲ云^フ事例ノ人^ノ必^シ早^ニ年采惡靈^ノ致^{ケル}也
女泣^キ阿闍梨^ハ礼拜^{シテ}泣^キ許^テ年采持^{タリ}水精^ヲ
念珠^ヲ阿闍梨^ハ与^フ阿闍梨念珠^ヲ得^テ奉^ル山^ニ返^ス

女尚山有^ル彼^ノ本^ノ男^ノ殿上人、女ヲ不求得^テ忽^ニ道
心^ヲ發^{シテ}、^心所^ノ靈驗ノ^心所^ニ參^リ行^{ケル}此^レ巖ノ山^ニ登^テ中堂^ニ
參^{ケル}此^ノ阿闍梨本^{ヨリ}知^{タリ}ケ^ル其^ノ房^ニ行^テ物ナト食^テ
打息^ム彼^ノ水精ノ念珠^ヲ物^ニ係^リ見^テ不意^ニ阿闍梨^ニ
問^テ云^ク此^ノ念珠^ハ何^ル所^{ヨリ}得^{タリ}也^ト此^レ瘡ト^云心騷^テ細^ニ
女房ノ籠^ヲ祈^{ヒテ}得^{タリ}也^ト此^レ瘡ト^云心騷^テ細^ニ
問^フ有^テ撰^ラ語^ル此^レ阿闍梨^ニ只^ニ其^レ有^リ心^ノ内^ニ喜^テ京^ニ急^キ
返^ス其^{ヨリ}石山^ニ行^テ尋^ム暫^ハ隱^{スト}云^ト強^ニ尋^テ年來^ノ
事^ヲ云^ル入^ル女然也^ト阿闍梨^ニ遂^ニ合^ヌ生^ニ泣^ク年來^ノ事^ヲ
共^シ語^テ忽^ニ相具^{シテ}京^ニ返^テ深^ニ契^シ成^テ夫妻^ト棲^リケ
偏^ニ此^レ觀音ノ利益也^ト云^テ共^ニ心^ヲ至^{シテ}仕^{ケリ}觀音^ノ
靈驗此^ノ有^{ケル}傳^ハトヤ

盲人依觀音助用眼語ヲ廿三

今昔奈良京藥師寺ノ東邊里^ニ一人有^{ケリ}二ノ
眼盲^{タリ}年來^此ヲ歎^キ悲^ム云^ハ事无^{カリ}ケ^ル而^ル此^ノ盲
人^ノ手觀音ノ擔^ヲ因^テ眼暗^ム人^ノ為^ニ日摩尼^ノ所
手^ヲ可^死此^ヲ深^ク信^{シテ}日摩尼^ノ所^ニ念^{シテ}藥
師寺ノ東門^ニ居^テ布^ノ巾^ヲ前^ニ數^タ心^ヲ至^テ日摩尼^ノ

市名ヲ呼フ行来ノ人此ニ見テ哀ムテ錢米ヲ中ノ上ニ置ク
日中ノ時鐘撞ク音ヲ聞テ寺ニ入テ諸ノ僧ニ食ヲ乞
命シ継テ年来シ往ル間河倍ノ天皇ノ所代ニ此ノ盲人ノ
所ニテ人來リ此ニ本ヨリ不知サル人也急旨ニ依テ其ノ形ヲ不
見ス此ノ二人盲人ニ告テ云ク我ホ汝ヲ哀カ故ニ汝カ眼ヲ條ト
云テ左右ノ目ヲ各治ス治シ畢テ盲人ニ語テ云ク我ホ今ニ
日ヲ往テ必此ノ所ニ可來シ不忘シテ可侍シト云テ去ヌ其ノ
後其ノ盲目忽ニ開テ物ヲ見ル事本ノ如シ而彼ノ二人
來トム契シ日待ミ不見エス然ハ遂ニ其ノ人ト見ル事无シ此
觀音ノ變ニテ來テ助ケ給ケル知テ渡シ流ニテ悲喜リケル此
見國々人觀音ノ利益ノ不可思議ナル事ヲ貴ヒ敬奉ケリト
語り傳ルトヤ

錯入海人依觀音助存命語才廿四

今昔下野ノ守中原ノ維孝ト云フ者有ケリ任國ニテ下國

治テ一任既ニ畢テ上ケル時駿河ノ國ニ虎ト云フ渡有

其ト河ト云フ大河ノ海流出タル虎也其カ漆ノ浪被打

塞テ堤ノ様ニ成ルニ維孝其ヲ渡ケル間前ニモ人皆渡

道ハレ維孝カ郎等字源ニ其ノ堤ノ様ナル上ヨリ渡ルニ俄

上ヨリ水押^シ崩^ス然^レ源ニ水^ニ被押^テ馬^ニ乗^リ乍^ラ水^ニ入^スル
ヤカテ塩^ニ被引^レテ海ノ息^ニ出^ス遙^ニ被引^テ伊豆ノ國^カ顔
崎ト云フ所ノ息^ニ出^シケ乗タル馬ハ源ニ^ニ離^レテ上^リタ
陸ナル人々ハ守ヨリ始^ステ彼^ハ彼ト^ハ嗶^リ合^モト更^ニ甲斐无^シ鳥
程^ニ見^エケル後^ハ不^レ見^エス成^リケ落^ケル時^ニ已^ニ時許^{ナリ}ケ日^モ
漸^ク暮^ス然^リト可有^キ事ナラ子守ヨリ始^テ皆^ハ人々^{ヨリ}渡^テ
此方^ニ宿^シヌ源ニ^ニ海^ニ胡録^シ枕^ニ不^レ沈^シテ作^ケ揺^ニ卧^ケタリ
枕上^ニ人ノ居^ト思^ハケ東西モ不^レ思^エス只夢ノ揺^ニ漂^ヨヒ
行^ケル程^ニ忽^ニニ尋^シ許^ノ柱ノ揺^{ナル}木寄^リ合^リケ其^ニ係^リ

有^ル程^ニ塩^モ漸^ク返^リ夜モ漸^ク暖^ク而^ル間^ニ此ノ枕上^ニ有^ル
人ハ失^ス返^ル塩^ニ被引^テ陸^ノ方^ニ漸^ク行^ニ陸^{ナル}人々^ハ夜暖^テ
息^ノ方^ニ見^遣ハ昨日^ハ不^レ見^エス水^ノ上^ニ遙^ニ遠^ク小^キ物見^エ
遠^ハ何物トモ不^レ見^エス程^ニ風^ノ小^シ息^ノ方ヨリ吹^ク近^ク吹^キ
寄^スル陸^{ナル}人々^ハ彼^ハ人々^トカナ^リ合^モト船^ハ无^ハケ^レ乗^テ行^モ不^レ見^エ
无^下近^ク寄^スヌ源^ニ也^ト見^テ馬^ノ差^縄ヲ^ニ絡^テ投^遣ハ其^ニ
捕^テ絡^リ付^テ上^リ来^ル此^レ見^ル人々^ハ奇^ニ異^{ナル}事^ハ无^限中^ニ
上^テ後^ニ死^入シ口^ニ水^ヲ入^テ火^ニ炮^ヲ生^出シ海^ノ間^ニタ^ル事^ハ
共^シ語^ケリ騒^ニ小^キ觀^音ヲ^ニ付^奉ケル枕^ノ上^ニ人々^ハ然^ハ此^レ

觀音ノ在^レ此^ニ思^フ貴^ク悲^キ事无限^ニ此ノ源ニハ毎月ノ十
八日持^シ齋^シテ觀音ヲ念^ヒ奉^{ケル}爲^ル勤无^カケ我^レ偏^ニ觀
音ノ助^ケ依^テ命^ヲ生^{スル}事ヲ泣^キ喜^テ五^ノ射^シ地^ニ投^テ
淚^ヲ流^シ悲^ヒ其^{ヨリ}京^ニ上^テ忽^ニ小^ノ寺^ヲ造^テ此ノ觀音^ヲ
安置^シテ朝暮^ニ礼^シ拜^シ奉^{ケリ}ト語^リ傳^{タル}トヤ
鳩被^レ放^テ人依^テ觀音助^テ存^ル命^ヲ語^ル才^ニ世^ニ五

今昔薩摩ノ守

ト云フ者有^{ケリ}任國^ニ下^ルト云^ル

大隅ノ搦^ル比^ノ

ト云フ者有^テ此ノ薩摩ノ守^ニ付^テ其^ノ

國^ニ下^ス一任既^ニ畢^テ守^上ル間此ノ大隅ノ搦^ル守^ノ爲^ニ聊

遑^フ事有^テ守大隅ノ搦^シ致^{トム}思^フ心有^{ケリ}大隅ノ搦^ル更^ニ

此ノ心^ヲ不知^シ守^ノ船^ニ有^ル安藝周防ノ程^ヲ過^ル間其^ノ

息^キ人^モ不^レ寄^ス鳩^ノ有^ニ謀^ル事^ヲ搦^テ此ノ大隅ノ搦^ル放^テ

置^テ守^ノ過^ス大隅ノ搦^シ我^ハ致^{トム}爲^ニ此ノ鳩^ニ放^ル也^ト思^フ

只獨^リ不知^ス鳩^ニ有^リ心細^ク悲^キ事无限^ニ妻子後者^ハナト

別船^ニ有^ル大隅ノ搦^ル守^ノ船^ニ有^ル知^テ鳩^ニ放^ル事^ヲ

露不知^シ皆^テ前^ニ立^テ遙^ニ過^ス此^ノ知^ル事^ヲ元^ニ然^テ此ノ

大隅ノ搦^ル本^{ヨリ}因果^ヲ信^シ意^ニ悲^有法^花經^ヲ更^ケ習^テ

每日^ニ一^部若^ハ半^部若^ハ一^部必^ズ讀^テ絶^ッ日无^{ケリ}心^ノ事

来^テ勤^ニ觀音^ニ仕^テ毎月ノ十八日^ニ持^テ音^ニテ觀音^ヲ念^シ
奉^{ケリ}然^{レハ}此ノ鳩^ニ放^テ惡獸^ノ為^ニ被^レ散^シ食^ニ餓^テモ
死^{ナム}事^ヲ待^{ケル}時^モ法花^經ノ第八卷^ノ普門品^ヲ讀^テ奉^テ
觀音^ヲ念^シ奉^{ケル}其ノ日既^ニ暮^ヌ濱^ノ砂^ノ上^ニ卧^{シテ}
歎^キ悲^ム事^ヲ无^レ限^シ終夜^今ヤ惡獸^来テ我^ヲ啖^{スル}思^テ觀
音^ヲ念^シ奉^{ケル}幸^ク夜^暝遥^ニ海^ノ面^ヲ見^テ遣^ル黑^ク物^ヲ
海^ニ浮^テ来^ル此^ハ何^ノ来^ルカ有^ト怖^{シク}思^フ程^ニ漸^ク近^付
ク^シ見^ハ小^キ船^也疾^キ事^ヲ風^ノ如^ク此ノ鳩^ニ来^付又^ハ船^ノ
人^鳩下^テ大隅^ノ撞^テ見^テ驚^キ恠^テ云^ク此ノ鳩^ニ昔^{ヨリ}

人^不来^ヌ也^此誰^ノ人^ノ来^ルト大隅^ノ撞^テ事^ヲ有^テ撞^テ諾^リ
圓^{カス}船^ノ人^此圓^テ人^ハ袈^テ先^ツ食物^ヲ与^フ撞^テ昨日^{ヨリ}
不^レ食^テ餓^ニ及^ニ依^テ先^ツ此^ヲ食^ニ餓^ノ心^直又^ハ船^ノ人^云我
等^来来^ル此ノ鳩^ヲ見^ト未^タ来^ル事^无ツ^リ而^ル夜^ノ前^ニ
不^レ思^係ス相^ニ此^ノ鳩^ニ来^ル事^ハ此^ノ人^ノ佛^ノ助^テ蒙^テ
不^レ死^給テ故^也ケリ然^ハ我^ハ亦^ハ此^ノ人^ヲ里^ニ送^リ付^ムト云^テ船^ニ
来^テ周^防ノ國^府ニ送^リ付^ム然^ハ撞^テ不^レ思^係又^ハ命^シ生^ル事^ヲ
喜^テ人^ノ家^ニ立^入テ暫^ク周^防ノ國^府ニ有^{ケリ}此^レ偏^ニ觀^音
助^ケ也^ト知^ヌ其^ノ後^京上^ル船^ニ付^テ相^ニ撞^テ上^リ又^ハ妻^子

後者此_シ見_テ道_ニ海_ニ入_リ知_テ今_ハ无_キ人_ノト思_{ケル}上_ニタ_レ
喜_ビト_ラ事_リ有_様問_フニ委_リ語_{ケリ}其_ノ後_ハ懃_ニ法_花
誦_シ祇_ヨ觀_音ニ仕_{ケリ}彼_ノ薩_摩守_大隅_ノ搃_有リ_ト國_テ
何_ニ奇_異思_{ケル}此_ノ事_皆世_ニ同_{トナム}語_リ傳_ハタ_{トヤ}
盜_人負_箭依_觀音_助不_當存_命語_者六

今昔_幡磨_ノ國_赤穗_ノ郡_ニ黨_ノ盜_人有_{ケリ}往_及ノ_人物_ヲ
奪_ヒ取_リ國_シ廻_テ人_ノ家_ニ入_テ財_ヲ盜_人シ_敏然_{レバ}國_ノ
人_皆此_ヲ歎_テ一_國舉_テ心_シ合_ヒカ_シ加_テ此_ノ盜_人共_シ皆_捕
或_ハ不_日頸_切リ_千足_ヲ折_リ或_ハ生_ケト_ラ獄_ニ禁_ス其_ノ

中_ニ人_ノ盜_人有_リ童_年僅_ニ廿_餘也_此此_ノ中_ニ勝_{タル}
者_也ハ_リ罪_重繩_ヲハ_テ四_ノ支_ヲ機_物ニ張_リ付_テラ_フハ_テ
令_射ル_ニ可_ク　　トモ非_ス　　射_ル者_此不_慮ノ_事ト_思テ

一_ニ射_ル　　レヌ如此_ノ三_度　　人_ハ此_ヲ見_テ恐_レ怖_テ盜_人

問_テ云_ク汝_ナ何_{ナル}故_ニ此_ノ有_ソ身_ニ何_{ナル}勤_カ有_ト盜_人ノ
童_谷テ云_ク我_レ更_ニ拍_レ勤_元只_ハ幼_少ノ_時ヨ_リ法_花經_ノ
第_八卷_ノ普_門品_ヲ讀_奉レ_リ每_月ノ_{十八}日_ニ精_進ニ_觀
音_ヲ念_シ奉_ル昨_日ノ_夜夢_ニ僧_來テ_告テ_宣ハ_ク汝_ナ吉_ク
慎_テ觀_音ヲ_念シ_奉レ_汝ナ_忽災_ニ值_ハスト_然レ_バ我_レ汝_ニ

代テ了前シ可受ト夢覺テ後逃ケ遁ル方无シ此ノ
難ニ値フ定テ知夢ノ告ケル如ク觀音ノ我ヲ助ケ給リト
云テ大キニ音シ叫テ泣ク事无限其
見聞ク人

皆渡シ流シテ觀音ノ靈驗ヲ貴テ此ノ盗人ノ

其ノ

此ノ章國ノ追捕使ニ仕テ名ヲタス丸ト

云ケリ盗人モ誠

レハ觀音モ此クソ利益ニ給ナド語リ

傳ルヤ

依觀音助借寺錢自然償還中セ

今昔奈良ノ京ノ大安寺ニ弁宗ト云フ僧住ケリ天性弁

有テ自ラ人ニ被知ラ以テ事ト多ノ檀越有テ普ク衆望ヲ
得ケリ而ルニ阿倍ノ天皇ノ御代ニ此ノ弁宗其ノ寺ノ大修
陀羅供ノ錢世貫ヲ借仕テ久ク返シ納ル事无シ然レ維那
僧常ニ此ヲ責ムト云フ弁宗身貧テ返シ納ル力无シ維
那ノ僧ハ日シ経テ弥ヨ責ル事難堪シ此ニ依テ弁宗長
谷ニ糸テ十二面觀音ニ向ニ奉テ觀音ノ帛手ニ佩ツ撃テ此ヲ
引テ白シテ言フ我大安寺ノ大修多羅供ノ錢世貫ヲ借
仕テ維那此ニ徴リ責ム身貧テ返シ納ル便无シ願ハ
觀音我ニ錢ノ財シ施シ給ト云テ帛名ヲ念シ奉テ後

維那責^ル弁宗答^テ云^リ汝^ナ暫^ク待^テ我^レ弁^ニ
シテ可^ク返^ル伺^ミ敬^テ不^レ可^ク久^ス其^ノ時^ニ船^ノ親王^ト云^フ人^ハ彼
山^ニ叅^テ法事^ヲ調^テ行^フ間^ニ此^ノ弁宗^ノ觀音^ノ市^ニ
繩^ヲ繫^テ引^テ速^ニ我^ニ錢^ヲ施^シ給^フ下^ニ責^メ申^ス親王
問^テ此^ハ何^ノ事^ト問^フ弁宗^{其^ノ故^ヲ答^フ親王^{此^レヲ}}
問^テ忽^ニ哀^ヒ心^ヲ發^シテ弁宗^{錢^ヲ給^フ弁宗^{此^レヲ}得^テ}
此^レ觀音^ノ給^フ也^ト思^テ礼^ス床^ニ返^リ去^ヌ即^チ彼^ノ修^{多^ラ}
供^ノ錢^ヲ償^テ返^シ納^ツ此^レ偏^ニ弁宗^カ實^ノ心^ヲ至^ヒ依^テ
觀音^ノ助^ケ給^フ也^ト知^テ旅^ヲ信^シ發^シテ此^レ問^ク人^ノ觀音^ノ

靈驗^シ貴^ヒケリ^ト語^リ傳^ハトヤ

叅長谷男依觀音助得留語第八

今昔京^ミ父母^子无^ク知^ル人^モ无^{カル}ケ青侍有^{ケリ}長

谷^ニ叅^テ觀音^ノ市^前向^テ申^シ云^フ我^レ身^ヲ貧^シ一

塵^ノ便^{无^シ}若^シ此^ノ世^ニ此^ノ可^ハハ此^ノ市^前死^ニ死^ニ

若^シ自然^ラ少^ク便^シモ可^ク与^ル給^フ其^ノ由^ヲ夢^ニ示^シ給^フ不^レ

然^{ラム}限^リ更^ニ不^レ能^ク出^スト云^フ任^シ卧^{タリ}寺^ノ僧^共此^レヲ

見^テ此^ハ何^ノ者^ノ此^レハ假^フ見^ル物^食所^有トモ不^レ見^ス若

絶^入寺^ニ穢^出来^ス誰^ヲ師^ト為^ス問^ハ男^ノ云^フ我^ノ貧

身也誰^{トモ}所^{トモ}只^{トモ}親^シ音^シ與^テ奉^テ有^ル也^モ更^モ物^ヲ食^フ亦^モ元^ニ寺^ニ
僧^共此^ニ因^テ集^テ云^ク此人^ハ偏^ニ親^シ音^シ忍^テ唱^テ奉^テ更^ニ
寄^ル亦^モ元^ニ寺^ニ為^ス大事^ナ出^ス來^ス然^ル集^テ此^ノ人^ヲ養^フ
公^ト定^テ替^ル物^ヲ食^ス其^レ食^テ佛^ノ前^ニ不^レ去^ス
晝^ニ夜^ニ念^シ入^テ居^ル三^ニ七^ニ日^ニ成^ス其^ノ晝^ニ夜^ニ夢^ヲ
帳^ノ内^{ヨリ}僧^出テ、此^ノ男^ニ告^テ宣^{ハク}汝^カ前^ニ世^ノ罪^報
不^レ知^テ強^ニ責^メ申^ス事^極テ不^レ當^ス然^{モト}汝^シ哀^カ故^ニ
少^シ事^ヲ校^{ケム}然^ハ寺^ヲ出^ス何^ノ物^也ト云^フ只^チ當^ムラ
物^ヲ不^レ弃^テ汝^カ給^{ハル}物^ト可^レ知^ト宣^フト見^テ夢^覺又

其^レ後^ニ哀^ル僧^ノ房^ニ寄^テ物^ヲ乞^テ食^テ出^ル大^ニ門^ニ
跣^テ躑^テ但^ニ倒^リ又^チ起^ル予^ニ不^レ意^ニ被^テ奉^ス物^有見^{ハレ}
藁^ノ助^也此^ヲ給^フ物^ヲ有^ト思^{トモ}夢^ヲ與^テ此^ヲ不^レ
弃^テ返^ル程^ニ夜^モ晷^ヌ又^チ而^ル間^ニ蛔^顔廻^ニ飛^フ煩^ハ木^ノ
枝^ヲ折^テ掃^ヒ去^モ尚^ト同^シ摸^ミ米^ハ蛔^ヲ捕^テ膏^ヲ
此^ニ蒿^筋引^キ枯^リ持^テ蛔^要背^ヲ被^テ枯^レ迷^フ
而^ル間^京ヨリ可^ク然^キ女^車乘^テ叅^ル車^ノ簾^ヲ打^チ纏^テ
居^{タル}兒^有其^ノ形^ナ養^麗也^兒ノ云^ク彼^ノ男^其持^ル
物^ハ何^ノ其^レ乞^テ得^ト馬^ニ乘^テ侍^來テ云^ク彼^ノ男

其ノ持タル物若君ノ召スニ奉ト男ノ云ク此ハ觀音給
名物ナレト此ノ召セハ奉ト云テ渡タル系氣ニ奉テ
唯乾^ハ此^ハ食^ハ大^ハ榊子^ハ三ツ^ハ馥^{シキ}陸奥國紙裹
車ヨリ取タル給ナリ薑葱助一ツカ大榊子三ツニ成ヌ事ト思テ
木ノ枝ニ結ヒ付テ肩ニ打係テ行ク程ニ亦不賤ヌ人忍テ
侍ナト具シテ歩ヨリ長谷ハ糸ル有リ其人歩ヒ極テ只垂^朱
垂居^ハ見^ハ唯乾^ハ水飲^{ヒヨ}既ニ挿入トス云ト共ノ人
手ヲ迷^{シテ}近ク水ヤ有ルト驗キ求トモ水无シ此ハ何ト爲
ルト云フ間此ノ男和歩^ハ寄タル此ノ邊近ク淨水有ル

所知タリヤ問ハ男ノ云ク近クハ水不作^ス但ニ何ナル事ノ作^カト
人ノ云ク長谷糸^ハ人ノ歩極^{セサ}テ^ハ唯乾^ハ給^{ヒタ}
水ヲ求^ル也ト男ノ云ク已レ榊子三ツヲ持タリ此ヲ奉ト其ノ
時ニ主人ハ極テ寢入タル驚^テ此ナル男ヲ榊子
持タル奉^ル也ト云テ榊子三ツヲ奉^ル主人ノ云ク我ハ唯乾
テ丸^ハ絶^ニ入^ル有^ケレト云テ榊子ヲ食^テ此ノ榊子^ナ元^ニカ^ラテ
懐ノ空ニテ絶^ニ入^リ畢^テ極^テ喜^ニ事也其ノ男ハ何^コ
有^ソト問ハ此^ハ惟^ト答^フ主人ノ云ク彼ノ男ノ喜^ニト思^フ
事ハ何カ可^キ食物ナト持来^ル食^テ遣^ハセ云ハ其ノ

由シ男ニ云フニ據籠馬皮子馬ナト將來又即チ屏慢ナ
疊敷^{ナトシ}テ晝ノ食物此^テ奉^{ラム}此ノ男^ニ食^{セタ}食^{ヒツ}
主人此ノ男ニ云ク清キ布シ三段取出^{シテ}給^テ云ク此ノ
相子ノ喜^{ハヤ}可云盡クモ无^モ此^ル振^{ニテ}何^{ムト}カハセ^テ爲^ル只
此^ハ志^ノ初メ許^シ見^ル也京^{ニハ}其^ニム有^ル必ス^ス糸^テ其^ン
取^シ云ヌ男布三段取^テ脇^ニ挟^{ムテ}藁^筋「カ布三段
成^ル事此^レ親^ノ市助也トケリ心ノ内^ニ喜^テ行^ク程^ニ其^ノ
日暮^ハ道邊ナルノ小家^ニ宿^リ又夜^ニ睡^ス疾^ク起^テ行^ク
程辰時許^ニ吉馬^ニ乗^{タル}者ノ馬^シ安^シ道^モ行^キ不
遣^ス翔^テ合^{タリ}實^ニ目^ニ出^{タキ}馬^{カチ}見^ル程^ニ此ノ馬^ハ俄^ニ
倒^テ只死^ニ死^{スル}主^ニ我^ヒ兆^ヌ氣^色テ下^テ立^{テリ}即チ鞍
下^シ此^ハ何^トカセム^ヲ爲^{ルト}云^モト甲斐无^クテ死^ニ呆^スハ手^ヲ
打^テ泣^ク許思^テ賤^シ馬^ノ有^ル鞍^置替^テ乗^去又
徒者一人^ヲ留^テ此^レ刻^ニ隱^{セト}云^ヒ置^{ハレ}男死^ス馬^ヲ守^リ
立^ニ此^ノ男^ヲ步^ヒ寄^テ云^ク此^ハ何^カナリ馬^ノ俄^ニ死^スト
答^テ云^ク此^ハ陰^奥國^{ヨリ}此^レ財^{ニテ}上^リ派^{ニル}万人
欲^{カリ}直^モ不^限ス買^{ムト}云^モト惜^{ムテ}持^チ給^ハッ程^ニ其^ノ
直一疋^{タニ}不^取シ^テハス皮^ニ剥^ト思^モ剥^チモ振^ハ

何ニカバセ思テ守リ立テル也ト此ノ男ノ云ク實ニ極テ馬カ
見ツル程此ノ死ハ命有ル者ハ奇異也皮剥テ忽ニ干
得難ムカリナ已ハ此ノ邊ニ住ム皮ヲ剥テ可仕事ノ有也
已レ得サセ返リ給ヒ云テ此ノ布
スシ
ハセタ男不

思ハヌ取得シタリ思テ返ス事モヤ有ルト思ハ布ヲ取テ逃
メテ去ヌ此ノ死タル馬買タル男ノ思ハ我レ觀音ノ示現
依テ藁筋一ツヲ取テ棋子ニ成ヌ棋子又布三段ニ成ヌ此
馬ハ假ニ死テ生返テ我ガ馬ト成テ布三段カ此馬ニ成ニヤト
思テ買ハシ然ラハ男手ヲ洗ヒ口漱テ長谷ノ御方ニ向テ

礼床シテ若シ此御助ケニ依ハラ速ニ此ノ馬生サセ給ラム
念スル程馬目ヲ見開テ頭ヲ持上テ起ルモ男寄テテ
係テ起シ立テツ喜ミテ事无限シ若シ人モツ来ルト思テ漸ク
隱方ニ引入レテ時替テ休息テ存ノ様ニ成ヌ人ノ家引
入テ布一段ハテ賤ノ鞍替テ此ニ乗テ京ノ方上ルニ宇
治ノ程ニテ日暮ヌ人ノ家ニ留テ今一段ハテ馬草我
糧ニ成シテ暖ヌ京上ルニ九条渡ナル人ノ家ヲ見ル物ハ行
ル様ニ出立テ驛ノ男ノ思ハ此ノ馬ヲ京ヲ將行ラム若シ見
知タル人モ有テ次盛タル被云モ由无シ然レバ此ニテ賣ラム出立ル

取^ミ馬要スル物^{ツカ}思^テ馬^{ヨリ}下^テ寄^テ馬^ヤ買^{フト}問^{ハレ}
馬^ヲ求^ル間^{ニテ}此^ノ馬^ヲ見^ル實^ニ吉^キ馬^{ニテ}有^ル喜^ヲ
云^フ只^レ今^ノ絹布^ハナ^ク此^ノ南^ノ田^ニ居^ル有^ル田^ト米^少ト^ニ
替^テ男^ノ云^フ絹布^ハ要^ニ侍^モ馬^ヲ要^ニ有^ラ只^レ伴^ニ隨^ニ
ト^公然^ト此^ノ馬^ヲ乘^リ試^ム實^ニ思^フ様^也九^条田^ニ居^ルノ^田
一^町米^少替^フ男^券ナ^ク枯^メ取^テ京^ニ驛^知ル^人ノ^家
行^キ宿^リテ^其ノ^米糧^トシ^{二月}許^ノ事^ハ其^ノ田^ヲ其^ノ
渡^ノ人^ニ預^テ令^作テ^半ヲ^取テ^其ノ^便テ^世過^ス便^リ
只^付キ^ニ付^テ家^ナト^儲テ^樂シ^有ケ^ル其^ノ後^ハ長^谷觀^音

音^ノ所^助ケ^也ト^知テ^常ニ^糸ケ^リ觀^音ノ^靈驗^ハ此^ノ難^有
事^ヲ示^シ給^ケル^ト語^リ傳^ハタ^ヤ

仕長谷觀音貧男得金无^人語^才九

今^ハ昔^京有^ル生^侍身^負キ^有ケ^ル父^母无^ク子^主モ
无^ク身^モ无^カリ^ケ極^テ貧^テ過^ケル^長谷^ノ觀^音難^有

人^ノ願^シハ^滿給^フナ^我ノ^其ノ^利益^ニ可^漏ル^非ス^深信^シ

京^{ヨリ}不^附身^モト^只獨^リ歩^{ヨリ}長^谷糸^ニケ^申ケ^援

願^シハ^觀音^大悲^ノ利^益シ^ハテ^我ニ^聊ノ^便シ^給難^有官

位^シ望^ミ无^限富^貴シ^得申^サ難^ラズ^少ノ^便シ

給前世ノ宿報仕^{ニテ}貧チ身ヲ得^モリト観音ハ誓願他ノ
佛菩薩ハ^ハ願^スト^リ関^ク必^ス我^シ助^ケ給^ハト^リ歎^ニ申^ニチ^テ日
来龍^テ作^{トモ}夢^{シタ}不^レ見^{サリケ}歎^キ悲^ム返^リ然^テ其
後毎月ニ糸ツツ此^ク申^{トモ}更^ニ少^シ見^{ユル}事无^{カリケ}其ノ
妻有^テ云^ク汝^チ何^ノ故^ニ不^レ階^ヌ身^ニ毎月ニ長谷^ハ糸^ル
佛モ皆縁^ニ依^テ利益^シ施^シ給^フ事^ト関^ケ此^ク糸^モ少
事モ不^レ見^{ハユ}又^ニ縁^ノ不^レ泔^{サヌ}ハ有^ス此^{ヨリ}後更^ニ不^レ可^ス糸^ト
削^{シケレ}ト^モ男現^ニ然^ハ有^モト二年毎月ニ糸^テ試^ト思^フ辭^ニ現
世^ヲ不^レ叶^サ後世^シモ助^ケ給^ハト^リ云^テ糸^{ケル}夢許^モ驗^无カリ

而^ル間既^ニ三年^ニ満^{ナム}為^ル年ノ畢^ニ成^チ十二月
廿日餘^ニ糸^チ結願^{シツ}前世ノ果報^{ナレ}觀音ノ力^及ハセ
不^レ給^ヌ事^ニコソ^ハ泣^ク申^テ京^ニ返^ニケル^ハ終道^ヲ涙雨^ノ如^ク
落^テ悲^キ事无限^シ日暮方^ニ成^テ既^ニ九條ノ程^シ行^ク口^ヲ獨^リ
心細^テ行^{ケル}廳^ノ下部^ト云^フ放免共^ニ會^ヌ此^ノ男^シ放免共
俄^ニ捕^{ハレ}男^此何故^ニ捕^{フル}云^ハ早^ウ夫^ニ取^{ケリ}申^ス
張^テ上様^ハ将行^テ八省^ニ将入^ヌ男^奇異^ク怖^{シク}思^フ程
内野^ニ有^{ケル}十歲許^{ナル}死人^シ此^レ凡原^ニ持行^テ奇^{ヨト}
責^{ハレ}男^終日長谷^{ヨリ}步^ミ極^{シテ}力无^ク難堪^ク我^レ

長谷ニ三年月衆ニテ結願シテ返ル時ニモ此目ヲ見ルヲ
實ニ前世ノ果報ノ致^{イタストコ}ハナメ妻ノ常ニ云ハ様ニ縁ノ
不^レ清^{ケル}也^トケリ哀^レニ思フ此ノ死人ヲ持テ極テ重テ不持
上ス然^モト放免共旌^{セム}責^ルハ念^テ持テ行ク放免共後
付テ見^ルハ弁^テ逃^ル事モ无クテ行ク極テ重キ此原^{ニテ}否
不行着^{シテ}男心^ニ思フ様我^レ獨^{ニテ}此ノ死人^ヲ川原^ニ難待
行^シ然^ハ我^レ家^ニ持テ行テ夜^ニ妻^ト二人持テ弁^{テム}思テ
男放免共^ニ此^{ナム}思ト云^ハケ^レ放免然^ハ然^モ為^ト云^ハケ^レ男
家^ニ死人^ヲ持テ行^ハ妻^シ見^テ其^ハ何^{ソト}云^ハ男然^ニ
事^{ニテ}此^ノ思^テ持来^ル也^ト云テ泣ク事无限ニ妻然^ハハコ
云^ハ然^トテ可有^キ事^ニ非^{スト}云テ夫^ト二人此ノ死人^ヲ持^ニ
極テ重シカシ^テ持^ニ獨重^ハ恠^テ死人^ヲ搜^ル極^ニ
固^シ然^ハ木ノ端^ヲ指^ス金ノ様也其ノ時^ニ火ヲ燃^{シテ}小
石^ヲ以^テ扣^クハ中^ハ黄也吉^ク見^レ金^{ニテ}有^リ奇異^クテ思^フ
早ウ長谷ノ觀音ノ哀^ヒ給^フ也^ト悲^ク貴^テ其ノ死人^ヲ深^ク
家ノ内隱^シ置^テ明^ル日ヨリ妻夫共^ニ此ノ金ノ死人^ヲ打^テ鼓^ニ
賣^テ世^ヲ過^{ケル}程无^ク並^ニ无^ク富^人ト成^ス身^ニ便^ニ出^ル来^ニ
自然^ラ官^ナト成^テ公^ニ仕^テヒ事无^リケ^レ觀音ノ利益實^ニ

貴ミ其ノ金ノ死人出米テ後、弥ヨ懃長谷ミ住ケリ彼、
死人ヲ持テ男家ミ入レケ門ニ有ル放免モ不見ケリ此レヲ
思フニ實ノ放免ノ夫ニ取ケルミ、然レ觀音ノ變ミ給ケルヤ其レ
不知ストナ語リ傳ヘタルヤ

貧女仕清水觀音給所帳語才三十

今昔京ミ極テ貧チ女ノ清水ニ施ミ奈ル有ケリ此ク奈テ
年月ハ積ルト云ト露許ノ驗ト思ヒル事无クシ貧キ事
弥ヨ増テ後ニ年来仕ケル所モ其ノ事トナ浮カレ寄付、
取モ无ク成ミケレ清水ニ奈テ泣ミ、觀音ヲ恨ミ奉テ申シテ

云ノ辭、前世ノ宿報拙シト云モト只少シノ便ヲ給トラム剪、
糞テ申シテ所前ミ位卧シテ寢タ夢ミ御前ヨリ人來テ
女告テ宣ハリ此ク施ミ責申シ糸惜ト思食モ可給チ
便リ无ケレ其ノ事ヲ思食ミ歎也然レ此ク給テ御帳、
惟ッ糸吉ク打疊テ前ミ打チ置ルト見テ夢又覺ス其、
後御明ノ光ミ見レ夢ミ給ト見ル御帳ノ惟疊様ミシ
有ル見ル然レ此ヨリ外ミ可給チ物无ソ有ト思フ身ノ
宿世思ミ知テ悲ムテ々申サク我レ更ニ此ヲ不給ラシ少ノ便モ
有ラハ錦シモ所帳ノ惟ミ縫テ奉ラント思フニ此ノ所帳許ッ

給テリ可出キ非スト云テ 大防ノ内ニ指入テ置ツ其ノ後
久寢タル夢ニ前ノ如ク人來テ宣フ何ト此ノ返シ申ス
速ニ給テト給テ驚テ見レハ冬同様ニ前ニ有リ冬前ノ如ク
返シ奉ツ必此ノ三度返シ奉ニ尚三度乍ラ返シ給テ其
度ハ返シ奉ラハ无礼ナル思フ此ノ事ヲ不知ラム寺ノ僧ハ
沛帳シ啟テ取テ疑ニ公スラ思フ苦バケレ夜深ク此ノ御
帳シ懷ニ指入レテ罷出ヌ此ヲハ何カ可為ト思ヒ廻テ着
物ノ无キニ衣ニ縫テ着ト思ヒテ忽ニ衣袴ヲ着ツ其
後見ト見ル男ニモ女ニモ袈裟惜キ者被思テ諸ノ

人ノ手ヨリ不思係ヌ物シ得ケリ人ニ物シ云ハト此ノ衣ヲ
着テ云ハケレ必ス叶ケリ如此テ便付バケレ吉夫出来テ樂
シク有ケル然レハ其ノ衣ハ疊ニ納テ吉キ事可有
時ニモ取出テ着ケリ其ノ後此レ偏觀音ノ所助也ト
知テ祇ヨ泰テ礼拜シ奉ケリ此ヲ聞ク人皆清水ノ觀音
靈驗シ貴ニケリト語リ傳ルトヤ

貧女仕清水觀音給金語第廿一

今昔京ニ極テ貧ナ女ノ清水ニ懃ニ泰ル有ケリ此ヲ泰ル
事年来ニ成ニケリ云ト下邳ノ驗ト思ユル事无カリケ而ル

間指ル丈无^テ懷任^ニ奉^{ヨリ}家无^{ハケレ}人^ノ家ヲ借^テ
居タル漸^ク月日ノ過^ル随^テ我^レ何^ミ子^ヲ産^ムト歎^キ
悲^シテ清水^ニ糸^テ此^ノ事^ヲ泣^ミ申^{ケル}既^ニ月滿^ヌ然^モ
可^ク産^サル^モ无^シ儲^ルタ^一塵^ノ物^モ无^シ然^{レバ}只^ニ観音^ヲ恨^ミ
申^ス外^ノ事^无シ而^ル間隣^ニ有^ル人^ト此^ノ事^ヲ歎^テ
共^ニ清水^ニ糸^テ御前^ニ位^ニ卧^名間^ニ復^入又^ニ夢^ニ御堂^ニ
内^{ヨリ}貴^ク氣^高キ僧^出来^テ女^ニ向^テ宣^{ハリ}汝^カ思^ヒ
歎^ク事^ハ量^ヒ給^ムト歎^ク事^无ト宣^フト見^テ夢覺^ヌ其^レ
後喜^ミ思^フ曰^ク能^ク出^ヌ又^ニ次^ノ日^ニ此^ノ隣^人ト共^ニ清水^ニ糸^又

鎮守^ノ明神^ノ御前^ニ居^テ立^ツ時^ニ此^ノ隣^ノ女^人ノ前^ニ
紙^ニ果^{タル}物^有リ隣^人何^物ツ此^ト思^フ取^テ持^{タリ}暗^キ
程^ニテ用^テモ不^見ス其^{ヨリ}御堂^ニ糸^テ其^ノ夜籠^ヌ其^レ
夜^ノ夢^ニ氣^高ク貴^キ僧^出来^テ女^ニ宣^{ハリ}汝^カ鎮守^ノ
明神^ノ前^ニ取^テ持^{タル}物^ハ此^ノ懷任^ノ女^ニ給^フ物^也速^ニ
其^ノ女^ニ可^ク与^シト宣^フト見^テ夢覺^ヌ又^ニ夜曉^テ後^ニ此^ハ何^物
物^ニカ有^ト思^フテ用^テ見^{レバ}金^三兩^ヲ裏^{タリ}奇^異也^ト
思^フ此^ノ女^与ト思^フニ極^テ惜^クテ思^{ハリ}我^モ観音^ニ
仕^ル身^也何^ソ不^給ム^サ其^レ彼^ノ女^ヲ尚^シ裏^ト思^ヒ食^シ

可給クハ他ノ金シモ可給キ也此ハ我ニ給ト思テ不
与^ス家ニ返ス其ノ夜家ニ寝タル夢ニ前ノ僧ハ求^テ
宣^フ其ノ金ハ何ツ今ニテ彼ノ女ハ不^ス極^テ便
无^キ事也ト宣フト見テ夢覺ヌ其ノ後極テ恐^テ怖
レテ此ノ金^ヲ雨^ニ直^ミ米^{三石}賣^テ其^ヲ以^テ家^ヲ
買^テ其ノ家^ヲ平安^ニ子^ヲ産^ツ今ニ雨^ヲ賣^テ其^ヲ
本^ヲ便^リ付^ムテナ有^ルケ観音ノ靈驗既^ル此^ニ此^ヲ因^ム
人懃^ミ心^ヲ至^ミテ観音^ニ可^シ仕^シ此^ニ糸^近キ事也ト語
リ傳^ルトヤ

隠形男依六角堂観音助顯身語第廿二
今昔何^レ程ノ事ト不知^ス京ニ生侍ノ年若^キ有^ケリ
常ニ六角堂ニ参^テ懃^ミ仕^ケリ而^ル間十二月ノ晦日夜^ニ
入^テ只獨^リ知^{タル}行^テ夜深更^テ家ニ返^ル一条
堀川ノ橋ヲ渡^テ西^ニ行^{ケル}西ヨリ多人火^ヲ燃^{シテ}向^ヒ来^ル
ケレハ事无^キ人ナト御^スソ有^ト思^テ男橋ノ下^ニ急^キ下^ラ
互^ニ隱^{レタリケ}此ノ火燃^{タル}者共橋ノ上^ニ東^ニ横^ニ過^ル此^ニ
侍和^ラ見^上ケレ早^ウ人^ニ兆^ステ怖^ケ鬼共ノ行^ク也ケリ或^ハ
目一ツ有^ル鬼モ有^リ或^ハ角生^{タル}モ有^リ或^ハ手數^ツ有^モ有^リ

或ハ足一ツ踊ルモ有リ男此ヲ見ルモ生々心地モ不為テ
物モ不思テ立テル此ノ鬼共皆過キ持行テ後行クツ
鬼ノ云ク此人影ノ為トルモ鬼有テ云ク然ル者見エス彼
速ニ擲メテ将来ト男今ハ限り也トリ思テ有ル程三人ノ
鬼走り来テ男ヲ制ヘテ將テ上又鬼共ノ云ク此ノ男重キ
各可有キ者モ非ス免モテ鬼四五人許シテ男唾ヲ
吐懸ツ皆過又其後男不被斂ス成ヌル事ヲ喜テ心地
遠ト頭ヲ痛ケト念シテ疾ク家ニ行テ有ル様シモ妻ニ
語ト思テ急キ行チ家ニ入ル妻モ子モ皆男ヲ見モト
物モ不云懸スモ男物云懸モト妻子答ヘモ不為ス然ハ
男奇異ト思テ近ク寄タレト傍ニ人有モト有トモ不思ス
其ノ時男心得ル様早ウ鬼共ノ我ニ唾シ吐キ懸ニル
依テ我カ身ノ隠ニケル有ケレト思フ悲キ事无限ニ我ハ
人見ル事本ノ如シ人ノ云事シモ障无ク同ク人ハ我カ
形ヲモ不見ス吾ヲモ不問ス然ハ人ノ置タル物ヲ取テ
食モト人此ヲ不知ス此様ニテ夜モ暖ヌル妻子ハ我ヲ夜前
人ニ被斂ニケルナ云テ歎キ合タル事无限ニ然テ日来ツ程ニ
為方无シ然ハ男六角堂ニ参リ龍テ観音我レヲ助ケ

迄年来喫ミシ懸奉テ忝リ假ル驗ニ本ノ如ク我カ
身ヲ顯給_ト祈念_{ミテ}籠タル人ノ食フ物ヤ金鼓米ヲナ
取リ食テ有_{モト}傍ナル人知ル事无_シ此テ二七日許_ニ成_{ヌル}
夜_ル寢タル曉方夢_ニ御帳ノ邊リ貴氣ナル僧出_テ男
傍_ニ立_テ告_テ宣ハク汝_ヲ速_ニ朝此ヨリ罷出_ム初_テ會_ム
者云ム事_ニ可随_{シト}此_ク見_ル程_ニ夢覺又夜_ハ月_ハ罷_リ
出_ル門許_ニ牛飼童ノ糸拂氣ナル大ナル牛_ヲ引_テ會_ム
男_ヲ見_テ云ク去來彼ノ主我カ共ニト男此_レ園_ニ我カ
身ハ顯_{リト}思フ喜クテ喜ヒ乍ラ夢_ヲ喫_テ童ノ共ニ

行ク西樣ニ十町許行_テ大ナ棟門有_リ門閑_テ不開
子ハ牛飼牛_ヲ門_ニ結_テ扉ノ迫_ノ人可通クモ无_リヨ入_{ルト}
男_ヲ引_テ汝モ共ニ入_{ルト}云ハ男何_{テカ}此_ノ迫_{ヨリ}入_{ラム}云フシ
童只入_{ルト}男ノ手_ヲ取_テ引入_{ハレ}男モ共ニ入_ス見_レ家ノ
内大_ニ人極_テ多カリ童男_ヲ具_{ニテ}板敷_ニ上_テ内_ハ只入_リ
入_ル何_ト云フ人敢_テ无_シ遙_ニ奥_ノ方_ニ入_テ見_レハ姫君病_ニ
惱_ミ煩_{ヒテ}卧_{タリ}跡_ヲ枕_ニ女房達居_{並ニ}此_ヲ療童其_ニ
男_ヲ將行_テ小_キ槌_ヲ取_テ此_ノ煩_ヲ姫君ノ傍_ニ居_テ
頭_ヲホセ膏_ヲ打_ス其_ノ時_ニ姫君頭_ヲ立_テ病_ニ迷_フ

事无限^ニ然^レ父母此ノ病今ハ限^ナス^リ云^テ泣合^タリ見^レハ
誦經^ヲ行^ヒタ^スト云^フ心事无^キ驗者^ヲ請^ミ遣^リ

暫許有^テ驗者来^タリ病者ノ傍^ニ近^ク居^テ心經^ヲ

讀^テ祈^ヒ此ノ男貴^キ事无限^ニ身ノ毛豎^テツ^ツ口

寒^キ搓^ミ思^ヒ而^ル間此ノ牛飼ノ童此ノ僧^ヲ打^ツ見^ルミ

只逃^ミ逃^テ外搓^ミ去^リ又僧ハ不動ノ火象ノ咒^ヲ讀^テ病

者^ヲ加持^{スル}時^ニ男著物^ニ火付^ヌ又只燒^ミ燒^ハ男音^ヲ

攀^テ叫^フ然^レハ男真顯^ニ成^ス其ノ時^ニ家人姫君ノ父

母^{ヨリ}始^メテ女房共見^ルハ糸賤氣^{ナル}男病者ノ傍居^リ

奇異^クテ先^ツ男^ヲ捕^テ引出^シ此ハ何^{ナル}事^ト問^ハ

男事ノ有^様有^ニ初^{ヨリ}語^ル人皆此^レ聞^テ希有^也

思^フ而^ル間男顯^ハ病者搔^ウ中^ヲ搓^ミ益^ス然^レハ一家喜^ビ

合^ニ事无限^ニ其ノ時^ニ驗者ノ云^ク此ノ男各可有^キ者^モ

非^ハ六角堂ノ観音ノ利益^ヲ蒙^ル者也然^レハ速^ニ可被^ス

免^ミト云^ケレ追逃^ミリ^テケ然^レハ男家^ニ行^テ事ノ有^様語^ケ

妻奇異^ト思^ヒ乍^ラ喜^ビリ^ケ彼ノ牛飼ノ神ノ眷属^ナ有^キ

ケリ人ノ語^ヒ依^テ此ノ姫君^ニ付^テ悩^ム也^ケリ其ノ後姫

君^モ男^モ身^ニ病^ヒ无^リカリケ火象ノ咒^ヲ靈驗^ノ致^ス所^也

観音ノ御利益此希有ノ事ナム有ケルト語り傳ルヤ
貧女仕清水観音得助語才世三

今昔京有ケル若キ女身貧乏世可経キ方无レバ
年来清水ニ参ケル少シノ驗思フ事モ无カリケ而ル間
例ノ事ナレ清水ニ参テ籠テ観音ニ申サリ我レ年来
観音シ帶ニ奉テ勤ニ歩ヲ運フト云ハ身食テ少ノ
便リ无レ癖前世ノ宿業也ト云フト何カ聊ノ利益シ不
蒙ト申シテ卧タル間ニ寢入ヌ夢ニ所帳ノ内ヨリ貴
氣高キ僧出来テ告テ宣ク汝ケ此ヨリ京ニ返ラム道ニ
物云ヒ係ル男有ス速ニ其ノ男ノ云ム事ニ可随ミト宣フ
見テ夢覺ヌ其ノ後礼床ニテ夜深ク只獨リ念キ出ル
值フ人无シ
ノ大門ノ前ニ男一人合タリ暗ハ誰
トモ不見ス男近ク寄来テ云ク我レ思フ事有リ君我カ
云ム事ニ随ト女夢ヲ覺ムニ道ノモ非ヌ夜ナレ何コ居
給ル人ソ名ヲハ誰トカ問テ空ニモ侍カナ男女ヲ引テ
只曳キ東ノ方ヘ曳将行ケハ被曳テ行クニ八坂寺
内入ヌ塔ノ内ニ曳入レテ二人卧ヌ夜暖ヌ男ノ云ク深キ
宿世有ソコ此クモ有ラヌ今ハ此ニ居給ヒタ我レハ知タル

人モ无キ身也此ヨリ後君シ可帶シト云テ障ノ有ル
内ノ方ヨリ極テ養ナル^{アヤ}綾十疋絹十疋綿ヲ取出シテ
女ニ与フ女ノ云ク我レモ相帶ム人无クテ有ル誠ニ宣フ事
ナラ帶テコソ有ラメ男白地物ニ行テ夕方ソ可返来キ
努メ此クテ居給タレ云テ出テ去ヌ女見レ只老ル屋
一人ヨリ外人无シ此ノ塔ノ内シ栖^{トシ}有ル極テ恠シク思ヘ
少シ障名^カ所ノ内シ見レ諸ノ財多カリ世ニ可有キ物ハ
皆有リ女此^シ心得^ル攘^レ此^ハ盜人也ケリ居所ノ无^テ
此ノ塔ノ内ニ竊ニ居ル也ケリ思フニ怖シキ事无限ニ
観音助ケ給^ト念^ミ奉^ル見^レ此ノ屋戸細目ニ開^テ臨^テ
人ノ无キ隙^シ量^テ桶^ヲ戴^テ出^テ行ヌ水汲^ニ行^ナメリ
見^ユ女此ノ間ニ居ノ不返来ヌ前ニ出^テ逃^{ナム}思フ心
付^テ此ノ得^{タル}綾絹等許^シ懷^ニ指入^テ外ニ出^ミケレ
走^ル如^シ逃^ス屋返^テ見^ミ无^ハケレ逃^ニケ思^ハト可退^キ
方无^ハケレ然^テ又女此ノ物共^シ懷^ニ指入^テ京ノ方ニ
行^ニ京中^ヲハ憚^リ思^テ五条京極渡^リニ髣^ニ知^ル人ノ
有^{ケル}小家ニ立入^リ西ノ方ヨリ人多ク通^ル盜人^ヲ捕^テ
行^クト云合^{タル}戸ノ隙^{ヨリ}和^ラ臨^クニ我^レト寢^ルツ男^ヲ

擲テ放免 者ノ長共ノ将行ク也ケリ女此ニ見ルミ
半ハ死スル心地ス早ク思ヒシ如ノ盗人也ケリ其レヲ擲テ
八坂ノ塔ニ物共實録ニ付テ將行ク也ケリ此ヲ思フニ其ミ
有^{カハレシ}何^{シト}思フ身ノ置キ所无^シ此ニ付テモ觀音ノ
助ケ給ケル也^ト思フニ哀^シ悲^キ事无限ニ女程ヲ過^{シテ}
京ニ入^テ其ノ後其ノ物共シ少シハ賣^{ナトシ}其^レ本^テ
便出来^テ夫^{ナト}儲^テ有^付テ過^{シテ}觀音ノ靈驗ノ不
思議ナル事此^{クナ}有^{ケル}此^{シモ}糸^近事也^{トナ}語^リ傳^ルヤ
无缘僧仕清水觀音成乞食聲得便語^ル也

今昔无缘也^{ケル}小僧ノ常ニ清水ニ糸^ル有^{ケリ}法花經^シ
暗^ミ思^テ誦^{ケル}其ノ音甚^タ貴^シ此^ク常ニ清水ニ糸^テ
申^{ケル}様ハ私^レ少^シノ便給^フ勤^ニ願^{ケル}例ノ如ク清水ニ糸^テ
市^前往^リ讀^ミ居^{タル}糸清氣ナル若^キ女傍^ニ有^リ可
然^キ人ノ娘^{ハト}不見^{モト}共^ノ女童部^{ナト}有^{クテ}具^{シタ}此^ノ
女僧^ニ云^ク此^{クテ}見^ル常ニ糸^給貴^{シト}思フ^ニ何^{ヨリ}
スル人^{ツト}僧^ノ云^ク指^ル住^所无^{クテ}迷^ニ行^ク法師也^ト女^ノ
云^ク京^ニ市^{スル}僧^ノ云^ク京^ニ知^{タル}人^{タミ}无^シ此^ノ東
渡^ニ惟^ト女^ノ云^ク日暮^ヌ今夜^ハ不^返給^シ糸物^{ナト}

食^ル无^ク我^カ家^ニ所^ニヤム此ノ近キ所也ト僧曰暮ハ
可行宿キ所モ糸喜ク依^フ事也ト云テ行又清水ノ下
方ニ糸清氣ニ造タル小キ家也入テ客居ト思^キ所居ハ
程无^ク食物ヲ糸清氣ニ取出タリ心慙^キ事无限
僧此^ル所^ニ儲^ル書^キ事也ト思テ其ノ夜留テ経ヲ讀
居^タ如此^ク度^ク行スル程^ニ此ノ女ヲ見^ル夫有^ルトモ不^レ見^ス
此ノ僧未タ女^ニモ不^レ觸^ル僧也モ夜^ル留タル間^ニ此^ノ
懃^ニ當^ル此^レ觀音ノ給^ル也ケリ思^テ此^レ妻^ニ思^フ夜^ル
禍^ニ遠^ニ寄^ルタル女貴^キ人^ノソト思^フ此^ノ所^ニケルナ云テ辞^ル

事モ无^ハケ^レ遂^ニ近^ニ付^リ其ノ後日來^シ往^ル程^ニ見^レハ
器量^キ莫^ク物^ノ饗^膳ヲ調^テ外^{ヨリ}持^來タリ僧此^レハ
何^ソト問^ハ人^ノ奉^ル也ト云フ告^グ因^ケハ早^ウ此ノ家ハ
食ノ首^ミヲ有^{ケル}者^ノ娘也ケリ其^レ伴^ノ乞^シ食^ノ主ト云フ
事^ルケ^レ送^ル物^ヲ持^來タル也ケリ聲^ノ僧モ不^レ交^ケル其^レモ
乞^シ食^ニ成^テ樂^テ有^{ケル}觀音ノ靈驗不思議也ト云^フ乍^ラ
何^ソ乞^シ食^ニ成^{サセ}給^ヒケ^ム其^レモ旌^ニ便^ヲ給^ハト申^{ケル}此ノ故^ニ
非^スレ^バ便^シ可^キ給^キ様^ハ无^カリケ^ム前^ノ世^ノ宿^ノ報^ノ致^ス
所^ニヤ有^{ラム}此^レヲ人知^ル事无^ケリト誥^リ傳^{ルト}ヤ

筑前國人仕觀音生淨土語才世五

今昔筑前ノ國ニ一ノ男有ケリ殊觀音ニ仕テ常ニ
觀音品ヲ讀ケル深ク善心ノミ有テ敢テ惡業ヲ不造ス
而ル間其ノ國ノ内ニ香推ノ明神ト申ス神在テ其ノ社ニ
毎年ニ祭有此ノ男其ノ祭ノ年預ニ差免ラレタ
致生ラ
不好ト云モト神事限有テ奠鳥シ儲ケム為ニ野山ニ出
テ、鳥シ伺ヒ江海ニ臨テ奠ヲ捕ト為ルニ一ノ大ナル池有リ
水鳥其ノ負居タリヲ以テ此ノ鳥ヲ射ツ即チ池ニ下
鳥ヲ捕ト為ル此ノ男池ニ沉テ不見エス成ヌ然レハ人數
池ニ急キ下テ搜リ求ルニ无ニ父母妻子此ニ留テ来テ泣キ
悲ト云モト男終ニ无ケレ申斐无ケリ皆家ニ返ヌ其ノ夜
父母ノ夢ニ此ノ男極テ喜氣ニミノ父母ニ語テ云ク我レト年
未道心有テ惡業ヲ不好スト云モト神事ヲ勤メム為ニ遍ニ
致生トセム為ルニ三寶助給フ故ニ罪業ヲ不令造テ既ニ
他界ニ移テ善キ身ニ生リシタ父母更ニ歎キ給フ事无カ
但シ我ガ骸ノ有ル所ハ可知給ニ其ノ骸ノ上ニ蓮花可生シ
其ノ蓮花シハテ骸ノ有ル所トハ可知也我レ生タリ時觀音
仕テ觀音品ヲ朝暮ニ誦シ故ニ永ク生死ヲ離レテ淨土ニ

生ル事シ得タリ云フト見テ夢覺又明日彼ノ池ニ行テ
見ル骸有リ其ノ上ニ蓮花一村生タリ父母此ヲ見テ哀
悲ム事无限ミ但シ夢ノ教ニ不遠ミ必ス淨土ニ生ミケリ又
此ヲ聞ク人來テ見テ奇異也ト貴^{ヒケ}國ノ内ニ道心有ル
聖人等此ノ事ヲ聞テ皆來テ結縁ノ為ニ其ノ池ノ邊ニ
不斷ニ法花ノ懺法ニ修ミ弥陀ノ念佛ヲ唱テ彼ノ靈
迴向^{シケ}リ昔ヨリ其ノ池ニ蓮花生ル事无カリケ其ニ此ノ骸
生タル蓮花ヲ種テ池ノ内ニ蓮花滿テ弘^タリ生タル事際
无ケリ此^ト希有ノ事也^{トテ}國ノ人上テ語ケル聞テム此^ク

語り傳名トヤ

醍醐僧蓮秀仕觀音得活語才世六

今昔醍醐^ニ蓮秀^ト云フ僧有ケリ妻子ヲ具^{セリ}ト云^モ年

來勤觀音^ニ仕ケリ毎日觀音品百卷^ヲ讀奉ケル

冬常^ニ賀茂^ノ御社^ニ參ケル而ル間蓮秀^カ身^ニ重^キ

病^ヲ受テ苦^ミ惱ム事无限ミ日來^テ往^テ遂^ニ死^ス又其ノ

後一夜^ニ往^テ活^ス又妻子^ニ語テ云ク我^レ死^テ尚^ク險^キ

率^シ超^テ遙^ノ道^ヲ行^キ人ノ跡絶^テ鳥ノ音^ミ不^レ聞^ス

只極^テ怖^シ氣ナル鬼神^ヲ見ル此ノ深^キ山^ヲ超^テ昇^テ

大ナル河有り廣ハ深ク怖ニ氣ナル事无限其ノ河ノ此
方ノ岸ニ人姫有り其ノ形鬼ノ如ク也甚タ怖ニ一ノ大

居タリ

衣ヲ

懸タリ而ル間此ノ姫鬼

河也我レ此ニ三途河ノ姫也汝ヲ速ニ衣ヲ脱テ我レ
令得テ河可渡ト其ノ時蓮秀衣ヲ脱テ姫ニ与ト為ル
間二人ノ天童俄来テ蓮秀カ姫ニ与ト為ル衣ヲ奪
取テ姫ニ云ク蓮秀ハ此ニ法花ノ持者觀音ノ加護給
人也汝ヲ姫鬼何ソ蓮秀カ衣ヲ可得ト其ノ時姫鬼

掌合ニ蓮秀ヲ教テ衣ヲ不得ス而ル間天童蓮秀

語テ云ク汝ヲ此ニ知リ冥途也惡業ノ人ノ来ル所也汝

速ニ本國ニ返テ吉法花往テ讀誦シ祢ヨ觀音ヲ念奉

生死離レテ淨土ニ生レム事ヲ願ヘテ蓮秀具テ

將返ル間途中ニ二人ノ天童来リ向テ云ク我等ハ此

賀茂ノ明神ノ蓮秀カ冥途ニ趣クヲ見給テ令將返ル

為遣ス所也ト云フ程ニ活也ト語ル其ノ後病忽

ニテ飲食スル事本ノ如ク起居輕テ前ニ不遠ス其ノ後

祢ヨ法花往テ讀誦シ觀音ニ仕ケリニ賀茂ノ市社ニ參

神ニ在スト云^モ賀茂ハ冥途ノ事ヲモ助給フ也^{ケリ}此^{ナム}
諸リ傳^タトヤ

清水二千度詣男打入雙六語世七

今昔京有^ル被仕青侍有^{ケリ}為事ノ无^{カリケル}人ノ

詣^テ見^テ清水^ハ千度詣^{ナム}二度^ル糸^{タリケ}其^ノ後幾^ク

程^ヲ不^{スミ}主^ノ許^ミ同様也^{ケル}侍^ト雙六^ヲ打^{ケリ}

二千度詣^ノ侍多^ク負^テ可渡^キ物^ノ无^{カリケル}強^ニ

責^{ケレ}思^ヒ侘^テ云^ク我^レ露持^{タル}物无^シ只今貯^{タル}物^トハ

清水ノ二千度詣^{タル}事^{ナム}有^ル其^レシ渡^{タム}ト云^ハ傍^ニ

見證^{スル}者共此^レシ^テ測^テ此^ハ打量^ル也^{ケリ}嗚呼^ノ事也^ト

嘆^{ケル}此^ノ勝^{タル}ノ^{此^レ糸吉^キ事}二千度

詣^テ渡^{サハ}速^ニ此^ノ

云^ハ勝侍^ノ云^ク否^ヤ此^ハテ不^ニ潔

御前^ニ事^ノ由^シ申^ニテ憶^ニ已^レ渡^ス由^ノ

渡^文ヲ^テ金打^テ渡^セ請^取スト云^ハ負^ケ侍糸吉^キ

事也^ト契^テ其^ノ日ヨリ精進^シ始^テ三日^ト云^フ日勝侍負^ル

侍^シ然^ハ去^来糸^{テム}ト云^ハ負侍嗚呼^ノ白物^ニ合^{タリ}思^テ

共^ニ糸勝侍^ノ云^フ随^テ渡^申ノ文^ヲセ^テ観音^ノ市

前ニ師ノ僧ヲ呼テ金打テ事ノ由ヲ申サセ某カニ子
度衆タル事慥ニ某ニ雙六ニ打入ッ書テ与タリケ勝侍
請取テ卧シ礼テ其後先程ヲ不絶テ此ノ方入ル侍
不思懸又事ニ係テ被捕テ獄ニ被禁リ打取タル侍ハ忽ニ
便有ル妻ヲ儲テ不思懸又人ノ德ヲ蒙テ富貴ニ成テ
官ニ任テ樂ソ有ケル三寶ハ目ニ不見給又事ナレト誠ノ
心ヲ至ミテ請取テ觀音ノ袈レト思シ食ケルツナメ罔ク人
此ノ請取タル侍ヲ讚テ渡ル侍ハ慙ニ謗ケル語リ
傳ルトヤ

纒伊國人邪見不信蒙現罰語於世ハ

今昔纒伊ノ國ノ伊都ノ郡來原ノ里ニ狭屋寺ト云フ
寺有リ其ノ寺ニ住ム尼共等有ケリ聖武天皇ノ御代ニ
彼ノ尼共願シ葺ミテ彼寺ニ法事ヲ行フ奈良ノ右
京藥師寺ノ僧題惠禪師ト云フ人ヲ請テ十二面觀
音ノ悔過ヲ行フ其ノ時彼ノ里ニ一ノ惡人有ケリ姓ハ
文ノ忌寸字ハ上田ノ二郎ト云フ邪見ニ三寶ヲ不信ス
其ノ人ノ妻有リ姓ハ上毛野ノ公字ハ大橋ノ女ト云其ノ
女欣チ有テ接美麗ニ心ニ因果ヲ知テ夫ノ外ニ行ル間ニ

一日一夜戒ヲ交ケ彼ノ悔過ヲ行フ所ニ詣テ、聽聞ノ
人ノ中居^サ而ル間夫外ヨリ返テ家ヲ見ル妻无ミ
家ノ人妻何ミ行^{タル}ト問フ家ノ人悔過ヲ行フ所ニ
至スト答フ夫此ヲ聞テ大キニ嗔テ即チ彼ノ導師
此^レヲ見テ怒^ル心ヲ教^テ導^ス而ル^ニ夫此^レシ

汝ハ此^レ我カ妻ヲ婚^{トツ}テ爲ル盗人法師也速ミ

我^レ汝カ頭^シ可打破ト言テ妻ヲ呼テ家ニ將返ヌ即チ
夫其ノ妻^テ汝チ必ス此ノ法師ニ被盜^{スラム}ト嗔^テ妻^シ

寢所ニ入テ二人卧ヌ即チ督^クミ夫ノ用ニ忽^ニ蟻

付テ嚼^カ攘^ム思テ此ヲ痛ミ病テ程无ク死ヌ此ヲ

見聞人打ッ事无^{シト}云^ト惡心ヲ教^{シテ}監^{ミタレ}法師^シ言^リ

令恥タル故現報^シ得ル也ト云テ慍^ミ謗^ル事无限然^ル

僧^シ謗^{スル}事无^{カレ}ズ此^レ觀音ノ悔過ヲ行フ来テ聞^ク

人^シ妨^ル過也トナ^ム語^リ傳^{ハタ}トヤ

招提寺ニ千手觀音值盗人辞不取語^ヲ并^ニ九

今昔奈良招提寺ト云フ寺有リ其ノ寺ニ千手觀

音^シ安置セリ此^ハ化人ノ造^リ奉^ル觀音也ケリ而^ル間中

比其ノ國ニ盗人有^テ此ノ觀音ハ銅^{シム}テ鑄^ル奉^{ハタ}

此^レ盗^ミ取^テ吹下^{シテ}賣^ツ世^ニ渡^ト思^ヒ得^テ盗
人^ノ夜^ニ竊^ミ隙^ヲ伺^テ拊^テ其^ノ堂^ニ入^テ此^ノ千^手観
音^ヲ盗^ミ取^テ負^テ堂^ヲ出^ヌ然^テ遙^ニ其^ノ寺^ヲ去^サ
行^ニケ然^ル程^ニ曉^モ成^ニヌ此^ノ盗^人

