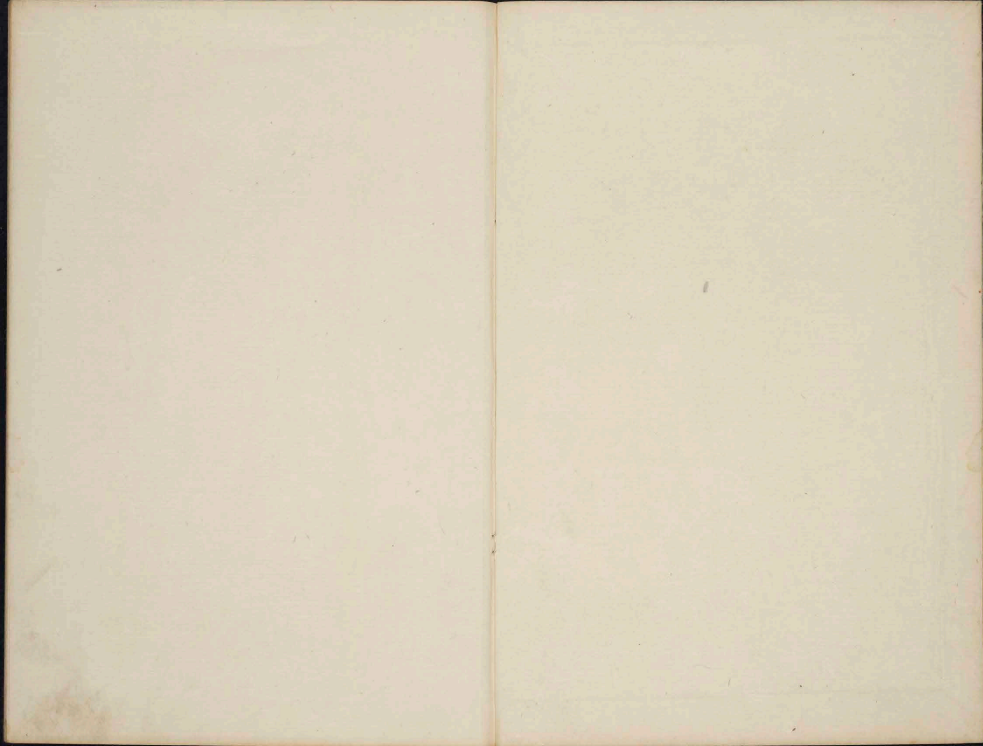


今昔物語

二十



今昔物語 二〇



今昔物語集卷第二

本朝付佛法

天皇天狗聞海水音渡此朝語第一

震旦天狗智羅永壽渡此朝語第二

天狗現佛坐木未語第三

祭天狗僧叅內裏現被追語第四

仁和寺成典僧正值尼天狗語第五

佛眼寺仁照阿闍梨房託天狗女來語第六

深殿后為天狗被燒亂語第七

黑川真蹟藏書

黑川真蹟藏書

黑川
真蹟

良源僧正成靈未觀音院伏餘慶僧正語第八
祭天羯法師擬男習此術語第九

陽成院瀧口行金伏習外術語第十

龍王為天狗被取語第十一

伊吹山三後禪師得天狗逆語第十二

愛宕護山聖人被謀野堵語第十三

野十愛人祈請僧為誦師語第十四

楠津國敦牛人依放生力從冥途還語第十五

豐前國膳廣國行冥途歸來語第十六

讚岐國人行冥途還來語第十七

讚岐國女行冥途其魂還付他身語第十八

檣磐嶋賂使不至冥途語第十九

巡興寺僧惠昧依惡業受牛身語第二十

武藏國大伴孫磨依惡業受牛身語第二十一

紀伊國名草郡人造惡業受牛身語第二十二

江穀山橫河僧受小蛇身語第二十三

奈良馬庭山寺僧依邪見受蛇身語第二十四

古京人打乞食感現報語第二十五

白髮^神耨磨打破乞食鉢感現報語第卅六

長屋親王罰沙祿感現報語第卅七

大和國人捕菟感現報語第卅八

河內國人驚得現報語第卅九

和泉國人燒食鳥卵得現報語第卅

大和國人為母依不孝得現報語第卅一

古京女為母依不孝感現報語第卅二

吉忠火磨^有擬敦母得現報忽死語第卅三

出雲寺別當淨覺食父成懸肉得現報忽死語第卅四

比叡山僧心懷依嫉妬感現報語第卅五

河內守依慳貪感現報語第卅六

耽賤娘為鬼被敢悔語第卅七

石川祿造惡業感現報語第卅八

清瀧河與聖人成悞悔語第卅九

義紹院不知化人被返施悔語第卅十

高市中的言依三直感天神語第卅一

女人依心風流得感應成仙語第卅二

依助父左右大將可慎枇杷大臣不慎語第卅三

下野敦行從我門出死人語第卅四

小野篁依情助兩三条大臣語第卅五

能登守依真心息國得賤語第卅六

天竺天獨聞海水音渡此朝語第一

今昔天竺天獨有ケリ天竺ヨリ震且ニ渡レ道ニ海ノ水

筋諸行無常是生滅法生滅ニ己ニ并滅ニ為樂ト鳴

ケレハ天獨此ノ聞テ大驚天海水何ナカ止事无キ息深ノ法

又ハ可唱ト恠ト思テ此ノ水ノ本幹ヲ知テ何テカセ不妨ラ

有レ思テ水ノ音ニ付テ尋テ未ル震且ニ尋テ未テ

聞テ猶同ニ校ニ鳴然震且モ過テ日本ノ境ノ海ニ聞テ

猶同ニ校ニ唱フ其ヨリ筑紫波方ノ津ヲ過テ文字ノ

聞テ今少高ク唱フ天獨祇恠テ尋テ未ル程ニ

國ニ過テ河屍流尋テ未ル其ヨリ渡河ニ尋テ入ル今

少ク増テ唱フ渡ヨリ宇治河ニ尋テ入ル其ニ増テ

唱テ河上ニ尋テ行テ近江ノ湖ニ尋テ入ル祇ヨ高ク唱テ

レハ猶尋ニ此ノ叡山ノ横河ヨリ出タル一ノ河ニ尋テ入タル此文

ヲ皇ノ唱フ河ノ水ノ上ヲ見レ四天王及諸ノ護法此ノ

水ヲ護リ給フ天獨此ノ驚キ近クモ不寄ス此事ノ不

審サミ隠レ居テ聞ミ肺ル事無限、暫許有テハ

中ニ者ナリ天等、近ク御スニ天狗思、寄テ此水、此多事

元キ甚深ノ法、久ラ唱ル何ナル事、フト問ケルハ天等答テ云ク此

河ハ此穀山ノ覺ス問スル多ノ僧ノ三則、屍心然、此多事元キ

凌ラハ水モ唱ルヤ此、依テ此、天等モ護リ給フ也ト天狗此

聞テ妨トモ思ツル、忽チ失テ思ク廁尻タニ猶此多甚深ノ法

文ヲ唱フ兒ヤ此ノ山ノ僧ノ貴キ有様ヲ思ヒ遣ルニ云ム

方元ニ然レハ我レ此ノ山ノ僧ト成トム誓ヲ發ヒテ失ミテ

其ノ後宇多ノ法皇、御子ニ兵部卿有明親王ト

云フ人ノ子ト成テ其ノ上ノ腹ニ宿ラテ生ル誓ノ如ク法師ト

成テ此ノ山ノ僧ト有ケリ名ヲハ明救ト云フ、運昌僧トノ弟子

トテ心事元ク成リ上テ僧ト成リテ浄土寺ノ僧ト云リ

念大豆ノ僧トモ云トム語リ傳ハタトイ

震旦天狗智羅永壽渡此朝語芽二

今昔震旦ニ強キ天宮有ケリ智羅永壽ト云フ此ノ國ニ渡

ケリ此ノ國ノ天狗ニ尋子會テ語テ云ク我ノ國ニ心事元キ

我等カ進退ニ不懸者ナリ然レ此ノ國ニ渡テ修験ノ僧共有リト聞ク其會テ度分競テ思フ何カ可

惡行ノ僧共數有レト聞テ喜ト思テ答テ云ク此ノ國ノ
德行ノ僧共ハ我等カ進退ニ不懸スル元ニ棲トモ思ハ

有キト此國
天狗此ノ

心任テ接シ然レハ近來可接キ者共有、教申サハ己カ後ニ立テ
御_{ヒト}云テ行ク後ニ立テ震旦ノ天狗モ飛ヒ行ク比叡ノ山
ノ大嶽ノ石亭都婆ノ許_ト飛ヒ登テ震旦ノ天狗モ此天狗
道邊ニ並居_ス此天狗震旦ノ天狗放_ル杖我_ハ人_ニ被見_ル
身_モ現_ル不有_レ谷ノ方ノ藪ニ隠_ラ居_ル其ハ老法昨_ハ形
成_ル此居給_テ通_ラム人ヲ必ス接_セ皆_ハ教_ハ置_テ我_ハ下ノ方藪
ノ中ニ目ヲ徧_ニ隠_ラ居_テ見_ル震旦ノ天狗極_ニ氣_ナ老法
師_ニ成_テ石亭都婆_ノ傍_ニ曲_リ居_リ眼見糸氣疎_ニ氣_ナ少_ク
ノ事_ハ必ス為_レ見_ル心_ハ去_リ喜_シ暫許有_ル山ノ上ノ方_{ヨリ}

餘慶律師ト云_フ人胥輿ニ乘_テ京_ヘ下_ル此_ノ人_ハ只今貴思
工有_テ何_テ接_ト思_フ極_テ喜_シ漸_ク率都婆ノ許_ト過_ル程
ニ事_ハ為_レ思_テ此_ノ老法師ノ方_ヲ見_ル老法師モ元_シ久_ク律師
モ糸平_ヲ弟子共數_ハ引_キ具_シテ下_ス恠_ク何_ニ不_レ見_ル有_ル
思_テ震旦ノ天狗ヲ尋_ハ南ノ谷_ニ鹿_ヲ逐_テ極_ニ隠_レ居_リ
此_ノ天狗寄_テ何_ト隱_レ給_ハ問_ハ答_レ杖_此過_ル僧_誰
ト問_ハ此_ノ天狗此_ハ只今ノ心事_ニ無_キ驗者餘慶律師
ト云_フ人_ノ山_ノ千壽院_{ヨリ}内_ノ御後法行_ニ下_ル貴_キ
僧_心心_ス恥_見思_ル物_ヲ口惜_ク過_ル給_ル震旦ノ

天獨具ノ事ニ待^リト者ノ躰ノ貴氣見^ハズ此^レ有^ト喜^ミク
思^フテ立^テ出^テ見^テ遣^ル僧ノ形ハ不見^ステ骨輿ノ上ノ高^ク燃
エ火^ノ炮^テ見^テ寄^テハ火^ニ被^レ燒^レテ爲^シ此^レ許^ハ見^テ過^シテ
思^フテ和^ラ隱^スト云^ハ此^ノ天獨^上嗟^テ云^ク遙^ニ震^且花^ト
渡^テ此^レ許^ノ者^ニ引^キ不^レ轉^テ過^ル系^弊此^レ度^々渡^ラム
人^ニ必^ズ引^キ留^テ接^唱震^且天獨^尤宣^フ事^理之^吉見^テ給^ハ此^ノ
度^々云^テ初^ノ如^ク石^等都^婆詳^テ居^ス此^ノ天獨^モ初^ノ如^ク谷
ニ下^テ藪^ニ曲^リテ見^テハ人^下飯^室深^禪摧^僧
云^フ下^給フ^クテ骨^輿ノ前^ニ一^所許^前立^テ髮^握カ^ミ

童^ツノ杖^ヒ提^カ骨^ヲタル人ヲ掃^ヒ行^ク此^ノ老^法昨^何兄^違
此^ノ童^老法^師ヲ前^ニ立^テ打^チ持^テ法^昨頭^ヲテ
逃^ス敢^テ輿^ノ傍^ニ可^ク寄^クモ不^レ見^エス打^チ掃^テ過^シ其^後
此^ノ天獨^震且^ノ天獨^ノ隱^{タル}如^ク初^ノ如^ク恥^シ云^ハ震^且ノ
天獨^系破^キ事^ヲ宣^ハ此^ノ前^ニ立^{タル}童^ノ可^ク寄^クモ非^ズ
氣^色補^テ頭^ヲ打^チ不^レ破^ヌ前^ニ思^フテ急^キ逾^テカ^明
疾^共遙^ニ震^且ワ行^ク時^ノ間^ニ飛^渡此^ノ童^ノ早^氣ナル氣
冬^ニ已^ニ遙^ニ増^{タリ}ク氣^心蓋^元ク思^フテ立^テ隱^スト答^ハ
此^ノ天獨^尚此^ノ度^々念^ヒテ渡^ラム人^ニ取^リ懸^リ給^ハ此^ノ

國ニ渡リ給テ甲斐无^ラ近^{ハム}震且ノ爲ニ面目无^カ返^シ恥^シニ
聞^カ我^レハ又^キ不^レ隠^レ居^ヌ暫許有^ル人ノ音^ヲ多^ク下^{ヨリ}
登^ル前^ニ赤袈裟着^{タル}僧ノ前^ヲ追^テ人掃^ラ渡^ル次^ニ若
キ僧ニ衣笥^ヲ持^テ渡^ル次^ニ輿^ニ乘^テ渡^リ給^フ人^ヲ見^ル山
座主ノ登^リ給^フ其座主ト云^ハ横川ノ慈惠大僧正^ニ此
法師取懸^ニ思^テ見^レ髮結^ル小童部^ニ三十人許^ノ座主
ノ左右^ニ立^テ渡^ヌ而^ル問^ハ此^ノ老法師モ不見^{ハス}初^ノ如^ク隱
リ^シ聞^ハ此^ノ小童部^ノ云^ハ此^ノ換^ノ所^ニ由^テ元^ノ著^有テ伺^フ
事有^ル所^ニ散^テ去^クテ^ハ仍^カ云^ハ勇^ク童部

楚^ヲ捧^テ道^ノ高^平立^テ見^ル益^无旃^谷
下^テ藪^ニ深^シ聞^ハ南^ノ谷^ノ方^ニ此^ノ童部^ノ音^ニ此^ノ氣色
恠^キ者^有此^ノ捕^ト他^ノ童部^何ソト問^ハ此^ノ老法師^ノ隱^シ
居^ソ此^ノ只^者非^ハ他^ノ童部^體搦^ノ不^レ迹^ト云^ハ
走^リ懸^リチ^シ又^キ極^ニ震^且天^狗被^搦ト聞^ト云^ハ怖^シ
ハ^ケ旃^ヲ頭^ヲ藪^ニ指^入レ^テ佐^シ卧^セリ藪^ノ中^{ヨリ}怨^ム
見^レ遠^シ童^子十^人許^シテ老法師^ヲ石^牟都^婆ノ北^ノ
方^ニ張^リ出^テ打^チ踏^ミ接^ス事^无限^シ老法師^音ツ攀^テ
テ叫^フト云^ハ童^部何^ソノ老法師^ツ申^セ申^セト云^ハ

打ハ答フル振震且ヨリ 羅渡名天獨ニ渡給ム人見奉_{トテ}
此ニ候ニ_モ初メ渡給ル_ル餘慶律_ト尸人ハ火界ノ呪ヲ滿
テ通給ハ_ル典ノ上大ニ燃_ル火ニテ見_ハ其ツハ何カ_ト爲_ル
己レ燒_ク分_テ逃_テ羅去_テ次ニ渡リ給_ル飯室ノ僧ニハ不動ノ
真言ヲ讀テ御_ハ制_ヲ迎童子ノ鐵ノ杖ヲ持_テ割_テ
渡給_ハ誰_カ可出會キリ然_ハ深ク羅隱_ニ今度渡リ給_ハ座
主ノ御房ハ前_ノ如ク猛ク早キ真言モ不滿給ス只_ニ觀
ト云フ文ヲ心ニ案_ニテ登リ給_ハ猛ク拵_キ事モ无_ク深_クモ
不隱_ク傍_ニ羅寄_テ俵_ニ此_ノ被擲_テ奉_テ悲_キ目_ヲ見
給_ル云_ハ重部此ノ事ヲ聞_テ重_キ羅有_ル者_ニ非_ハ其_ノ冤_テ
追_ヒ迎_ト云_テ重部皆一_旦ノ腰ヲ踏_テ過_ハ老法師ノ
腰_ハ踏_ミ被齧_ス座主過_キ給_テ後此ノ天獨谷ノ座_{ヨリ}這_ヒ
出_テ老法師ノ腰踏_ミ被折_テ卧_セル_ニ寄_テ何_リ此_ノ度_ハ爲_得
ク_リア_ト問_ハイ_テ穴_カヲ_給痛_ク身_ヲ給_ヒリ_其ヲ_帶奉_テ遙_ク
不_ラ渡_ラ未_カ其_レ此_ノ待_テ受_テ後女_ノ教_ハ不_給ス_生佛_ノ
授_ル人_共合_セテ_此ノ_老腰_ヲ踏_ミ被_折ル_事ト_云テ_居リ_此
天獨ノ云ク宣_フ事_尤モ_理之_然ハ_有テ_大國_ノ天獨_ニ在_ル小_國
ノ人_ヲハ_心ニ_住テ_接給_ト思_テ教_ハ申_ル之_其ニ_此ノ_腰ヲ_折リ

給^ヒス系惜^キ事ト云テ北山ノ鷄ノ原ト云^ル。將行^テナ其ノ腰ヲ
茹^ク愈^シテ震旦^ニ迄^シ遣^ケル其ノ茹^ク時^ニ京^ニ有^ク下衆北
山^ニ木伐^ニ行^テ返^ケル鷄ノ原ヲ通^ル湯屋^ニ煙ノ立^ケル湯涌
ヲ寄^テ浴^テ行^ク思^テ木ヲハ湯屋ノ外^ニ置^テ入^テ見^ル老
法師二人湯^ニ下^テ浴ム一人ノ僧ハ腰^ニ湯ヲ注^セ卧^クリ木伐
人ヲ見^テ彼^ハ何人ノ来^トフ問^ハ山ヨリ木伐^テ罷^返ル人ニ
ト云^テリ而^レ此湯屋ノ極^ク臭^クテ氣怖^シク思^ハル木伐人頭
痛^ク成^テ湯ヲ不^レ浴^テ返^リテ其後此天狗ノ人ニ託^テ語
ツ此木伐人傳^ヘ聞^リテ其日ヲ思^ヒ合^セテ鷄ノ湯屋^ニ
テ

老法師ノ湯浴^シ事ヲ思^ヒ合^セテ語^リテ此天狗ノ人ニ託^テ語^ケル
聞^キ継^テ此ヲ語^リ傳^ヘト

天狗現佛坐木未語莽三

今昔運喜ノ天皇ノ御代ニ五條ノ道祖神ノ在^ル所^ニ大^キナ
不成^ス栢ノ木有^テリ其ノ栢ノ木ノ上^ニ俄^ニ佛現^ル給^フ事有^リ
テリ微妙^キ光ヲ放^テ様^ニノ花ヲ令^降ル極^テ貴^クシ京
中ノ上中下ノ人詣集^ル事无限^ニ車^モ不^レ立^敢ス歩人^ヲ
不可^レ盡^ス如此^キ礼^ミ喧^ル間既^ニ六七日^ニ成^ス又其時^ニ光ノ
大臣ト云^フ人有^リ深草ノ天皇ノ御子ノ身ノ才賢^ク

智明カ^カ人^ニ此佛^ノ視^シ給^フ事^ヲ頗^ル不心得^ス思^ヒ給^リ實
ノ佛^ハ此^ノ俄^ニ未^キ可^ク出^テ給^キ扱^テ此^ノ天^ノ獨^ニ不^レ為^リ有^ル外
術^ハ七日^ハ不^レ過^ス今日^ヲ我^ノ仍^テ見^テ思^ハ給^テ出^立給^フ日^ノ装
束^ハ直^ニ櫛^櫛櫛^毛車^ニ乘^テ前^ニ駈^ナト直^ニ具^ニ具^ニ行^キ
給^ヌ若^ク于^テ諸^集人^ヲ掃^去テ車^ヲ捨^下テ榻^ニ立^テ車^ノ簾^ヲ
奉^上テ見^給實^ニ未^キ佛^ハ在^ス金色^ノ光^ヲ放^テ空^{ヨリ}
扱^クノ花^ヲ降^ス事^兩如^シ見^ニ實^ニ貴^キ事^元限^而大臣^頗
恠^ク思^ヒ給^ハ佛^ニ向^テ目^ミ不^レ瞬^ス一時^許守^リ給^ハ佛^ノ
暫^ク光^ヲ放^テ花^ヲ降^ト有^ク強^ク守^ル時^ニ佗^テ忽^ニ大^ニ屎^ヲ
鷄^ノ翼^折成^テ木^ノ上^{ヨリ}土^ニ落^テ多^ク人^此ヲ見^テ
奇^異也^ト思^ヒ小^童部^寄テ彼^ノ屎^鷄ヲ打^散テ大^臣
然^ル實^ニ佛^ハ何^ノ故^ニ未^キ佛^ハ視^テ可^ク給^キ人^此ヲ不^レ
悟^テ礼^ミ未^キ禮^ミ噫^ル愚^{ナル}ト返^テ給^ヒ然^ル其^ノ遊^テ若^ク
ノ人^{大臣}ヲ讚^ム申^リ世^ノ人^此ヲ聞^テ大^臣ハ賢^ル人^ナ
ニテ讚^ム申^リ語^ヲ傳^ハト
祭^テ天^ノ獨^僧參^内裏^視被^道語^弟四
今^昔圓^融院^ノ天皇^ヲ久^ク御^惱有^テ扱^クノ御^祈共有^テ
テ^リ就^中御^物氣^ヲ有^ハ甚^ク驗^ヒ有^ト聞^ル僧^ハ負^テ盡^シテ

呂テ御加持ヲ象ニ露具ニ驗ニ元^レ而^レ極テ^レ忍セ^レ給フ間人有^テ奏^テ
云ク東大寺ノ南ニ高山ト云フ山有リ具山ニ佛道ヲ修行シテ久ク住スル
聖人有^リ行ハニ童叟積^リ野走^ル麩^ク加持^シ苗^ク空^ク飛^ル鳥^ク加持^シ
落^ル彼^ラ呂テ御加持ヲ奉^ル必^ス入^ル具驗^シ復^ト天皇^ニ此^ラ聞^ク食^シテ
即チ可^ク由^リ被^レ作^ラ下^テ使^リ遣^ヒシテ呂^ニ使^ミ隨^テ象^ニ簡^ク奈良^{ヨリ}
宇治^テハ空^{ヨリ}振^リ花^ヲ降^ラ象^ケ見^ル人^ニ此^ヲ貴^フ事^ニ元^レ浪^シ
其^レニ宇治^{ヨリ}北^ニ花^降事^ニ既^ニ内^ニ象^ニ御^前ニ呂^テ御
加持^シ象^ニ幾^程降^リ終^ニ病^檢巾^ヲ振^ミ愈^レ給^ヒ又^ニ而^ル間^本
ヨリ御^祈ヲ為^ル山^ノ事^ニ元^キ人^ニ有^リ其^中ニ五^壇ノ法^ヲ修行^シテ

被^レ行^ク廣^澤ノ寛^朝僧^ニ中^壇テ時^ノ山^ノ事^ニ元^キ人^ニ以^テ被^レ行^ク
其^レ驗^ニ元^キ此^ノ高山^ノ僧^ノ象^ヲ即チ^テ噫^ク給^ヒ寄^ル異^ト思^ヒ合^ラ有^リ
餘^レ慶^僧正^ニ律^佈有^{ケル}金^對夜^夕檀^ヲ行^ク具^レ律^佈
中^壇ノ僧^ニ語^ラ云ク我^等佛^ヲ馬^奉テ法^ヲ修行^シテ皆^年未^ラ
終^{タリ}心^ノ至^シテ日^未滿^ク加持^ヲ象^ニ露^具驗^シ不^レ御^サ此^法作^ル
何^許ノ者^ハ忽^ニ其^レ驗^ハ可^レ現^ル聲^ニ靈^驗我^等増^ルトモ
數^ノ力^ハ彼^レカ一人^ニ可^ク方^キ求^ス况^ヤ極^ト程^有カ靈^驗ハ可^ク
現^キ加持^シ象^ニ次^ニ此^法師^ノ居^ル不^レ向^テ諸^心皆^心ヲ勵^マテ一時^許
加持^ス此^ノ高山^ノ僧^ノ居^ル不^レ凡^帳ヲ立^廻テ其^内ニ被^レ居^ル

其^レ此^ノ心事^ヲ人^ノ心^ヲ至^テ此^ク加持^{スル}間^ニ此^ノ僧^ノ居^ル几^帳
内^ニ物^ノバタ^リト^ト鳴^ク何^ノ鳴^ト思^ハ合^ル程^ニ俄^ニ物^ノ屎^ノ香^カ
清涼殿内^ニ滿^テ鼻^カ覺^レ候^ト候^フ人^ハ此^ハ何^{ナル}事^ト云^ヒ惶^シル^此
加持^{スル}人^ハ然^ラ此^ノ候^有事^ト思^フ此^ク候^キ事^共有^ル心^筋
ヲ^テ殿^各年^未行^ヲ馬^テ加持^ス而^ル間^ニ此^ノ法^昨俄^ニ帳^外ニ^テ作^ル
候^ニ投^被仗^又上^達部^殿上^人此^レ見^テ此^ハ何^ニト^候天^皇驚^キ
キ^給又^此法^昨投^テ被^仗テ^吉ク^打テ^被責^テ後^云ク^助ケ^給今^今
度^ノ命^ヲ生^ケ洽^我年^未高^山ニ^住シ^テ天^狗ヲ^祭ル^テ候^ト候^ト一切^ノ人^ノ責^メ給^テ祈^リ驗^シ此^ク被^召テ^祭ス^ル此^ハ大^時理^也
ト^イフ^也

今^至テ^大懣^リ復^シ助^ケ給^ヘト^喜ヲ^舉テ^叫ビ^惶シ^ル此^ノ加持^{スル}人^ハ
然^ラ云^フテ^各喜^テリ^此ヲ^天皇^聞食^シテ^速捕^テ獄^給以^テ定^ム有^ルト^モ
別^ノ作^セ有^テ追^ヒ迹^ト作^セ有^テ追^ヒ被^出シ^テ法^昨喜^ヒ成^ル
ミ^テ迎^テ失^リテ^若于^人此^レ見^テ且^ハ咲^ヒ且^ハ慍^テリ^高僧^ヲ愈^テ奉^テ
程^佛如^ク被^責シ^テ追^ヒ被^出シ^テ時^ハ系^懣ニ^シ氣^ニ然^ラ此^ノ候^者祭^ス
名^者ハ^靈驗^揚焉^ト候^モト^遂ニ^不被^視又^候元^此レ^ニ付^テ此^ク
加持^現人^ニヲ^ソ世^ノ人^皆責^ム其^後其^ノ法^昨何^カ成^ル有^ル
候^ト智^人元^レ被^高山^其ノ^天揭^祭ス^ル所^ニ跪^テ今^有ナ^リト^語
傳^ハト^ヤ

仁和寺成典僧正値任天狗語第六

今昔仁和寺盛僧正云フ人有リ俗性ハ藤原ノ氏廣澤ノ

寛朝大僧正トシ昨トシ真言ノ密法受ケ學テ年未行法怠ル事トシ僧

正トシ成上タル人然ハ其人仁和寺行トシ居トシ同仁和寺内辰ノ角

圓堂ト云フ寺有リ具寺ニ天獨有トテ人極テトシ而トシ此僧正

夜トシ具堂ニ只獨佛赤居テ行法ヲ修トシテ居トシ堂ノノ迫ヨリ

頭トシ帽子トシ着タル尼ノ跡トシ僧正夜ハ何ソノ任此臨トシ有トシ思トシ程

任急トシ入り来テ僧正傍トシ置タル三衣トシ管ヲ取テ迎テ行ハ僧正追トシ

継トシキテ行トシ任堂ノ後トシ乃トシ出テ後トシ高キ榎木有トシ上トシ居ケル

僧正此ヲ見上テ加持トシ時ニ任彼加持テ不トシ抱トシ木未ヨリ玉トシ落トシ

僧正寄トシ三衣トシ管ヲ棄トシ邊トシ暫許引トシ僧正棄トシ取トシ任

三衣トシ管ノ行端トシキ破テ取テ迎テ去リケ具任ノ上トシ木于今

有リ具任ハ任天拍ト云トシ語傳トシハタルト

佛眼寺仁照阿闍梨房託天獨女来語第六

今昔京ノ東山ニ佛眼寺ト云フ不有リ具ニ仁照阿闍梨云フ人

住トシテ極テ貴トシ僧也年未具寺ニ行トシ寺ヲ出トシ事トシ元トシ有

タル程トトシ思トシ七條邊トシ有トシ薄トシ赤トシ者トシ妻トシノ女トシ年廿餘

冊許トシ之トシ吃トシ此阿闍梨ノ房ニ未トシ多リ餌袋ニ干飯ヲ入トシ堅トシ塹

和布ナト具シテ持来テ阿闍梨ニ奉テ云フ揆自然兼貴タ御
マズ聞テ仕ラム志有テ衆人ノ御惟ナト痒クテ奉ラム事ハ去ク仕ム
事吉ク云テ返リ去ス其後阿闍梨何ク奴此来^{ナリ}ル^{ナリ}惟思^{ケル}ニ甘
日許有テ冬前ノ女来^{タリ}冬^ノ餌袋^ニ精^ミ米^ヲ入^レテ折^リ横^ニ餅^ニ可^クス^キ
菓子共ナド入^テ下衆女^ノ頂^{カセ}持来^{タリ}如此^ニ来^ル事^既度^ニ成
阿闍梨實ニ我^ヲ責^フ志^有レハ此^ノ不^純来^ルテ^リ哀^シ思^テ有^レ
冬七月許^ニ此^ノ女^ハ此^ノ牝^{ナト}持^テ来^リ其^ノ間^ニ此^ノ房^ノ法^師原^京行^テ
テ皆元^ニ阿闍梨^一人^有ラ見^テ此^ノ女^ノ房^ノ云^ク此^ノ房^ノ人^モ不^依
ヌカ人氣^モ不^見レ阿闍梨^ノ云^ク二人^有ル法^師原^ノ要^事有^テ
京^ニ行^ル今^返リ来^ル女^吉折^節ヲ^衆會^儀リ^實ニ^可申^キ
キ事^ノ作^ハ此^ノ度^ニ衆^リ儀^{ツル}人^不純^ス儀^也不^申ラ^ク大^切ニ^可申^キ
キ事^儀ノ^ト云^テ人^ト離^{タル}不^呼放^テハ阿闍梨^何事^カ有^ル思^テ寄^テ
テ聞^ク此^ノ女^{阿闍梨}捕^テ年^未思^給ハ本^意有^リ助^ケ給^ハト云^テ只^ニ
近^付ニ^近付^ハ阿闍梨^驚テ^此何^ニト云^テ去^ト為^シト女^助ケ
給^ト云^テ只^ニ接^ハシ^テ接^ハハ阿闍梨^佗テ^此レ^吉ク^ナク^云公^事ハ^聞カ^女事^キ
也^但レ^佛モ^不申^テ不^然セ^佛モ^申テ^後ニ^ト云^テ立^テ行^ク女^送ト^爲
ル^ノ思^テ阿闍梨^捕テ^持佛^堂ノ^方ハ^具テ^行ヌ^阿闍^梨佛^法
前^ニ行^テ申^シテ^云ク^不量^外我^レ魔^録取^リ籠^ル不^動ス

我ヲ助ケ給_トムテ念珠_ノ碎ク許擬テ額ヲ板敷宛テ破詐額ヲ突ク其時
二間許被去テ打テ被伏シテ二眩ヲ捧テ天縛懸テ轉ヘテ事獨樂
廻_スカト暫許有テ音ヲ雲_ノ如高_ノ龍_ノ叫_フ其_ノ間_ノ阿闍梨念珠ヲ攤入テ
前_ノ尚_ノ位_ニ卧_リタリ女四五度許叫_テ頭ヲ柱_ニ死_ス破_レス許打_ッ事四
五十度許其後助ケ給_トト叫_フ其_ノ時_ニ阿闍梨頭ヲ持上_テ起
上_テ女_ニ向_テ云_ク此_ノ心_ニ不得_テ事_ニ此_ノ何_レ事_ト女_ニ云_ク今_ハ隠_シ可_シ申_ス事
悲_シ我_ハ東_ノ山_ノ大_ノ白_ノ河_ニ罷_通フ天_ノ孫_ニ其_ノ此_ノ御_ノ房_ノ上_ニ常_ノ苑_ニテ
罷_リ過_ル間_ニ御_ノ行_テ緩_ニ元_ノ鈴_ノ音_ノ極_ク貴_ク聞_ル此_ノ構_ヲ落_ル申_ト
思_フ此_ノ一_ノ兩_ノ年_ノ此_ノ女_ニ記_テ謀_ル事_ニ其_ノ聖_ノ人_ノ靈_ノ驗_ノ貴_ク此_ノ被_レ擲_ル

佛_ノ脚

奉_シ羊_ノ未_レ婚_ル思_ハ給_ル今_ハ戀_中ニ速_ニ免_シ給_テラ_フ物_ヲ翼_ヲ打_テ被_レ
折_テ難_堪術_ヲ元_ク假_テ助_ケ給_ト泣_ク云_ハ阿闍梨佛_ノ向_テ奉_テ
テ泣_ク礼_ヲ作_テ女_ハ免_ラケ其_ノ時_ニ女_ノ心_ニ醒_テ本_ノ心_ニ成_レテ_ハ緩_ク搔_キ
キ_馴ニ_テ事_元ク_ニ腰_ヲ打_テ引_テ出_テ去_リ其_ノヨリ_後女_ハ永_ク見_エ
不_レ来_テリ阿闍梨_モ其_ノヨリ_後殊_ニ慎_テ行_ヒ緩_ク事_元ク_ニ
有_テ語_リ傳_ハル_トヤ
深_ク殿_后為_テ天_宮被_レ媿_ル語_ヲ弁_テ七
今_昔深_ク殿_后申_スハ_ハ久_シ徳_ニ天_皇ノ御_母ノ良_房大_政大臣_ト申_{ケル}間
白_ク御_娘ノ形_ヲ美_麗ナル事_殊ニ_ニ微妙_ク知_リ而_シ此_ノ后_常ニ_物ノ

氣煩給^レ板^シ御祈共有^テ其中^ニ世^ニ驗^シ有^ル僧^ノ入^リ集^ル
驗^ハ彼^レ法^有露^ノ驗^尤而^レ間^大和^葛木^ノ山^頂金剛^山ト^云不^レ
有^リ其^山入^貴聖^人住^テ年^未此^レ行^テ鉢^飛食^ツ继^キ
瓶^ヲ遣^テ水^汲如^レ此^行居^ル禪^驗尤^並然^ル其^聞高^成
天皇^并父^太此^由ラ^聞食^シテ^彼シ^ラ此^レ御^病令^祈思^餐
ニ^テ可^ク由^被作^下使^聖人^ノ許^シ乃^レ此^由ラ^作聖^人度^レ
辭^ニ申^スト^云宣^旨難^旨依^テ遂^ニ衆^ヲ御^前ニ^テ加^持衆^ヲ
其^驗新^テ后^入ノ侍^女忽^ニ狂^テ笑^キ朝^ル侍^女神^記
ヲ^走リ^叫フ^聖人^跡此^ヲ加^持ス^ル女^被縛^テ亦^チ被^責問^女
懷^ク中^{ヨリ}一^ツ老^狐出^テ轉^テ倒^レ卧^テ走^リ行^事能^クラ^其時^ニ聖^人
人^ヲ以^テ執^テ令^繫テ^此教^ノ父^大官^此見^テ喜^給テ^事无^限
之^后病^一兩^日間^ニ給^ヒス^大官^此喜^給テ^聖人^暫ク^可復^キ
キ^由ラ^作給^ヒ作^ミ隨^テ暫^ク復^フ間^甚ノ^事ニ^后涕^啍衣^許
着^給テ^却ニ^風涕^几帳^ノ帷^ヲ吹^キ返^シ迫^リ聖^人歸^テ后^ヲ
見^奉テ^リ見^ミ不^習ス^心地^此端^ニ美^麗ノ^姿見^テ聖^人忽^ニ心^迷
迷^テ肝^碎テ^深ク^后愛^欲ノ^心發^シ然^ト可^ク方^无事^ハ思^ヒ
煩^テ有^ル胃^火燒^ク如^レ行^時思^過ト^不思^ケレ^バ遂^ニ心^澆
テ^狂テ^人間^ヲ量^テ法^帳内^ニ入^テ后^卧給^ヒ法^腰抱^付ス

后驚キ迷テ河水成テ忍テ給フト云テ后力ニ辞ヒ難得シ然レ聖
分ヲ盡シテ棧ニ奉ルニ女房達此ヲ見テ駭テ惶ル時侍臣當麻
ノ鴨継ト云フ者有リ宣旨ヲ奉テ后ノ御病ヲ療ケム爲ニ宮内
作ケル殿上ノ方俄騷キ惶ニ音バシ鴨継駭ヲ去入リ御帳
ノ内言此聖人出テ鴨継聖人ヲ捕テ天皇此由ヲ奏ス天皇
大ニ怒給テ聖人ヲ擲テ獄ニ被禁ス聖人獄ニ被禁ト云テ更
ニ事元テ天ニ作テ泣クテ誓テ云ク我忽ニ死テ鬼ト成テ此后ノ
世在ニ時ニ本意如ク巨陸^{眼ニヒム}獄ノ司者此ヲ聞テ父ノ大臣ニ此事
ヲ申ス大臣此ヲ聞駭ヲ給テ天皇ニ奏シテ聖人ヲ呪ヒテ本山
邊給^ト然レハ聖人本ク山邊テ此思ヒ不堪テ巨駭近付キ可奉事
ヲ旌ニ願テ馬ム不^レ三寶ノ祈請ト云ト視世ニ具事難^クケル
願^ハ如^ク鬼成ト思^ヒ入^リ物ヲ不食^サハツテ十餘日ヲ経テ餓^ハ死^ニテ具
後忽ニ鬼ト成^ス其^ノ骸身裸^ニ頭^ハ禿^ク長ケ八尺許^ニ膚^ハ黒^キ事深
ヲ達^カ如^ク目鏡^ヲ入^ルカ^ル如^ク口廣^ク開^テ如^ク齒^ハ生^リ上下ニ牙
ヲ食^ヒ出^リ赤^キ裕衣ヲ搔^テ搥^テ腰^ニ差^リ此鬼俄^ニ后ノ御病
亡^ク帳^ノ高^ク立^テリ人^ノ視^ル此^ヲ見^テ皆魂^ヲ失^ヒ心^ヲ迷^テ倒^レ迷^テ
逃^ル又^ハ女房^ハ此^ヲ見^テ或^ハ捲^入リ或^ハ衣^ヲ被^テ卧^キ疎^キ人^ノ命^ヲ不入^ス而^シ不^レ
見^ス而^シ間^ニ此鬼魂^ハ后^ノ悦^ラシ^ク狂^ニ奉^テ后^ノ命^ヲ吉^ク取^リ疏^ヲ給^テおナ

嗟テ扇ヲ差隠ミテ 御帳内ニ入リ給テ鬼ト天外給テ女子房ナカハ
只目未惡ク侘事共シテ鬼申ケル 后モ嗟嘲テ給テ女子房ト皆途
去テ良久ク有テ日暮ニ鬼御帳ヨリ出テ去ケル 后何ニ成ヒ給テモ
思テ女房達恣ニ例ト遠事无テ然事ヤ有ト云思食ツル氣モ
元ツ居テ終ニ少シ御眼見テ怖ル氣付ル氣付ル此苗内差
カレテ食ニ同ト扱ニテ食ニ后心肝モ夫セ不給テ移ル心モ元ク只此鬼ヲ
媚キ者思食然ハ宮内ノ人皆此ヲ見テ哀ニ悲ク歎キ思事
无限ニ而シ間此鬼人ニ託テ云ク我必ス彼ノ鴨継ケ怨ヲ可報ト鴨
継此ヲ聞テ心ニ恐怖ニ間其後哉程ヲ不語ニ鴨継俄死リテ久
鴨継カ男三四人有テ皆狂病有テ死リ然ハ天皇并ニ以テ大
此ヲ見テ極テ恐怖シ給テ諸ノ心事无キ僧共ヲ以テ此鬼ヲ降伏ス事
ヲ懇ニ祈ル給テ極ニ御祈共ニ有テ驗ニ此鬼三月許不食ナリ
后心モ少シ直テ本如成給テ天皇聞食テ喜ハ給テ程ニ天
皇今一度見奉テ后宮ニ行幸有ケリ 例ヨリ殊ニ哀ニ御行ニ
百官不闕ス皆仕タリ天皇既ニ宮ニ令テ給テ后見奉テ給テ泣
ク哀ナリ事共申テ給ハ后哀思食テ取テ本ノ如ク御人而シ程
間例ノ鬼俄爾出テ御帳内ニ入リ天皇此ヲ奇異ト御覽ス

程后例有極ヲ 御帳内ニ悉キ入給ス暫許有テ鬼南面シテ出
大臣公卿始テ百官皆視此鬼ヲ見テ恐迷テ奇異ト思フ程后又
取次キテ出サ給テ諸人見ル前ニ鬼ト外サセ給テ艶ス見苦キ事ツ
悼ル所モ无ク為セ給テ鬼起テ后起テ入セ給マ天皇可為方无ク
思食歎テ返レ給テ然ハ心事无ク女ノ此事ヲ聞テ專然
有テ法所ノ不可近付ス此事極テ便无ク悼リ有リ事ト云トモ
未世ノ人ニ令見テ法所ニ近付カズ事ヲ極ニ誠ニ誠カカズ此クナ語ト傳ル
良源僧正成靈來觀音院伏餘慶僧正語券八

祭天獨法師擬男習此術語券九

今昔京外術ト云フ事ヲ好テ下衆法師有テ腹ハキ足
駄クモリ切キト急イ犬ノ子ト成テ道ト又懷リ抗ラ鳴セ出シ又馬牛ト立テ尻
ヨリ入テ出テ為ル事ト年未此扱ル隣ニ有テ若キ男ト扱ル
己思テ法師ノ家行テ此事習ハ切ニ云ハ法師ノ云フ此事ハ輒ク
人ニ傳フル事ト非ズト云テ速ニ不教ラ男ト勲ニ尚習ハ云ハ法師
ノ云フ汝チ實ニ此事ヲ習ハ思フ志有テ人ニ不令知テ堅固
精進ヲ七日ニ淨ク新キ桶一ヲ儲テ文飯ヲ極テ淨ク其桶ニ入
テ自ラ荷ヒ持ラ事ニ无キ所ニ詣テ習フ事ニ我ハ更ニ教ム不能ス只

勉ニ習ヒ思フ

其ヲ導ク許也ト男ニ此ヲ聞テ法師ノ云フニ随テ努ム人ニ不令知シ其
日リ堅固ノ精進ヲ始テ注連ヲ曳ク人ニ不レ會ヒテハ終テ居テ七日有リ只
極テ淨テ交ハ飯ヲ儲テ淨桶ニ入レ而シ間テ法師未テ云ク汝チ實ニ此ノ事ヲ
習取ル思フ志有ラハ努ム腰ニカヲ持ツ事无クト懃シ誠ニ云ヒ男力カヲ不レ持テ
サラ事安事ノ難カハハ事ヲ此ノ事ニ非ズサレト云テハ心内ニレ思フ刀不差サラズ
事ハ安キ事ヲ有ト此ノ法師ノ此ヲ極テ恠シ差カラハ不レ差シ恠シ事有
ラハ蓋无誤思得キ蜜ニ小キカヲ返シテハ吉ク鏡ヲ精進既明日七日
満ト為ルタニ法師未ク云ク努ム人ノ不レ知セラハ彼レ交ハ飯ヲ桶ヲ汝チ自持テラ
可出立テ手ノ尚ニ刀持ツ事无ク誠ニ云テ去テ又ハ晚ニ成ルトハ又ハ出テ又ハ男尚

恠シ刀ヲ懷ニ隱シ差テ挿ラ打チテハ持テ法師ヲ前ニ立テ行何
モト不レ思フ又ハ山中ヲテ遠ニ行キ已レ時許ニレ成テ行テ遠ニモ
來テ方思程ニ山中吉ク造ル僧坊有リ男ヲハ門立テ法師ハ
内ニ入テ見レ法師木柴垣ノ有ル邊ニ安居テハ碗中テハ音ヲ出ス障紙
ヲ曳開テ出ル人有リ見レハ年老テハ瞻長クハ僧ノ極テ責氣ナル出
未テ此ノ法師ニ云ク汝チ何ツ久ク不レ見レト云テハ云フ法師暇不レ復サレ依
テ久クテ奉承リ不復降テラ此ノ宮仕任ハ仕ト申ス男ナム復ト云ハ僧
常ニ此ノ法師由元ニ事云信ム云テ何ツ有ル此ノ方ニ呼下云ハ法師
出テ奉承シト云ハ男法師昨ノ底ニ立テ入テ持テ名桶ハ法師取テ返上

豈ツ男樂垣邊居^レ房之僧ノ云此導ハ若^レ刀ヲ差^ル男更ニ
不差^レ由ラ^テ蒼此僧ヲ見^ル實ニ氣味^ク怖^ク事无限^ク僧人ヲ呼^ハ
若^キ僧出来ヌ老僧迄立^テ云ク其男ノ壞^レ刀ナ差^レ杖^ト然^レ
若僧寄来^テ男ノ壞^ラ杖^ト杖^ト男ノ思^ハ我^ク壞^レ刀有^ク定^テ
搜^サ出^スト其後ハ我^レ吉^ク事不有^ク然^レハ我^ク身忽徒^ニ成^ルト同^ク
死^ニ此老僧^ニ取付^テ死^ナト思^テ若^キ僧^ノ既^レ来^ル時^ニ蜜^ニ懷^ル
刀^ヲ拔^テ儲^テ迄^ニ立^ル老僧^ニ飛^ヒ懸^ル時^ニ老僧急^ニ失^ル其^ノ
時^ニ見^ル坊^モ不^見ス奇^ク異^ク思^テ見^ル河^ト不思^ス大^ニ堂^ノ
内^ニ有^リ此導^{タル}法師^手ヲ打^テ云^ク永^ク人徒^ニ成^ル主^ヲ泣^キ
送^ラ事无限^ク男更^ニ陳^レ方无^ク吉^ク見^ル迴^ハ遙^ク来^ヌ思^ヒ早^ク一
條^ト西^ノ洞院^ト有^ル大^ニ峯^ト云^ク未^{タル}也^{ナリ}
男我^レ非^ニ此^ニ地^ニ家^ニ返^ス法師^{泣^ク家^ニ返^ラ三日許有^テ俄^ニ}
死^レ天^獨祭^也有^ク奈^ク具^ク故^ヲ不^知男^更不^見死^ス
有^ク此^ノ授<sup>熊^ノ為^ル者^{極^テ罪^{深^キ事^{共^ニヲ}ル^ス然^レハ}}聊^ニモ^ニ寶^ニ
歸<sup>依^ル思^ム者<sup>奴^カ永^ク習^ム思^フ心^{无^ク此^ノ授^{熊^ノ者^ラハ}}人物^ト
名付^テ人^ニ非^ヌ者^也ト語^リ傳^ルトヤ
陽成院御代瀧口金使行詔弟十
今昔陽成院ノ天皇ノ御代ニ瀧口ヲ以テ金使ニ陸奥國遣</sup></sup></sup>

ケルニ道絶ト云瀧口宣有ヲ奉テ下ケル間ニ信濃國ト云形宿又

其郡司ノ家宿シ郡ノ司待受テ勞ル事无限ニ食物ノ事皆

畢ル主ノ郡司稟ナト相具ミテ家ヲ出テ去又道絶據宿テ不被

寢^{ヤカリテ}和ラ起テ見行ニ妻有ル方ヲ臨テ屏風兀帳^{ナト}立並タ置

ナト淨瓦敷テ厨子ニ階ナト目安クタリ虚薰ニヤ有エ糸襦^{ソウ}白

田舎^{ナト}此有ル心思^テ吉ク臨^ハ羊^ニ餘許^テ女頭^{ツツ}婆細

額^{ツツ}昔有^テ按此弊^ト見^ル所^ニ無^シ微妙^クテ卧^リタリ道絶此^ヲ

見^ル見^ル可^ク過^キ心地^ニ无^クテ思^フニ當^リ人^ニ无^シ打解^テ寄^トモ可^ク答^キ

人^ニ无^シ和^シ遣^ララ曳^テ開^ラ入^テ誰^ト云^フ人^ニ无^シ火^ハ兀^ク帳^ノ後^ニ

立^シ系^シ明^シ極^テ熟^シ當^ル郡司妻^ヲ後^ニ目^ニ无^キ心^ヲ仕^カ系^惜ケ^ト女^ノ

有^テ按^テ見^ル思^ヒ難^ク忍^ラ寄^也ケリ女傍^ニ寄^テテ割^ヒ卧^ス氣^惡ク

不^驚ス口^履テ卧^ル顔^云ハ方^无ク近^増ミテ^テ祢^ヲ微妙^ニ道絶喜^ク

思^事无^限九月十日^以程^{ナレ}衣^ミ着^モ不着^ス紫^菜苑^色ノ徒^ノ衣^一重

濃^キ袴^ヲ著^ル香^馥ニ事^當物^ニ自^リ道^絶我^ノ衣^ヲ脱

弁^テ女^ノ懷^ニ入^ル暫^ハ引^キ塞^ク按^テ為^ス氣^惡ク^ニ辞^フ事^无ケレ^バ懷^入ヌ

具^程男^ノ閑^ヲ痒^カ按^ハ毛^許有^テ閑^失リ^驚キ^恠ラ

旌^ニ披^ト三^ニ惣^テ頭^ノ髮^ヲ披^ルカ^ミテ露^露跡^タニ^大驚^ヲ女^微

妙^カ事^モ忘^レヌ女^男此^ヲ披^テ迷^テ恠^ル氣^又ヲ^見テ^妙類^ノ嘆^タ

男旅ヨ心不得ス恠ク思惟和ラ起テ本ノ彼所返又搜ツカ尚元
奇異ク思惟親ク任テ即等ヲ呼テ然トイハ不云テ彼微妙キ女有
我レ行路何事有ラ汝モ行ト云ハ即ホ喜ヒ乍又行又暫許有テ此即
等迄来リ極ク奇異キ氣ト云ハ此レ然カ有ハ思テ心
他即等ヲ呼テ勸テ遣シ其レ迄来テ空ヲ作テ極ク心不得又
氣ト如シ此レ七八人即ホ遣シ皆返リ其レ氣ト只同様見ユ返ル
奇異ク思フ程ニ夜暖ク道ノ北心ノ内ニ夜前ニ家ノ主極ク勢ハ喜シ
思ヒ此レ事ノ極ニ心不得ス恠キ方ノ忘テ夜暖シ念テ立テ七八町
許行テ程ニ後ニ呼フ音有リ見ル馬ヲ馳セテ来ル者有リ馳付ル見ル

有ル取テ物取テ食シ即ホセケリ白キ皮ニ裹ル物ヲ捧リ来ク

道ノ能ク馬ヲ引テ其レ何ヲト問フ即ホ云ハ此レ郡司ノ奉ト儀ト物也

此レ物ヲ何チ齊テ泚ル形如ク今朝ノ御儲オ啓テ儀ト魚カセ

給ル程ニ此レ落サセ給リ然レ拾ヒ集テ奉ル心ト云テ取ル何ヲ思

テ聞テ見ル松茸ヲ畧集スル如ク男ノ閑九ツ有リ奇異ク思テ即

ホ去ラ呼ヒ集テ此レ見ル八人ノ即ホ皆人毎ニ恠ク思テ寄テ見ル

凡ノ閑有リ即テ一度皆矣又使テ此レ渡シテ即テ返ス其レ時ニ郡

ホ苦シ我レ然ル事有リト云ハ皆技ル閑本如ク有テ其レヨリ陸奥國

行テ金請取テ返シ此レ信濃ノ郡司ノ家ニ行テ宿ス又郡司馬給

極ニ取ル郡司極々喜テ云ク此何ニ思テ此ニ給フ道絶近ク
居喜テ郡司ニ云ク極々傍痛事ヲ侍ヒ初此ニ侍ニ極テ恠
事少侍ニ何事極々不慮問ニ奉セ下郡司物ラニ多ク得テ
ケハ隠ス事先危有ニ云フ其ハ若ク侍ニ時此國ノ奥ノ郡ニ侍
郡司ノ年老翁妻ノ若ク侍ニ許ニ忍テ露露ニ閉ラ失ヒテ
侍ニ恠ニ成ニテ其ノ郡ノ司ニ強志ヲ運テ習テ侍ニ也其ハ
習公奉意在ハ此度ノ物多ク具ニ給ヘリ速ニ上リ給テ態下給
心靜習ニ給下云ハ道絶其契ヲ成ニテ京ニ上テ金ヲ奉テ暇申
ニテ下ス可然キ物共持下テ郡ノ司ニ与ヘテ郡ノ司喜テ手ノ限リ

教ニ思テ真輒習フ事ニ非ズ七日堅固ニ精進シ毎日水ヲ浴テ極ク
淨ヲ習フ事ハ明日ヨリ精進ヲ始メ給ヘ然レ道絶精進ヲ始テ毎日
水ヲ浴テ淨味七日ニ満ツ日後夜ニ郡司ト道絶二人モ不具ス
深山ニ入テ大ニ河ヲ流シ過行ニ永ク寶ヲ不信セト云フ顔發
ニテ極ク事共テ艱ス罪深キ誓言ム立テ其後郡司ノ云ク己ハ
水ノ上ニ入ル其水ノ上ヨリ未ズ物ヲ鬼ニ神ヲ寄テ懷ケテ置テ
郡ノ司ニ水ノ上ニ入テ暫許有ル水ノ上方空陰テ神鳴リ風吹キ
雨降テ河水増ヌ暫許見ル河ノ上ヨリ頭ニ一把握有地ノ目鏡ヲ
入ル如ク頭ノ下ニ紅ノ色ニ上ニ緋青祿青ヲ濯ル如ク見テ見

前下之者ヲ抱ケト教^シ此^レ見^ル極^テ怖^ク草^ノ中^ニ隠^レ又^モ暫^ク
許^ハ有^ル郡^ノ司^出未^テ何^ニ抱^キ得^給何^ノ問^ニ極^テ怖^ク思^ヒ不^レ
抱^ハサ^リ答^ハ郡^ノ司^極多^ク惜^ク侍^事多^ク然^ラ此^レ事^習難^ク得^然
テモ今^一度^試ム^テ又^入暫^許見^ル長^ハ四^尺許^有猪^ノ牙^ヲ
食^出名^ラハ^ラト^食火^ニト^出テ^モイ^カラ^カテ^走
懸^テ食^フ極^テ怖^ク思^ヒ今^一限^リト^思テ^寄テ^抱必^ス三^尺許^有
九^朽木^ヲ抱^ク其^ノ時^ニ妬^ク悔^キ事^无限^ニ初^ニ此^レ者^ニハ^有
ツ^ラメ^何ト^テ不^レ抱^ケ思^フ程^ニ郡^ノ司^出未^テ何^ト問^ニ然^ク抱^ク
答^ハ郡^ノ司^前ノ^聞矣^事習^ヒ不^レ得^給又^モ墓^无物^成時^ニ
為^事習^ヒ給^リ然^ル其^ヲ教^申ハ^云テ^其事^習テ^返聞^ク
矢^ノ事^習ヒ^不得^口惜^ク思^ヒ京^ニ返^上テ^内審^テ瀧^口陣^ニ
瀧^口共^ノ履^疊タル^皆共^ヲ辞^ヒ事^習皆^犬子^成ヒ^テ追^リ名^古
藁^沓ヲ^三尺^許鯉^成ニ^テ大^盤ノ^上ニ^生テ^踊テ^為ル^事
ヲ^ムシ^テル^而問^ク天^皇此^ノ由^ヲ聞^食ニ^テ道^抱黑^殿ノ^方ニ^立
此^レ事^習セ^給テ^リ其^後御^凡帳^手ノ^上ヨ^リ賀^茂ノ^祭
善^奉テ^渡ス^事ヲ^為セ^給而^ル世^ノ人^此ノ^事ヲ^不申^サリ
其^故帝^王ノ^御身^ニテ^永ク^三寶^ニ遠^テ術^ヲ習^テ為^サセ^給フ
事^習皆^人謗^リ申^テリ^云フ^甲斐^无キ^下腐^ノ為^ル罪^深キ

事ト云フ此ヲ為セ給ヒテ然レバ狂氣ナム脚ヒケ此ハ天獨ヲ祭テ
三寶ヲ欺ルニ有ル人劣ハ難受ニ佛法ニ値フ事又甚ク難ニ
其レニ遍テ人劣ニ生シテ佛法ニ値テ奉リテ佛道ヲ弁テ魔界
ニ趣ル事此寶ノ山ニ入テキヲ空龍 出石ヲ抱テ洋ノ淵ニ入テ命
ヲ失フ如シ然レバ努メ可キ事也此語傳タルトヤ

龍王為天獨被取語者上

今昔讚波國 郡ニ方能ク池ト云テ極テ大時池有リ其池ニ弘法

大師ノ其國ノ衆生ヲ哀覺為ニ築給ヒ池ニ廻リ遙ニ廣テ
堤ヲ高築キ廻リテ池ト不見テ海トソ見テ池ノ内底井

元ク深クハ大小ノ魚共量元ニ念龍ノ極トテ有ク而レ間其池

住名龍曰ニ當レ思ヒ池ヨリ出テ人離ル堤ノ邊ニ小蛇ノ狀

蟠リ居テ其時ニ近江國比良ノ山ニ住ケル天獨鷄ノ狀トシ其

池ノ上ヲ飛廻レ堤此ノ小蛇蟠テ有ルヲ見テ 鷄及下テ俄

搔キ梳テ遙ニ空ニ昇ヌ龍力旅者ト云ヒ思不懸ヌ程

俄ニ被梳ハシ術盡テ只被梳テ行クニ天獨小蛇ヲ梳碎テ

食セ作云ヒ龍ノ用力強キニ依テ心ニ任セテ梳ニ碎ハ散ル事不

能テ潦テ送ニ水ノ柄比良ノ山ニ持テス梳キ洞ノ可動クモ非

取ニ打龍置テ龍撲ク 破元龍居テ一滯ノ水モ元

空^ヲ翔^ル事^ニ无^シ念^ハ死^ハ事^ヲ待^テ四五日有^リ而^ル間^此天
宮^比鼓^ノ山^ニ行^テ短^ク伺^テ貴^リ僧^ヲ取^ル思^テ夜^レ東^唐
北^谷有^名高^キ木^ニ居^テ伺^フ程^ニ其^向向^ニ造^リ懸^ツ房^有其^坊
有^僧挺^出小^便見^テ手^ヲ洗^ハ爲^ス水^瓶ヲ持^テ手^ヲ洗^テ入^ル此^ノ
天^狗木^ヲ飛^来僧^ヲ搔^キ瓶^ヲ遙^ニ比^良山^ノ柄^洞將^テ行^テ
龍^ノ有^レ打^宣僧^水瓶^ヲ持^テ作^フ我^ニ昨^テ居^{タリ}我^今
限^以思^フ程^ニ天^狗僧^ヲ量^シ去^ス其^時暗^キ而^音有^テ
僧^問テ云^ク汝^此誰^人ノ何^ヲ来^リ僧^答テ云^ク我^ハ比^叡山^ノ
ノ僧^也手^ヲ洗^ハ爲^ス坊^ノ延^出天^狗僧^取瓶^ヲ將^来
忽然^ハ水^瓶ヲ持^テ来^レ杯^ニ此^ク云^ハ又^誰ヲト龍^答テ云^ク
我^讚汝^ノ國^万能^ク池^ニ住^ル龍^之堤^遠出^シ天^狗空^{ヨリ}
飛^来テ俄^ニ瓶^ヲ洞^ニ將^来捷^クテ爲^ス方^元一^滴
ノ水^ニ无^ク空^ヲ不^翔僧^ノ云^ク此^ヲ持^ル水^瓶若^シ一^滴
水^ヤ残^ト龍^此ヲ聞^テ喜^テ云^ク我^此不^レ日^未經^テ既^レ命^命
終^ハ爲^ス幸^ニ未^會レ給^テ牙^ニ命^ヲ助^ク事^ヲ可^得若^シ
一^滴ノ水^有レ必^汝本^ノ柄^可將^至僧^又喜^テ水^瓶ヲ傾^ケ
龍^授一^滴許^ノ水^ヲ受^ル龍^去僧^教テ云^ク努^ク
怖^ル事^无テ目^塞我^ノ肩^レ可^給此^恩更^セ世^ニ難^忘

云テ龍忽ニ小童ノ形ト現シテ僧ヲ負テ河ヲ蹴破テ出ル間

雷電霹靂シテ空陰リ雨降ル事甚ク怪シ僧身振ヒ肝迷テ怖

思フト云テ龍ヲ睦ヒ思フカ故ニ念ヒテ被負テ行ク程須更ニ此穀山

ノ本ノ坊懸思程俄坊邊暗ノ夜如成テ暫許有テ暗ニ見ニ

夜俄失シ僧延ニ有坊ノ人ノ奇異ク思テ問ニ事有候ヤ否

語ル人皆此ヲ因テ驚ラ奇異ナリ其後龍彼ノ天狗ノ怨ヲ報セカ爲

天狗ヲ求ニ天宮京ヲ識テ催ス志法師ノ形成テ行ク龍降蹴致シ

然翼折シ床鴛ヲ大絡被踏エ彼ニ穀山ノ僧ニ彼龍ノ思ヲ

報ル爲テ常ニ経ヲ誦シ善ヲ修リ實ニ此龍ノ僧ノ徳ニ依テ命ヲ

存シ僧ノ力ニ依テ山ニ返ル此モ皆前生ノ機縁ニ此ノ事ニ彼僧ノ語

傳ヲ聞経テ詔リ傳ヘトヤ

伊吹山三修禪師得天宮迎語弟子十二

今昔美濃國ニ伊吹山ニ久行聖人有リ心ニ智元ニ法文ヲ不學

只祇陀ノ念佛ヲ唱ヨリ外ノ事不知名ニ三修禪師ト云ケリ他念

元念仏ヲ唱テ芳年ヲ経テリ而レ間夜深ク念仏唱ハ侍御

前ノ居名ニ空ニ音有テ聖人ニ告テ云ク汝懃我ヲ勞リ念

少負多積タテ明日ノ赤時ニ裁シ未テ汝ヲ可逆ニ努メ念仏

怠ル事无レ聖人此音ヲ因テ後祇心ヲ至テ念仏唱テ怠ル

事无既明^レ日^ニ成^スト^テ聖人沐浴^シ清淨^ニ香ヲ燒キ花ヲ散テ
弟子共ニ告テ諸共ニ念仏ヲ唱ヘテ西ニ向テ居^リ而^ル間未時下^レ
徑^ニ西ノ山ノ峯^ノ松ノ木ノ隙^{ヨリ}漸^ク曜^キ光^ル極^ニ見^ユ聖人此^ヲ見^テ
旃^ヲ念^フ念^フ唱^テ掌^ヲ合^テ見^ハ佛ノ祿^ヲ脚頭^ヲ指出^テ給^{ヘリ}金色ノ
光^ヲ至^{セリ}脚^ヲ髮^ヲ除^ハ金ノ色^ヲ磨^テリ肩^ノ間^ノ秋ノ月ノ空^ニ曜^{タカ}
如^テ御^ノ額^ニ白^キ光^ヲ至^{セリ}二ノ肩^ハ三日月ノ如^シ二青蓮^ノ脚
眼見^テ延^テ漸^ク月ノ出^カ如^シ又^ノ極^ニノ菩薩^ノ微妙^ノ音樂^ヲ調^テ
貴事^无限^ニ又^ノ空^{ヨリ}極^ニノ花^ヲ降^ル事^兩如^シ佛ノ肩^ノ間^ノ光^ヲ差^シ
シ^テ此^ノ聖人ノ面^ヲ照^シ給^フ聖人他^ニ念^フ元^ヲ礼^シテ念^フ珠^ノ緒^モ可^ク絶^ス

而^ル間紫雲^ノ厚^ク聳^テ奄^ノ上^ニ立^テ渡^ル其^ノ時^ニ觀^テ音^ノ紫^ノ金^ノ曇^ラ
捧^テ聖人ノ前^ニ寄^リ給^フ聖人這^テ寄^テ其^ノ蓮^花葉^ヲ佛^ノ聖
人^ヲ迎^テ取^テ遙^ニ西^ニ差^テ去^リ給^フ又^ノ弟子^共此^ヲ見^テ念^フ佛^ヲ唱^テ貴
事^无限^ニ其^ノ後^ニ弟子^共其^ノ日^ヲ夕^{ヨリ}其^ノ坊^ニ念^フ佛^ヲ始^テ旃^ヲ聖
人^ノ後^ヲ訪^フ其^ノ後^ニ七八^日經^テ其^ノ防^ノ下^ノ僧^共亦^ニ念^フ佛^ノ僧^共
令^テ沐浴^カ爲^ニ薪^ヲ伐^キ入^ル奥^ノ山^ニ入^ル遙^ニ谷^ニ差^シ覆^{タル}高^キ
榻^ノ木^有リ其^ノ木^葉遙^ク考^ノ音^有リ吉^見ハ法師^ヲ裸^テ縛^テ
木^未結^ヒ付^{タリ}此^ヲ見^テ木^ノ聲^{スル}法師^即聲^ヲ見^テ極^ノ樂^ニ
被^テ迎^シ給^シ我^ノ師^ヲ葛^ツ斷^テ縛^付各^也法師^是ヲ見^テ我^ノカ

君ハ何ヲ此目御説ル云テ位ニ寄テ解ル聖人佛ノ今迹ニ
未レ暫ク此有レト宣シ何ノ故ニ解テ下ツト云テ寄テ解ケル
阿彌陀佛我ヲ教ス人有ヤウハトソ音シ樂シ然レト法
昨原教タ昇テ解キ下シ坊ニ將行ク坊ノ弟子共心疎ク
泣キ合テ聖人移シ心モ无ク狂心ニ有テ二三日許有ケル程
死ケ心ヲ發テ貴キ聖人也ト云フ智慧元レ此ツ天宮ニ被謀レ
弟子共又云フ甲斐元レ如此ノ魔縁ト三寶ノ境界ト更ニ不
似リ事ヲ智リ无キ故ニ不知シ被謀レ也ト語り傳ヘトヤ
愛宕護山聖人被謀野措語弟十三

今昔愛宕護ノ山ニ久ク行持僧者ノ聖人有ク年未法花經ヲ
持奉他念テ坊ノ介ニ出シ事元レ智慧元レ法又ク不レ学ク而シ其山
西方ニ人獵師有ク鹿猪ヲ射テ殺ス以テ役ト然レ此獵師此聖
人ト懇ニ貴ニ掌ニ自ミ未レ折テ節ト可ク然物ト志ス而シ間獵
師久ク聖人ト許シ不レ諂シ餌袋ニ可ク然菜子ヲ入テ持テ諂ク
聖人喜テ日未レ不レ當キ事共ト云フ聖人君寧ク獵師ニ云フ
近未極テ貴キ事ト我レ年未他念テ法花經ヲ持テ奉テ有ク
驗シ有ク近未夜ニ普賢ノ現レ給フ然レ今夜ニ留テ礼シ奉テ後ト
獵師極テ貴キ事ト假シ然レ留テ礼シ奉テ留テ而シ間聖人

弟子^ノ幼^キ童^ニ有^リ此^ノ獵^師童^ニ問^テ云^ク聖^人ノ普^賢ノ現^レ給^フト宣^フ汝^トヤ
具^レ普^賢見^ル奉^ル童^然五六^度許^ハ見^ル奉^ル若^ク獵^師思^ハク
然^レ我^レ見^ル奉^ル極^ニ有^リ思^フ獵^師聖^人ノ後^ニ不^レ寢^テ居^ル九月
皆^レ餘^ノ事^ト夜^モ長^シ人^ヤク^ト待^テ居^ル夜^中過^シ思^フ
祇^レ東^峯方^リ月^ノ初^ク出^カ如^テ白^ク明^シ峯^嵐ノ風^吹掃^ク極^ニ
此^坊内^モ月^光指^入各^極明^ク成^ヌ見^ル白^キ色^ノ菩^薩白^象乘^テ
漸^下リ湯^ク具^有極^實之^象貴^シ喜^薩東^ラ房^ニ向^ル所^ニ
近^ク立^給ハリ聖^人泣^キ礼^拜恭^敬後^ニ有^リ獵^師何^主礼^ニ
奉^給ヤ獵^師極^テ貴^ク礼^ニ奉^ル若^ク心^内思^フ聖^人ノ奉^レ法
花^經ヲ持^テ奉^リ給^ハ目^見給^ハモ然^レ此^童我^ノ身^ト泣^クモ
知^ル奉^ル且^レ此^見給^フ極^テ恆^キ事^ト此^誠奉^ル信^ヲ發^スカ
為^レ之^罪之^得事^ト非^ト思^テ銳^鷹笑^フ番^テ聖^人礼^ニ
入^テ但^モ外^ニ上^リ差^越テヲ^ヲ旌^ク射^ル以^テ喜^薩湯^會
當^レ極^ニ火^ヲ消^ツ極^ニ光^モ失^ル各^ニ動^ク迹^ス音^ス其^時聖^人
此^何之^俗事^ト云^テ呼^ビ泣^キ迷^ラ事^无限^ニ獵^師云^ク穴^鑿給^ハ心^ニ
不^レ得^テ恆^ニ思^フ誠^ニ思^フ射^ル之^更眾^不得^給之^慙誘^ハ云^ク聖^人
悲^シ不^レ以^テ夜^明後^ニ喜^薩立^給所^ヲ行^キ見^ル血^多流^リ其^血
尋^テ行^テ見^ル一^所計^下谷^底大^ニ野^猪曾^テ銳^鷹

矢_レ背_ニ射_テ通_シ死_ニ外_ニセリ_テ聖人此_ヲ見_テ悲_ニ心_醒リ_テ然_レ聖人
也_ト云_トモ智惠_无キ者_此被_テ謀_ル役_ト眾_ヲ造_ル獵_師也_ト云_トモ思
慮_有レ_ル此_ヲ野猪_ヲモ射_テ顯_{ハス}也_テリ_テ此_ノ歎_歎此_ノ人_ヲ謀_ル爲_ル也
然_レ程_此命_ヲモ益_无キ事_也云_フ語_リ傳_ハシ_トヤ
野_干夢_人欣_請僧_爲講_師語_第十四

備津國斂牛人依放生力從冥途還語第十五

今昔備國東生_ノ郡樞凹村_ト云_フ所_ニ住_ム人_有テ_リ家_大キ_富テ_ラ
賊_豊カ_セテ_リ而_ル間_其人_神宗_ヲ負_テ其_事道_ト祈_リ祭_テ禊_テ
每_年一_牛斂_ハセ_テ七_年限_テ祭_テル_牛斂_シテ_リ七_年既_テ祭_リ畢_テ
後_其人_身ニ_重キ_病ヲ_受テ_又七_年ヲ_經ル_間醫_師ニ_值テ_ラ療_治ス_ト
云_フ不_愈ス_陸陽_ノ向_テ復_テ祭_ルト_云フ_本不_叶ヌ_病祓_テ増_テ形_漸衰_ラ
既_ニ死_ス然_レ病_者心_内ニ_思フ_我身_ニ重_キ病_ヲ受_テ辛_苦惱_乱心_ハ
事_ハ年_未此_牛ヲ_斂セル_眾ニ_俵ニ_思フ_此事_ヲ悔_ミ悲_カ爲_ル每_月六
日_不懈_戒ヲ_受テ_又方_々ニ_使テ_散シ_テ諸_ノ生_類ヲ_買テ_放ツ_事

行り而間七年に至り遂に死す死に刻に何に思ふ妻を云置を板
我死す後忽ち葬る事无し九日置は然る妻子遺言の如く不葬
ら有間九日ト云。活ら妻子語ら云く我死し時頭牛ノ頭者ノ
身ハ人々七人出未ら我が髪繩ヲ付其ヲ捕ら我ヲ立テ衝ラ將行
き道ノ前見ハ思量ク造ら樓閣有り此ハ何ナル宮ト問ハ此七
人者眼ヲ嗔ラカシ我レヲ瞥ラ云事无既門内將入ハ氣高クビ
事无キ人出未ら我輩七人ラ向ラ宣ハ此人ハ汝ホ七人ヲ殺セル
人ト其時此七人者礎ト刀ト各具シテ膾造ラ食ラ此我ヲ
殺セル敵ト云其時千万人忽ち出未ら我ヲ縛ル繩ヲ解ラ

云此事此人ノ咎ニ非ス崇ル形鬼ヲ祭カム為致セル然ハ鬼神ノ咎ト
此此七人者ト千方人ト中有テ咎有り无テ毎日訶ハ訶ラフ事
火ト水トノ如シ然ハ阎魔ニ此裡非ラ判斷給ラ事不能ス而七人
者尚強中ニス云此人我ホク四足ヲ切テ廟ニ祭リキ然ハ我尚
此人ヲ得テ膾造テ食ハム又千方人王ニ中ニテ我ホキ此事ヲ
知レ事也更此人ノ咎ニ非ス只鬼神ノ咎ト諍フ王此事ヲ定メ煩ヒ
給ラ明日ニ泰リ判断宣テ各返シ遣ス九日ト云又集り未テ訶
訶ラ事前ノ如ク宣ハ負君ノ方付此ヲ判断テ千方人方ラ理ト
被定七人者此ヲ閻王嘗テ唾ラ吞テ膾造ル勅ラシ食スル棟テ姑

歎テ各云ク怨ヲ不報ル事无限キ哉我亦又此ヲ不忘ス後高此
可報ト云テ各去ス千々人ハ我ヲ敬テ圍遶テ王ノ宮ヨリ出テ我ヲ
興ニ乘セテ送ル其時我問ラ云ク汝未誰人ノ我ヲ助給彼ホ答テ
云ク我此汝年未買テ放生シテ生類ノ彼時ノ思不忘シテ
今報スルト云キト語ケル其後祢ヨ實ノ心ヲ教ヒテ鬼神ヲ不
宗テ深ク佛法ヲ信ヒテ我家ヲハ寺ト成ヒテ佛ヲ善道ニ奉テ
修行リ又放生ヲ行シテ怠ル事无ケリ其後此人ヲ那天宮ト云ヒ遂
ニ命終ル時身ニ病无シ年九十ニ餘ラ死シ然レ放生ノ心有ス人專
可修行事ノ茲語リ傳フトヤ

豊前國膳廣國行冥途歸來語彙十六

今昔文武天皇ノ御代膳廣國ト云者有テ豊前ノ國宮子
郡ノ小領ノ其人妻前ニ死テ後慶雲二年ト云テ年九月十九日
廣國忽ニ死ス而シテ三日ヲ活テ傍人ニ語ラ云ク我死時使二人
來リ入リ駭ラ舉テ入り髪束シテ小室ニ我此ニ入リ割テ行程ニ
二驛ヲ渡テ行ニ路中大河有リ橋ヲ渡セリ金墜リ以テ嚴シリ其
渡テ行波方極テ詭ホ有リ我此ニ使問テ云ク此何ナル不ト使ノ
云渡シテ南ノ國也而シテ其ハ官人有リ皆鈿ヲ佩ル兵使ヲ云
ク猶進ミ行ハ金ノ宮有リ門ニ入テ見主在黄金ノ座ニ居給ヘリ

王廣國ヲ見テ問テ宣ク今汝^ツコト事ハ汝^ク妻ノ愁^申申^レ依^セ然^ル即^チテ妻^ヲコト^ク此^ヲ見^ハ我^ク昔^ノ死^ニ妻^ノ鐵^針ヲ以^テ頂^ニ打^リ釘^ノ尻^額通^シ額^ニ打^シ釘^ノ頂^ニ通^シ又^ニ鐵^ノ繩^ヲ以^テ四^枝ヲ縛^リ人^ニ揆^テ拳^ヲ持^テ束^レリ王廣國^ニ問^テ宣^ク汝^ノ女^ヲ知^ヤ否^ト廣國^申申^レ此^レ我^ノ昔^ノ妻^ニ王^又宣^ク此^ノ罪^ヲ蒙^ル知^リ否^ト廣國^申申^レ我^ノ不^知然^レ女^ニ問^テ女^答テ云^ク我^昔ニ死^シ時^ニ汝^ヲ我^ヲ不^惜テ家^ヲ出^シ遣^カ故^ニ我^其恨^テ愁^ル王^此ヲ^問テ廣國^宣宣^ク汝^罪元^ケ速^ニ家^ニ還^ル一^ニ汝^妻死^シ時^ノ事^ヲ以^テ恨^テ愁^フ不^當宣^テ又^宣宣^ク若^ク汝^ヲ父^ヲ見^ス思^ヒ此^ノ南^方行^テ可^見ト然^レ行^テ見^實我^父在^其タ^班

銅ノ柱ヲ令^テ抱^テ立^ル鐵ノ釘^ニ世^セ其身^ヲ打^タリ又^ニ鐵ノ杖^ヲ以^テ朝^ニ三百^段畫^ス三百^段夕^ニ三百^段合^テ九^百段^毎日^ニ打^迫廣國^此見^テ悲^ク父^ニ問^テ云^ク君^何罪^ヲ造^テ此^苦ヲ受^テ浴^ス父^ノ云^ク我^此苦^ヲ受^テ事^汝知^リ我^生シ^時妻^子ヲ養^ハ公^為或^ハ生^命ヲ救^フ或^ハ八^兩綿^ヲ人^ニ借^テ強^ニ十^兩倍^ニ責^メ取^リ或^ハ小^キ斤^斤量^ヲ以^テ福^ヲ人^ニ借^テ大^斤ヲ以^テ殺^リ取^リ或^ハ人^ノ物^ヲ奪^テ取^リ或^ハ他^ノ女^ヲ奸^犯或^ハ父^母ニ不^教養^ス師^長ヲ不^教或^ハ奴^婢非^カル者^ヲ奴^婢ト稱^シテ言^フリ打^如此^罪ノ故^ニ我^ヲ小^サシ^ク云^フト卅^七ノ釘^ヲ被^テ打^立テ魯^ニ九^百段^鐵ノ杖^ヲ肩^ヲ破^テ打^迫痛^ク悲^ク何

ナラ時ヲ我此罪ヲ被覺テ女身ヲ得ハ汝テ返テ速ニ我為佛ヲ
造テク寫テ我罪ヲ除ク事ヲ令得ヨ又我大恥テ七月七日汝家
入ニ時汝杖ヲ以テ懸テ弁ヲキ又我赤キ大ニ五月ノ廿日汝家入
時汝他ノ犬ヲ呼テ令咋テ打退方飢テ還キ又我狸トシ三月百
汝家入時飯及ヒ種ノ味物ヲ与テ食ヒ令飽キ其ヲ以テ三年
糧ヲ継ク又我兄弟ノ上下次弟无テ理ヲ失ハ故ノ犬ト成テ
不淨ノ物ヲ嚴フ返テ自其汁ヲ出セリ我必赤大ト可成ニ凡人亦一
人ニ施シ報ニ非リ糧ヲ得テ衣服一具ヲ人ニ施シ報ニ一ノ衣服ヲ
得テリ強リ今讀タリ依リ東方ノ金宮ニ任シ願随テ天生ル

佛菩薩ノ像ヲ造ハバ西方ノ極樂ニ生ム放生ヲ行ハ北方ノ蓮ニ生レ一日
持唐セバ十年ノ糧ヲ得ム如善惡ノ業ヲ造テ受ルモノ報ヲ見テ
恐ルニ返来テ本ノ大橋ノ許ニ至ス而シテ守門ノ者逐テ不有テ云ク此内ニ
入ル者ニ交ニ返出ル事无ト然ハ廣國暫ク餽餉ノ間入ノ小子亦来リ守
門ノ者此小子ヲ見テ跪礼ス小子廣國ヲ呼テ行方脇門ニ將至テ
其門ヲ押開テ廣國ヲ將カシ小子廣國告テ云ク汝速此ヨリ可ク廣
國小子ニ問テ云ク汝此誰子トト小子答テ云ク汝ヲ我ヲ知ラス思ハ汝カ
幼稚ノ時寫シ奉ル不觀世喜強此ニ云テ還入ト見レ程ニ即テ
活ル其後廣國冥途ヲ見シ不善惡報案ヲ録シ世ニ流布
セルヤ人此ヲ知ラ惡ヲ止テ善ヲ修テ語傳リタトヤ

讀伎國人行真途還未語第十七

今昔讀伎國香水郡坂田ノ郷三人ノ富人有姓凌氏其妻又同姓之而其隣年老之媼二人有り共ニ莫テ子无シ極テ貧シテ衣食之ニ常此ノ隣ノ富家ニ乞食セテ世過日ニ乞テ不闕ス必食ノ時毎未リ會フ家ノ主此ヲ厭公為ニ夜半毎語炊テ食フ猶其時ニ未會テ食フ然トモ家譽テ此ヲ厭テ家女夫告テ云此二人老媼我ニ慈悲ヲ以兒ノ如ク養ム夫ノ云ク此ヨリ後彼等ニ飯ヲ志シテ各ノ自分ヲ闕テ可子シ功德中ニ自完村割化施テ命ヲ救フ取モ勝ト行セ然トモ我所作ヲ其ニ唯ハ

逢ニ家ノ人分飯ヲ分ラ可養ト而シ間家ノ人中三人者有テ主言ニ随フト云此老媼ヲ厭テ不食法ノ人又斬ル此ヲ厭テ不養然ニ家女老媼我ニ分飯ヲ分テ此ヲ養ム家ノ人此老媼ヲ憐テ常ニ王誘テ云家人分飯闕テ此老媼ホテ養カ故食物少クシ家ノ人ニ收テテ農業可闕シ又家業怠スト如ク誘テト云ト然レ飯ヲ子柴ヲ求ム而問此誘テ云老家ノ釣ヲ業以老在海釣テ釣ツ間釣繩ニ集付テ鏡十貝上テリ家主此ヲ見釣人云ク以鏡我買心思下釣人此ヲ不賣家主釣人教テ云ク心有ル人塔寺ヲ造リ善根ヲ修ス何ソ此ヲ惜テ不許釣人此ヲ許テ云鏡

十貝、其直米五斗ト思ト家々ニ随テ直ラ渡ラ此ヲ買取テ僧
請テ令呪テ海ニ放シテは放生セル人後若ト共ニ山ニ入テ薪
伐ニ枯ル朽木ニ登テ錯テ木ヨリ落テ死ヌ其人或チ朽木ニ飽テ云ク
我身死シテ暫ク焼ク事无ク七日晝以然ル朽木ノ言ニ随テ死
人ヲ山ヨリ若ク持来テ介ニ晝タリ七日ニ至テ活ラ妻ニ語テ云ク我
時僧五人立テ茶ヲ行ク俗五人有テは仍其行道廣ク平ニテ
直キ事思純ノ如シ其道ノ左右ニ寶幢ヲ立並タリ茶金ノ宮有
ク何レ官ト問ニ此後ニ俗我ヲ見テ云ク此ハ汝ノ家ニノ生
為ニ至ク尤姫ヲ若ク切徳ニ依テ之ヲ造レルニ汝ナ我ヲ知リ

否不知由卷俗ノ云我僧俗十人ニ此汝ヲ買テ海放テ鏡十貝
ト其ノ宮ノ門ノ左右ニ額ニ用一生カ者有大刀ヲ持テ我ノ願ヲ
切スト此僧俗防テ不令切又門ノ左右ニ鏡ニキ膳ヲ以テ諸人
令食ニ我ニ其取テ居テ七日飢テロヨリ和ラ出ス此ノ十人ノ僧俗
ノ云ク此汝カ老嫗ニ食ヲ不施テ獸ニ慍シ罪致ス取テ之
僧俗我ヲ將返スト思フ程活レルト妻子此ヲ聞テ喜ヒ貴事
无限シ然レ人ニ食ヲ施テ切徳量无ク又不施セル罪加ク又放生
切徳此費^{ヤリケル}トナム 語り傳ハトヤ

讚波國女行真途其魂還付他身語券十八

今昔讚波國山田郡三人ノ女有テリ姓ハ布敷ノ氏此女息忽ニ
重キ病ヲ受タリ然ハ直シク味ヲ備テ以テ右宗テ疫神此テ
貽此テ環食ス而間閻魔王使鬼具家未此病ノ女ヲ召其鬼走
寂シテ此宗ヲ膳ヲ見ル此此膳ヲ食ツ鬼既此女ヲ捕將行
間鬼女語テ云我ハ汝ヲ受ツ此思ヲ報ヒ思フ若同名
同姓ナル人有ヤト女答云ク同國ノ鶏足郡同名同姓ノ女
有ト鬼此ヲ因テ此女ヲ引テ彼鶏足郡ノ家ニ行テ親ル其ノ
女向テ鎌ツケ褰フコリ一尺許ノ袷取出テ此家ノ女ノ額ニ打立
テ去テ將去又彼山田郡ノ女ハ免ミル思ハ家ニ返ル思

程ニ活又其時ニ閻魔王此ノ鶴足ノ郡ノ女ヲ召テ来テ見テ
宣ハク此此トス所ノ女ニ非ス汝ヲ錯テ此此トセリ然ハ暫ク此女ヲ留
彼山田郡ノ女ヲ可ト鬼隱ス事不能テ遂山田郡ノ女ト
將来リ閻魔王此ヲ見テ宣ハク當此トス女也彼鶏足郡ノ
女ハ可ト返ト然ハ三日ヲ經テ鶴足郡ノ女身ヲ焼失ツ然ハ女
女魂身元ニテ返入ル事不能ト返閻魔王ニ申サク我返返リ
云トモ神夫テ寄付テ元ト其時ニ王使問テ宣ク波山田郡
ノ女ヲ得テ汝身ト可ト為ト此此ニ依テ鶏足郡ノ女魂山田郡女
身入ス若テ云ク此我カ家ニ非ス我カ家鶴足郡有リト父母

活ル事ヲ悲フ間此ヲ聞テ云ク汝我子也何ノ故ニ此云フリ
思ヒ忘ル女更ニ此ヲ不用ニテ獨家ヲ出ラ鷄足郡ノ家ニ移ス
其家ノ父母不知ヌ女未カ見テ發馬キ恠ム間女云ク此レ我
家ニト父母云ク汝我子非我子早燒失チキト其時ニ女具
冥途ニテ閻魔王宣ヒ不ク言ヲ語ルニ父母此ヲ聞テ泣キ悲
生タリ時事共問聞ク答フ不一事ト遠事无ク然レ非ト
云トモ現^魂其ナレハ父母茲チ此ヲ哀養事无限又彼山田郡
父母此ヲ聞テ未テ見ルニ我子神ト魂非スト云トモ取ラ見
テ悲ヒ愛スル事无限然レ共ニ此ヲ信テ同養ニ二家ノ賤ヲ

領^テク有^ク此^レ此^レ女獨ニ付囑^テ現^ニ四人ノ父母持^テ遂^ニ二
家ノ賤ヲ領^テ有^ク此^レヲ思^ヒ饗^テ備^テ鬼ヲ賂^シ此^レ空
功^ニ非^ス其^レ依^テ此^レ有^ル事^ス人死^リニ^テ葬^スル^レ事^不可
念ス万^クニ^モ自然^ニ此^レ事^有トナム語傳^ハトヤ
橋磐鳴賂使不至冥途語弟十九
今昔橋ノ磐鳴ト云者有^テリ^{中世代}
聖武天皇ノ清代奈良ノ系
人ニ太安寺ノ西ノ邸ニ住^テリ而^シ其^レ寺^後多羅供ノ錢四十
貫借請^テ越^テ前^ノ國^敷賀^ノ津^ニ行^テ要^物ヲ買^テ船^積
還^レ程^俄身^ニ病^ヲ受^ケツ然^ハ取^ラ留^テ馬^ヲ惜^テ其^レ棄^テ獨

急還^レ 間近^ニ 江國鳥鳴郡ノ濱^ニ 行^キ 後^ニ 見返^ス 一町許^下 下^レ
男^ヲ 交^ヘ 未^レ 出^テ 城國宇治ノ橋^ニ 未^レ 此^ノ 三人ノ男^ヲ 追^テ 者^ヲ 劊^テ 未^レ
磐^ノ 鳴^ノ 男^ニ 問^フ 汝^ハ 誰^{ナリ} 何^ヲ 行^ク 人^ト 答^テ 云^ク 我^ハ 間^ノ 魔^ノ
王^ノ 使^ニ 奈^レ 良^ク 磐^ノ 鳴^ノ 行^ク 間^ノ 王^ノ 使^ニ 然^ル 然^ル
云^ハ 我^ハ 何^ヲ 故^ニ 在^ル 云^フ スト 云^ク 我^ハ 等^ハ 先^ニ 汝^ノ 家^ニ 行^ク 問^フ
高^ク 為^シ 亦^モ 國^ニ 行^ク 未^レ 返^ル 未^レ スト 云^フ 彼^ノ 津^ヲ 求^メ 得^ル 其^ノ
取^テ 昂^ク 捕^ヘ 未^レ 為^シ 西^ノ 王^ノ 使^ト 云^フ 者^ヲ 未^レ 語^ラ 云^ク 此^ノ
寺^ノ 錢^ヲ 借^リ 請^フ 高^ク 返^シ 可^ク 内^ニ 然^ル 暫^ク 免^セ ト 云^フ 家^ニ 返^ル
三^ニ 兎^ク 而^シ 日^ニ 未^レ 汝^ヲ 求^ム 問^フ 我^ハ 飢^シ 羸^シ 若^ク

食^ハ 有^リ ヤト 磐^ノ 鴛^ノ カ^ク 云^ク 我^ハ 道^シ 極^ク 少^ク 有^リ 此^ヲ 与^テ
今^ノ 食^ハ 下^ニ 為^シ 鬼^ノ 云^ク 汝^ハ 病^ム 我^ハ ホク 氣^ニ 近^ク 在^ル 可^ク 寄^ル ス 思^フ
事^ニ 共^ニ 家^ニ 至^リ 食^ヲ 儲^テ 大^キ 齋^ヲ 食^ス 鬼^ノ 云^ク 我^ハ ホク 牛^ノ
肉^ヲ 以^テ 飯^ヲ 食^ス 者^ノ 速^ク 求^メ 可^ク 令^シ 食^シ 世^中 牛^ヲ 取^ル 我^ハ
ホク 若^ク 汝^ノ カ^ク 云^ク 家^ニ 泥^ル 牛^ニ ツ 有^リ 此^ヲ 与^テ 公^ニ 我^ハ 構^テ 免^セ ト
鬼^ノ 云^ク 我^ハ ホク 汝^ノ カ^ク 食^ヲ 受^ケ ツ 具^ヲ 思^フ 可^ク 報^シ 但^シ 汝^ヲ 免^セ ト
我^ハ 重^キ 罪^ヲ 負^テ 鐵^ノ 杖^ヲ 以^テ 百^ニ 打^テ 而^シ 若^ク 汝^ト 同^シ
年^{ナル} 人^ヤ 有^リ 若^ク 汝^ノ カ^ク 云^ク 我^ハ 更^ニ 同^シ 年^ノ 人^ノ 不^レ 知^ス ト 鬼^ハ
大^ニ 怒^リ 汝^ヲ 何^ヲ 年^ト 問^フ 若^ク 汝^ノ 成^シ 寅^ノ 年^ト 答^テ 鬼^ハ

云ク其年ノ人有^レ不^レ知^レリ汝^レ代ニ其人ヲ子^レヤム但^レ与^レ心
牛^レハ食^レツ又我^レホヤ^レ被^レ責^レム罪^レヲ令^レ脱^レ分^レ為^レ我^レホ^レ久^レ々名^レ
呼^レテ金剛盤^レ若^レ經^レ百^レ卷^レ令^レ讀^レ誦^レ旨^レ我^レホ^レハ^レ一^レヲ^レハ高^レ佐^レ凡^レ
云^レクニ^レハ仲^レ智^レ凡^レ云^レフ三^レハ津^レ和^レ凡^レト名^レ垂^レテ夜^レ半^レ出^レテ去^レテ明^レ
朝^レ見^レト^レハ^レ牛^レ一^レ死^レリ盤^レ鳩^レ此^レト見^レテ即^レテ大^レ安^レ寺^レ南^レ塔^レ院^レニ於^レテ
沙^レ鉢^レ仁^レ耀^レヲ請^レミテ事^レ田^レヲ委^レミク語^レテ金剛盤^レ若^レ經^レ百^レ卷^レ令^レ
讀^レ誦^レテ彼^レ鬼^レノ名^レ迴^レ高^レス二^レ日^レノ間^レ既^レニ百^レ卷^レヲ讀^レ誦^レシ滿^レツ三^レ日^レ
ト云^レフ曉^レニ波^レ有^レシ使^レ鬼^レ來^レテ云^レク我^レ般^レ若^レ力^レニ依^レテ既^レニ百^レ度^レ
ノ杖^レ若^レラ脱^レシ又^レ常^レノ食^レ外^レニ食^レテ増^レミテ得^レタリ語^レテ

森^レ貴^レ事^レ无^レ限^レト云^レク今^レヨリは^レ節^レ日^レ毎^レ我^レカ^レ為^レ切^レ徳^レヲ修^レシ
食^レテ供^レ養^レ云^レ急^レ捨^レ消^レト^レ快^レ去^レス其^レハ盤^レ鳩^レ九^レ十^レ餘^レ命^レ終^レテリ
此^レ偏^レ大^レ寺^レ祿^レヲ借^レ請^レ高^レヲ未^レタ^レ返^レシ石^レ由^レサ^レ故^レニ命^レヲ存^レセル又^レ鬼
錯^レリ云^レト般^レ若^レノ力^レニ依^レテ善^レヲ免^レ極^レテ責^レ事^レノ語^レ傳^レハ^レソトトヤ
逸^レ尊^レ寺^レ僧^レ惠^レ昧^レ依^レ惡^レ業^レ又^レ牛^レ身^レ詔^レ弟^レ二十
今^レ昔^レ逸^レ尊^レ寺^レト云^レ寺^レ有^レ其^レ寺^レ惠^レ昧^レト云^レ僧^レ住^レテリ年來^レ此^レ寺^レ
住^レ間^レ寺^レノ溫^レ室^レ分^レ薪^レ東^レヲ取^レテ人^レニ与^レシ其^レ返^レ債^レ事^レ无^レ
惠^レ昧^レ死^レリ而^レ間^レ此^レ寺^レノ邊^レ木^レヲ持^レ有^レテリ一^レノ犢^レヲ生^レテ其^レ
犢^レ長^レ大^レテ其^レ犢^レニ車^レヲ懸^レテ薪^レヲ積^レテ寺^レノ内^レニ入^レシ其

時不知僧寺門出來此犢ヲ見テ云ク惠昧法師生タ
時涅槃経ラ明著談ナキモ車引ノ事ツラ哀ナシ犢此ラ因縁
流シテ忽倒シテ死ス犢ノ主此ラ見テ大ニ腹テモ不知僧
言テ汝此ノ牛ヲハ担ニ致シト云ラ即僧ヲ捕テ公ニ將行ラ此由
申ス公此ラ凶シ食テ其故ヲ令問テ給テ先僧ヨロシ見
給テ僧ノ形有極獨ニテ只人ト不思然醫ナ怖テ急告
行公事ヲ恕テ淨キ布ニ僧ヲ居テ心奉テ繪師ヲ召シテ此
僧形ヲ授世ニ不似端ニ然此形ヲ不認ス書テ可奉テ繪師
由宣旨ヲ奉テ各筆ヲ振テ書テ持齋公此見給テ本僧ノ

形非皆觀音ノ像ニ其時僧捨消授矢又然公ケ發キ
悲信事元限此視知ス報答ノ惠昧カ牛ト成レ事ヲ人令知カ
僧ノ形ト成テ速給テ半ノ耳無ラ不知テ僧ノ名行ハカ事悔ヒ
悲シク人以此ヲ可知一塵ノ物トト云トモ僧月也物ヲハ恒ニ可返キ
不返シテ死心畜生ト成レ償ニ付詔リ傳ハトヤ
武藏國大伴赤磨依惡業受牛身語弟芥一
今昔武藏國多磨郡大領ト大伴赤磨ト云者有テリ
天平勝寶元年ト云フ年二月十九日ニ忽赤磨死次年ノ五月七日
生ノ家ニ思ズ在ル犢生ル其牛背ニ碑ヒ又有リ云ク赤磨ノ

寺ノ物ヲ恣ニ借用テ未_レ返_シ石納_テ死_ス此_ノ物_ヲ償_ム公_ノ為_ル牛_ノ身_ヲ
更_ニ名_シ而_シ赤_ク磨_ク者_屬同_ノ察_ス此_ノ見_テ因_テ恐_ラ怖_ル事_無限_ノ罪_ヲ
造_ル必_ズ報_有此_レ必_ズ可_レ記_ス事_ニ云_テ此_ノ録_ヲ同_年六_月一_日諸_人
集_テ此_ノ録_ヲ傳_テ令_レ見_ル諸_人此_ノ見_テ本_{ヨリ}懺_悔心_无手_志此_ヲ
見<sub>始_ラ心<sub>改_メ改_テ名_ス本_{ヨリ}目_{果_フ知_ル事_ハ祇_{心_ヲ除_ク惡_ヲ盡_ス}}
此_ノ惡_辟銅_湯飲_テ云_人寺_ノ物_{不可}食_ス此_ノ極_ニ罪_有事_ニ知_ル力_ニ
犯_ス事_{不可}有_テ語_{傳_ハル_ヤ}</sub></sub>

紀伊國名草郡人造惡業受牛身語弟并二
今昔紀伊國名草郡三上村一寺造名藥王寺ト云_テ後

知識引諸_ノ義_ヲ儲_テ寺_ニ宣_テ普_ク人_ニ施_テ而_シ間_々聖_武天皇_御
代_ニ其_ノ藥_料物<sub>置_テ田<sub>村_ニ下_ニ云_者始_メ家_ノ宿_ニ置_テ而_シ其_ノ家_ノ
主<sub>其_ノ物_{滴_テ造_テ其_ノ人_{与_テ負_テ増_テ得_テ方_ニ其_ノ時_ニ班_{ナル}牛_ノ}}
出<sub>来_テ藥_王寺_内入_テ常_ニ塔_ヲ本_外ス_寺ノ_人此_ノ逃_ハス_ト云_トモ
猶_近来_テ外_テ不_去人_此惟_テ此_ノ誰_ク家_ク牛_ト普_ク尋_テ一_人我_ト
牛_ト云_云允_然寺_内人_此捕_テ繫_テ飼_フ牛_年經_テ大_ニ
寺_雜役_ニ彼<sub>任_ル而_シ間_{既_ニ其_ノ年_ヲ經_{タリ}其_ノ寺_檀越_テ置_{田_ノ}}
石_人ト_云者<sub>奔_テ此_ノ牛_石人_ヲ逃_テ角_ヲ以_テ愛_キ倒_テ是_ヲ
以_テ踏_ル石_人恐_{迷_テ川_ノ牛_石人_{問_テ云}汝_{我_レ知_ルヤ}否_ト}</sub></sub></sub></sub></sub></sub>

石人不知若牛放退テ膝^ヒ曲^マラ地^ニ臥^シテ淚^ヲ流^シテ云ク我此
櫻村物部磨之我前世此寺ノ藥^ノ彩^ノ酒^ニ年^ヲ僦^シ用^シテ未^ダ
直^ニ不^レ償^テ死^シキ生^キ後^ニ牛^ト身^ト生^レテ事^ヲ償^ハカ^ク為^レ被^レ任^シ之^可
彼^レ任^シ八年^ニ限^シテ而^シ既^ニ五年^ニ成^ヌ殘^リ今^ニ三年^ニ寺^ノ人^ノ哀^シ心^无
テ我^ノ首^ヲ打^テ責^シ任^シ此^ノ甚^ク痛^ム汝^ノ檀^越非^ス誰^ノ人^ノ此^ノヲ^ノ哀^ム此^ノ故^ニ我^ノ
不^レス石^ノ人^ノ問^ク云ク此^ノ教^ト云^ク可^ク實^ニ否^ト何^ヲ以^テ知^ト牛^ノ云^ク樓
村^ノ大^ノ娘^ノ問^テ云^ク此^ノ虛^ニ實^ト可^ク知^ト牛^ノ大^ノ娘^ト云^ク清^ノ造^ト主
之^ノ郎^ト石^ノ人^ノ姉^ト之^ノ如^ク此^ノヲ^ノ夢^ノ覺^テテ後^ニ大^キ驚^キ怪^シ妹^ノ家^ノ以^テ
此^ノ爲^レ事^ヲ詔^レ妹^ト云^ク此^ノ實^ニ云^ク如^ク云^ク人^ノ滴^ニ二^年ヲ^ノ僦

用^テ未^ダ不^レ償^テ死^シ石^ノ人^ノ此^ノヲ^ノ聞^テ普^ク人^ノ此^ノ寺^ノ僧^ノ淨^ノ達^ト此^ノ
以^テ牛^ヲ哀^ム者^ヲ誦^シ經^ヲ以^テ爲^シ牛^ト既^ニ八年^ニ畢^テ失^テ更^ニ以^テ
取^ラ不^レ知^シ永^ク不^レ見^シ心^ニテ^テ實^ニ此^ノ奇^ノ異^ノ事^ト此^ノヲ^ノ思^フ人^ノ物^ヲ
借^リ用^シテ必^ズ可^ク償^キ之^可凡^ク佛^ノ寺^ノ物^ヲ大^ク可^ク恕^ム後^ニ世^ニ此^ノ
畜^シ生^ト生^テ償^シ之^極益^ニ无^レ事^ト此^ノ詔^リ傳^トヤ

此穀山横川僧受小地身詔并廿三

今昔此穀山横川僧有^テ道^ノ心^ノ教^シテ^テ年^ヲ未^ダ阿^ノ弥^ヲ誕^シ念^シ佛^ヲ
唱^テ偏^ニ極^ニ樂^シ生^ト願^ヒテ^テ法^ノ文^ノ道^ヲ智^リ有^テテ^テ只^ニ偏^ニ極^ニ樂^シ
ヲ^ノミ^テ教^ト更^ニ他^ヲ思^フ元^ク知^リ然^レハ^ハ他^ノ聖^ノ人^ノ達^シ此^ノハ^ハ必^ズ極^ニ樂^シ生^ト

人皆責思而問此^{アリ}聖人此思不怠^ニ漸^ク年積^テ七十餘
程^ニ身強^{カリキ}キ^トモ動^{ハシ}風發^{カチ}食物^ヲ衰^テ力^ヲ弱^ク成^リ
持^テ終^ニ禮^ノ聖人死期^ヲ近^ク成^{スル}之^ノ思^ヲ取^テ流^ク道^心深^ク深^ク念^ハ仁^ヲ
唱^ス事^ヲ負^ケ割^テ鏤^ニ瓦^ニ而^ル乃^ニ態^下痛^ク成^リ外^ニ乍^ク切^リ
切^テ念^ハ仁^ヲ唱^フ弟子^ニ在^ニモ今^ハ偏^ニ念^ハ仁^ヲ勸^メテ他^ノ事^ヲ忘^ラス^ニ
令^リ聞^クト教^ル弟子^ニ在^ニ貴^キ事^ヲ云^フ念^ハ仁^ヲ勸^ムル事^ト
懼^ニ此^ヲテ九月^中十日^ノ禮^ニ申^時斗^心弱^ク必^ズ枕^上
阿^彌陀佛^ヲ安^量ミテ具^備手^ヲカ^スノ系^ヲ付^テ奉^テ具^ヲ引^テ
念^ハ仁^ヲ唱^{フル}事^四又^十遍^計テ寢^入ルカ如^ク泥^入又^然ル弟子

共^ニ年^未本^言不^連ス必^ズ極^中系^ヲ貴^カリ茲^ヲ後^ノ事^皆
畢^テ七日^ニ過^ハル弟子^ニ在^ニ皆^敬去^キ又^而ル^ニ入^ル弟子^ニ其^坊
便^テ住^タル^ニ師^ノ聖人^常醉^ス入^テ置^ケリ白^北ノ小^瓶ノ有^ケル
覆^屋ノ相^ニ有^ケル^ニ房^ニ見^付テ故^レ聖人^ノ持^給ハ^ル辭^瓶
此^リ有^ケル^ニ失^カル^ニ思^ヒツル^ニ取^出テ人^ヲ洗^ハル^ニ程^ニ瓶^ノ
口^ニ動^ク者^有リ臨^テ見^レハ五^寸計^{ナル}小^蛇蟠^テ有^リ怒^テ
雜^シ方^ノ問^未ノ上^ニ指^テ置^ツシ^テ敷^ク坊^ニ之^ノ夢^ノ故^レ聖
人^來テ告^テ云^ク我^ハ汝^達ノ見^ル極^ニ極^ニ樂^ヲ願^テ
念^ハ仁^ヲ唱^リ外^ニ他^ノ事^ヲ無^キ死^ス剋^ニ臨^テ他^ノ念^ヲ無^ク念

佛ヲ唱テ純入シ思ヒ。禮ニ棚ノ上ニノ醉リノ瓶ヲ有シテ不意ニ。
目ヲ見付テ此ヲ誰ノ取リ爲シ思ヒ許コト念ハ仏ヲ唱ク乍ラ心ニ。
只一度ノ思ヒ其ヲ罪トモ不思シ惡ク思ヒ不返ル純入ニ其ノ。
罪ニ依テ此ノ瓶ノ身ヲ更テ有ル速ニ此ノ瓶ヲ以テ誦経。
行ハ又ニ懃ニ我ク爲シ佛ノ體ヲ可ク供養然ラ極樂可ク生シト云フ。
矢ノ下ニ見テ夢ノ覺メ又モ是レ然ル此ノ瓶ノ内ニ有ル小蛇故テ聖人。
郷コト有ク吃思極テ悲多明ル朝ノ夢ノ告ノ如ク小瓶中ニ堂ニ。
誦経奉リ又ニ忽ニ佛ノ體ヲ儲テ懃ニ供養奉テ此ノ思フ。
然カ計貴多ク思ヒ取テ純入ル聖人取テ後ニ由テ元キ物ノ目ヲ見ル。

入テ小蛇ノ身ヲ更テ多ク何レ見ヤ妻子ノ中ニ死ナム人ノ辭ハ心ノ發スト

ノ縁ニ非ス極ニ樂ニ未ラム事ハ難アリ思フ悲キ然レ死シ時ニ

ニ墓元キ物ヲ取テ隱シテ佛ヲ亦レ他ノ物ヲ亦レ見テ横川

源姓僧都ハ諸レ給ヒ語リ任ハタルトヤ

奈良馬達山寺僧依邪見受テ純身語テ著シ廿四

今昔奈良馬達山寺ト云フ亦レ有リ具山寺ニ入ル僧住テリ

年来具位任勤ニ行フトモ智リ无ク故テ邪見心深人ノ物ヲ

惜テ与ル事无カリ此ノ年来ノ僧既老シ身ニ病ツ受テ

テ遂ニ命終爲ル時ニ弟子ヲ呼テ告テ云フ我レ死シ後ニ三年

重茲此坊ノ戸ノ開ク事元化シ云テ昂チ死ヌ生後弟子所遺
言ノ如ク坊ノ戸ヲ開ク事元化見シ七口ヲ僅テ大ニ毒地有テ
其坊ツラニ鑄リ弟子見テ思怖シテ思ク此毒地必我師
邪見ニ依テ成リ信ニテリ所ノ遺言有テ三年坊ノ戸ヲ不可開
スト云テ師ヲ教化思忽坊ノ戸ヲ開テ見テ臺屋ノ内ニ錢
廿貫ヲ隠シ伺リテ弟子此ヲ見テ其錢以テ忽テ大寺持テ
誦經ニ行テ師ノ罪報ヲ訪テ實ニ師ノ錢ヲ貪テ此ヲ惜ムニ依
毒地ノ身ヲ受テ返テ具淺寺也所知此ニ依テ三年坊ノ
戸ヲ不可開バ遺言也此ヲ思極テ思ナル事也生シリ時
死ス

錢ヲ惜ト思フト云トモ其錢ヲ三寶ヲ依テ切徳ヲ修ムラ當
毒地ノ身ヲ受テムヤト人語ケルト語リ傳フトヤ

古京人打乞食感親報ヲ諸弟共五

今昔古京ノ時ニア有テリ心愚テ因果ヲ不信サリ而ニ間乞
食ノ僧有テ乞食ノ處ニシテ乞食ヲ見テ嘆シ成テ打ムト
乞食ニ食迹ヲ田水中走リ入リテ人追テ打時乞食化テ持ッ
剛咒ヲ誦シラ本尊助下念スラ間此人忽被傳ス然儀
東西ニ走轉テ倒レテ乞食ノ僧ハ迹テ去ヌ其人ニ人ノ子
有テリ父々被傳ル見テ此ヲ助テ思テ僧ノ坊ニ行テ貴僧

請^レ僧ノ云ク何^レ依^レ請^レ此由^ラ具^レ答^レ僧此^ラ忍^レ不行^ク
然^レ或^レ二人ノ子^ヲ助^レ斃^レ者^レ強^テ敬^テ請^レ僧^ニ怒^リ乃^チ又^レ間^ニ又^レ犯^ス
迷^フ事^无限^ニ佛^ノ僧^ノ法^ノ花^ノ燈^ノ普^ノ門^ノ品^ノ初^ニ吸^テ誦^ハ急^ニ傳^フ
被^レ解^ハ又^レ心^ヲ至^シ信^ヲ及^テ僧^ヲ礼^拜乎^ニ又^レ花^ヲ礼^拜
善^敬然^レ乞^ハ食^ヲ慍^リ打^テ事^感可^レ心^トナ^レ語^ヲ
伊^ハタ^リト^ヤ

白^髪部^猪磨^打破^ラ乞^ハ食^ヲ鉢^感現^報語^第廿^六
今^昔備^中國^小田^郡白^鬚部^猪磨^ト云^者有^ケ心^覺
三^寶石^信又^令物^ヲ与^心无^而問^乞食^僧有^テ猪^磨

家^公所^乞猪^磨物^ヲ不^施乞^ハ食^ヲ詈^リ打^テ具^乞食^持
持^名鉢^打破^テ逃^去具^不要^事有^テ他^踰行^間途^中
中^行俄^雨降^風吹^然上^行事^不能^テ暫^人愈^有下^立
寄^テ雨^風心^ヲ待^間愈^俄倒^然猪^丸打^被厭^死
死^又妻^子春^属思^事云^不盡^思不^懸死^此地^非
非^乞食^物不^施詈^罰鉢^打破^辱心^知此^見
見^凶人^皆視^報感^事シ^謗然^乞食^見義^多
多^少不^嫌急^物可^施何^呪詈^罰事^ハ
努^可心^乞食^ト云^下皆^三寶^ノ内^也具^中乞^食

中ノ古モ今モ仁菩薩化身^{イサナ}在^{イナ}ナム 語^{コト}傳^{ツク}ハタリトヤ
長屋親王^{ナガヤノミコ} 尉汝祿^{ウヂノ} 感^カ視^シ 報^ヒ 詔^{ミコトノコト} 弟^ニ 廿七

今昔聖武天皇^{イメノミヤノミコ} 御代^{ミコトノコト} 奈良宮^{ナラノミヤ} 時^{トキ} 天皇^{ミカド} 天平元年^{テイヘイノトシ} 二月^{ニツキ} 廿^ニ 日^ニ 合^{アヒ} ラ^ヒ テ^テ 左京^{サキヤウ} 元興寺^{ゲンキョウジ} 大^{オホキ} 法^{ホウ} 會^ケ ラ^ヒ 儲^{タマヒ} 三^{サン} 賢^{ケン} ラ^ヒ 供^ク 養^{ヤウ} ミ
給^{タマヒ} 大^{オホキ} 政^{セイ} 大^{オホキ} 臣^シ 長^{ナガ} 倉^{クラ} 親^{ミコト} 王^{ノミコ} 下^ノ 人^{ヒト} 勅^{ツケ} 奉^{ホウ} 諸^{シヨ} 僧^{ソウ} 供^ク 養^{ヤウ} 具^{ツグ}
時^{トキ} 入^イ 汝^ニ 祿^ノ 有^リ 藍^{アイ} 瓦^カ 此^{コノ} 供^ク 養^{ヤウ} ノ 飯^イ 盛^セ 行^{ユク} 鉢^{ハチ} 捧^{ホウ} 飯^イ 之^ノ
親^{ミコト} 王^{ノミコ} 此^{コノ} 見^ミ テ 汝^ニ 祿^ノ 追^ツ 打^ウ 間^マ 汝^ニ 祿^ノ 頭^{ノカミ} ラ 打^ウ 破^ツ リ 血^チ 流^ル 汝^ニ 祿^ノ 頭^{ノカミ}
摩^マ 面^{メン} 中^ノ 汝^ニ 泣^ク 悲^カ 忽^ツ 失^ス 文^{フミ} 行^{ユク} 方^{カタ} 不^シ 知^ラ 法^{ホウ} 會^ケ 暗^カ 道^{ミチ} 佑^{タマヒ} 人^{ヒト}
少^{オホ} 不^シ 耦^カ 長^{ナガ} 倉^{クラ} ノ 親^{ミコト} 之^ノ 傍^{ナリ} 其^{ソノ} 後^{ノチ} 長^{ナガ} 倉^{クラ} ラ 嫌^{ウラ} ヲ 思^フ 人^{ヒト} 有^リ

天皇^{ミカド} 說^シ テ 云^ク 長^{ナガ} 倉^{クラ} 主^ミ 位^ノ 傾^カ テ 國^{クニ} 位^ノ 棄^ス ヲ 思^フ 依^テ 此^ノ 天^{アメノ} 皇^{ミコ}
善^{ヨシ} 根^ネ ラ 終^ハ 治^メ 日^ヒ 不^シ 善^ク ラ 行^{ユク} ス 日^ヒ 不^シ 善^ク ラ 行^{ユク} ス ヤト 天^{アメノ} 皇^{ミコ} 此^ノ 因^ユ 治^メ 嘆^ク ラ 成^ル テ
救^{サツ} ノ 軍^{イクサ} ラ 遣^ハ テ 長^{ナガ} 倉^{クラ} ノ 家^{イヘ} ヲ 令^シ 衛^ム ヲ 時^{トキ} 長^{ナガ} 倉^{クラ} 自^ミ 思^フ ラ 我^ガ
罪^{ツミ} 元^ハ 此^ノ 咎^{トガ} ラ 蒙^カ シ 必^{カナラ} 死^ス ヲ 而^{シテ} 他^ノ 方^{カタ} 我^ガ 被^レ 放^ル リ
不^シ 如^ク 自^ミ 害^ム シ 惡^ク 思^フ テ 先^ニ 毒^{クサ} シ 取^リ 子^コ 孫^ノ 令^シ 服^ス 即^チ 放^ル 其^ノ 後^{ノチ}
長^{ナガ} 倉^{クラ} 又^{マタ} 自^ミ 毒^{クサ} 服^ス 死^ス ヲ 天^{アメノ} 皇^{ミコ} 此^ノ 因^ユ 治^メ 人^{ヒト} 遣^ハ テ 長^{ナガ} 倉^{クラ} ノ 屍^シ
籠^{カゴ} 取^リ 城^{シロ} ノ 外^ノ 弃^ス 燒^ス テ 河^{カハ} 流^ル 海^{ウミ} 投^ゲ 而^{シテ} 其^ノ 骨^{ハネ} 流^ル テ 土^{ツチ}
佐^サ 國^{クニ} 之^ノ 其^ノ 時^{トキ} 其^ノ 國^{クニ} 百^{ヒャク} 姓^{セイ} 死^ス ヲ 百^{ヒャク} 姓^{セイ} 此^ノ 怨^{ウラミ} 申^ス テ 云^ク
此^ノ 長^{ナガ} 倉^{クラ} ノ 惡^ク 心^{ココロ} 氣^キ 依^テ 此^ノ 國^{クニ} 百^{ヒャク} 姓^{セイ} 多^ク 可^ク 死^ス シト 天^{アメノ} 皇^{ミコ} 此^ノ 因^ユ 治^メ

治テ王城ヲ遠ク去ル者ニハ長卷ノ
ヲ紀伊國海部郡

柝抄ノ奥ノ治マシク此ヲ見テ関人ハ汝妹ヲ咎ケテ罰ヲ

護法慍シ治ハ故セテ云ケル然頭剃袈裟ヲ著ム僧ハ

若思ウ不嫌貴賤ヲ不撰忌可殺キ其中心權者身ヲ

隱テ交リ給フト可知ト語傳ヘタリトヤ

大和國人捕菟感現報語券廿八

今昔大和國 郡ニ住人有テリ心猛テ承蒙心元只好晝

夜ニ生命ヲ致ス事ヲ業外ニ而ル間其人野ニ出テ菟ヲ捕テ生テ

菟ノ皮ヲ剥テ射テハ野ニ放リテ生投此人哉程シ石經元毒ノ瘡

身ニ遍テ痛乱痛痛悲事無限醫師ヲ呼テ藥ヲ以テ療

治スト云叶フ事元テ日未ヲ遂ニ死リ此ヲ見テ人此レ他レ

非彼ノ菟ヲ致シ依テ現報ヲ蒙ルト云テ謗テ此ヲ思テ致生

人ノ控ニ戲態ニモト生類命惜事ハ人ニ増シテ然我命

惜ラシテ汝カ心准テ永致生ハ可出ト語傳ヘタリトヤ

河内國人致馬得現報語券廿九

今昔河内國 郡ニ住人有テリ名石別ト云ケリ依テ造

テ此ヲ賣テセラ過然ハ馬依テ賣セラ賣カガ行ヒテ

依テ負シ馬ノ可負キカ過テ此ヲ負ヒテ馬此ヲ負テ行ニ不

愧不歩立リ石別此ヲ見テ大キ嘆テ馬ヲ打テ猶重キ荷
負流馬ノ目ヨリ涙ヲ流シ悲ノ氣色有リト云ヒ石別哀
心元キカ故ニ追テ打テ行テ依テ賣リ畢ツ嘆心不心テ其馬ヲ致
ニツ如此マヲ致ス事既成ニ成ス其後石別我ノ家ニテ釜ニ湯ヲ
沸ス石別亦不行テ釜邊ニ立ル石別カテ眼急ニ按テ釜
入テ煮ル此歎キ悲ト云ヒ父ニカ元ニ此偏ニ度ク馬ヲ致セル答ニ
依テ現報ニ感ルト皆人ニ誘ケル此ヲ思ニ畜生ト云ヒ皆我
カ取レ世ノ父母ニ致生ニ尤可心ニ現報得ル事如ク此ハ以
テ世ヲ苦ラハ思ヒ可遣ルヲ詔傳タリトヤ

和泉國人燒食鳥卵得現報語第三十

今昔和泉國和泉郡下ノ痛脚村ニ人ノ男有テリ心邪況
因果ヲ不知ス常ニ鳥ノ卵ヲ求テ燒食ハテ業トス而ト天年
勝實六年三月比不見知人此男家ニ来其隣ヲ見ハ至
ノ形此男ヲ呼ヒ出告テ云ク國ノ司汝ラヨス速ニ我ニ具テ可
糸ト然ハ男兵士ニ具テ行此兵士ト見ハ腰ニ四尺許ノ札ヲ
負テ後ニ郡ノ内ニ立ル山真ノ里迄ニ去リ有テ男ヲ
押入テ兵士ハ不見富一町餘許ニ去ニ尺許生ク忽見ハ
地炎火有テ足ヲ踏ニ隙无ニ然ハ富ノ内ニ走廻テ叫テ執火

焚ヤト云フ其時ニ村ノ人驚ツカガム爲ニ山ニ入ト見ハ富ノ中ニ哭
叫テ走廻ル男有此ヲ見テ奇異ト思フヨリ下リ来テ男ヲ捕
引ニ辞テ不ラハ然ト強ク引テ抱ノ弁ニ引出男地倒卧ス
暫有テ治リ起テリ痛叫テ足ヲ病事无限山人男問テ
汝何故此有ト男答テ云ク一兵士来テ我ヲ向將來此押入ッ
地踏ニ地皆燦火ニ足ヲ燒事煮カ如ク四方ヲ見皆火ノ山ヲ衛テ
障无テ不カ故ニ叫テ走廻ル山人此ヲ見テ男禱ヲ褰ケテ
見贈糶ニ骨現ク見ト一日ヨシ淨テ男返ニ死傷人皆此ト云テ
敏生ノ罪ニ依テ地獄ノ報ニ示ト云セ然レ人此ヲ見

因テ邪見ヲ云ノ因果ヲ信テ不可致生ス死ヲ燒煮ル志必ス

灰地獄ニ墮ト云實ニ人云クト語リ仰タリトヤ

大和國人爲母依不孝得現報語弟世一

今昔大和國添上郡住人有ケリ字瞻保ト云ケリ此ハ公ニ仕學

生ナリ之チ善ハクシ文ハクシヲシテ有ケル心ニ智ヤ无カリ母ガ不コト孝ニ不コト養ハ

ケリ其母ノ瞻保カ稻ヲ借仕テ可キ出キ物无リ不償ルラケ瞻保

強ク此ヲ責ケル母地居タリ瞻保板敷ノ上ニ有テ責ム云ケル此見

人ノ瞻保ヲ誘ヘテ云ク汝何ッ不孝ニ母ヲ責ム世有人父母

孝養カル寺ヲ造リ塔ヲ起テ佛ヲ造リ經ヲ寫シ僧ヲ依

養ふ汝家豊テ何ソ母ノ借シ稻ヲ強責ラ母令歎ト贖保
此ラ凶ト云ハ不信猶責此見ル共見療テ彼母借シ而稻
負如ク弁ヘテ母ラ不令責成ヌ其時母泣キ悲テ贖保云ク我
汝ヲ養ヒる日夜休事无キ世ノ人父母モ孝ヲ見ラ我成
カ如ク思テ涕ム心深キリ而シ今我恥ラテ借シル稻ヲ
強責事極テ情无然我及汝令吞シ乳直ラ責咎思余
母子道ハ後又天道此事ヲ裁ッ治ト贖保此ラ凶ト云ト答
テ事无テ立テ家内ニ入ヌ而シ贖保忽テ心未テ心迷身
痛ムラ羊未人ニ稻米ヲ借シテ負ニ増シテ返シ不得契女

共ラ取出庭中テ我焼キ失ヒツ其後贖保髮ヲ乱シ入ラ東西
犯ト走シ三日ヲ強自然俄火出来テ贖保内ノ家及ヒ金皆
焼ヌ然テ妻子物无シ皆迷リ贖保又食无キ依テ遂飢死テ
不孝依親報渴事不遠此ヲ見テ人贖保慙シ誘テリ
然世人懃ニ父母孝養ミテ不孝心ヲ不可成ストナ語リ傳ヒヤ
古京女爲依不孝感親報語弟廿二
今昔古京時入女有テ孝養心无テ母ラ不慈サケ其母家
ニテ家食負テ而家飯ヲ不炊サ時此娘家紡テ飯ヲ
凡テ食心思テ紡テ飯ヤ有ル食長ク娘云ク只今夫下我飯

許有^ラ母^ニ令^テ食^チ飯^ト云^テ不^ス与^フ子^ヲ相^見此^レ抱^テ
家^ニ返^ル道^ノ邊^ヲ見^ル累^々飯^有此^レ見^テ取^テ家^ニ持^来食^ル
飢^ハ心^失又^今夜^食物^无飢^ハ思^フ此^ラ食^テ死^ス後^又其^レ
夜^未過^ル人^房叩^テ呼^テ云^ク汝^ガ娘^只今^音高^ク叫^テ
我^曾釘^有我^忽死^ナ我^ヲ助^ケ嗚^ク不^告母^此聞^ク
云^トモ夜^才故^忽不^行其^娘遂^ニ死^シ然^ル母^相
見^事无^死此^極益^无事^母不^孝死^ニ
世^又惡^道隨^ム事^殺无^飯我^方讓^テ母^可令^食
我^吏不^令食^母不^令食^死事^此天^責

日ノ内^ニ視^報感^ス哀^{ナル}事^之世^有人^猶也^母可^孝
ト語^傳リトヤ

吉志大磨 擬 敘 世 得 視 報 語 葬 世 三

今昔武藏國 琴磨郡 鴨 郷 志 吉 大 凡 者 有 其 母 卑
部 真 負 之 聖 武 天 皇 御 代 大 凡 執 前 守

ト云^フ人^付テ 其^國行^テ三^年ヲ 經^ル 其^母大^凡隨^テ 其^國
母^ヲ 大^凡カ 妻^ト 守^ル 大^凡妻^ヲ
思^フ 我^妻ヲ 離^テ 久^相不^見 然^レ 依^テ 事^不 能^ス 而^我 此^母 敘^テ 其^喪 服^ノ 間^被 計^テ 本^國 行^ク

妻ト共ニ居ト思フ母心ニ慈悲有夢ニ茲ヲ修テ而シ間火丸母
語テ云此東ノ方ノ山中ニ七日間法花經ヲ講シ以テ不有行テ聽聞
給ヘ下牽ラ母此ヲ聞テ此レ我カ影ヲ不レ速ニ可訪ト云テ心ヲ益シ湯ヲ
浴身ニ淨クテ子トレハ行テ遙ク山中ニおテ見レ佛事ヲ可修キ
山寺不見ス而シ閑遙ク人離シ不レ火丸母ヲ眺ミ嗅ヒ氣
色有リ母此ヲ見テ云ク汝何故ト嗅ヒ若鬼ト其時
火丸刀ヲ拔テ母頸ヲ切ラ為レ母子ハ流テ云ク樹ヲ
殖ル事ハ業ヲ得ル影隠ルニ為シ子ヲ若ク志ハ子ノカヲ得
テ若ク家カムニ為シ而シ何ノ我カ子ノ思ヒ遠ク今我ヲ教スト

火丸此ヲ聞ト云テ不許テ猶敦ムニ為シ時母ノ云ク汝暫ク待我
云ヒ可置キ事有ト云テ着タル衣ヲ脱テ三不宣テ火丸ニ云ク
此一衣ヲハ我ノ嫡男也汝ニ与フト一衣ヲハ我ノ中男ノ汝ノ弟ニ与フ
一衣ヲハ我ノ養男ノ弟子ニ与フ遺言スル火丸刀ヲ以テ母頸
ヲ切ラト而シ母忽ニ地裂テ火丸其穴ニ落入ル母此ヲ見テ火丸カ
髮ヲ捕テ天ニ作テ泣ク云ク我カ子ハ免ノ託ス之ニ此ハ實ノ
心ニ悲シ然レ天ニ此ノ衆ヲ免テ浴ト川ノト云テ落テ今ハ母捕シ
髮後手ニ奉ツ留ス母其ノ髮ヲ持テ泣ク家ニ返ラ
子ノ方ニ法事ヲ修テ其ノ髮ヲ宮ニ入テ佛場ニ置テ泣テ

諷誦ヲ請ク母心哀深キ故我ヲ斂ム在子ノ哀テ具子ノ為
昔根ヲ根ヲ實知又不知眾ヲ去乃新摠給フ事ヲ世
人此ヲ知テ斂事ハ難有レ只懃父母孝者此テ努ク不孝ヲ
不可成ス少詔リ傳レトヤ

出雲寺別當浄覚食又成齋肉得視報忽死語葬無四
今昔上津出雲寺ト云フ寺有建立ヨリ近年久成テ當倒頌
殊ニ後程ヲ加レ人死此寺ハ傳教大師震旦元達磨宗ヲ立テム
所ヲ撰テ遺^{ヒクヤ}此寺ノ所ハ繪^{ヒクヤ}書テ遺^{ヒクヤ}高尾以上津出
雲寺地此ニテ中何カ可吉ト有ク此寺地殊勝妙徽

住僧^{ト云フ}監行^{ト云フ}具依^レ心^{ト云フ}事^{ト云フ}元^キ不^テ有^レ何^カ此^ク破

壞^シ而^テ此^ト別當^ト妻^ト相^ト具^セ僧^ト成^リ未^レ近^ク別當^有キ

名^ハ浄覚ト云フ此^ハ別當^ノ子^ニ而^テ浄覚^カ夢^ニ死^レ又

別當^極テ老^毫ニテ杖^ヲ愛^テ未^ラ云我^ハ仏^ノ相^ヲ娛^用ノ眾

依^テ難^ク身^ヲ更^テ大^ク三尺^許此^ハ尾^ノ下^ニ有^ルカ

元^水モ少^ク接^ク暗^キ不^レ有^テ苦^ク代^ヒ事^元限^シ而^レ明

日^ノ未^時大^風吹^テ此^寺倒^ス而^レ寺^倒我^地落^テ這

行^カ重^部見^テ打^斂ム^テ汝^ナ童^部不^令打^ス桂^河

持^テ可^放然^ラ我^レ大^水入^テ廣^キ目^ヲ見^樂ナ^ク有

告_レト見_レテ夢覺_ル又_モほ淨覺_ル妻_ニ此_レ夢_ヲ語_ハ妻_何在_ス若_シカ有_ラ
ラト云_フ又_モ日_ニ成_テ午_時許_ニ俄_ニ捨_テ捨_テ大_{ナル}凡_出来_ス水_ヲ
折_リ屋_ノ椽_ノ諸_人風_ヲ追_ヒ去_ル疏_ク然_トモ凡_旣吹_テ増_テ村_里
人家_皆吹_キ倒_レ野_山木_草悉_テ倒_レ折_レ而_シ未_時許_ニ成_テ此_レ
寺_吹破_レ倒_レ又_モ柱_折椽_折山_崩倒_レ裏_校中_ニ年_未雨_來ノ
ク_リケ_レ大_{ナル}愛_共多_ク有_ケル_ニ連_落タル_ラ邊_ノ者_共桶_ヲ
提_テ挿_テ入_レ騷_ル中_ニ三尺_許ノ難_遠出_タリ_又遠_ク事_无而_シ
淨_覺慳_會邪_見深_故又_モ告_テ思_フ不_敢忽_ス莫_ク大_{ナル}樂_氣凡_旣航_テ
テ 長_キ金_杖ヲ_以テ_莫ノ_頭安_立テ_太郎_子ノ_童ヲ_呼
テ

此_レ取_リト云_フ大_キテ_不被_覆又_モ草_刈鎌_ヲ以_テ鞆_ヲ接_切テ_葛

貫_テ家_ニ持_テ行_テ他_ノ莫_ク姑_ト始_イ桶_ニ入_レテ_大令_裁テ_家行_ク

ク_レ妻_此難_ヲ見_テ云_フ此_レ難_ハ又_モ見_ハレ_ル難_ヲ有_ク何_レ故_ツト

淨_覺云_フ童_部ノ_為被_教同_事之_敢我_レ取_テ他_人不_交

子_在童_部ト_吉食_ヲラ_ム故_別當_ニ喜_ト思_ハム_云テ_ワフ_ト切_テ

鍋_ニ入_レテ_煮テ_吉食_ス又_モ淨_覺カ_云フ_特何_レカ_有ラ_ム他_ノ

難_珠味_并キ_故刈_當ノ_肉村_吉此_レ汁_飲妻_ニ云_テ愛_食

大_キナル_骨淨_覺カ_喉立_テエ_フト_吐迷_ケル_福骨_不出_逐

死_ケリ_然妻_心疎_リ此_レ難_ヲ不_食此_レ他_ニ非_ス又_モ告_テ不_信ス

シテ日内視報ヲ感^ル思^フ何^レ忠^ニ趣^シ隨^テ量^ニ元^キ若^クラ受^クラム
此^レ聞^ク人^々皆^シ淨^ク覺^ク鑄^リ楛^ト語^リ伊^ハタリトヤ

比^レ穀^ノ山^ノ僧^ノ心^ノ懷^ニ依^テ嫉^ル妬^ル感^シ視^シ報^シ語^シ弟^ノ五

今^レ昔^レ比^レ穀^ノ山^ノ東^ノ塔^ニ心^ノ懷^ト云^フ僧^ノ有^リ法^ノ學^ヲ山^ニ有^リ年

若^シテ拍^セ事^元山^ニ不^レ住^得サリケル程^ニ美^シ波^ノ守^ノト云^フ

人^有リ人^付テ彼^ノ國^ニ行^ク又^テ守^ル北^ノ方^ニ乳^セ此^ノ僧^ノ養^フ子^トス

然^レ國^司其^ノ縁^ニ依^テ方^ニ付^テ願^キリ此^レ依^テ國^人ト云^フ一

供^奉ト名^付畏^リ致^ス事^元限^ニ而^レ足^ル之^レ國^ニ大^ニ殺^ス殺^ス病

死^スル者^ヲ尋^リ國^人ホ^シ此^レ歎^ク守^ノ京^ニ有^ル申^上テ國^人皆

心^ヲ南^宮ト申^テ社^ノ前^ニ百^座仁^王講^ヲ可^ク行^ハ事^ヲ始^ム唯

彼^ノ説^カル如^クカ^ラ盡^テ嚴^シ大^會ヲ儲^ク心^ヲ驗^シ可^ク有^ク國^人共

皆^テ歸^{タリ}入^リ志^ヲ不^レ運^セ者^元大^ニ愾^ス共^ク懸^テ燈^ヲ塞^ス

音^樂調^而而^シ惣^テ講^席ニ懷^ク國^ノ供^養ト云^フ人^々請^ムク

供^奉沈^テ前^ノ守^源ノ道^成朝^臣弟^也學^生人^々獲^テ説^ク

上^手之^レ又^レ兄^ト似^テ和^歌ヲ吉^ク讀^ミ物^終ラモ吉^ク有^ル諸^ノ俗^共此

人^ノ得^テ意^ヲ任^シ戲^ハ不^レ得^ル名^僧ト有^ル一^條院^内讀^ム

經^荒年^未復^テ失^サ治^ヒ世^忽替^テ寄^付カカ方^モ不^レ思^フ思^ハ袋^ニ

思^ハ年^ハ老^リ事^ヲ深^ク元^阿耨^耨難^成馬^ヲ奉^ル君^夫夫^ノ

今ハ世有テモ何^ニモ思^ヒ取^ラ忽^ニ道心發^シテ美濃國ニ行^テ貴^キ山寺
筑^リ居^ルニテ^テ態^ト請^ヒ此^ノ許^人ヲ^テ請^ヒ而^テ國^ノ内^ニ居^ル
極^ル便宜^ト思^テ請^ス之^レ柞^比穀^山ニ^テ事^无人^ニ有^リ修^陽舟
子^ニ可^モ然^キ人^ニ学^生ヲ^テ山^ニ有^ナリ^テ然^レ先^ツ業^内ヲ^申サ^レト^ク此^ノ
請^ハ請^ヒ申^ス由^内ニ^ニ云^ハ供^奉云^ク此^ノ事^ヲ國^ノ内^ニ祈
ノ^為ナ^リ我^レ此^ノ國^ヲ隔^テ此^ノ居^ル何^カ思^フ思^フ然^レ必^ス可^出ル
而^レ日^ニ成^テ漸^ク事^始ル^程程^ニ供^奉出^テ房^ニ名^不ニ^テ法^眼
真^シノ^調テ^居ニ^興ヲ^荷ニ^蓋ヲ^捧テ^樂人^音樂^ヲ納^テ真^シ
列^テ迎^フ請^ハ請^ハ香^爐ヲ^取テ^興ニ^宗上^ニ蓋^ヲ差^テ覆^テ迎^テ

高座^ニ坐^シ餘^ヲ請^ハ請^ハ百人^下皆^高座^ニ登^マ百^ノ佛^像百^ノ
菩薩^像百^ノ羅漢^像皆^御妙^ノ書^立奉^テ懸^並奉^タリ
極^ル造^花花^瓶差^シ色^ノ佛^供共^色御^妙テ^感感^リ涙^リ也
時^ニ惣^請請^ハ先^ニ申^上カ^ル名^ニ仏^見奉^レ彼^ノ一^供奉^甲袈
裟^ヲ着^テ袴^ヲ袴^上テ^怖氣^ハ法^源原^ノ長^刀ヲ^提名^七久^許
具^ヒテ^高座^ニ出^来テ^三問^許去^立テ^脇搔^テ扇^ヲ高^ク任^テ
嘆^テ云^フ此^ノ請^ハ請^ハ法^房山^ヲ遠^ニ事^无キ^学生^ト見^達カ^此國^ニ
守^殿我^レ此^ノ國^ノ一^法師^ニ被^用シ^他國^ノ不^知此^ノ國^内ニ^{上下}
ヲ^不論^ス切^德造^ル請^ハ請^ハ國^ノ一^供奉^ム必^ス請^ハ請^ハ法^房心

事无坐ト賤キ己ヲ可請キ己ヲ置テラハは法房ヲ請進守
殿ヲ无下ニ曼リ奉ル非スヤ今日事ハ阙クト云フトテハ講師ハ不令
为ト穴系塔ニ法師原詣未此惣講師ハ法房ノ居タル高座
覆セト云ハ即法師原寄ラ覆セムタルニ講師凡ヒ下ル位ニ短
之逆様倒レテ從僧共提テ提テ座ノ迫ヨリ將逝ル其後俱
奉代ニ飛登テ嗅ミル講師作云共ニ餘講師ハ我ニ非心地テ
行ニ非事皆乱ス國者ハモ一供奉ニ未不見者夫ハ事ヲ懸ルト
思テ法方ヨリ皆迎テ行ハ人サニ成ヌ即事畢ヌハ惣講師ノ
新ニ儲ル布地ハ皆一供奉ニ取セツ殘留タル國人ハ思タル
魚氣又極テ本意无事タル其後墓元テ任モ最一供奉
京ニ上又守モ二三年許ヲ経テ死ス一供奉寄付方元テ極
便无成ヌ而ル不白之極ト云テ病付祖ト契リシ乳母モ穢テ不令
寄ス然レハ可引方元テ清カ坂カノ庵ニ行テ任ルニテモ
然ル行輪者子ニ被憶テ三月許有テ死ケリ此他ニ非嚴
法會妨々我身賤ニ事无僧ヲ嫉妬セル依テ親報ヲ
新タニ感セル然レハ人此ヲ知リ永ク嫉妬ノ心ヲ不可殺ス嫉妬
此天道ノ徳ヲ浴フ事ト語傳ハタリトヤ
河内守依悞貪感現報語莖廿六

今昔河内國讚良郡郡司男者ケリ心三寶信テモ
世忍故ミ仏寫奉テ書奉テ来不供養ミテ過ニ年
シテ一生貯ヲ投弁テ吉日撰テ供養儲比穀山ノ阿闍
梨云フ人態清下テ講師既テ成テ事始ル程國ノ内ノ
上下人聽聞ガ来臨市ヲ成テ居並タリ檀越高座ノ許ニ
近テ手ヲ合テ屈リ居タリ講師音ヲ舉テ表白ス程此居
並タル聽聞者セ俄ニ板ガワリハフクト迷トヒ下テ墮ル檀越
何事ソト問トモ答ス人元講師モテ暫ク物モ不云テ有ル暫計
有テ見ハ國ヲ守ニノト云フ人年極テ老クレ即等下ニ

把キ被下テ即ホ懸来ヌ板敷上テ中ノ間居テ云貴キ佛事
彼ノ関ニハ縁縁思テ来ニトテ手ヲ押ミ摺テ講師ニ向
テ疾ク申上ケ洽勸レハ誨昨元下國人限リ関心暗ノ夜ホ
極ニ思ヒシテ年々少ク音ノ觀淨カシモ吉ク集メク又又モ今テノ
極ニ老クレ可然因縁譬喩モ聞知ム然ハ此カマクニ又
施シテ令関思テ音ヲ舉テ扇ヲ開テ仕ヒ如意ヲ高ク捧
眩ラ迄テ今説テ為ルニ守ノ云ク翁猶来極ニタ然縁行
ニ能出テ休ト休ニ行ヌ講師ハ守モマカシ行ヌ檀越
奇異思事无限ニ檀越ノ返テテ待テコソ申シ畢メ思ラ

祖ニ以ト何ト元トキ由レ元ト事ヲ元ト期ニ云居タリ兼テ業ニ事在皆遠又
知人元云居名然レトモ涉法又レ功徳ハソノ成ト思フモレ他キ
事解方元守ノ希ニ食物ナト備ヘクレハ守系吉レ極シ食
ハ云酒ニ二三杯許吞ッ然ラ守檀越云此濟師ハ公今ノ
心事元キ名僧在所布施ナト異授ナレ名ヲ立シ然レ授ノ事由令
ノ人難知何授カ儲タル取出テコ裏タラ授モ見又レ布施此在
有即ホカ取ハ云ハ檀越喜ニ成シ流注モ不定シテ衆モ渴スク思テ
居ル守此ク云茲テ布施ラ取出テ三裏守ノ前置ツ一裏ハ
下裏表ハ縁非足一裏ハ八丈絹非足一裏ハ例ノ絹五十足

裏多リ清氣ナル絹花裏タリ守此ラ見テ系吉ク儲タリ尊ハ
相故コリ知リケク之法遠ム方々元ク有ル此ク為ルモ理ノ極也
可成キ官相空負有此ハ代我取テ取出テ此カ授負カス
不劣ス疾ク裏テ講師ハ可奉之心賢愚不可為ト云テ男諸
未此取レト云即小二人出未テ三裏乍皆抱取テ去又之後馬
引出テ此這棄テ守行ハレ檀越目口開テ物モ不思暫計有レ
目ヨリ大キル涙ヲ雨ノ如ク落シテ泣ク事元限シテ入テ但外
之ハ子在類親ナト系惜アリ各走リ騷テ賤ノ絹非足許求集テ
講師取レケル生時檀越講師ノ鳥居ル不レ行テ此ル

貧道ケタケ切徳ヲ被レ妨レ名悲キ事ト下レ答事ト元ト子ノ男出来テ事ト止ル
高ク座リ下テ何ニ同ハ入テ
假シ之ニ云ハ六ハ講ハ何ク歎キ給フ我ト布施元ト更ニ思ヒ思ヒ可ク申ス

非ス年ヲ既ニ老シ貧キ身ニ年未ノ賸分此ノ料ト賸道直ラ輕ラ遂ニ
少シ俄ニ大魔障出来テ妨レ切法ノ實レ此ノ有ル之ヲ我レ於テ道心
益シ之テ慙ニ仏理ヲ釋シ之付世ノ事必助ル可ク思給講師後經
思ハ被レ妨名ニ有多我ノ事遠之ニ見ル同事之更歎キ
可給非云之檀越此ノ作給之婦事ト法ノ云フ講師心門
極手罪ヲ造ル思ラ京上之慙云ニ杖名之守幾祀
不強死リ此レ思ハ世何許ノ罪ヲ受人怒見也也如此ノ

設用不可成テ信ハルトヤ

耽賤娘為鬼被敢悔語莖母七

今昔大和國十市郡菴知村、東方住人有テ家大計富
姓ハ鏡造一ノ女子在リ、形端正之父此ノ田舎人ノ娘ト不
思未夕不嫁セ之也、之過ノ可然キ者也此ノ夜這ノ然レト固ク
辭シ年ヲ經ル間人在テ強シ此レ夜這ヲ辭シテ不入ヤル者
此ノ夜這ノ人詭賤ヲ車三兩積テ送レリ父母此ノ見テ忽ニ
賤ハ心出来ラ心解又ハ父母此ノ人ノ言ニ隨テ許シ然レ吉吉
定メテ此ノ人未即後不入娘ト交通シ而レ百夜計ニ

娘音ツシカクシテ痛ヤ痛ヤト三度許ツ云フ父母此音ツシテ
相詰ツ云ク此未タ不習ステ交通ノ留痛ムト云テ穴後又夜ツハ
娘ツ遅起レハ母寄テ驚ツカキ呼ツ又答不ツ在ツ近ク寄テ
見レ娘頭ト一ノ拍許有餘ハ孫ツ又血多流ツ父母此テ
見テ泣キ悲事无限ツ即彼送ツ見ハ法ツ子骨ツ
在ツ賊ツ後ツ三車見ツ天朱史ノ本ツ有ツ此ツ鬼人ツ愛ツ
テ未ツ嚴ツ又神ノ嘆ツ成ツテ至ツ宗ツ成ツトカツ穀ツテ款ツ
悲ツムツ字ツ遠ツ人ツキツ集ツリ未ツ此ツ見ツテ不ツ在ツスト云フ
事ツ无ツ字ツ娘ツ為ツ仏事ツ後ツテツ彼頭ツヲツ入ツテ初七日ツ

當日ツ仏湯前ツ宣ツ香ツ會ツ儲ツ此ツ思人ツ賊ツ能ツ賊ツ事ツ无ツカレ
此賊ツ賊ツ依ツ有ツ事ツトツ父母悔ツ悲ツヒツケツレトツ許ツ伊ツ夕ツヤ
石ツ沙ツ祿ツ造ツ思ツ業ツ得ツ現ツ報ツ語ツ券ツ世ツハ

今昔石ツ沙ツ祿ツ云ツ者ツ有ツ勾ツ頭ツヲツ剃ツリツ云ツ下ツ不受ツ戒ツ其ツ各ツ无ツ
只ツ世ツ石ツ沙ツ祿ツ云ツ故ツハツ沙ツ祿ツ妻ツ河内國石ツ川ツ郡人ツ依ツ沙ツ
流ツ之ツ依ツ之ツ形ツ僧ツトツ云ツ心ツ盜ツ賊ツヲツ好ツ或ツ時ツ塔ツヲツ造ツト
云ツ深ツ成ツテ人ツ賊ツシツ凡ツ取ツ妻ツトツ与ツ莫ツ鳥ツヲツ令ツ賣ツメツテ
食ツテ葉ツトツ或ツ時ツ搗ツ洋ツ國ツ豊ツ滿ツ郡ツ住ツ春ツ采ツ寺ツノ
塔ツ柱ツヲツ斫ツ燒ツ世ツ仏ツ法ツヲツ壞ツセツルツ人ツ實ツ誰ツカツ此人ツ過ツムツカツ

間流下郡味本里至テ忽チ身ニ病アリ音ヲ舉テ叫テ
云契キカナテ地ヲ離テ踏ル事ニ又計ニ生邊ノ人皆集リ来
此ヲ見テ沙汰サタク問テ云ク汝何故有テ此ヲ叫ク沙汰答云ク
地獄火此ニ来テ我身ヲ燒然レト云ク即死シ思フ何訂者
更ニ云々事トシテ見テ人皆悲シ云ケリ心ニ任テ罪造志
新々報ヲ感ス之然レ人此ヲ託造ル事無ク語リ傳ルヤ
清瀧河奥聖人咸愕悔語弟亦九

今昔シキ流河奥菴造年未行僧有水瓶水ヲ入思
時水瓶令飛テ此河水汲セテ年流此許人石有自ラ

時思シ在時ケリ然レ楞ノ心有ルハ悪キ事トモ智リ元キ故ニ不

知而る時ニモ菴ノ水上リ水瓶乾ヒ来水ヲ汲僧此ヲ見テ

何者者此上ニ在此ク水ヲ汲カ有ト嫌ク思ハテ尋ト思フ心付マ

る例ノ水瓶来テ水ヲ汲テ流ク時僧水瓶行方ヲ指テ見

次ニ流河ニ副キ上ホカ六六十町許登見ニ僅菴見ニ近ク

寄見ハ三間許ノ菴ニ持仏堂ニ及ヒ寢下有菴ノ袈裟テ

貴瓦ニ菴ノ栴橋木有リ地下ニ引道ノ踏踏ニ付ケ閑伽

棚下ニ花柄多ク積タリ菴ノ上ニ蓮ニモ若深元ノ生ヒテ年々

神名事元限和ワ寄テ窓ノ有ヨリ臨クハ文机モノ上ニ法ヲ文ヲ共ニ置ク

散^シリ^タ 經^キ 蓋^キ 奉^シ 不^リ 刺^シ 香^ノ 菴^内 滿^キ 馥^キ 事^无 限^吉 見^シ 羊^七
七^十 許^有 僧^ノ 極^テ 貴^キ 尊^ナ 擢^シ 鉗^ヲ 捲^テ 脇^ニ 押^シ 懸^テ 眠^ル
入^リ 此^僧 此^レ 見^テ 此^何 者^ナ 試^ト 思^テ 和^ラ 寄^テ 穴^竊 火^男 咒^ヲ
讀^テ 加^テ 持^テ 菴^ノ 聖^人 睡^リ 乍^ラ 散^テ 杖^ヲ 取^テ 香^水 差^シ 浸^シ 四^方 漂^シ
香^水 此^下 僧^ノ 上^ニ 漂^キ 懸^ル 思^フ 時^僧 火^付 只^燃 燃^ス
時^僧 音^ヲ 舉^テ 叫^テ 迷^ッ 只^燒 燒^シ 時^違 対^シ 凡^ク 時^菴 聖^人
人^睡 醒^ラ 目^ヲ 見^テ 閉^テ 此^ヲ 見^テ 忽^シ 散^テ 杖^ヲ 香^水 差^シ 浸^シ 此^燒
迷^僧 頭^ニ 漂^ク 時^火 消^シ 菴^ノ 聖^人 寄^リ 未^ク 何^ク 湯^房
座^シ 此^目 見^テ 活^ト 云^ク 下^僧 答^テ 云^ク 羊^未 吉^野 河^邊

菴^室 造^テ 行^ク 徬^行 志^聖 人^ノ 作^フ 而^ニ 水^上 行^キ 常^ニ 水^瓶 花^ヲ
未^ク 乃^ク 汲^シ 惟^ク 見^テ 活^ク 何^{ナル} 人^ノ 水^瓶 有^ト 爲^ス 未^ク
御^見 活^テ 申^ハ 思^テ 加^テ 持^シ 申^ス 此^極 目^見 活^ハ 返^ス 貴^キ 希^ク
思^奉 今^汝 牙^子 成^任 云^ク 菴^ノ 聖^人 糸^吉 事^ト 云^ク 目^ヲ 見^テ 返^テ 活^ク
僧^ヲ 何^ニ 思^{タル} 氣^多 无^ク 有^{ケル} 下^僧 我^智 元^テ 橋^邊 心^成
ル^ニ 賢^ノ 慙^シ 思^ヒ 此^僧 聖^人 值^ヒ 悔^ミ 悲^ニ 菴^邊
テ^リ 然^ル 人^我 牙^質 思^テ 橋^邊 不^成 語^ハ トヤ
義^紹 院^不 知^人 被^返 施^悔 語^弟 四^十
今^昔 義^紹 院^ト 僧^有 元^興 寺^ノ 僧^ト 事^元 學^生 云^ク

井糸ヨリ五鳥ヨリ行^{イッヒモカワフ}冬迄泉^{イッヒモカワフ}系^{イッヒモカワフ}風^{イッヒモカワフ}極^{イッヒモカワフ}寒^{イッヒモカワフ}惡^{イッヒモカワフ}吹^{イッヒモカワフ}テ念^{イッヒモカワフ}事^{イッヒモカワフ}无^{イッヒモカワフ}限^{イッヒモカワフ}
夜^{イッヒモカワフ}立^{イッヒモカワフ}杜^{イッヒモカワフ}夜^{イッヒモカワフ}行^{イッヒモカワフ}迄^{イッヒモカワフ}暮^{イッヒモカワフ}隱^{イッヒモカワフ}葉^{イッヒモカワフ}六^{イッヒモカワフ}ト云^{イッヒモカワフ}物^{イッヒモカワフ}ヲ腰^{イッヒモカワフ}巻^{イッヒモカワフ}伍^{イッヒモカワフ}外^{イッヒモカワフ}法^{イッヒモカワフ}
師^{イッヒモカワフ}有^{イッヒモカワフ}義^{イッヒモカワフ}治^{イッヒモカワフ}院^{イッヒモカワフ}此^{イッヒモカワフ}見^{イッヒモカワフ}テ死^{イッヒモカワフ}ル者^{イッヒモカワフ}カト思^{イッヒモカワフ}テ馬^{イッヒモカワフ}ツ引^{イッヒモカワフ}テ吉^{イッヒモカワフ}ク見^{イッヒモカワフ}レハ
動^{イッヒモカワフ}板^{イッヒモカワフ}ニス此^{イッヒモカワフ}何^{イッヒモカワフ}ナク奴^{イッヒモカワフ}外^{イッヒモカワフ}此^{イッヒモカワフ}ハ問^{イッヒモカワフ}ハ息^{イッヒモカワフ}ノ下^{イッヒモカワフ}ニ凡^{イッヒモカワフ}甸^{イッヒモカワフ}依^{イッヒモカワフ}テ答^{イッヒモカワフ}
義^{イッヒモカワフ}治^{イッヒモカワフ}院^{イッヒモカワフ}寒^{イッヒモカワフ}ト問^{イッヒモカワフ}ニ凡^{イッヒモカワフ}甸^{イッヒモカワフ}傲^{イッヒモカワフ}屈^{イッヒモカワフ}テ物^{イッヒモカワフ}モ思^{イッヒモカワフ}エ不^{イッヒモカワフ}俟^{イッヒモカワフ}スト昔^{イッヒモカワフ}義^{イッヒモカワフ}
治^{イッヒモカワフ}松^{イッヒモカワフ}系^{イッヒモカワフ}惜^{イッヒモカワフ}思^{イッヒモカワフ}ノ忽^{イッヒモカワフ}有^{イッヒモカワフ}ル衣^{イッヒモカワフ}一^{イッヒモカワフ}ヲ脱^{イッヒモカワフ}馬^{イッヒモカワフ}ニ系^{イッヒモカワフ}リ作^{イッヒモカワフ}凡^{イッヒモカワフ}甸^{イッヒモカワフ}折^{イッヒモカワフ}怨^{イッヒモカワフ}テ
此^{イッヒモカワフ}得^{イッヒモカワフ}テ着^{イッヒモカワフ}ヨ已^{イッヒモカワフ}云^{イッヒモカワフ}ハ凡^{イッヒモカワフ}甸^{イッヒモカワフ}起^{イッヒモカワフ}立^{イッヒモカワフ}テ臥^{イッヒモカワフ}カ打^{イッヒモカワフ}怨^{イッヒモカワフ}タル衣^{イッヒモカワフ}ヲ取^{イッヒモカワフ}リ搔^{イッヒモカワフ}キ
義^{イッヒモカワフ}治^{イッヒモカワフ}投^{イッヒモカワフ}返^{イッヒモカワフ}セシ義^{イッヒモカワフ}治^{イッヒモカワフ}カ魚^{イッヒモカワフ}ニト當^{イッヒモカワフ}テ義^{イッヒモカワフ}治^{イッヒモカワフ}奇^{イッヒモカワフ}異^{イッヒモカワフ}ト思^{イッヒモカワフ}此^{イッヒモカワフ}何^{イッヒモカワフ}カ為^{イッヒモカワフ}ル
云^{イッヒモカワフ}ハ凡^{イッヒモカワフ}甸^{イッヒモカワフ}云^{イッヒモカワフ}ク人^{イッヒモカワフ}ニ物^{イッヒモカワフ}ヲ施^{イッヒモカワフ}スナ馬^{イッヒモカワフ}ヨリ下^{イッヒモカワフ}テ礼^{イッヒモカワフ}ヲ可^{イッヒモカワフ}施^{イッヒモカワフ}キ而^{イッヒモカワフ}馬^{イッヒモカワフ}ニ系^{イッヒモカワフ}ラ

打^{イッヒモカワフ}怨^{イッヒモカワフ}テム施^{イッヒモカワフ}ラバ誰^{イッヒモカワフ}カ可^{イッヒモカワフ}受^{イッヒモカワフ}ク云^{イッヒモカワフ}テ極^{イッヒモカワフ}消^{イッヒモカワフ}板^{イッヒモカワフ}尖^{イッヒモカワフ}ス時^{イッヒモカワフ}義^{イッヒモカワフ}治^{イッヒモカワフ}け^{イッヒモカワフ}以^{イッヒモカワフ}者^{イッヒモカワフ}ニモ
非^{イッヒモカワフ}サリ化^{イッヒモカワフ}人^{イッヒモカワフ}在^{イッヒモカワフ}ケル有^{イッヒモカワフ}テ思^{イッヒモカワフ}悲^{イッヒモカワフ}馬^{イッヒモカワフ}ヨリ急^{イッヒモカワフ}下^{イッヒモカワフ}テ此^{イッヒモカワフ}投^{イッヒモカワフ}ケ返^{イッヒモカワフ}ル衣^{イッヒモカワフ}ヲ持^{イッヒモカワフ}テ
凡^{イッヒモカワフ}甸^{イッヒモカワフ}有^{イッヒモカワフ}ル不^{イッヒモカワフ}ラ泣^{イッヒモカワフ}ク礼^{イッヒモカワフ}拜^{イッヒモカワフ}ス云^{イッヒモカワフ}テ印^{イッヒモカワフ}文^{イッヒモカワフ}甲^{イッヒモカワフ}斐^{イッヒモカワフ}无^{イッヒモカワフ}日^{イッヒモカワフ}暮^{イッヒモカワフ}ル思^{イッヒモカワフ}ヒ
入^{イッヒモカワフ}テ是^{イッヒモカワフ}有^{イッヒモカワフ}ケルトモ答^{イッヒモカワフ}モ无^{イッヒモカワフ}ク引^{イッヒモカワフ}テ十^{イッヒモカワフ}所^{イッヒモカワフ}歩^{イッヒモカワフ}行^{イッヒモカワフ}悔^{イッヒモカワフ}悲^{イッヒモカワフ}此^{イッヒモカワフ}凡^{イッヒモカワフ}甸^{イッヒモカワフ}ヲ
不^{イッヒモカワフ}可^{イッヒモカワフ}公^{イッヒモカワフ}愚^{イッヒモカワフ}ク義^{イッヒモカワフ}治^{イッヒモカワフ}返^{イッヒモカワフ}ル人^{イッヒモカワフ}ノ語^{イッヒモカワフ}ヲ然^{イッヒモカワフ}ニ事^{イッヒモカワフ}无^{イッヒモカワフ}智^{イッヒモカワフ}志^{イッヒモカワフ}云^{イッヒモカワフ}此^{イッヒモカワフ}有^{イッヒモカワフ}
河^{イッヒモカワフ}ニ咒^{イッヒモカワフ}カ愚^{イッヒモカワフ}ク不^{イッヒモカワフ}ラ志^{イッヒモカワフ}何^{イッヒモカワフ}如^{イッヒモカワフ}然^{イッヒモカワフ}事^{イッヒモカワフ}ヲ可^{イッヒモカワフ}知^{イッヒモカワフ}ク然^{イッヒモカワフ}ハ凡^{イッヒモカワフ}甸^{イッヒモカワフ}ヲモ可^{イッヒモカワフ}
恥^{イッヒモカワフ}キニ語^{イッヒモカワフ}傳^{イッヒモカワフ}ハタリトヤ
高^{イッヒモカワフ}市^{イッヒモカワフ}中^{イッヒモカワフ}納^{イッヒモカワフ}言^{イッヒモカワフ}依^{イッヒモカワフ}テ真^{イッヒモカワフ}感^{イッヒモカワフ}神^{イッヒモカワフ}語^{イッヒモカワフ}第^{イッヒモカワフ}四^{イッヒモカワフ}十一
今^{イッヒモカワフ}昔^{イッヒモカワフ}持^{イッヒモカワフ}統^{イッヒモカワフ}天^{イッヒモカワフ}皇^{イッヒモカワフ}ト申^{イッヒモカワフ}女^{イッヒモカワフ}帝^{イッヒモカワフ}禹^{イッヒモカワフ}代^{イッヒモカワフ}中^{イッヒモカワフ}納^{イッヒモカワフ}言^{イッヒモカワフ}大^{イッヒモカワフ}神^{イッヒモカワフ}ヲ市^{イッヒモカワフ}曆^{イッヒモカワフ}ト

云人有ケリ本ヨリ 性心直^ニ各^ニ智^リ有^リ又文ヲ學^シテ 法^乃心^也
然^レ天皇^ハ人^ノ心^ヲ政^ヲ任^セ給^フ以^テ依^テテ 市^磨國^治民^ヲ
衰^フ而^ル天皇^ヲ諫^司ニ 勅^テ 獵^ニ 越^ス 伊^勢 回^行 幸^有 三^日
速^ク 儲^ヲ 可^ク 愛^ト 被^レ 下^ル 而^シ 時^ニ 三^月 比^シ 高^市 磨^美 云^ク
近^未 農^業 比^レ 彼^國 法^行 有^ラ 必^ス 民^頼 元^キ 非^ス 然^レ 法^行
不^可 有^ス 天^皇 高^市 磨^言 隨^ニ 不^給 猶^法 行^可 有^レ 被^レ 下^ル
然^レ 帝^磨 猶^テ 差^テ 云^ク 猶^以 法^行 可^ク 給^フ 今^農 業^盛
盛^ニ 田^丈 愁^ム 此^レ 依^テ 遂^ニ 法^行 心^又 猶^民 在^事 不^限 或^レ
時^ニ 天^下 早^暍 此^レ 高^市 磨^我 田^ノ 口^ヲ 寒^テ 水^不 入^レ 百

惟^由 今^入 水^ヲ 人^施 依^テ 既^我 田^燒 此^極 我^身 弁^民
哀^心 有^レ 此^レ 依^テ 天^神 感^テ 岳^龍 神^雨 降^但 帝^磨 田^ノ 雨^降
余^人 田^不 降^此 倫^實 心^ヲ 至^ハ 天^此 感^テ 守^加 故^之 然^ハ
人^心 直^心 水^多 橫^極 心^不 可^任 大^和 國^城 上^郡 三^輪 卜
云^卿 中^初 言^ノ 極^之 家^ヲ 寺^小 成^テ 三^輪 寺^ト 云^流 以^テ
云^社 司^ト 死^今 有^ト 語^傳 ハ^タ リ^ト ヤ

女人^依 心^風 流^得 感^應 成^仙 語^第 四^十 二^一
今^昔 大^和 國^宇 流^絶 郡^ニ 任^女 人^有 杏^心 凡^流 永^山 宮^離
七^人 子^生 家^貧 食^物 无^粒 子^在 養^使 无^而 此^女 日^ニ

沐浴ニ身ヲ淨メ綴ラ着テ常ニ野ニ行テ菜ヲ採テ葉トス又
家ニ居時ハ家ヲ淨流以テ侵ユ又兼テ調感テ咲ヲ合テ人ニ此ヲ令
食ム此以テ常ノ事ヲ有ク間ニ女遂ニ心直ナ故ニ神仙此ヲ
哀テ神仙ニ使フ遂ニ自然ニ感應有テ春野ニ出テ菜ヲ採ラ
食ス礼自然仙草ヲ食ヒテ天ヲ死フ事ヲ得ク心風流ナ
者ハ信ヲ不修行トシモ仙藥ヲ食ヒテ此ク仙ト成テ此ヲ眼藥
仙ト云ル心直ク仙藥ヲ食ヒテ女ト云テ七仙ト成テ空ヲ死フ事
如此然ル人猶心ヲ風流ニ凶害可離ス語傳タリトヤ
依勅又大右大將可慎枇杷大信不慎語弟世三

六十代

今昔朱雀院御代天慶比天文博士月大將皇ヲ祀スト云

勅文奉此依左右近大將重ク可慎ト云テ時尤大將ハ枇杷

左大信仲平ト申ス今陽ナリ右大將ハ左大將甥ノ小野宮ノ右

大將實賴申ス人陽トス右大將極ニ祈共有春日社山階寺ナド云

祈共有東大寺ナド法苑僧都ナド左大將祈テ師ト然ル法苑僧都東大寺僧

然ル左大將山階寺ニ右大將陽祈ナリ有テ左大將陽祈モ

我レ許テ陽祈ノ事ニ有テ依テ符ヲ音ナ不審依テ忽ニ上

テ枇杷殿ニ糸ヲ大信會治テ何事ニ依テ被シ上ル宣ス僧都

ノ云ク奈良ニ兼テ左右大將可慎ノ由天文博士勅申トテ

石大将殿ヨリ春日湯社山階寺ニ湯ヲ授クニ准ニ啟ヨリ傳レ給ヘ
思ヒ給テ傳レ給ニ音无ク准ニ不審思給テ老キ余准ニ
程湯ヲ傳レ給テ吉カラ申セ大徳宣クモ可然事此ク被テ授
喜キ授トモ我カ思授左右大御重ク可慎ト勅申レ給
我モ不劣ト填バテ右大将湯ヲ忍ム彼右大将亦女
賢座入年モ若ク永ク云ニ任ラズ人之我ニ於テ年モ老リ指
セル事无キ身死ニム何事カ有候思取テ不祈又ト僧於
此國テ流テ云此百千万ノ湯ヲ増シ此湯ニ仏教ニ
我身ヲ弃テ人ヲ哀ス无限キ善根ニ三寶心ニ如説レ給

ナム

然レ湯ヲ無ト云共思不可有スト云テ返テ其後實露身病
元テ年七十餘リ大長湯ヲ此思實天加護必在只人
心吉可直ニ治リ傳レヤ

下毛野敦行後我門出死人諸弟四十四

今昔右近將監下毛野敦行ト云近衛舍人有差ヨリ思

事无者之見目ヨリ始テ馬寮事トモ微妙ト始テ朱雀院湯

代ヨリ公ニ仕リテ村上湯代ト盛ニ艶メ令人有差而ル間

御年積テ差時法師成テ西系蒙任間家隣有

人俄死タリ此敦行入道此湯為後家門ノ死入子

會テ祖^ノ死^ハ、問^フ事^ヲ共^ニ。活^ス云^ハ、云^ハク此^ノ死^人ヲ將^シ出^スハ爲^ルニ此^ノ家^ノ
門^ノ極^テ、爲^ルキ方^ニ當^テ。付^シセ、然^レハ何^カノ可^キ方^ニ惡^クモ此^ノ門^{ヨリ}
可^キ出^キ。活^ス入^リ此^ノ家^ニ。云^ハク、極^テ、爲^ルキ事^ヲノ付^シセ、達^ス、活^ス
可^キ。忘^ル事^ハ、然^レハ方^ノ家^ノノ間^ニ、恒^ニ、踏^クテ己^ノ方^{ヨリ}出^シ進^シ活^ス、
心^直、年^ヲ未^ダ己^ノ方^ニ爲^ル事^ハ、解^レ情^ヲ坐^リ、然^レハ此^ノ時^ニ、其^ノ恩^ヲ報^シ
不^レ申^ス。何^ノ事^ヲ以^テ報^シ申^ハム。爲^ル死^人子^ハ此^ノ家^ニ。云^ハク、系^ノ不^レ
便^ニ。事^ノ宜^ク人^ノ、活^ス家^ノノ方^{ヨリ}死^人ヲ將^シ通^ス。事^ハ、惣^テ
可^キ有^ル事^ニ。非^ズ、忘^ル方^ニ云^ハ、只^シ此^ノ門^{ヨリ}可^キ將^シ出^キ。入^リ入^リ云^ハ、
之^レ達^ス、僻^ニ事^ヲ不^レ宣^フ。只^シ己^ノカ門^{ヨリ}出^シ進^リ活^ハト云^ハ、返^ス

家^ニ、仍^テ子^共ヲ呼^テ云^ク、隣^ノ主^ノ死^活タル哀^ヒ。系^借ケレ訪^フ
公^方、仍^シ以^テ子^共ヲ主^達ノ云^ハ、極^ニ死^人ヲ可^キ將^シ出^テ門^ヲ
忘^ル方^ニテ有^ルトモ門^ニ一^有レシ。云^ハ、コソ、將^シ出^サスト云^ハ、我^ハ、極^テ、系^ノ
惜^ク思^フ。依^テ我^ノ中^ニ、恒^ニ、懷^テ我^ノ方^{ヨリ}將^シ出^サト云^ハ、未^ダスル云^ハフ
妻^子死^シ、云^ハ、希^ニ有^ルノ事^ハ。モ宜^キル人^ナナ極^テ、穀^ヲ、計^ル。世^ヲ
并^タレ、聖^人ノ云^ハ、トモ此^ノ事^云フ人^ヤ有^ル人^ヲ哀^ヒ身^ヲ不^レ思^フスト
云^ハ、作^ラ我^ノ家^ノ門^{ヨリ}隣^人、死^人車^出ス人^ヤ有^ケレ、系^ノ并^テ異^ナ
事^ノト口^ニ居^並テ云^ハ、合^ハリ。云^ハ、村^ニ入^リ云^ハ、汝^達等^ハ
僻^ニ事^ヲナ云^ハ、合^ハリ。只^シ我^ニ任^セテ有^ル、汝^達不^レ賢^キ思^フ。云^ハ、

我世不考^レ我^ハ墓^ニ无^キ祀^ニ随^フ吉^キ事^ヲ只^ニ為^ル檢^ラ見^ヨ物^ヲ
忘^ミキ者命短^ク子孫无^シ物忘^ラ不^為メ物^ヲ命^ヲ
持^テ子孫榮^ム只^ニ人^ハ思^フ只^ニ知^テ身不^願ス思^フ報^ス人^ト
ト云^フ天道^モ乞^ハ哀^ニ治^ム波^ノ死^ニ生^{タリ}時^ノ事^簡テ
我^ニ情^テ有^キ何^ニ思^フ不^報サム由^ニ事^ナ不^云ツト
云^テ後^者花^ヲ呼^テ中^ヲ捨^恒ラ只^ニ懷^テ今^ノ懷^テ今^ノ死^ニ事^ナ
今^ノ世^ニ是^レ此^ノ事^ニ因^テ可^レ然^ル人^ノ下^ニ姓^ノ人^モ今^ノ世^ニ責^ム
實^ニ此^ノ思^フ難^ク有^キ慈^ニ悲^ニ慮^大天道^此哀^ニ治^ム今^ノ
ノ身^ニ恙^ク无^クテ九十^計死^ニテ^レ子^孫皆^命長^ク

福有^テ于^今今^ノ下^ニ毛^野氏^今人^中繁^昌昌^{セリ}然^レ此^見聞^ク
人^此知^テ人^為情^可有^キト云^フトヤ

小野宮依情助西三条大臣語券四十五

今昔小野ノ宮^ト云^フ人^有學生^ニ有^テ時^事有^テ公^ケ過^フ
被^行ケル^ニ是^時西^三条^大臣^良相^ト申^テ人^{宰相}ト^テ事^簡ラ^宮

有^キ吉^キ宣^テル^宮心^中志^思テ^年未^ラ聞^ク宮^{宰相}

成^ス良^相大臣^モ大臣^ニ成^テ而^レ聞^ク大臣^身重^キ傷^テ文^ヲ日

未^ッ經^テ死^活即^ニ閻^魔王^ノ使^ノ者^被擿^テ閻^魔王^宮至^ラ

罪^被定^テ閻^魔王^ノ使^ノ者^並テ^中小^野宮^君大臣

此何事有^見怖思^ハ居^ル程^ニ皇^ノ易^ク取^テ王^ニ申^サル^ル此^ハ日本
 ノ大臣心直^ク次^ニ為^リ吉^キ者^ノ今^ノ度^ニ罪^ニ免^レシ^テ後^ハ王^ニ此^ヲ聞^テ
 宣^ハラ^ル此^ヲ極^テ難^キ事^ト云^フ下^ニモ申^請フ^ニ依^リ免^レシ^テ後^ハ下^ニ然^ハ
 望^ミ此^ヲ極^ク志^ス保^テ居^テ速^ク行^ク將^ニ返^ルト思^フ程^ニ活^ク
 先^ニ後^ニ病^ヲ漸^クシ^テ月^ヲ来^テ程^ニ後^ハ真^ニ途^ニ事^ヲ極^テ怖^ク思^フ下^ニモ
 人^ノ後^ニ事^ヲ无^ク只^シ望^ミ問^フ事^ヲ无^ク而^シる^ル大臣内^ニ希^テ陳^シ座^ニ
 居^テ活^ク宰相^ヲ望^ミ魚^ノ居^{タリ}又^ニ人^ヲ望^ミ只^シ上^ニ言^フ階^ノ後^ノ
 真^ニ途^ニ事^ヲ向^テ日^未極^テ怖^ク思^フル^ル事^ヲ思^フ大臣居^テ勇^ク
 忍^テ望^ミ宰相^ヲ云^フ月^未来^ニ便^テ无^ク石^ヲ申^テ後^ハ真^ニ途^ニ事^ヲ極^テ

カシ類^ニ云^フ先^ニ年^ノ御

ノ喜^ニ便^ニ其^ノ喜^ニ申^ス事^也但^シ此^ノ事

難^ク忘^レ柝^ク何^レ事^ヲ望^ミ此^ヲ聞^テ祇^ト思^フ人^ノ不^可被^テ任^ス

此^レ未^レ人^ノ不^知又^ニ事^ノ大^ニ長^ク此^ヲ聞^テ添^テ思^フ望^ミ只^シ人^ニ北^ニ向^テ

魔^王之^レ云^フ事^ヲ始^テ知^テ人^ノ方^ニ直^ク之^レ法^人之^レ勲^教

給^テ而^シ聞^テ此^ノ事^ヲ自^ラ然^ル也^ト聞^テ望^ミ魔^王之^レ通^ス人^ノ人^ノ皆

知^テ思^フ怖^ク思^フ傳^テ多^クトヤ

能^ク登^テ守^テ依^テ直^ク心^ヲ息^ス國^ヲ渴^ク賤^ク語^ヲ莽^ク早^ク六

今^ノ昔^ノ能^ク登^テ守^テ 下^ニ云^フ人^ノ有^テ心^ヲ直^ク國^ヲ活^ク又^ニ國^ヲ

内^ニ仏^ノ神^ノ崇^ム熱^ク仕^テ國^内平^ク而^シ風^州随^テ殺^テ損^テ事

无^ク造^リト^テ造^リ田^ノ畠^ノ樂^シ生^ハ私^リ國^ノ豊^ク隣^ノ國^ノ人^ノ未^レ集^テ

テ置山ヲミ不嫌造祀國司極テ山嶽留徳并元之然ハ小國
ニト云トモ吾ク治ル時此有ハケシ猶國內仁神可崇志之國

ト云トモ此仁神任守元之ハ他國此在少而留守

郡行テ田畠可作事何方比迴テ見ルニ九部未タ具

只物云可合志若五人許ラ具食郡不被知稼

穀具前々同司郡入ニ部ノ司リ物キ虫出物為此

物元クテ守ノ云ク云得此費キ事更ニ在可為只我

任田畠多作タラ國人ノ志不愛ト物テ使ラ不得

官物ヲ候ク可成之云ト迴ラ國人在ラテ作ニ在田畠

多作テ各身成ハ舊物不堪ス故集守ニ大キ富如此

郡ニ入催也仍從濱邊仍海息方凡ナル物ノ小キ浪

付テ浮テ見上守ニ何テ波ニ何何トモ不見ト云而

乃凡息ノ方ヨリ渚ニ吹少吹潮寄来近寄来乃以テ

擡キ令寄テ見ハ平ナル桶繩以テ細括タリ取上繩ヲ切テ

開見ハ油ニ油ニタル紙以テ裹タリテ開テ見ハ藤ヲ以テ

タル箱ヲ括タリテ解ラ箱ヲ開テ見ハ漆塗タル箱有テ

糸ヲ以テ供タリテ開テ見ハ屏ノ角ヲカテ在子四方ニ括テ

入タリ取出テ見ハ帶志造ラ三曹カ新ヲ入タル此ラ思

喜ニ

震旦ノ人風ニ合テ舩ヲ損ヒテ海ニ入ケル持リカ不意ニ寄来
ル此ヲ得テ在テ返ヌ系ニ上テ帶造ラシテ三晉ノ帶ヲ令造ッ
巡方一腰九韜ニ腰之巡方直三千石九韜直各千五百石此
得タル他ニ作ヌ

仏神熟榮メ國吉ク治ス民富我富テ

不懸メ賤得之在テ事无限又心ノ直

祿ヲ國政直ク仏貴ヒ神ヲ崇メ

有然ハ國司國内ノ仏神ニ吉ク

仔ハタリトヤ

