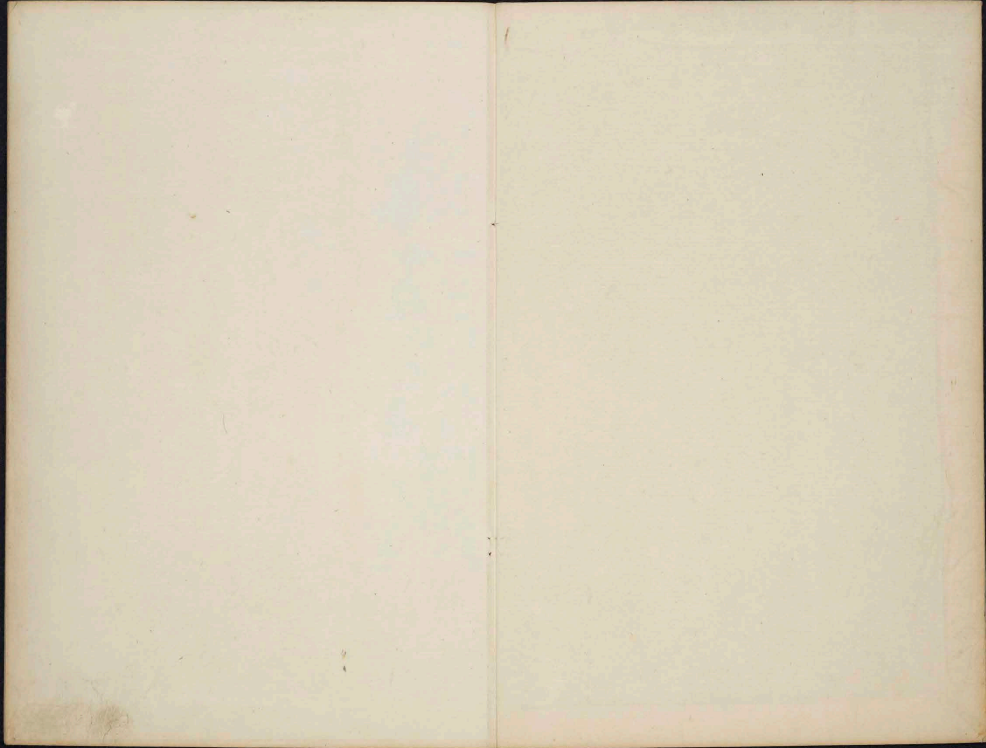


今昔物語 二二



今昔物語 二二



今昔物語集卷第廿二

本朝

大職冠始賜藤原姓語第一

淡海公繼四家語第二

房前大臣始北家語第三

內膳大臣兼惡馬語第四

關院冬嗣右大臣并子息語第五

堀河太政大臣基經語第六

黑川真賴藏書

黑川真道藏書



高藤内大臣語第七

時平大臣取國經大納言妻語第八

大織冠始賜藤原姓語第一

今昔皇極天皇トケル申ケル女帝メミ御代ミヨ御子ミコ天智天皇

春宮ハルミヤ御ミ其時ミトキ一人ヒト大臣オホウヂ有アリ禰我ニガハ蝦夷ト云ク馬

子コ大臣オホウヂ子コ也ナリ蝦夷ト年來トシヨリ公仕キミシ老臨オホシ我ガ身ミ老

老オホシ毛モ殊ニ内ウチ叅シ事コト无シ然レバ子コ入イリ麻マ以テ代トシ常トシ令ル

叅シ事コト申ケル行ユク此コト依テ入イリ麻マ世ヨ恣シ天アメ下ノ心ココロ任ニ朝アサ

間マヒ天智天皇テマツヒ御子ミコ御ミ鞠蹴マキウチ給ケル所トコロ入イリ麻マ叅シ

蹴ウチ之ノ其ミ時トキ大織冠オホオリカ未マデ云ク卿キミ不至マデ給ケル程ハカリ大中臣オホナカウヂ

トテ 御ミ叅シ共ニ蹴ウチ給ケル御子ミコ鞠蹴マキウチ給ケル御ミ昔ムネ御ミ足タラシ離リ

上^{ケル}入^ヲ麻^ヲ誇^ル心^ニ宮^ノ御^ノ事^ヲ何^{トモ}不^シ思^フ朝^テ其^ノ御^ノ咎^ヲ外
儀^ニ蹴^リ遣^テ御^ノ子^ノ此^ノ事^ヲ趣^テ半^ニ无^ト思^フ食^セハ^シ顔^赤亦^立給^ル
入^ル麻^ノ猶^事不^思氣^色立^テ大^ニ織^冠其^ノ御^ノ咎^ヲ迷^ヒ
取^テ我^ノ惡^キ事^ヲ翔^ツ不^思御^ノ子^ノ入^ル麻^ノ此^ノ半^ニ无^ク為^ル咎^ヲ
急^キ取^テ履^ル難^有喜^キ志^也此^ノ人^ハ我^ノ心^ニ寄^リ有^テ思^フ也^ト
心^得給^テ其^ノ後^ハ事^ニ觸^レ眼^キ者^ヲ思^フ食^ハ大^ニ織^冠
見^給儀^ヤ有^ケ取^ル珠^ヲ御^ノ子^ノ仕^リ給^レ入^ル麻^ノ誇^リ餘^ハ後^ニ
天^皇仰^セ給^フ事^ヲ動^ハ不^兼引^ス急^ニ仰^セ无^キ事^ヲ行^ハ
御^ノ子^ノ祇^ヨ心^内便^无思^フ食^積而^ル間^{御^ノ子^ノ无^キ所^ニ}
竊^ニ大^ニ織^冠招^キ取^リ給^テ仰^セ給^ハ入^ル麻^ノ常^ニ我^ノ為^ル无^キ礼^ヲ致^ス
恠^ト思^フ間^ニ天^皇御^ノ為^ニ動^ハ凌^レ劫^ス然^ル遂^ニ此^ノ入^ル麻^ノ世^ニ有^テハ
吉^キ事^不有^ル此^レ致^ト思^フ大^ニ織^冠我^ノ心^ニ常^ニ便^无事^ヲ
也^ト思^フ間^ニ御^ノ子^ノ此^ノ仰^セ給^ハ己^ノ心^ニ然^ル思^フ給^ル事^也
御^ノ定^有可^ク相^攝申^給御^ノ子^ノ喜^マ其^ノ由^ヲ議^固給^ル
其^ノ後^ハ大^ニ極^殿節^會被^行日<sup>御^ノ子^ノ大^ニ織^冠宣^ハ入^ル麻^ノ
今^日可^ク罰^ト也^ト大^ニ織^冠其^ノ由^ヲ秉^給謀^成入^ル麻^ノ著^{タル}
大^カ令^解入^ル麻^ノ御^ノ前^ニ練^立程^ニ御^ノ子^ノ有^テ表^讀此^ノ
表^讀御^ノ子^ノ今^日此^ノ大^ニ事^可有^ル知^ム憶^病氣^也節^ヲ</sup>

入麻此、事ヲ不心得ス、何此ハ、飾給ト問ハ、表讀、御子天皇、
御前出、憶被、飾也、卷而、間大織冠自、大カ
拔、走寄、入麻、肩打、落給、入麻、走、進、御子大
カ、以、入麻、頸打、落給、其、頸飛、高御藏、許、奈
申、我罪、无、何事、依、被、致、天皇此、事、兼、不知
食、合、女帝、御、忍、給、高御藏、戸、閉、給、
頭、其、戸、當、落、其、時、入麻、後、者、家、走、行、父、ノ
大臣、此、事、告、大臣、此、聞、驚、泣、悲、今、世、有、
何、云、自、家、火、指、家、内、家、ト、共、燒、死、多、

公、賊、共、心、任、取、置、皆、燒、失、神、御、代、傳、公、賊、共、其、
ノ、時、皆、燒、失、也、其、後、天皇、禊、无、失、給、御、子、位、
即、給、天智、天皇、申、此、也、大織冠、以、即、内、大臣、被、
成、大、中、臣、姓、改、藤原、此、朝、内、大臣、此、始、間、天
皇、偏、此、内、大臣、寵、愛、國、改、任、給、后、讓、給、
其、后、本、懷、任、大臣、家、家、所、謂、多、率、空、惠、和、尚、
申、此、也、其、後、大、臣、御、子、産、所、謂、淡、海、也、此、
内、大臣、身、并、公、供、給、事、无、限、而、間、大、臣、身、病、交、
給、天皇、大臣、家、行、幸、病、訪、給、大臣、遂、失、給、

其葬送、夜天皇行幸山送^ト有^ハ時、大伴公卿有^テ天皇御身、大伴山送^ノ山送例无^キ事也、^ト度々^ニ奏^シ泣^ク返^シ給^ヒ謚^シ、宣旨^ヲ下^シ此^{ヨリ}大織冠^ト申實、御名^ヲ鎌足^ト申^ス其^ノ御子孫繁昌^シ藤原^ノ氏^此朝^ニ滿^キ弘^コ禿^ク无^キ大織冠^ト申^ス此^レ也^トナム、語^リ傳^ハタル^トヤ

淡海公繼四家語第二

今昔淡海公ト申^ス大伴御^リ實、御名^ハ不比等^ト申^ス大織冠、御太郎母、天智天皇、御后也、而^レ大織冠失給、後公^ニ傳^ヒ給^ヒ身、才極^テ公事^无ク、御^ハ大伴^ハ成上^リ給^ヒ世政^ヲ傳^ヒ

御^ハ男子四人、御^ハ大郎^ハ武智磨^ト申^ス、其人^ハ大伴^ハ成

上^テ御^ハ二郎^ハ房前^ハ大伴^ト申^{ケリ}、三郎^ハ式部^ハ卿^ト宇合^ト申

四郎^ハ左右京^ハ大夫^ト磨^ト申^{ケリ}、此^ノ四人^ハ御子^ト太郎^ハ大

伴^ハ祖^ト、御家^{ヨリ}南住^ハ給^{ケレ}、南家^ト名付^ハ二郎^ハ大臣^ト、祖^ハ御

家^{ヨリ}北住^ハ給^{ケレ}、北家^ト名付^ハ三郎^ハ式部^ハ卿^ト、官^ハ式部^ハ卿

式家^ト名付^ハ四郎^ハ左右京^ハ大夫^ト、官^ハ左右京^ハ大夫^ト、京

家^ト名付^ハ此^ノ四家^ハ流^ル、此^ノ朝^ニ滿^キ弘^コ禿^ク无^キ其中^ニ二郎^ハ

大伴^ハ御流^ハ氏^ハ長者^ト繼^リ于^テ今攝政^ト開^キ白^ク榮^ズ給^ヒ世^ニ恣^ニ

天皇^ハ御後見^ト政^ヲ給^ヒ、只^シ此^ノ御流^ハ太郎^ハ大伴^ハ南家^ハ人多

未^ケ及^テ犬^ト長^ト公^ト卿^トニ成人^ト難^シ三^ノ郎^ノ武^ノ家人^ト有^モ公^ト卿^ト
至^ル人^ト无^ク四^ノ郎^ノ京^ノ家^ト可^キ然^ル人^ト絶^レ只^シ待^テノ程^ト有^ラ然^ル只^シ二
郎^ノ大^ノ長^ノ北^ノ家^ト微妙^ト榮^テ給^テ山^ノ階^ノ寺^ト西^ノ佐^ノ保^ノ殿^ト云^フ所^ト此^ト
大^ノ長^ノ御^ノ家^ト也^ト然^ル此^ト大^ノ長^ノ御^ノ流^ノ氏^ト長^ノ者^ト其^ノ佐^ノ保^ノ殿^ト着^テ給^テ
先^ツ進^ミ拜^シ上^テ給^フ其^ノ其^ト御^ノ欣^ミ其^ノ佐^ノ保^ノ殿^ト移^シ量^ル
也^ト然^ル淡^ノ海^ト云^フ御^ノ流^ノ此^ト御^ノ流^ト語^リ傳^ルトヤ

房前大長始北家語第三

今昔房前大長申^{ケル}人^ト御^ト此^ト淡^ノ海^ト云^フ三^ノ郎^ノ身^ト才^ト心^ト事^ト
无^ク御^ト淡^ノ海^ト云^フ失^テ給^テ後^ト世^ト思^ヒ微妙^ト程^ト无^ク大^ノ長^ト成^ル上^リ
給^リ淡^ノ海^ト云^フ御^ノ子^ト四^ノ尺^ノ御^ト中^ト此^ト大^ノ長^ノ家^ト継^テ此^ト北^ノ家^ト初^ト
申^ス今日^ト于^テ今^ノ氏^ト長^ノ者^ト榮^テ給^フ只^シ此^ト大^ノ長^ノ御^ノ流^ト也^ト此^ト大^ノ
長^ノ然^ル三^ノ郎^ノ門^ト申^ス急^ノ河^ノ内^ト大^ノ長^ト申^{ケリ}其^ノ河^ノ内^ト
國^ト温^ノ河^トノ郡^ト御^ト云^フ所^ト山^ノ居^ト造^テ微妙^ト可^キ嘆^ク
住^ル給^ハ也^ト此^ト大^ノ長^ノ御^ノ子^ト大^ノ納^ノ言^ト真^ノ楯^ト申^ス人^ト御^{ケル}其^ノ大^ノ納^ノ言^ト
年^ト若^シ大^ノ長^ト不^レ至^ル給^テ失^テ給^ハ其^ノ御^ノ子^ト内^ノ磨^ト申^{ケル}人^ト大^ノ長^ト
至^テ其^ノ家^ト継^テ御^ト語^リ傳^ルトヤ
内^ノ磨^ト大^ノ長^ト乘^テ惡^ノ馬^ト語^リ第^ト四^ト
今昔内磨右大長申^{ケル}人^ト房前大長御孫大納言真楯ト

申^{ケル}人^ノ御子^ノ身^ヲ才^ニ事^ヲ无^ク殿上人^ノ程^{ヨリ}公^任給^テ其^ノ
思^ヒ微妙^ク御^{ケル}世^ノ人^皆重^ク敬^テ不^レ随^フ又^テ者^无カ^リ秋^チ有^ク様^思

事^无カ^リ人^被用^ラム^御而^レ此^ノ大^臣年^未若^ク御^{ケル}

時^他戸^ノ官^ト申^ス太子^御白^啓天皇^御子^ノ其^ノ心^猛テ

人^被忌^ム御^{ケル}其^ノ時^三一^思馬^有人^乘ト^為時^必ス

踏^咋然^ト取^テ人^乘事^无カ^リ而^レ間^彼他^戸御^子内^磨

命^此此^ノ惡^馬令^乘然^ト内^磨此^ノ馬^乘給^テ万人^此

見^テ恐^怖内^磨定^メ此^ノ馬^被咋^踏損^給糸^惜

思^合内^磨乘^リ給^テ此^ノ馬^頭乘^テ動^ク事^无カ^リ然^ト内^磨

事^无カ^リ給^テ其^ノ後^度鞭^打給^テ馬^尚不^動然^ト

近^ク度^ノ打^廻下^給見^聞人^内磨^讀此^ノ人^ニ

不^御サ^リケ^ル思^ヒ昔^ハ此^ノ人^ナム^御ケ^ル語^リ傳^ルト^ヤ

閑^院冬^ノ嗣^右大^臣并^子息^語第^五

今^昔閑^院右^大臣^冬嗣^申人^ノ御^子數^御兄^長良^中

納^言申^ケリ^何事^有此^中納^言太^郎御^弟文^下

前^御然^ト此^中納^言御^子孫^于今^敏系^昌近^代

榮^エ給^テ大^改大^臣閑^白攝^改成^給皆^此中^納言^御子

孫^御何^况上^達部^以下^ノ人^世隙^无二^郎大^改大

に成上リ給テ良房ノ大位ト申ス白川ノ大政大臣ト申ス此レ
藤原ノ氏ノ攝政成リ大政大臣成給此ノ大位御時ヨ始
也ケリ凡此ノ大位ハ心俸ヲ廣ク身才賢ヲテ万事人勝レテ
御名和哥ノ御名ヲ讀給御娘ハ父徳天皇御后水尾ノ
天皇御母ノ深殿ノ后ト申ス此レ其ノ后ノ御前ノ御名櫻ノ
花ヲ指テ被置父大政大臣見給讀給トシテハ
ヨハハオイヌシカアレトモ花ヲシミレハモノシモモナレト后花ニ
辭ヲ讀ミ給レケリ此ノ大位ハ此ノ御名男子一人不
御未不御極テ口惜也ト申ス三郎良相右大臣ト
申ル世ニ西三条ノ右大臣ト申ス此レ其ノ比浄藏大徳ト云フ事
无キ行者有其人ト極テ檀越テ大位ト手陀羅尼ノ靈
驗蒙リ給人此ノ大位ノ御子ハ大納言右大將ノ名常行
ト申ケリ而其ノ大將ノ御子二人有兄ハ六位典藥ノ助成
ヲ名名継ト云ケル弟ハ五位主殿ノ名棟國ト云ケル
皆系賤人有其ノ子孫无キ如然ハ彼ノ太郎長良
中納言ノ弟二人被越テ幸モ思給其ノ弟二人ノ御子
孫无キ此ノ中納言ノ御子數御子中ニ大政大臣開白成
御名基經ト申ス人御其ノ御子孫繁昌トテ今榮御

妙シ此コト思シ世ノ人ノ當時ケト弊モ遂ニ子孫ノ榮エ當時ケト吉モ
未キ无ク此レ皆シ前シ生シ果ニ報ムトナリ語ヲ傳ルトヤ

堀河大政大臣基經語第六

今昔堀河ノ大政大臣ト申ス人御ヲ為シ基經ト申ル此レハ

長良ノ中納言ノ御子ノ大臣身才並无シ心賢ク御年

來リ云フ仕開テ白大政大臣ト成上リ給テ系ニ事无ク子

孫繁昌ト男女皆微妙カリケ御娘ハ醍醐ノ天皇ノ御后ト朱

雀院村上ノ二代ノ天皇ノ御母ノ男子一人ヲ時平ノ左大臣ト

申ス本院ノ大臣ト申ス此ノ一人ヲ忠平ノ大政大臣ト申ス一条ノ

大臣ト申ス此ノ二人ヲ仲平ノ左大臣ト申ス此ノ仲平ノ左大臣ト

托リ大臣ト申ス其ノ外ニ數御ケト其レ皆公卿以下ノ人ハ不註ス先

大臣ト子三人難有キ事ニ堀川殿ニ住給ヒ堀河ノ大政大

臣ト申ス之リ閑院此ノ大臣ノ御殿有キ其レ殿御物忌時ト

渡リ給テ躑キ人ヲ寄セ不給サ親ト人ノ限ヲ寄セ給テ閑

所ニ為サ給ヒ其レ閑院ト云ケ堀河ノ院ハ地形微妙ト

晴ク所ニ大卿食被行ケル時ハ尊者ノ車ヲ堀河ノ東ニ立テ牛

橋柱ト輟キ系キ他ノ上達部ノ車ヲ河ヨリ西ニ立テ並ニ有キ

微妙ノ尊者ノ車別ニ立タル所ハ此ノ堀河ノ院ノ有キ此レ微妙

妙^ク御^{ケル}程^ニ年^ヲ來^テ經^テ遂^ニ此^ノ大^臣失^セ給^ニ深^ニ草^山

納^メ奉^リ夜^ニ勝^運僧^都ト云^{ケル}人^ノ讀^ルウツセミハカラシミ

ツ、モノクサメツフカクサノ山ケムリタニタテトソ^ク急^上野^ノ

牽^ト雄^ト云^{ケル}人^ハ此^ナ讀^ルトシハカリハスミソクニサケト

此^ノ大^臣御^ノ先^ニ國^ノ經^テ大^臣言^ト云^フ人^有其^レ此^ノ

大^臣失^給後^ニ年^遙老^テ大^臣言^ニ心^ニ給^ル久^ク其^ノ先^弟數^ニ

御^ケ皆^ト細^ク言^己下^人只^ク此^ノ大^臣此^ニ成^極給^テ孫^ニ

榮^テ御^ケ語^リ侍^トヤ

高^藤内^{大臣}語^第七

今^昔閑^院右^{大臣}申^ス人^御名^冬嗣^申世^ノ

思^エ系^心事^无身^才極^賢御^ケ年^若失^給リ

其^ノ御^子數^御兄^長良^中納^言申^ケ次^良房^大

政^大申^ケ次^良相^左大^臣申^ケ次^内舍^人良^門

申^ケ昔^此心^事无^人初^官内^舍人^成而^其良^門

内^舍人^御子^高藤^申人^御幼^御時^鷹好^給

父^内舍^人鷹^好給^ニ此^君傳^テ好^給而^間年^十五

六^歲許^程九^月許^比此^君鷹^將出^給南^山階^ニ

一^所渚^山程^仕行^給申^時許^俄燈^暗衆^降大^ニ

風吹^キ雷電^ノ霹靂^ハ共^モ者^モ各^ノ馳散^テ行^キ分^テ雨宿

皆^ナ向^カ方^ニ行^ク主^君西^ノ山^ノ邊^ニ人^ノ家^ノ有^リ見^レ付^テ馬^ヲ

走^セ行^ク共^ニ舍^ノ人^ノ男^ノ一^人許^ナ有^リ其^ノ家^ニ行^キ着^テ見^レ給^ハ

檜垣^ノ指^シ廻^ル家^ニ小^サ唐^ノ門^ノ屋^ノ有^リ内^ニ馬^ニ系^テ乍^ラ馳^ラ入^リ又

板^ノ葺^キ霰^ノ殿^ノ妻^ニ三^間許^ノ小^ノ廊^ノ有^リ馬^ヲ打^テ入^リ下^リ又

馬^ノ廊^ノ妻^ノ五^ニ引^テ入^レ馬^ノ飼^ノ男^ノ居^リ主^ハ板^敷虎^懸

御^ス其^ノ程^ノ風^ノ吹^キ雨^ノ降^テ雷^電霹^靂怖^シ甚^シ可^ク返^テ様

无^ハ此^テ御^ス而^シ間^目モ漸^ク暮^ク何^モ心^細怖^シ思^ヒ居^給

家^ノ後^ノ方^ヨリ青^鈍狩^衣袴^着男^ノ年^卅餘^許出^来

云^ク此^ハ何^人此^テ御^スト君^答宣^フ鷹^住間^此雨^風合^テ

可^ク行^キ方^モ不^ラ思^フ只^シ馬^ノ向^カ方^ニ任^セ走^ル程^ニ家^見喜^ビ乍

此^ニ來^ル何^モ男^云ク雨^降程^此御^ス馬^飼男^ノ

居^ル取^寄此^ハ誰^ノ御^ス問^ハ然^ル人^ノ御^ス也^ト舍^人男^ノ

谷^ノ家^主男^此聞^驚家^内入^テ家^ヲ火^燈

暫^リ許^リ有^リ出^来云^ク賤^ノ様^儀所^モ此^何御^雨心^ム

程^内御^サメ名^御衣^痛濡^サセ御^リ炮^テ奉^テ御^馬

單^食儀^公彼^後方^引レ^儀申^セ賤^下衆^家

故^テ可^ク笑^見檜^葺除^以天^井廻^葺除^屏風^ヲ

立多淨氣ハ高懸端ハ疊三四估許敷タリ苦シセ装束

解テ寄卧給ケル家主ノ男來テ御狩衣拍貫ナト炮千サムト云フ

取テ入ヌ暫許有卧テ乍ラ見給ハ庇ノ方ヨリ遣戸ヲ開テ

年十三四許有若キ女薄也ノ衣一重濃袴着カ扇ヲ栢

隱ニ行手ニ高坏取テ出來タリ恥シ遠ク高ク居ル居此寄

ト宣フ和居ヤリ寄ヲ見ハ頭ツキ細カ額ツキ髮ノ懸心リ此様者ノ

子ト不見ス極メ美醜見ニ高坏折敷ヲ居テ坏箸置テ持

來名也前置テ返リ入ヌ其後手駿房ヤカ生未コソ胸許ハ過タリ

見ニ总即テ折敷ニ物共ツ居テ持來タリ幻者ハ賢ハ不居ス

置テ居ヤリ去テ居見糰ハ小大根ハ鮫干鳥ヲ持ヲ

奈名也ケリ終日鷹仕ハ行キ給テ極シ給ヒ此進ハ下衆ノ許也ト

何カ皆食リ進ハ其飲給ヒ夜深更ハ卧給ヒ此有ル

者心ニ付テ思ヒ給ハ獨リ宿名怖ハ有人此來有テ宣ヒ奈タリ

此寄シ引寄テ抱テ卧給ヒ近寄名氣外見ハ娥名勞タリ

哀シ思ヒ給ハ若心内實ニ行キ未ノ事ヲ絡返シ掣テ長月ノ

夜モ極テ長キ露不ハ寢ス哀シ掣テ置リ有様極ク氣高キ

様モ奇異思ヒ掣テ明シ夜モ眩シ赴テ出ト帶給ヒ大カシ

此シ形見ニ置タ祖心淺男ハ合ス努ム人見ル事ヲ

ナセト

出^モ不^レ遣^ス云^テ置^テお給^ヒ馬^ニ架^テ四五町許^ル御^ル程^ニ
共^ノ者^共此^ハ彼^{ヨリ}主^ラ尋^テ出来^ル合^ル奇^リ異^カ喜^ヒ合^ル
其^{ヨリ}具^シ京^ノ家^ニ返^ル給^ケ父^ノ日^舎人^モ此^ノ君^ノ昨^日
鷹^仕出^給其^ノ見^エ不^給何^事有^ラム
終^ニ夜^思的^シ今^朝明^ル遲^キト人^カ立^テ尋^遣
給^フ程^ニ此^ク返^給返^ス喜^ヒ幻^{カラ}程^ニ此^様行^キ
不^可割^ス我^シ心^ニ任^セ鷹^仕行^キ故^父殿^割
不^給此^任遊^バ此^事有^レ極^テ後^目无^今
幻^ム程^ニ此^行速^キ可^止有^レ鷹^仕事^モ共^有
者^共彼^ノ家^ヲ不^見其^知人^无只^馬飼^ノ男^又
其^可知^カ其^後暇^申田^舎行^ケ彼^家知^ル
人^无依^テ君^彼有^レ女^意破^无思^給人^可
遣^キ様^无然^レ月^日過^レ意^キ事^ハ祜^増心^ニ
懸^テ思^侘給^ル程^ニ五^年成^リ而^間父^内舎^人年
若^ク墓^无失^給然^レ此^ノ君^ハ伯^父殿^原御^許通^ル
過^給此^ノ君^ハ形^モ羨^靡心^ハ微妙^ク伯^父良^房
ノ大^片此^ハ心^事无^者ト見^給万^々當^給
此^ノ君^ハ父^モ不^御心^細思^給彼^見女^事心^ニ

懸^ル戀^シ思^エ給^ヒ妻^ヲ儲^ケ不^レ給^ル程^ニ六年許^シ
經^ヌ而^ル間^ハ彼^ノ共^ニ有^ル馬^ノ飼^ノ男^ノ田^ノ舎^{ヨリ}上^テ糸^ヲ聞^テ
馬^ノ飼^{ヨリ}出^テ令^レ疥^給様^ニ近^ク呼^テ宣^ハ一^トせ鷹^ノ狩^ト
ノ次^ニ雨^宿家^ハ汝^ヲ思^ヤ否^ヤト男^申思^ハ復^フ
君^此聞^テ喜^シ思^ヒ給^ト今^日其^行思^フ鷹^仕
様^可行^キ其^心得^テ可^シ有^宣共^ニ帶^キ刀^ヲ有^ル
者^眩仕^給具^阿旃^陀峯^越御^彼所^ニ
只^入程^御着^ニ二月^中十日^程事^ハ前^梅
花^前散^テ鶯^ホ未^哀鳴^ク遺^水散^落流^ル
見^ル極^衰馬^乘卡^前有^様打^入下^又家^ニ
主^男呼^出思^不懸^此御^喜千^迷
出^来有^人有^問給^候答^喜卡^有方^ニ
入^見見^凡帳^高鉉^隱居^寄見^見時^ニ
長^増非^者微^妙見^世此^者見^其
傍^五六^歳許^女子^艷嚴^氣居^此誰^ソ
問^給女^位泣^有見^墓答^事无^ケ
心^不得^父男^呼出^来前^平居^君宣^ハ
此^有兒^誰父^答云^一ト^セ御^其後^人

當リ罷寄ル事モ不復ス本モ勿ク復シ者ハ人當
リ寄ル事モ不復サリシ御テ復シ程懐妊シ復テ
産テ復フテ此シラ聞極テ哀悲枕上方見ハ
置ミ大刀有リ然ハ此ク深キ罪有テ思テ哀悲
事无限此ノ女子ヲ見我カ刑似タ事露許モ
不違ス此テ其ノ夜バ其留又明朝返リ給今定
可来ト云且直カ又此ノ家主ノ男何者有テ思
尋子問給ハ其ノ郡ノ大領宮道ノ弥益云ル
此賤者ノ娘ト云ト前世ノ罪深ク有テ思給
名ノ日造張ノ車ニ下竹簾懸テ侍二人許具御又
車寄セテ乘給フ彼ノ姫君モ乘給无下人無
惡ケル母ヲ呼出テ乘年四十餘許女乾形テ
此様ノ者ノ妻ト見リ練色ノ衣ノ旗ヲ着疑キコ
メテ居乘殿將御下給其後ハ他ノ
人ノ方目モ不見遣梅給程男子二人打次産
然此ノ高藤ノ君心事无御人成上リ給大綱
言成給彼ノ姫君宇多院位ノ御時女御
給其後幾程不經醍醐ノ天皇産奉給

男子二人、兄、大納言、右大將、名、定國、ト申ケル、泉、大
將、ト云フ、此レノ弟、右大臣、定方、ト申ス、三条、右大臣、ト云フ、此
レ祖父、大領、四位、叙、修理、大夫、被、成、リ、醍醐、
天皇位、即、セ、給、ル、祖父、高藤、大納言、内大臣、成、給、
其、弥、益、家、ヲ、寺、成、シ、テ、今、勸、修、寺、此、向、東、山
邊、其、妻、嘗、ヲ、起、リ、其、名、大宅、寺、ト云、此、弥
益、家、ノ、當、ラ、ハ、衰、シ、ミ、睦、シ、ク、思、食、ケル、有、醍醐、天皇、
陵、其、家、當、近、此、思、慕、无、シ、鷹、將、雨、宿、
依、此、微、妙、キ、事、有、此、昔、前、生、ノ、契、ト、語、傳、トヤ

時平大臣取國經大納言妻語第八

今昔本院、左大臣、申ス、人御、御名、時平、ト、申、昭、宣
公、ト、申、ケル、開、白、御、子、之、本、院、ト云フ、前、住、給、ケル、年、僅、ト、許
テ、形、美、麗、有、様、微、妙、キ、事、无、限、然、延、喜、天皇、此
大臣、極、者、思、食、而、問、天皇、世、間、枯、御、時、此、
大臣、内、參、給、ル、制、破、裝、束、事、外、微、妙、給、
ル、天皇、小、櫛、御、覽、仰、氣、色、糸、惡、成、給、忽、職、
事、若、仰、給、ル、様、近、來、世、間、過、差、制、密、記、左、大
臣、一、大臣、ト云フ、乍、美、麗、裝、束、事、外、參、便、无、

事速可罷出由據作作給言奉職

事極驚思トモ篩トモ然トモ作復トモ大尺申トモ大尺

極驚テ畏テ念キ出給ヒ隨身ナ雜色ナ御前ナ叅

制ケレ前令モ述メ不給テ出給ケ前モ駈モ共モ此ノ事ヲ

不ク知ス恠ヒ思ヒ其ノ後ニ一ツ月ヲ許シ本ノ院ヲ御ノ門ヲ閉ル後ニ廉ニ

外ニ不ク出ス給テ人ノ叅ハ勅ノ勅ノ重ク不ク會ハ給ル後ニ程ニ

經テ被ラ召ラ叅ハ給ル此ノ早ク天ノ皇ト告ル合セ他ノ人ト告ル

誠カ為シ據サ給ル事ニ此ノ大ノ尺ハ色ヲ給ル少ク行ハ輪ニ

見エ給ル其ノ時ニ此ノ大ノ尺ハ御ノ伯ノ父ト國ノ經テ大ノ尺ハ言フト云フ人

有リ其ノ大ノ尺ハ言フ御ノ毒ニ在リ原ニト云フ人ノ娘有リ大ノ尺ハ言フ

年ハ午ニ及テ北ノ方ハ僕ニ廿ニ餘ル程ニ形テ端ニ色ヲメキメ

人ニ有リ老ク人ノ具ハ頗ル心ハ不ク行ハ又シ事ヲ思フ生ル大ノ尺

色ヲ人ノ伯ノ父ト大ノ尺ハ言フ北ノ方ハ美シ藥ト由テ聞テ給ル見テ欲ク

心ヲ御ケ力ハ不ク及テ過シ給ル其ノ比ニ者ハ兵ノ衛ノ佐ノ平ノ定ト

父ト云フ人ノ有リ御ノ子ト孫ト不ク賤ク又シ人ノ字ヲ平中云ケル

比ノ色ハ好シ人ノ妻ト娘ト官ト仕人不ク見ル少ク有リ其ノ平中

此ノ大ノ尺ハ御ノ許ニ常ニ叅ハ大ノ尺ハ若シ此ノ伯ノ父ト大ノ尺ハ言フ

妻ト此ノ人ヲ見ル思フ給テ冬ノ月ノ明ル夜ハ平中叅ル

大臣万物語ニ給ケル程ニ夜モ深更リ可咲キ事共語ル
次ニ大臣平中ニ宣ハク我申サム事實ニ被思ハカ不隠ス
宣近來女微妙キハ誰有ルト平中カ云ク御前申スハ
傍痛キ事ニ僕モ我ラ實ニ思バ不隠ス被作ハ申僕ラ
ニ藤大納言ノ北方ヲ實世ニ不似ス微妙キ女沖ト大
臣宣ハク其何テ被見ソ平中カ云ク其僕人シ
知テ僕申僕ニ年老名人割テ擧テ侘事ニ
思ト聞僕破无挿云僕不徳ム思由ラ
聞僕不意ス恐テ見僕ニ打解見ル事モ不僕
サリキ 大臣糸悪態ニ被為ケルサト咲給ル然心内ニ
何此人見ムト思心深成ハ其後此大納言伯父ニ
御事觸ラ畏給大納言難有ク忝事ニ思
給ル妻取給ト為ル不知ス大臣心内可咲ム思給ル
此正月成又前ニ不然ス大臣三日間一日忝ト大納
言許云遣リ給大納言此聞リ家造瑩
極御儲營ニ正月三日成テ大臣可然上達部
殿上人少引具大納言家御大納言物當テ
喜給事无限御主ト儲程現理見申時

打下_レ程_ニ渡_レ給_ハ御_ハ坏_ナト度_ニ糸_ル程_ニ日_モ暮_ス歌_詠
遊_ヒ給_フ謔_ヲ傲_シ妙_ク其_ノ中_モ在_ラ大臣_ヲ御_取始_メ歌_詠
給_ル有_レ撮_セ不_似ス傲_シ妙_ク万人_ノ目_ヲ付_テ讚_ム奉_ル此_ノ
大_綱言_ハ北_ノ方_ハ大臣_ノ居_ル給_ハ高_ク簾_ヲ近_シ見_ル大臣_ヲ御
形_ヲ音_ノ氣_ハ薰_リ香_ヲ始_メ世_ニ不_似ス傲_シ妙_ク見_ル我_ガ爲_シ
宿_世心_ノ疎_ク思_ハ何_ナ人_此人_ニ割_テ有_ラ我_ハ年_老舊_テ
泉_キ人_ニ割_カ事_ニ觸_テ六_借り_思ハ_此此_ヲ見_奉ル_ニ
心_量眩_无ク_佗思_ハ大臣_ノ詠_ヒ遊_ヒ給_テモ常_ニ此_ノ簾_ノ
方_ヲ庇_目見_遣リ_給フ_眼見_ナト_恥カ_シ氣_{ナル}事_云ム_方无_ク
簾_ノ内_破无_ク大臣_ノ頰_笑見_遣給_テモ何_思給_フ有_ト恥_カシ_而
間_夜漸_ク深_更皆_人痛_醉リ_然レ_ハ皆_幻解_キ祖_テ舞_ヒ
戲_ル事_无限_此既_ニ返_リ給_ト爲_ル大臣_ノ言_{大臣}申_給
痛_ク醉_セ給_ハ御_車此_ニ差_寄セ_テ奉_ル大臣_宣ハ_ク
糸_便无_キ事_之何_テカ_然ル_事ハ_復ハ_ム痛_ク醉_ム此_殿
復_ヒテ_醉醒_テハ_罷出_ト有_ル他_上達_部達_極吉_キ
事_トテ_御車_ヲ橋_隱本_ニ只_寄セ_ニ程_ニ曳_出
物_ニ極_キ馬_二疋_ヲ引_タリ_御送_物第_ナト_取出_{大臣}大_綱
納_言宣_フ撮_此醉_ノ次_申ス_便无_キ事_ナレ_ト家_礼

此_レ 糸_ニ 實_ニ 喜_ト 思_ハ 食_サ 心_ヲ 殊_ム 曳_出 物_ヲ 給_一ト

大_レ 納_言 極_テ 醉_ル 内_ニ 我_ハ 伯_父 大_レ 納_言 身_ニ 大_レ

来_給 事_ヲ 極_テ 喜_ク 思_ハ 此_レ 宣_下 我_カ 身_置 恥_无ト

大_レ 臣_尻 目_ニ 懸_テ 簾_ノ 内_ヲ 常_ニ 見_遣 給_{コト} 煩_ト 思_テ

此_レ 者_持 見_セ 奉_ラ 思_テ 醉_狂 心_我 此_ノ 割_{タル} 人

ハ 極_ト 思_ハ 大_レ 臣_御 此_レ 許_者 否_マ 不_持 給

サ_ラ ヲ_ノ 許_ル 此_レ 者_コ 復_一 此_レ 曳_古 物_ニ 奉_ル 云_テ 屣_風

ヲ 押_疊 竹_ヲ 指_入 北_方 袖_ヲ 取_テ 引_寄

セ_テ 此_レ 復_ト 大_レ 臣_實 糸_ヲ 甲_斐 有_テ 今_コ 喜_ク

復_一 宣_テ 大_レ 臣_寄 引_テ 居_給 大_レ 納_言 立_去 化_上 達_部

殿_上 人_今 出_給 大_レ 臣_世 久_不 出_給 手_搔 各_目 食_テ

或_ハ 出_又 立_隱 何_事 有_テ 見_テ 有_ル 人_モ 有_リ 大_レ 臣_痛

醉_リ 今_ハ 然_ハ 車_寄 術_无 宣_テ 車_庭 引_入 人_多

寄_テ 指_寄 大_レ 納_言 寄_テ 車_佐 履_持 上_ケ 大_レ 臣_此 北_方

方_ヲ 檜_柁 車_ニ 打_入 次_キ 系_給 其_時 大_レ 納_言 術_无

邪_ト 媼_共 我_ヲ 不_忘 大_レ 臣_車 遣_出 返_リ 給_{コト}

大_レ 納_言 内_ニ 入_テ 装_束 解_テ 卧_又 極_テ 醉_ハ 目_轉 心_地

思_物 不_思 寢_入 曉_方 醉_醒 夢_様 此_事 共_思

エテ
レハ 若^ニ虚言^ニ有^ルト思^フ 儻^{ナル}女房^ニ北^ノ方^ト問^ハ 女房共^ニ
有^ル事共^ク語^ル 聞^ク 擧^テ 奇異^シ 喜^ト 思^フ 乍^ラ 物^ニ 狂^{ケル}
有^ケ 醉^シ 心^ト 云^フ 乍^ラ 此^ル 態^ニ 為^ル 人^ヤ 有^ケ 嗚呼^ニ 有^リ 久^ク
難^ク 堪^ヘ 思^フ 取^リ 可^キ 返^ス 様^モ 无^ク ハ 女^ノ 幸^ノ 為^ル 思^フ 久^ク
我^レ 老^{タリ} 思^フ 氣^色 見^エ 妬^ム 悔^シ 悲^シ 意^シ 人^ノ 自^レ 我^ノ 心^ト シタ
事^ノ 様^ニ 思^フ 心^ノ 内^ニ 破^ラ 无^ク 意^ム 思^フ ケ

