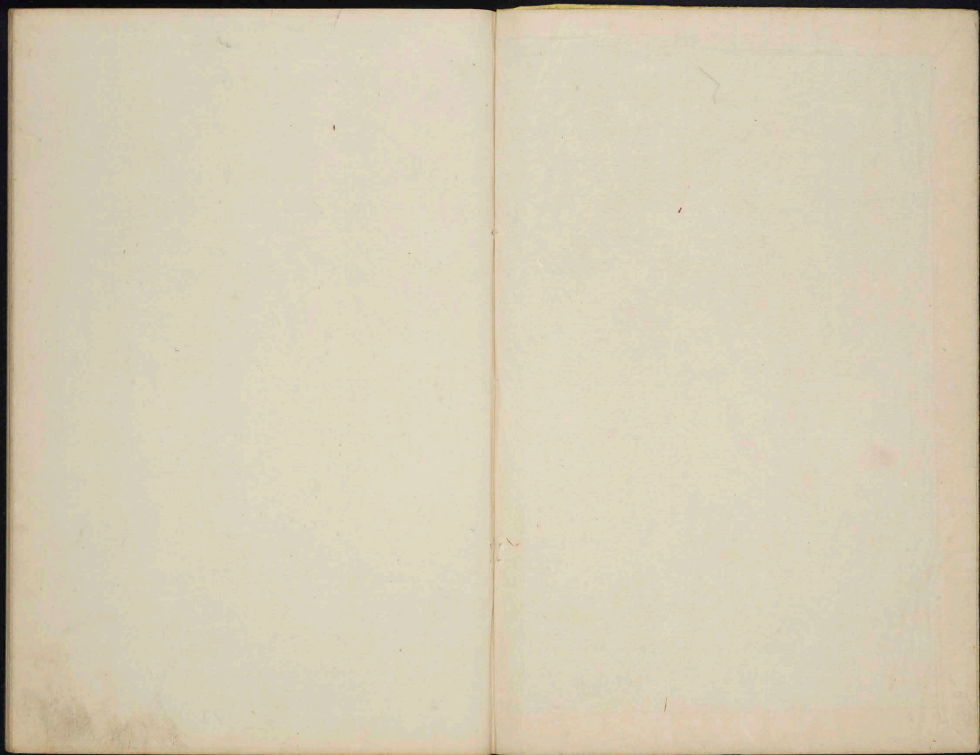


今昔物語

廿四



今昔物語 二四



今昔物語集卷第廿四

本朝付世俗

北邊大臣長谷雄中納言語第一

高陽親王造人取立田中語第二

小野宮大饗九條大臣得打衣語第三

於凡上勁敵返男針返女語第四

百濟川成飛彈工桃語第五

碁擲寛蓮值碁擲女語第六

黑川真賴藏書

黑川真賴藏書

黑川  
真賴

行典藥寮治病女語第七

女行醫師家治瘡迅語第八

嫁婢女醫師治語第九

震且僧長秀來此朝被仕醫師語第十

忠明治值龍者語第十一

雅忠見人家指有瘡病語第十二

慈岳川人被追地神語第十三

天文博士弓削是雄占夢語第十四

賀茂忠行道傳子保憲語第十五

安倍晴明隨忠行習道語第十六

保憲晴明共占覆物語第十七

以陰陽術斂人語第十八

播磨國陰陽師智德法師語第十九

人妻成惡靈除其害陰陽師語第二十

僧登照相倒朱雀門語第二十一

俊平入道茅習等術語第二十二



源博雅朝臣行會坂盲許詔茅廿三  
玄象琵琶爲鬼被取詔茅廿四

三善清行宰相与紀長谷雄口論詔茅廿五

村上天皇与菅原文時作詩給詔茅廿六

大江朝總家元直詩讀詔茅廿七

天神御製語讀示人夢給詔茅廿八

藤原資業作詩義忠難詔茅廿九

藤原爲時作詩任越前守詔茅三十

延喜御屏風伊勢御息所讀和歌詔茅卅一

敦忠中納言南殿櫻讀和歌詔茅卅二

公任大納言讀屏風和歌詩茅卅三

公任大納言於白川家讀和歌詔茅卅四

在原業平中将行東方讀和歌詔茅卅五

在原業平於右近馬場見女讀和歌茅卅六

藤原實方朝臣於陸奥國讀和歌詔茅卅七

藤原道信朝臣送父讀和歌茅卅八

藤原義孝朝臣死後讀和歌語茅卅九

園融院御葬送夜朝光卿讀和歌茅四十

一條院共給媛上東門院讀和歌語茅四十一

朱雀院女御失給後女房讀和歌語茅四十二

土佐守紀貫之子死讀和歌語茅四十三

安陪仲磨於唐讀和歌語茅四十四

小野篁被流隱岐國時讀和歌語茅四十五

於河原院歌讀共未讀和歌語茅四十六

伊勢御息所幼時讀和歌語茅四十七

參河守大江定基送來讀和歌語茅四十八

七月十五日女立食讀和歌茅四十九

筑前守源道海侍妻家後讀和歌死語茅五十

大江匡衡妻赤染讀和歌語茅五十一

大江匡衡和琴讀和歌語茅五十二

祭主大中臣浦親郭公讀和歌語茅五十三

陽成院之御子元良親王讀和歌語茅五十四

大隅国郡司讀和歌語茅五十五

幡广国郡司家女讀和歌語茅五十六

藤原惟規讀和歌被免語茅五十七

北邊大臣長谷雄中納言語第一

今昔北邊ノ元大臣ト申ス人御座ケリ名  
シ信トソ云ケル嵯峨天皇ノ御子也一條  
ノ北邊ニ任給ケルニ依テ北邊ノ大臣ト  
ハ申ス也万ノ事止度无ク御座ケル中ニ  
管絃之道シナム艶ス知給ヒタリケル其  
中ニモ箏シナム並无ク彈給ケル而ルニ  
大臣或時ニ夜ル箏ヲ彈給ヒケル終夜心

ニ奥有テ彈給フ間曉方ニ成テ難キ手ノ  
止事无シ取出テ彈給ヒケル時ニ我カ心  
ニモ極シク微妙シト思給ケルニ前ノ放  
出ノ隅子ノ被上タル上ニ物ノ光ル様ニ  
見ケシハ何光ルニカ有ラムト思給テ和  
ラ見給ケルニ長ケ一尺許ナル天人共ノ  
二三人許有テ舞フ光リ也ケリ大臣此シ  
見テ我カ微妙キ手ヲ取出テ箒ヲ彈クシ  
天人ノ感テ下来テ舞フ也ケリト思給フ  
袞ニ貴ク思給ケリ實ニ此シ奇異ク微妙  
キ事也亦中納言長谷雄ト云ケル博士有  
ケリ世ニ並无カリケル学生也其人月ノ  
明リケル夜大学寮ノ西ノ門ヨリ出テ礼  
ノ植ノ上ニ立テ北様ヲ見ケシハ朱雀門  
ノ上ノ層ニ冠ニテ襖着スル人ノ長ハ上  
ノ垂木近ク有ルカ吹シシ又シ頌シテ廻

ルナム有ケル長谷雄此ヲ見テ我レ此レ  
靈人ヲ見ル身乍ラモ止事无クナム思ケ  
ル此レ亦希有ノ事也昔ノ人ハ此レ奇異  
ノ事共シ見顯ス人共ナム有ケルト詔リ  
傳ヘタルトヤ

高陽親王造人欣立田中諸茅二

今昔高陽親王ト申ス人御ケリ此ハ

天皇ノ御子也極タル物ノ上手ノ細工ニ

ナム有ケル京極寺ト云フ寺有リ其寺ハ

此親王ノ起給ヘル寺也其寺ノ前ノ河原

ニ有ル田ハ此寺ノ領也而ルニ天下旱魃

シケル年万ノ畝ノ田皆焼失ヌト惶シル

ニ増テ此ノ田ハ賀茂川ノ水ヲ入レテ作

ル田ナレハ其河ノ水絶ニケレハ庭ノ様

ニ成テ苗モ皆赤ミヌヘシ而ルニ高陽親

王此ヲ攝給ケル様長ケ四尺計ナル童ノ

左右ノ手ニ器ヲ捧テ立テル形ヲ造テ此  
田ノ中ニ立テ人其童ノ持タル器ニ水ヲ  
入ルシハ感受テハ即チ顔ニ流懸ル稱ヲ  
造タリケシハ此ヲ見ル人水ヲ汲テ此持  
タル器ニ入ルシハ感受テ顔ニ流懸々々  
スシハ此ヲ真ニテ関継ツ、京中ノ人市  
ヲ成シテ集テ水ヲ器ニ入シテ見真ニ喟  
ル莫ク無限ニ如此爲ル間ニ其水自然ラ

テ田ニ水多ク満又其時ニ童ヲ取隠シツ  
亦水乾キヌシハ童ヲ取出シテ田ノ中ニ立  
テツ然シハ亦前ノ如ク人集テ水ヲ入ル  
ル程ニ田ニ水満又如此ヌ其田露不焼ニ  
テナム止ニケル此極キ稱ヘ也此モ御子  
ノ極タル物ノ上ノ風流ノ至ル取也トツ  
人讃ケルトナム詔リ傳ヘタルトヤ

小野宮大饗九條大臣得衣詔第三



今昔小野宮ノ大臣ノ大饗行ヒ給ケルニ  
九條大臣ハ尊者ニテナム参給ヘリケル  
其御送物ニ得給タリケル女ノ装束ニ被  
副タリケル紅ノ打タル細長ヲ心无カリ  
ケル前駢ノ取テ出ケルニ取ミテ遣水  
ニ落シ入タリケルハ即チ迷テ取上テ打  
振ヒケレハ水ハ走テ乾キニケリ而ルニ  
其濕タリケル方ノ袖ノ露水ニ濕タリト

モ不見シテ不濕方ノ袖ニ見競ケルニ只  
同様ニナム打目有ケル此ヲ見ル人打物  
シソ譽メ感シケル昔ハ打タル物モ此様  
ニソ有ケル今ノ世ニハ極テ難有キ事也  
トナム語り傳ヘタルトヤ

於凡上勁敵返男針返女諸茅四

今昔 天皇ノ御代ニ右近ノ陣ニ

ノ春近ト云舎人有ケリ鞠シナム極ク微

妙クハシ蹴ケル其春近カ後ノ町ノ井ノ簞ニ  
押懸リ立テ若キ女共ナトノ數有ケルニ  
見セムト思テ軸ヨリ勁ツツ取テ手ノ  
爪ニ立テ、井ノ上ニ差出テ、四五十度  
計リ返シ立テケルヲ人集テ此ヲ見テ興  
シ感シケル事无限リ而ル同年老タル女  
寄来テ此ヲ見テ云ク與有ル熊シ給フ主  
ナ古ヘモ此ル熊爲ル人死カリキイテ已  
シ習ヒ申サムトテ袖ニ差タル針ヲ拔出  
テ緒ヲ付ナラ爪ノ上ニシテ四五十度計  
返シケレハ此ヲ見ル人皆奇異ク思ケリ  
其時ニ春近此ヲ見テ  
テ勁ツツ取テケ  
リ此希有ノ事共也昔ハ基基无キ事共ニ付  
テモ此様ノ熊爲ル者共モ有ケル也トナ  
ム語リ傳ヘタルトヤ

今昔百詠ノ川成ト云フ繪師有ケリ世ニ  
並无キ者ニテ有ケル瀧殿ノ石モ此川成  
カ立タル也ケリ同キ御堂ノ壁ノ繪モ此  
ノ川成カ書タル也而ル間川成從者ノ童  
シ逃シケリ東西ヲ求ケルニ不求得リケ  
シハ或高家ノ下部シ雇テ詔ヒテ云ク已  
カ年未仕ツル從者ノ童既ニ逃タリ此尋  
テ捕ヘテ得サセヨト下部ノ云ク安事ニ

ハ有シトモ童ノ顔ヲ知タラハコソ搦メ

ムト顔顔ヲ不知シテハ何テカ搦メムト川

成現ニ然ル事也ト云テ疊紙ヲ取出テ童

ノ顔ノ限ヲ書テ下部ニ渡シテ此ニ似タ

ラム童ヲ可捕キ也東西ノ市ハ人集ル所

也其邊ニ行テ可伺キ也ト云ヘハ下部其

顔ノ形ヲ取テ即チ市ニ行ヌ人極テ多カ

リト云ヘトモ此ニ似タル童无シ暫ク居

テ若マト思フ程ニ此似タル童出来又  
其取シ取出テ競フルニ露遠タル取无シ  
此也ケリト搦テ川成カ許ニ将行又川成  
此ヲ得テ見ルニ其童極ク喜ヒケリ其比  
此ヲ閉ク人極キ事ニナム云ケル而ルニ  
其比飛彈ノエト云フ工有ケリ都遷ノ時  
ノ工也世ニ並无キ者也武樂院ハ其工ノ  
起タシハ微妙ナルヘシ而ル間此工彼ノ

川成トナム各ノ熊シ挑ニケル飛彈ノ工  
川成ニ云ク我カ家ニ一間四面ノ堂ヲナ  
ム起タル御シテ見給ヘ亦壁ニ繪ナト書  
テ得サセ給ヘトナム思フト互ニ挑ナラ  
中吉クテナム戯シケシハ此ク云事也ト  
テ川成飛彈ノ工カ家ニ行又行テ見シハ  
實ニ可嘆氣ナル小サキ堂有リ四面ニ戸  
皆開タリ飛彈ノ工彼ノ堂ニ入テ其内見

給へト云へハ川成延ニ上テ南ノ戸ヨリ  
入ラムト爲ルニ其戸ハタト閉ツ驚テ廻  
テ西ノ戸ヨリ入ル亦其ノ戸ハタト閉又  
亦南ノ戸ハ閉又然シハ北ノ戸ヨリ入ル  
ニハ其戸ハ閉テ西ノ戸ハ閉又亦東ノ戸  
ヨリ入ルニ其戸ハ閉テ北ノ戸ハ閉又如  
此廻ミル數度入ラムト爲ルニ閉閉ツ入  
ル事ヲ不得侘テ延ヨリ下又其時ニ飛彈

ノ工咲フ事无限リ川成トモ思テ返又其  
後日来シ經テ川成飛驒ノ工カ許ニ云遣  
ル様我カ家ニ御座セ見セ可奉ナム有物  
ルト飛彈ノ工定メテ我シ謀メカラムスルナ  
メリト思テ不行カシ度々歎ニ呼へハ工  
川成カ家ニ行キ此来シル由ヲ云入シタ  
ル此方ニ入給へト令ム云ニ随テ廊ノ  
有ル遣戸シ引閉タシハ門ニ大キナム人ノ黒

ミ服臈タル卧セリ臈キ夏臈ニ入後也不  
思懸ニ此ル物ヲ見タシハ音ヲ放テ愕テ  
去返ル川成内ニ居テ此ノ音ヲ聞テ嘆フ  
事无限リ飛彈ノ工怖シト思テ土ニ立テ  
ルニ川成其遣戸ヨリ顔ヲ差出テ耶已シ  
此ク有ケルハ只来シト云ケルハ恐々ツ  
寄テ見シハ障紙ノ有ルニ早ウ其死人ノ  
形ヲ書タル也ケリ堂ニ被謀タルカ妬キ  
ニ依テ此クニタル也ケリ二人ノ者然此  
ナム有ケル其此ノ物語ニハ万人取ニ此  
ヲ語テナム皆人譽ケルトナム語り傳ヘ  
タルトヤ

碁擲寛蓮寛值碁擲女語茅六

今昔六十代延喜ノ御時ニ碁勢寛蓮ト云  
フ二人ノ僧碁ノ上手ニテ有ケリ寛蓮ハ  
品モ不賤ニテ宇多院ノ殿上法師ニテ有



ケレハ内ニモ常ニ召テ御碁ヲ遊ハシケ  
リ天皇モ極ク上手ニ遊シケレトモ寛蓮  
ニハ先ニツナム受サセ給ヒケリ常ニ遊  
ハシケル程ニ金ノ御枕ヲ懸物ニテ遊ハ  
シケルニ天皇負サセ給ニケレハ寛蓮其  
御枕ヲ給リテ罷出ルヲ若キ殿上人ノ旁  
又ルヲ以テ棄ヒ取セ給ヒニケレハ此様  
ニ給ハリテ罷出ルヲ棄ハセ給フ事度々

ニ成ニケリ而ル間猶天皇負サセ給テ寛  
蓮其御枕ヲ給ハリテ罷出ケルヲ前ノ如  
ク若キ殿上人數返テ棄ヒ取ラムト為レ  
時ニ寛蓮懷ヨリ其枕ヲ引出テ后町ノ井  
ニ投入シツレハ殿上人ハ笥去又寛蓮ハ  
踊テ罷出又其後井ニ人ヲ下シテ枕ヲ取  
上テ見シハ木ヲ以テ枕ニ造テ金ノ落ヲ  
押タル也ケリ早ク實ノ枕ヲハ取テ罷出

ニケリ然ル枕ヲ搦一持タリケルヲ投入  
シケル也ケリ然テ其枕ヲ打破ツ仁和寺  
ノ東ノ邊ニ有ル弥勒寺ト云寺ヲハ造タ  
ル也ケリ天皇モ極ク搦タリトテ咲ハセ  
給ニケリ此テ常ニ参リ行程ニ内ヨリ罷  
出テ一条ヨリ仁和寺へ行トテ西ノ大宮  
ヲ行ク程ニ袍袴着タル女ノ童ノ穢氣无  
キ寛蓮カ童子ヲ一人呼ヒ取テ物シ云フ  
何変シ云ニカ有ラムト思テ見返リ見シ  
ハ童子車ノ後ニ寄来テ云ク彼ノ候フ女  
ノ童ノ申シ候也白地ニ此ノ邊近キ所ニ  
立寄ラセ給ヘ可申キ事ノ有ル也ト申セ  
ト候フ人ノ御ヌル也トナム申スト寛蓮  
此ヲ聞テ誰カ云ハスルニカ有ラムト恠  
ク思ヘトモ此ノ女ノ童ノ云フニ随テ車  
ヲ遣セテ行ク土御門ト道祖ノ大路トノ

邊ニ檜牆ニテ押立門ナル家有リ女ノ童  
此也ト云ハ其ニ下テ入又見シハ前ニ  
放出ノ廣庇有ル板屋ノ平ミタルカ前ノ  
庭ニ籬結テ前栽シナム可有カシク殖テ  
砂ナト蒔タリ賤小家ナレトモ故有テ住  
成シタリ寛蓮放出ニ上テ見シハ伊与簾  
白クテ懸タリ秋ノ比ノ事ナレハ夏ノ几  
帳清氣ニテ簾ニ重子テ立タリ簾ノ許ニ

巾鑢カシタル碁枰有リ碁石ノ筭可咳氣  
テ枰ノ上ニ置タリ其傍ニ団座一ツヲ置  
タリ寛蓮去テ居タレハ簾ノ内ニ故ニシ  
ク愛敬付タル女ノ音ニテ此寄ラセ給ハ  
ト云ハ碁盤ノ許ニ寄テ居ヌ女ノ云ク  
只今世ニ並无ク碁ヲ擲給フト問ケハ然  
テモ何許ニ擲給フニカ有ラムト極テ見  
ニ欲ク思ヘテ早ウ父ニテ侍リシ人ノ少

一擲ト思テ侍リシカハ少シ擲習一トテ

教ヘ置テ失侍テ後絶テ然ル遊モ重ク不

為ニ此通り給フト自然閑侍ツシ憚<sub>レ</sub>ナ<sub>レ</sub>モ

ウ咲テ云ク糸可咲ク候フ変カナ然テモ

何許遊ハスニカ手何<sub>ツル</sub>ソ許カ受サセ可給

キトテ碁盤ノ許ニ近ク寄又其間簾ノ内

ヨリ空薰ノ香馥ク匂出又女房共簾ヨリ

臨合タリ其時ニ寛蓮碁石筭シ一ハ取テ

今一ツシ簾ノ内ニ差入タシハ女房ノ云

二其五

給ヒ又シ咲テ其ニ置給一ト

申 何テカ恥カシク擲ム寛蓮糸可

咲クモ云フカナト心ニ思一テ碁石ノ筭

ヲニツ<sub>レ</sub>ナ<sub>レ</sub>ウ前ニ取置テ女ノ云ハム事ヲ

閑カムト思テ碁石筭ノ蓋ヲ開テ石ヲ鳴

シテ居タリ此寛蓮ハ故立テ心ハセナト

有ケシハ宇多院ニモ然ル方ノ者ニ思食

シタル心ハセナレハ此ヲ極ク真有テ可  
咲ク思フナル一シ歟テ几帳ノ錠ヨリ卷  
數本ノ様ニ削タル木ノ白ク可咲氣ナル  
カニ尺許ナルシ羌出テ、九カ石ハ先ツ  
此ニ置給ヘト云テ中ノ聖目シ羌ス手ヲ  
可受申ケシトモ未タ程モ不知ラハ何ト  
カハト思ヘハ先ツ此度ハ先シテ其程  
ヲ知テコソハ十セモ受ケ聞ヘメト云ヘ

ハ寛蓮中ノ聖目ニ置ツ亦寛蓮擲ツ女ノ  
可擲ツ手シハ木ヲ以テ教フル随テ擲持  
行ク程ニ寛蓮皆歛シニ被擲又終生タル  
石ハ結ニ羌マ、ニ手重ク不擲子トモ大  
方ヲ衛テ手向ヘ可為クモ非ス其時ニ寛  
蓮思ハク此ハ希有ニ奇異ノ事カナ人ニ  
ハ非テ變化ノ者ナル一ニ何テカ我シニ  
會テ只今此様ニ擲ツ人ハ有ラム極ラ上

手也ト云フトモ此ク皆教シニハ被擲ナ  
ムカト怖シク思テ押ミ壞ツ物可云方モ  
思ハヌニ女少シ嘆タル音ニテ亦ヤト云  
ハハ寛蓮此者ニハ亦物不云ソ吉キト思  
テ尻切モ履不敢ハ逃テ車ニ乗テ散シテ  
仁和寺ニ返テ院ニ参テ焚々ノ事ナム候  
ツルト申ケシハ院モ誰ニカ有ラムト不  
審カラセ給テ次ノ日彼ノ臥ニ人シ遣メ

被尋ケルニ其家ニ人一人モ死シ只留守  
ニ可死氣ナル女法師一人居タリ其ニ昨  
日此ニ御座ケル人ハト問ハハ女法師ノ  
云ク此ノ家ニハ五六日東ノ京ヨリ出忌  
給フ人トテ渡リ給ヒタリシカト夜前返  
リ給ヒニキト院ノ御使ノ云ク其渡リ給  
ヒタリケン人シハ誰トカ云フ何ニカ住  
給ト女法師ノ云ク己ハ誰トカ知侍ラム



此家主ハ筑紫ニ罷ニキ其ヲ知り給ヘル  
人ニヤ有ケム 不知侍ト御使

其

无クテナム止ニケル

内ニモ此由ヲ因食テ極ク奇異カテセ給  
ニケリ其時ノ人ノ云ハ何テカ人ニテハ  
寛蓮ニ會テ皆教ニハ擲タム此ハ變化ノ  
者ナトノ来リケルナメリトソ疑ヒケル  
其比ハ此更シナム世ニ云合ヘリケルト  
ナム語リ傳ヘタルトヤ

行典某寮治病女語第七

今昔典某頭

ト云人有ケリ道ニ付

テ止事无キ醫師也ケレハ公私ニ被用タ  
ル者ニテナム有ケル而ル間七月七日典  
某頭ノ一家ノ醫師共并ニ次々ノ醫師共  
下部ニ至ニテ一人不殘寮ニ参リ集テ道  
達シケリ廳屋ノ大ナル内ニ長筵ヲ敷滿

テ其ニ着並テ各一種ノ物酒ナトシ出シ  
テ遊フ日也ケリ其時ニ年十計ノ女ノ五  
无下ノ下衆ニモ非又カ淺黄ナル張草賤  
ノ袴着テ顔ハ青鈍ナル練衣ニ水シ褰タ  
ル後ニテ一身ユフミト腫タル者下衆ニ  
手シ被引テ廳ノ前ニ出来タル頭ヨリ始  
メテ此ヲ見テ彼シハ何ニソ何ソト集テ  
問フニ此腫女ノ云ク己レ此腫テ五六年  
ニ罷成又其シ殿原ニ何カテ問申サムト  
思ヘトモ片田舎ニ侍ル身ナシハ其御セ  
ト申サムニ可御キニモ非子ハ何テ殿原  
ノ一取ニ御座集タラム時ニ見ヘ奉テ各  
宜ム事ヲ承ラムト思フ也獨々ニ見セ奉  
シハ各心々ニ宜ヘハ何ニ可付ニチカ有  
ラムト思ヘテ墓々シクモ被治不侍シ其  
ニ今日此集給フト聞テ参タル也幾シハ

此御覧シテ可治カラム様被仰ヨト云テ  
平カリ卧ス典菜頭ヨリ始テ皆此ヲ聞ク  
ニ賢キ女也現ニ焚ル宴也ト思フ頭ノ云  
クイテ主違彼シ治シ給ヘ此ハ寸白ニコ  
ソ有又シト云テ中ニ羨ト思フ醫師シ呼  
テ彼シ見ヨト云ハ其醫師寄テ此ヲ見  
テ云ク定テ寸白ニ假フメリト云フ其シ  
ハ何カ可治ト醫師ノ云ク拔クニ随テ白  
キ麦ノ様ナル物差出タリ其ヲ取テ引ケ  
ハ綿々ト延シハ長ク出来又出ルニ随テ  
廳ノ柱ニ卷ク漸ク卷クニ随テ此ノ女顔  
ノ腫テ色モ直リ持行ク柱ニ七尋八尋  
許卷ク程ニ出来畢テ残リ出来又成又時  
ニ女ノ目鼻直リ畢テ例ノ人ノ色付ニ成  
又頭ヨリ始メテ若テノ醫師共皆此ヲ見  
テ此女ノ此来テ病ヲ治シツルヲ感シ讃

メ喰ル事无限其後女ノ云ク歟テ次ニハ  
何カ可治醫師只薏苡湯ヲ以テ可茹シ也  
今ハ其ヨリ外ノ治不可有ト云テ返ニ遣  
テケリ昔ハ此様ニ下觴醫師共ノ中ニモ  
新タニ此病ヲ治シ愈ス者共ナム有ケル  
トナム語リ傳ヘタルトヤ  
女行醫師家治瘡述語茅ハ

今昔典菜頭ニテ

ト云止事无キ醫

師有ケリ世ニ並无キ者也ケシハ人皆此  
人ヲ用タリケリ而ル間此典菜頭ニ極ク  
装束仕タル女車ノ衆泛シタル入ル頭此  
ヲ見テ何クノ車ソト問又シトモ答ヘモ  
不爲ニテ只遣リニ遣入シテ車ヲ搔下ニ  
テ車ノ頸木ヲ薮ノ木ニ打懸テ雜色共ハ  
門ノ許ニ寄テ居又其時ニ頭車ノ許ニ寄  
テ此ハ誰カ御シニシタルニカ何事ヲ被

仰ニ御座タルツト問ハ車ノ内ニ其ノ人  
トハ不答メ可斐ラム所ニ居シテ下ニ給  
ヘト愛敬付キ可嘆キ氣ハヒニテ云ヘハ  
此ノ典菜頭ハ本ヨリス遣シテ物目出シ  
ケル翁ニテ内ニ肩ノ門ノ人離シタル所  
シ俄ニ掃淨メテ屏風立テ畳敷ナトシテ  
車ノ許ニ寄テ

タレ由シ云ヘハ女

然ラハ去給ヘト云ヘハ頭去テ立ルニ女

扇シ差隠シテ居リ下又車ニ共ノ人乗タ

ラムト思フニ亦人不乗ラ女下ル、マ、

ニ十五六歳許ナルノ女ノ童ソ車ノ

許ニ寄来テ車ノ内ナル時繪櫛ノ篋取テ

持来又シハ車ハ雜色共寄テ牛懸テ飛フ

カ如クニノ去又女房ノル所ニ居

又女童ハ櫛ノ篋ヲ裏テ隠シテ屏風ノ後

ニ屈居又其時頭寄テ此ハ何ナル人ノ

何夏被仰ムスルソ疾ク被仰ヨト云一ハ  
女房此入給一耻不同ニシト云一ハ頭簾  
ノ内ニ入又女房差向タルヲ見シハ年卅  
許ナル女ノ顔付ヨリ始テ目鼻口此ハ弊  
シト見ユル取无ク端正ナルカ髪極ク長  
シ香馥シクテ艶又衣共ヲ着タリ耻カミ  
ク思タル氣色モ无クテ年来ノ妹ナトノ  
様ニ安ラカニ向ヒタリ頭此ヲ見ルニ希

有ニ恠ト思フ何様ニテモ此ハ我カ進退  
ニ懸テムスル者ナメリト思フニ齒モ无  
ク極テ萎ル顔ヲ極ク咲テ近ク寄テ向フ  
況ヤ頭年来ノ姫共失セテ三四年ニ成ニ  
ケシハ妻モ无クテ有ケル程ニテ喜ト思  
フニ女ノ云ク人ノ心ノ疎カリケル事ハ  
余ノ惜サニハ万ノ身ノ耻モ不思リケシ  
ハ只何ナラム熊リシテモ余シタニ生ナ



ハト思ヘテ参リ来ツル也今ハ生ケムモ  
歛サムモ其ノ御心也身ヲ任セ閑ヘツシ  
ハトテ泣事无限リ頭極ク此ヲ哀ト思テ  
何ナル事ノ候フソト問ヘハ女袴ノ股互  
ヲ引閑テ見スシハ股ノ雪ノ様ニ白キニ  
少シ面腫タリ其ノ腫頗心不得見ユシハ  
袴ノ腰ヲ令解テ前ノ方ヲ見テ毛ノ中ニ  
テ不見ヘ然シハ頭手ヲ以テ其ヲ搜シハ

邊ニ糸近ク瘰タル物有リ左右ノ手ヲ以  
テ毛ヲ搔刮テ見シハ專ニ可愼キ物也

ニコソ有ケシハ極ク糸惜ク思テ年来  
ノ醫師只此ノ功ニ死キ手ヲ可取出キ也  
ト思テ其日ヨリ始メテ只人モ不寄自ラ  
袈上シシテ夜ル晝䟽フ七日許䟽テ見ル  
ニ吉ク噫又頭極ク喜ク思テ今暫クハ此  
ヲ置タラム其ノ人ト閑テコソ返サメナ

ト思テ今ハ氷ス事シハ止メテ茶院ノ器  
ニ何菜ニテカ有ラム摺入スル物シ鳥ノ  
羽シ以テ日ニ五六度付ク許也今ハ事ニ  
モ非スト頭ノ氣ハヒモ喜ニ氣ニ思夕リ  
女房ノ云ク今奇異キ有様ヲモ見セ奉リ  
ツ偏ニ祖ト可奉憑也然シハ返ラムニモ  
御車ニテ送り給ヘ其ノ時ニ其トハ同ヘ  
ム亦此ニモ常ニ詣来ムナト云ヘハ頭今

四五日許ハ此ヲ居ラムト思テ緩テ有ル  
程ニ夕暮方ニ女房宿直物ノ薄綿衣一ツ  
許シ着テ此ノ女ノ童ヲ具ニテ逃ニケル  
シ頭此トモ不知テ夕ノ食物参ラセムト  
云テ盤ニ調ヘ居テ頭自ラ持テ入ヌルニ  
人モ无シ只今可然キ変換ツル時ニコソ  
ハ有ラムト思テ食物ヲ持返ヌ而ル程ニ  
暮ヌシハ先ツ<sup>火元</sup>大<sup>火元</sup>灯ト思テ火ヲ燈臺ニ居

テ持行テ見ルニ衣共シ脱キ散シタリ櫛  
ノ篋モ有リ久ク隠シテ屏風ノ後ニ何熊  
爲ルニカ有ラムト思テ此久クハ何熊セ  
サセ給フト云テ屏風ノ後ヲ見ニ何ニ  
カハ有ラム女ノ童モ不見一衣共着重タ  
リシモ袴モ然乍ラ有リ只宿直物ニテ着  
タリシ薄綿ノ衣一ツ許ナム无キニヤ  
有ラム此人ハ其ヲ着テ逝ニケルナメリ  
ト思フニ頭胸塞リテ爲ム方モ无ク思エ  
門ヲ差テ人々数手毎ニ大<sup>火</sup>シ灯ニテ家ノ  
内ヲニ何ニシカハ有ラム无ケレハ頭  
女ノ有ツル顔有様面影ニ思ヘテ愈テ悲  
キ事无限リ不忘シテ本意シコソ可遂カ  
リケレ何ニシニ疏ヒテ忘ツラムト悔シ  
ク妬クテ然レハ无クテ可憚キ人モ无キ  
ニ人ノ妻ナトマテ有テ妻ニ不為ト云フ

トモ時々モ物云ハムニ極キ者儲ツト思  
ツル者ヲトツクゝト思ヒ居タルニ此被  
謀テ逃シツシハ手ヲ打テ妬カリ足摺ラ  
シテ極氣ナル顔ニ貝ヲ作テ泣ケシハ弟  
子ノ醫師共ハ蜜ニ極クナム咲ヒケル世  
ノ人々モ此ヲ聞テ咲テ同ケシハ極ク嘆  
ケリカ元諍ケル思フニ極ク賢カリケル女カ  
ナ遂ニ誰トモ不被知ラ止ニケリトナム  
語り傳ヘタルトヤ

嫁妣女醫師治語茅九

今昔河内ノ国讚良ノ郡馬車ノ郷ニ住ム  
者有ケリ下姓ノ人也ト云ヘトモ大キニ  
富テ家豊カ也一人ノ若キ女子有リ四月  
ノ比其女子蠶養ノ為ニ大キナル桑ノ木  
ニ登テ桑ノ葉ヲ摘ケルニ其ノ桑ノ路邊ノ邊ニ  
有ケシハ大路ヲ行ク人ノ道ヲ過クトテ

見ケレハ大キナル蛇出来テ其女ノ登シ  
ル来ノ木ノ本ヲ纏テ有リ路ヲ行ク人此レシ  
見テ登シル蛇ナ凡木ノ纏ヘル由ヲ告ク女シ  
此ヲ聞テ驚テ見下シタシハ實ニ大キナ  
ル蛇木ノ本ヲ纏ヘリ其眼ニ女恐テ迷テ  
木ヨリ踊リ下ル、蛇女ニ纏付テ即チ婚  
ク然シハ女焦迷テ死タルカ如クミテ木  
ノ本ニ卧ス父母此ヲ見テ泣キ悲ムテ忽  
ニ醫師ヲ請テ此ヲ問ムトスルニ其ノ国  
ニ止ヌ元キ醫師有リ此ヲ呼テ此事ヲ問  
フ其間蛇女ト婚テ不離シ醫師ノ云ク先  
ツ女ト蛇トヲ同ニ床ニ乘セテ速ニ家ニ  
將返テハ庭ニ可置ミト焚シハ家ニ將行  
キテ庭ニ置ツ其後醫師ノ云フニ随テ稜  
ノ藁三束ヲ焼ク三尺ヲ一束ニ成シテ三  
束トス湯ニ合セテ汁三斗ヲ取テ此ヲ煎

メニ斗ニ成シテ猪ノ毛十把把ヲ剋シ末ニ  
テ其汁ニ合セテ女ノ頭ニ宛テ、足ヲ釣  
リ懸テ其汁ヲ罔ノ口ニ入ル一斗ヲ入ル  
ニ即チ離シ又這テ行クヲ打斂シテ弃ツ  
其時ニ蛇ノ子凝テ蝦蟇ノ子ノ如ニシテ  
其猪ノ毛蛇ノ子ニ立テ罔ヨリ五株許出  
ツ蛇ノ子皆出畢又シハ女悟驚テ物ヲ云  
フ父母泣々此宴共ヲ罔フニ女ノ云ク我  
力心更ニ物不思シテ夢ヲ見ルカ如クナ  
ム有ツルト然シハ女某ノ方ニ依テ命ヲ  
存スル事ヲ得テ慎ミ恐シテ有ケルニ其  
後三年有テ亦此ノ女蛇ニ婚テ遂ニ死ニ  
ケリ此處ハ此レ前生ノ宿因也ケリト知  
テ治スル莫死クテ止ニケリ但ニ醫師ノ  
力某ノ驗不思議也トナム語り傳ヘタル  
トヤ



震旦僧長秀來此朝被仕醫師語第十

今昔天曆ノ御時ニ震旦ヨリ添タル僧有  
ケリ名ヲハ長秀トナム云ケル本醫師ニ  
テナム有ケシハ鎮西ニ來ケルカ居付テ  
不返ニシカサケシハ京ニ召上テ醫師ニ  
ナム被仕ケル本止事无キ僧ニテ有ケシ  
ハ梵釈寺ノ供僧ニ被成テ公家ニ被召仕  
ケリ然テ年來シ經ル間ニ五条ト西ノ洞  
院トニ

ノ宮ト申ス人御ス其宮ノ  
前ニ大キナル桂ノ木ノ有ケシハ桂ノ宮  
トソ人云ケル長秀其宮ニ參テ物申ニ居  
ル程ニ此ノ桂ノ木ノ末ヲ見上テ云ク桂  
心ト云フ葉ハ此国ニモ候ケシハ人ノ否  
不見知ヌコソ候ケシ彼ヲ取り候ハムト  
テ童子ヲ木ニ登セテ然々ノ枝ヲ切下セ  
ト云ハハ童子登テ長秀カ云フニ随テ切

下シタルシ長秀寄テカヲ以テ桂心有ル  
取シ切取テ宮ニ来ケリ少シハ申シ給  
ハリテ某ニ仕ケルニ唐ノ桂心ニハ増テ  
賢カリケシハ長秀カ云ケルハ桂心ハ此  
国ニモ有ケル物ヲ見知ル醫師ノ无カリ  
ケシハ事極テ口惜キ筈也トナム然シハ  
桂心ハ此国ニモ有ケルヲ見知シル人ノ  
无クテ不取ナル一ニ長秀遂ニ人ニ教フ  
ル筈无クテ止ニケリ長秀止事无キ醫師  
ニテナム有ケル然シハ長秀某ヲ造テ公  
ニ奉タリケリ其方今有トナム語り傳  
ヘタルトヤ

忠明治值龍者諸茅十一

今昔 天皇ノ御代ニ内裏ニ御ニシケ  
ル間夏比冷セムトテ瀧口共數八省ノ廊  
ニ居タリケル程ニ徒然也ケシハ一人ノ

瀧口有テ此徒然ニ酒肴ヲ取りニ遣シ侍  
ヲハヤト云ケシハ他ノ瀧口共此ヲ同テ  
糸吉キ事也早ク取りニ可遣ト口々ニ責  
ケシハ此瀧口従者ノ男ヲ呼テ杉松ヲ遣  
ウ男南様ニ走テ行ヌ今八十町許モ行ヌ  
ラムト思フ程ニ空陰テ夕立シケシハ  
口共物語ナトシテ廊ニ居タル程ニ雨モ  
止ミ空モ晴ヌシハ今ヤ酒持来ルト待ケ  
ルニ日ノ暮ルニテ行ツル男モ不見リケ  
シハ去来返リナムトテ首内裏ニ返ヌ此  
酒取りニ遣ツル瀧口ハ奇異ク腹立ニテ  
思ハトモ云甲斐无クテ共ニ返テ本所ニ  
有ルニ此遣ツル男其衣モ<sup>夜九</sup>不見リケシハ  
希有ノ変カナ此シハ只ノ事ニハ非ニ此  
男ハ道ニテ死タルカ若ハ重キ病ヲ受タ  
ルカト終夜思ヒ明ヌ明ル遲キト朝疾ク

家ニ念キ行テ先ツ昨日此男遣シ事ヲ語  
ルニ家ノ人ノ云ク其男ハ昨日来タリニ  
ニ死タル様ニテ彼コニ卧タル何ニモ物  
モ不云テトシテ卧タルソト云ヘハ  
口寄テ見ルニ實ニ死タル様ニテ卧タリ  
物問一トモ答ヘモ不為ニニ動ク極ク  
恠クテ近キ程ニテ有ケシハ  
臣ト云フ醫師ノ許ニ行テ然ル事ナム候  
フハ何ナル事ソト問ケシハ忠明ノ云ク  
不知ヤ其事雖知シ然ラハ灰シタク取  
リ集メテ其男シ其灰ノ中ニ埋テ置テ暫  
ク見ヨト教ヘケシハ  
一ニ随テ灰ヲ多ク集テ其中ニ男ヲ埋ニ  
置テ一二時許シ  
撥開テ見ルニ此男例ノ様ニ成テ數シテ  
有ケルニ水飲セナトシテ後人心地ニ成

畢ニケレハ此ハ何ナリツル事ソト問ケ  
シハ男ノ云ク昨日八省ノ廊ニテ仰シ承  
リテ急キ義福下リニ走り候ニ神泉ノ  
西面ニテ俄ニ雷電シテ夕立ノ仕リニ程  
ニ神泉ノ内ノ暗ニ成テ西様ニ暗カリ罷  
リシニ見遣タリシニ其暗カリタル中ニ  
金色ナル子ノ鏤ト見ヘシヲ急ト見テ候  
ニヨリ四方ニ暗塞カリテ物モ不思ノ侍  
シシ然リトテ路ニ可卧キ事ニモ非リシ  
カ念ニテ此殿ニ参リ着ニテハ髻ニ思  
ヘ侍リ其後ノ事ハ更ニ思ヘ不侍ト渺口  
此ヲ聞テ恠ミ思テ亦忠明ノ許ニ行テ彼  
ノ男仰セノニニ灰ニ埋タリシカハ暫  
ク有テ人ノ心ニ直テ然々ナム申スト云  
ケレハ忠明朝咲テ然レハコソ人ノ龍ノ  
躰ヲ見テ病付ヌルニハ其治ヨリ外ノ事

无シト云ケシハ淤口返テ後ニ陣ニ参テ  
他ノ淤口共ニ此事ヲ語ケシハ淤口共モ  
忠明シソ讃メ感シケリ世ニモ此事聞ヘ  
テ皆忠明シソ讃メケル凡ソ此シニ兆ス  
此ノ忠明止事无キ醫師ニテソ有ケルト  
ナム諸リ傳ヘタルトヤ

雅忠見人家指有瘡病語茅十二

慈岳川人被追地神語第十三

今昔文徳<sup>五平代</sup>天皇ノ失サセ給ヘリケルニ諸

陵ヲ黜セムカ為ニ大納言安倍安仁ト云

ケル人兼ハリテ其事ヲ行ヒケリヲ引

具シテ諸陵ノ取ニ行ク其時ニ慈岳ノ川

人ト云フ陰陽師有ケリ道ニ付テ古ニモ

不耻世ニ並无キ者也其ヲ以テ諸陵ノ取

ヲ黜シテ事畢ヌシハ皆返ケルニ深草ノ



北ノ程シ行クニ川人大納言ノ許ニ近ク  
馬シ打寄セテ物云ハムト思タル氣ヲ見  
又大納言耳ニ聞ケハ川人カ云ク年来墓  
々シクハ非トモ此道ニ携テ仕リ私シ願  
ツルニ未タ誤ツ事死カリツ而ルニ此ノ  
度大キニ誤候ニケリ此ニ地神追テ来ニ  
タル也其ハ貴殿ト川人トコソ此罪ヲハ  
負ツラメ此ハ何カ為サセ給ハムト爲ル  
難遁キ事ニコソ侍又シト極ク騷タル氣  
色ニテ云シ同クニ大納言惣テ物不思ヘ  
成ヌ只我シハ此モ彼モ不思ヘ助ケヨト  
云フ川人カ云ク然リトテ可有キ事ニモ  
非ス誠ニ隠シ可給キ事シ揃ヘムト云テ  
後ニ送シヌル人皆前ニ行ケト勸メテ遣  
リツ而ル間日暮又シハ暗キ更ニ大納言  
モ川人モ馬ヨリ下テ馬シハ前ヘ遣テ只

二人田ノ中ニ苗テ大納言ヲ居ヘテ其上  
ニ田ニ蒔置タル稻ヲ取積テ川人其ノ廻  
リ蜜ニ物ヲ讀給ツ、返ニ後川人モ稻ノ  
中ヲ刈田テ這入テ大納言ト語テ居又大  
納言川人カ氣色極テ騷テワナ、キ篩フ  
シ見ルニ半ハ死ヌル心地ス此テ膏モ不  
為ニテ居タル程ニ暫許有テ千万ノ人ノ  
足音ニテ過ク既ニ過テ行スト同ツル者  
共即チ返來テ物云ヒ騷クナルシ同ケハ  
人ノ音ニ似タリト云ヘトモ 二人ニハ  
兆又音ヲ以テ云ク此者ハ此程ニコソ馬  
ノ足音ハ輕ク成ツシ然シハ此ノ邊ヲ集  
フ隙无ク土一二尺カ程ヲ堀テ 可求キ  
也然リトモ否遁シ不畢ニ川人ハ古ノ陰  
陽師ニ劣ヌ奴ナシハ ニテ否不見  
一、ニテ様攝ヘタル然リトモ奴ヲハ失

テムヤ吉ク

ト喰ル也然シトモ敢テ

不復又由リ口々ニ云騷ケハ主人ト思シ

キ人然リトモ否隱シ不畢シ今日コソ隱

ルトモ遂ニハ其ノ奴原ニ不會様ハ有ナ

ムヤ今来ラム十二月晦ノ夜半ニ一天下

ノ下土ノ下上ハ空目ノ懸ラムヲ際トシ

テ求メヨ其奴原何ニカ隱シム然シハ其

夜可集キ也然テ出サムト云テ去又

其後大綱言川人走上テ出又我ニモ非ス

メ大綱言ノ云ク此シヲ何カセムト爲ト

云ツル様ニ求メハ我等ハ可遁キ様无シ

川人カ云ク此同ツシハ其夜露人ニ不被

知シテ只二人極ク隱シ可給キ也其時近

ク成テ委クハ申シ侍ラムト云テ川原ニ

有ケル馬ノ許ニ歩ヨリ行テ各家ニ返又

其後既テ晦日ニ成又シハ川人大綱言ノ

許ニ来テ云ク露人知ル事死クテ只一人  
二条ト西ノ大宮トノ过ニ暗ク成ラム程  
ニ御座會ヘト大納言此ヲ聞テ暮方ニ成  
ル程ニ世中ノ人モ騷ク行キ違フ交ニ只  
獨リ二条ト西大寺トノ过ニ行又川人兼  
テ其ニ待立ケ也ハ二人打具ミテ嵯峨寺  
ヘ行又堂ノ天井ノ上ニ搔上テ川人ハ咒  
ヲ誦シ大納言ハ三滿ヲ唱ヘテ居タリ而  
ル間夜半許ニ成ル程ニ氣色悪クテ異ル  
香有ル風ノ温カナル吹テ渡ル其程地震  
ノ振ル様ニ少許動テ過ヌシハ怖ミト思  
テ過ヌシハ鳥鳴ヌシハ搔下テ未タ不明  
程ニ各家ニ返又別ル時ニ川人大納言ニ  
云ク今ハ恐シ不可給然ハ有シトモ川人  
ナシハ此ハ梅テ遁シヌルソカシト云テ  
去ニケリ大納言川人ヲ拜ミテソ家ニ返

ニケル此シヲ思フニ尚川人止事无キ陰  
陽師也トナム語り傳ヘタルトヤ

天文博士弓削是雄古夢詔第十四

今昔 ト云フ者有ケリ穀藏院ノ使ト

シテ其封戸ヲ微ラムカ故ニ東国ノ方ニ  
行テ日来ヲ經テ返上ル間近江国ノ勢多

ノ驛ニ宿又其時ニ其国ノ司 ト云フ人

館ニ有テ陰陽師天文博士弓削是雄ト云

フ者ヲ請シ下シテ大禹<sup>皇イ</sup>星ヲ令敎ムト爲

ル間是雄彼ノ ト同宿シ又是雄 ニ問

テ云ク汝何シノ取ヨリ来ルソト 答テ

云ク我シ穀藏院ノ封戸ヲ徴テムカ爲ニ

東国ニ下テ今返上シル也ト如此互ニ談

スル間夜ニ臨テ皆寢入ヌ而ルニ忽ニ惡

相ヲ見テ覺テ後 是雄ニ云ク我シ今夜

惡相ヲ見ツ而ルニ我シ幸ニ君ト同宿セ

リ此夢ノ吉凶ヲ占ヒ可給ミト是雄占テ  
云ク汝子明日家ニ返ル夏无カレ汝ヲ宮  
セムト爲ル者汝カ家ニ有リトカ云ク  
我シ日來東国ニ有テ疾リ家ニ返ラム事  
ヲ願フニ今此ニ來テ又此ニテ徒ニ亦數  
日ヲ可過キニ非亦數ノ公物私物其負有  
リ何カ此ニ留ラムヤ但ニ何ニシテカ彼  
ノ難ヲハ可遁ト是雄カ云ク汝子尚強ニ  
明日家ニ返ラムト思ハ、汝ヲ敦害セム  
ト爲ル者ハ家ノ丑寅ノ角ナル所ニ隱シ  
居タル也然シハ汝子先ツ家ニ行着テ物  
共ヲハ皆取置セテ後汝子一人ヲニ箠ヲ  
番テ丑寅角ニ然極ノ者ノ隱居又一カノ  
ラム取向テ弓ヲ列テ押宛テ云ハム様ハ  
已シ我カ東国ヨリ返上ルヲ待テ今日我  
ヲ敦害セムト爲ル事ヲ肅テ知シリ早ク



罷り出ヨ不出ハ速ニ射斂シテムト云ハ  
然ラハ法術ヲ以テ不顯ト云フトモ自然  
ラ事顯シナムト教ヘツ 其教ヘシ得テ  
明ル日京ニ急返ヌ家ニ行着タシハ家ノ  
人御座タリト云テ騒キ惶ル事无限リ

一人ハ不入ミテ物共ヲハ皆取置セテ

ハ弓ニ箭ヲ蓄テ又寅ノ角ノ方ヲ廻

テ見ルニ一間ナル所ニ薙ヲ懸タリ此ナ

メリト思テ弓ヲ引テ箭ヲ発宛テ云ク已

シ我カ上ルヲ待テ今日我ヲ斂害セムト

ス我シ其由ヲ兼テ知タリ早ク罷出ヨ不

出ハ射斂シテムト云フ其時ニ薙ノ中ヨ

リ法師一人出タリ即從者ヲ呼テ此ヲ搦

テ問ニ法師暫クハ此彼云テ不 強ニ

問ケシハ遂ニ落テ云ク隠ニ可申キ変ニ

モ非ス已カ主ノ御房ノ年来此殿ノ上ニ

摟奉リ給ツルニ今日上給フ由ヲ聞キ給  
テ其ヲ待テ必ス致シ奉ルト此殿ノ上ノ  
被仰ツレハ罷隠シテ候ツルニ兼テ知ラ  
セ給ヒニケレハト  
此ヲ聞テ我宿報  
賢クシテ彼是雄ト同宿メ命ヲ存スル意  
ヲ喜フ亦是雄カ此ク占一ハ實ナル意感  
ニテ先ツ是雄カ方ニ向テ拜シケリ其後  
法師シハ檢非違使ニ取セテケリ毒ヲハ  
永ク不摟成ニケリ此ヲ思フニ年来ノ毒  
也ト云トモ心ハ不可緩女ノ心ハ此ル者  
モ有ル也亦是雄カ占不可思議也昔ハ此  
新タナル陰陽師ノ有ケル也トナム語リ  
傳ヘタルトヤ

賀茂忠行道傳子保憲詰第十五

今昔賀茂忠行ト云陰陽師有ケリ道ニ付  
テ古ニモ不耻キ當時モ肩シ並フ者无シ

然しハ公私ニ此ヲ止事先キ者ニ被用ケ  
ル而ルニ人有テ此忠行ニ授ヲ爲サセケ  
シハ忠行授ノ取ニ行カムトテ出立ケル  
ニ其忠行カ子保憲其時ニ十歳許ノ童ニ  
テ有ケルニ父忠行カ出ケル強ニ戀ケシ  
ハ其児ヲ車ニ乗セテ具シテ將行ニケル  
授殿ニ行テ忠行ハ授ヲ爲ルニ児ハ其傍  
ニ居タリ授畢又レハ授ヲ爲スル人モ返  
又忠行モ此児ヲ具シテ返ルニ車ニテ児  
ノ祖ニ云様父古曾ト呼ハハ忠行何ソト  
云ハハ児ノ云ク授ノ取ニテ我カ見ツル  
氣色怖氣ナル躰シタル者共ノ人ニモ非  
又カニ亦人ノ歟ノ様ニシテ二三十  
人許出来テ並居テ居ハタル物共ヲ取食  
テ其造置タル舩車馬ナトニ乗テコソ散  
々ニ返ツシ其シハ何ソ父ヨト問ハハ忠

行此ヲ聞テ思フ様我レコソ此道ニ取<sub>ニテ凡</sub>

世ニ勝タル者ナシ然シトモ幼童ノ時ニ

ハ此鬼神ヲ見ル事ハ无カリキ物習テコ

ソ漸ク目ニハ見シカ其レニ此シハ此幼

キ目ニ此鬼神ヲ見ルハ極テ止事无キ者

ニ可成キ者ニコソ有又シ世モ神ノ御代

ノ者ニモ不劣ト思テ返ケルニ、ニ我カ

道ニ知ト知タリケル事ノ限ヲハ露残ス

事无心ヲ至シテ教ヘケリ然シハ祖ノ思

ケルニ不遠ハ保憲ハ止事无キ者ニテ公

私ニ仕ヘテ聊モ弊キ莫无クテソ有ケル

然シハ其子孫于今栄ヘテ陰陽ノ道ニ並

无シ亦曆ヲ作ル事モ此流ヲ離テハ敢テ

知ル人无シ然シハ今止事无シトナム諸

リ傳ヘタルトヤ

安倍晴明随忠行習道語第十六

今昔天文博士安倍晴明ト云陰陽師有ケ  
リ古ニモ不耻テ止事死リケル者也幼ノ  
時賀茂忠行ト云ケル陰陽師ニ随テ晝夜  
ニ此道ヲ習ケルニ聊モ心モト无キ筈无  
カリケル而ルニ晴明若カリケル時師ノ  
忠行カ下渡ニ夜行ニ行ケル共ニ歩ニシ  
テ車ノ後ニ行ケル忠行車ノ内ニシテ吉  
ク寢入ニケルニ晴明見ケルニ艶ス怖キ  
鬼共車ノ前ニ向テ来ケリ晴明此ヲ見テ  
驚テ車ノ後ニ走り寄テ忠行ヲ起ニテ告  
ケシハ其時ニソ忠行驚テ覺テ鬼ノ来ル  
ヲ見テ術法ヲ以テ忽ニ我カ身ヲモ恐シ  
无ク共ノ者共シモ隠シ平カニ過ニケル  
其後忠行晴明ヲ難去ク思テ此道ヲ教フ  
ル事瓶ノ水ヲ写スカ如シ然シハ終ニ晴  
明此道ニ付テ公私ニ被仕テ糸止事无カ

リケリ而ル間忠行失テ後此晴明カ家  
ハ土御門ヨリハ北西ノ洞院ヨリハ東也  
其家ニ晴明カ居タリケル時老タル僧来  
又共十餘歳許ナル童二人ヲ具シタリ晴  
明此ヲ見テ何ソノ僧ノ何ヨリ来レルソ  
ト問ヘハ僧已ハ幡広国ノ人ニ侍リ其ニ  
陰陽ノ方シナム習ハム志侍ル而ルニ只  
今此道ニ取テ止事无御座ス由ヲ兼ハリ  
テ小々ノ事習ヒ奉ラムト思給ヘテ参リ  
候ツル也ト云ヘハ晴明カ思ハク此法師  
ハ此道ニ賢キ奴ニコソ有ヌシ其レカ我  
ヲ試ムト来タル也此奴ニ弊ク被試テハ  
口惜カリナムカニ試ニ此法師少シ引キ  
援セムト思フ此法師ノ共ナル二人ノ童  
ハ識神ニ仕テ来タルナリ若シ識神ナラ  
ハ忽ニ召シ隠セト心ノ内ニ念シテ袖ノ



内ニ二ノ手ヲ引入テ印ヲ結密ニ咒ヲ讀ム其後暗明法師ニ答ヘテ云ク然カ承ハリ又但シ今日ハ自ラ暇无キ事有リ速ニ返リ給テ後ニ吉日ヲ以テ坐セ習ハムト有ラム事共ハ教ヘ進ラムト法師云貴ト云テ手ヲ押摺テ額ニ宛テ立走テ去又今ハ一二町ハ行ヌラムト思フ程ニ此法師亦来タリ暗明見シハ可然キ所ニ車宿ナトシコソ臨行ヌシ臨行テ後ニ前ニ寄来テ云ク此共ニ侍ツル童部二人乍ラ忽ニ失セテ候フ其給ハリ候ハムト暗明カ云ク御房ハ希有事云フ者カナ暗明ハ何ノ故ニカ人ノ御共ナラム童部ヲハ取ラムスルソト法師ノ云ク我カ君大ナル理ニ候フ尚免シ給ハラムト佗ケシハ其時ニ暗明カ云ク吉々御房ノ人試トテ識神ヲ

仕テ来タルカ不安思ツル也然様ニハ異  
人ヲコソ試メ暗明シハ此不為テコソ有  
ラメト云テ袖ニ手ヲ引入テ物ヲ讀ム様  
ニシテ暫ク有ケレハ外ノ方ヨリ此童部  
二人乍ラ走入テ法師ノ前ニ出来タリケ  
リ其ノ時ニ法師ノ云ク誠ニ止事无ク御  
座ス由シ承ハリテ試ミ奉ラムト思給ヘ  
テ参リ候ツル也其ニ識神ハ古ヨリ仕フ  
事ハ安ク候フナリ人ノ仕タルヲ隠ス事  
ハ更ニ可有クモ不候ハ冗忝今ヨリ偏ニ  
御弟子ニテ候ハムト云テ忽ニ名符ヲ書  
テナム取セタリケル亦此暗明廣沢ノ寛  
朝僧正ト申ケル人ノ御房ニ参テ物申シ  
承ハリケル間若キ君達僧共有テ暗明ニ  
物語ナトシテ云ク其識神ヲ仕ヒ給フナ  
ルハ忽ニ人ヲハ教ニ給フラムヤト暗明

道ノ大夏ヲ此現ニモ問ヒ給フカナト云  
テ母クハ否不教少シカタニ入テ握一ハ  
必ス教シテム虫ナトヲハ塵許ノ事セム  
ニ必ス教シツヘキニ生ク様ヲ不知ハ罪  
ヲ得ヌヘケシハ由无キ也ナト云フ程ニ  
庭ヨリ蝦蟆ノ五ツ六ツ許踊ツ、池ノ邊  
板ニ行ケルヲ君達然ハ彼シ一ツ教シ給  
ヘ試ムト云ケシハ暗明罪造リ給君カナ  
然ルニテモ試ミ給ハムト有シハトテ草  
ノ葉ヲ摘切テ物ヲ讀様ニミテ蝦蟆ノ方  
ヘ投遣タリケシハ其ノ草ノ葉蝦蟆ノ上  
ニ懸ルト見ケル程ニ蝦蟆ハ眞平ニ  
テ死タリケル僧共此ヲ見テ色ヲ失テ  
ナム恐子怖シケル此暗明ハ家ノ内ニ人  
无キ時ハ識神ヲ仕ケルニヤ有ケム人モ  
无キニ薮上ケ下ス事ナム有ケル亦門モ

恙ス人モ无カリケルニ被恙ナムトナム  
有ケル此概ニ希有ノ事共多カリトナム  
詔リ傳フル其ノ孫于今公ニ仕テ止事先  
クテ有リ其土御門ノ家モ傳ハリノ取ニ  
テ有リ其孫近ク成マテ識神ノ音ナトハ  
同ケリ然レハ暗明尚只者ニハ非リケリ  
トナム詔リ傳ヘタルトヤ

保憲暗明共占覆物語第十七

以陰陽術敬人語第十八

今昔主計頭ニテ小槻ノ系平ト云者有ケ  
リ其子ニ尊ノ先生ナル者有ケリ名ヲハ

トナム云ケル主計頭忠臣カ父淡  
路守大夫ノ史恭親祖父也其  
カ未

タ若カリケル程ニ身ノ才極テ賢クミテ  
世ニ並死カリケレハ余有ラハ人ニ勝レ  
テ止事无ク成ヌ一キ者也ケレハ同ニ程  
ナル者共何テ此死クテモ有レカニ此レ  
カ出立ナハ主計主税ノ頭助ニモ大夫ノ  
史ニモ異人ハ更ニ可競キ極死ナヌリ成  
リ傳ヘ来ル孫ナルニ合セテ此才賢ク心  
ハ一直ニケレハ只六伍乍ラ世ニ同ヘ有  
テ思ヘ高ク成リ持行ケハ死クテモ有カ  
ニト思フ人ニハ有ニヤ有ラム而ル間彼  
ノ  
カ家ニ恠シ爲ニタリケレハ其時  
ノ止事无キ陰陽師ニ物ヲ問ニ極テ重ク  
可慎キ由シ占ヒタリ其ノ可慎キ日共シ  
書出シテ取セタリケレハ其日ハ門シ強

ク恙シテ物忌ニテ居タリケルニ彼ノ歎  
ニ思ヒケル者ハ驗ニ有ケル隱シ陰陽師  
シ吉ク語ヒテ彼カ必ス可死キ態共シ爲  
サセケル此事爲ル陰陽師ノ云ク彼ノ人  
ノ物忌シシテ居タルハ可慎キ日ニコソ  
有ナシ然シハ其日咀亡合セハソ驗ハ可  
有キ也其シニ已シ具シテ其ノ家ニ御シ  
テ呼ヒ給ヘ門ハ物忌ナシハヨモ不閑只

音シタニ問テハ必ス咀フ驗ハ有ナムト  
然シハ其人其陰陽師ヲ具シテカシカ家  
ニ行テ門ヲ愕タシク叩ケシハ下衆出  
來テ誰カ此御門ヲハ叩ソト問ヘハ其月  
大切ニ可申キ事有テ參タル也極ク固キ  
物忌也ト云フトモ門ヲ細目ニ閑テ入レ  
給ヘ極タル大切也ト令云レハ此下衆返  
入テ此ナムト云ヘハ糸破无キ事カナ世



ニ有ル人ノ身不思ヌヤハ有ル然シハ否  
開テ入シ不奉ニ更ニ不用也疾ク返リ  
給ヒ子ト令云夕シハ亦云ニ令入ル候然  
ラハ門ヲハ不開給ハト云トモ其遣戸ヨ  
リ顔ヲ差出給ヘ自ラ開ヘムト其時ニ天  
道ノ許シ有テ可死キ宿世ヤ有ケム何事  
ツト云テ遣戸ヨリ顔ヲ差出夕シハ陰陽  
師其音ヲ聞キ顔ヲ見テ可死キ然シ可爲  
キ限リ咀ヒツ此具メ會ハムト云ハ公極キ  
大事云ハムト云ツシトモ可云キ事モ不  
思ヘリケシハ只今田舎ニ然其由申サム  
ト思テ申シツル也然ハ入給ヒ子ト云ケ  
シハ大事ニモ非リケル事ニ依テ物忌  
ニ此人ヲ呼ヒ出テ物モ不思ヘ主カナト  
云テ入ニケリ其夜ヨリ頭痛ク成テ悩ミ  
テ三日ト云ニ死ニケリ此ヲ思フニ物忌

ニハ音ヲ高クシテ人ニ不可令聞カ亦外  
ヨリ来ラムニハ努々不可會此ノ様ノ人  
態爲ル人ノ爲ニハ其ニ付テ咀フ事ナシ  
ハ極テ怖キ也宿報トハ云乍ラ吉ク可慎  
ミトナム語リ傳ヘタルトヤ

幡磨国陰陽師智德法師語第十九

今昔幡磨国

ノ郡ニ陰陽師ヲ爲ル法

師有ケリ名シハ智德ト云ケリ年来其国

ニ住テ此道シテ有ケルニ其法師ハ衆

只者ニモ非ヌ奴也ケリ而ル間

ノ

国ヨリ上ル船ノ多ノ物共シ積テ有ケル

シ明石ノ前ノ沖ニメ海賊来テ船ノ物ヲ

皆移テ取り數人ヲ殺シテ去ニケリ只船

ノ主計下人一兩人トメ海ニ入ナムトシ

テ生タリケルカ陸ニ上テ泣居タリケル

シ彼ノ智德杖ヲ突テ出来テ此ハ何ノ人

ノ泣居タルソト問ケレハ船主ノ国ヨリ  
上ツルニ此沖ニシテ昨日海賊ニ罷會テ  
船ノ物モ皆被取シ人モ被斂テ希有ノ命  
許シ生テ侍ル也ト云一ハ智德極テ糸惜  
キ事カナ彼ヲ擲メ寄セハヤト云ハ船主  
只打云フ事ナメリトハ思ハトモ何ニ喜  
ク侍ラムト泣々云フ智德昨日ノ何時ノ  
事ソト問ハハ船主然々ノ時也ト答フ其  
時ニ智德小船ニ乗テ船主ヲ具シテ其沖  
ニ差出テ其取ニ船ヲ浮ヘテ海ノ上ニ物  
ヲ書テ物ヲ讀懸陸ニ返上テ後事ニモテ  
只今有ル者ヲ擲メムスル様ニ其道ノ人  
シ雇テ四五日護セケルニ船被移テ後七  
日ト云フ時許ニ何チトモ死クテ被漂  
タル船出来タリ多人兵杖ヲ帶メ船ニ  
乗テ漕キ寄セテ見シトモ物ニ吉ク酔タ

ル者ノ核ニテ逃ナムトモ不為メ有ケリ  
早ウ彼ノ海賊也ケリ取ル取ノ物共不  
失シテ有ケルハ船主ノ云フニ随テ皆運  
ヒ取テ至ニ取セテケリ海賊共ヲハ其邊  
ノ者共有テ擲メムトシケルトモ智德乞  
請テ海賊共ニ令云同ケル核今ヨリ此犯  
ヲ成ス事无カシ余ヲ可断シト云一トモ  
罪障ナシハ此国ニハ此老法咏有ルソト  
云テ追逃シテケリ船主ハ喜キ船儲ケト  
シテ去ニケリ此偏ニ智德力隱陽ノ術ヲ  
以テ海賊ヲ謀リ寄セタル也然シハ智德  
極テ怖シキ奴ニテ有ケルニ精明ニ會テ  
ソ識神ヲ被隱タリケル然シトモ其ハ其  
ノ法ヲ不知ハ不弊此ル者憐磨国ニ有ケ  
リトナム語リ傳一タルトヤ

人妻成惡靈除其害陰陽師語茅二十

今昔

ト云者有ケリ年来摯ケル妻ヲ

去離シニケリ妻深ク怨ヲ成シテ歎キ悲

ケル程ニ其思ヒニ病付テ月来慙テ思ヒ

死ニケリ其父母モ无ク親キ者モ无カ

リケシハ死タリケルヲ取り隠シ弃ツル

事モ无クテ屋ノ内ニ有ケルカ髪モ不落

シテ本ノ如ク付タリケリ亦其骨皆次カ

ヘリテ不離リケリ隣ノ人物ノ迫ヨリ此

ヲ臨テ見ケルニ恐怖ル、事无限リ亦其

家ノ内常ニ真

ニ光ル事有ケリ亦常

ニ物鳴リナムト有ケシハ隣人モ恐テ逃

ケ迷ヒケリ而ルニ其夫此ノ変ヲ聞テ半

ハ死スル心地シテ何ニシテカ此靈ノ難

シハ可遁カラム哉ヲ怨テ思ヒ死ニ死タ

ル者ナレハ我ハ彼シニ被取ナムトスト恐

子怖テ

ト云フ陰陽師ノ許ニ行テ此

事ヲ語テ雖シ可適キ更シ云ケシハ陰陽  
師ノ云ク此事極テ難適キ事ニコソ侍ナ  
シ然ハ有シトモ此宜フ更也攝一試ム但  
シ其為ニ極テハ怖シキ事ナムト爲ル其  
ヲ攝テ念シ給ヘト云テ日ノ入ル程ニ陰  
陽師彼ノ死人ノ有ル家ニ此ノ夫ノ男ヲ  
搔具シテ將行又男外ニテ同ツルタニ頭  
毛太リテ怖シキニ増シテ其家一行カム  
極テ怖シク難堪ケシトモ陰陽師ニ偏ニ  
身シ任セテ行又見シハ實ニ死人ノ髪不  
落シテ骨次カヘリテ卧タリ皆ニ馬ニ乗  
ル様ニ乗セツ然テ其死人ノ髪ヲ強ク引  
カヘサセ努々放ツ事ナカシト教ヘテ物  
ヲ讀懸ケ慎ヒテ自カ此ニ来ムナラハ此  
テ有シ定メテ怖シキ事有ラムトス其ヲ  
念シテ有シト云置テ陰陽師ハ出テ去ス



男爲ム方死ク生タルニモ非テ死人ニ乗  
テ髪ヲ捕テ有り而ル間夜ニ入又夜半ニ  
成ヌラムト思フ程ニ此死人穴重シヤト  
云テ、ニ立走テ云ク（先）其奴求メテ来ラ  
ムト云テ走り出又何トモ不思ヘ遙ニ行  
ク然シトモ陰陽師ノ教メ、ニ髪捕テラ  
有ル程ニ死人返ヌ本ノ家ニ来テ同ニ極  
ニ卧ス男怖シナト云ヘハ愚也物モ不思  
ヘトモ念メ髪ヲ不放シテ背ニ乗テ有ル  
ニ鶏鳴ヌシハ死人音モ不爲成ヌ然ル程  
ニ夜明ヌシハ陰陽師来テ云ク今夜定メ  
テ怖シキ事侍ツラム髪不放ナリヌヤト  
問ヘハ男不放リツル由ヲ答フ其時ニ陰  
陽師亦死人ニ物ヲ讀懸ケ慎ミテ後今ハ  
去来給ヘト云テ男ヲ搔具メ家ニ返ヌ陰  
陽師ノ云ク今ハ更ニ怖シ不可給宣フ事

ノ難去ケシハ也トナム云ケル男泣々陰  
陽師ヲ拜シケリ其後男敢テ事无クニテ  
久ク有ケリ此近キ事ナルヘシ其人ノ孫  
于今世ニ有リ亦其陰陽師ノ孫モ大宿直  
ト云取ニ于今有ナリトナム語り傳ヘタ  
ルトヤ

僧登照相倒朱雀門諸茅北一

今昔登照ト云傳有ケリ諸ノ人ノ歎シ見  
音ヲ聞キ翔ヲ知テ命ノ長短ヲ相シ身ノ  
貧富ヲ教ヘ官位ノ高下ヲ令知ム如此相  
スルニ敢テ遠フ事无カリケシハ京中ノ  
道俗男女此登照カ房ニ集ル事无限り而  
ルニ登照物一行ケルニ朱雀門ノ前ヲ渡  
ケリ其門ノ下ニ男女ノ老少ノ人多ク居  
テ休ケルヲ登照見ルニ此門ノ下ニ有ル  
者共皆只今可死キ相有リ此ハ何ナル事

ソト思テ立留テ吉ク見ルニ尚其相現也  
登照此ヲ思ヒ廻スニ只今此者共ノ死ナ  
ム事ハ何ニ依テソ若シ惡人ノ来テ斂サ  
ムニテモ少々ソ斂サメ皆忽ニ可死  
キ候死ニ怖キ態カナト思ヒ廻スニ若シ  
此門ノ只今倒シナムスルカ然ラハソ被  
テ斂テ忽皆可死キト思ヒ得テ門ノ下ニ  
居並タル者共ニ向テ其レ見ヨ其門倒シ  
ヌルニ被テ斂テ皆死ナムトス疾出ヨト  
音シ高く挙テ云ケシハ居タル者共此シ  
向テ迷テハラミト出タリケイ登照モ遠ク去  
テ立リケルニ風モ不吹地震モ不振ハ塵  
許門ナカミ嚙タル事モ死キニ俄ニ門只傾キニ  
傾キ倒シ又然シハ急キ走り出タル者共  
ハ余ヲ存シ又其中ニ強顔クテ遅ク出ケ  
ル者共ハ少ニ被テ斂テ死ニケリ其後登

照人ニ會テ此宴ヲ語ケシハ此ヲ聞ク人  
尚登照カ相奇異也トソ讃メ感シケル亦  
登照カ房ハ一条ノ邊ニ有ケシハ春比雨  
静ニ降ケル夜其房ノ前ノ大路ヲ笛ヲ吹  
テ渡ル者有ケリ登照此ヲ聞テ弟子ノ僧  
ヲ呼テ云ク此笛吹テ通ル者ハ誰トハ不  
知トモ余極テ残り无キ音コソ聞ユル彼  
シニ告ケハヤト云ケシトモ雨ハ痛ク降  
ルニ笛吹ク者只過キニ過タシハ不云ニ  
テ止ス明ル日ハ雨止又其夕暮ニ夜前ノ  
笛吹き亦笛ヲ吹テ返ケルヲ登照聞テ此  
笛ヲ吹テ通ル者ハ夜前ノ者ニコソ有又  
シ其カ奇異ナル宴ノ有也ト云ケシハ弟  
子愈ニコソ侍又シ何宴ノ侍ルソト問登  
照彼ノ笛吹ク者呼テ来ト云ケシハ弟子  
走行テ呼テ将来タリ見シハ若キ男也侍

ナメリト見エ登照前ニ呼ヒ居一テ云ク  
其ヲ呼ヒ同ハツル事ハ夜并笛ヲ吹テ過  
キ給ヒシニ余今明ニ終ナムスル相其笛  
ノ音ニ同ハシカハ其事告申サムト思ヒ  
シニ雨ノ痛ク降シニ只過キニ過キ給ヒ  
ニシカハ否不告申テ極テ糸惜ト思ヒ同  
ハシニ今夜其笛ノ音ヲ同ケハ遙ニ余延  
給ヒニケリ今夜何ナル勤カ有ツルト侍  
ノ云ク己今夜指ル勅メ不候ハ只此東ニ  
川崎ト申ス所ニ人ノ普賢掬行ヒ候ツル  
伽陀ニ付テ笛シツ終夜吹キ候ツルト登  
照此ヲ同クニ定メテ普賢誦ノ笛ヲ吹テ  
其ノ縁縁ノ功德ニ依テ忽ニ罪ヲ滅シテ  
余延ニケリト思フニ哀シニ悲クテ泣々  
ナム男ヲ礼ケル侍モ喜ヒ貴テ返ニケリ  
此近キ事也此ル新夕ニ微妙キ相人ナム

有ケルトナム語り傳へタルトヤ

俊平入道茅習等術語茅廿二

今昔丹後前司高階俊平朝臣ト云者有リ

キ後ニハ法師ニ成テ丹後入道トテ有ニ

其弟ニ官モ无クテ只有ル者有ケリ名ヲ

ハ<sup>脱文九</sup>其カ閑院ノ実成ノ師ノ共ニ鎮西ニ下

テ有ケル程ニ近ク渡タリケル唐人ノ身

ノ才賢キ有ケリ其唐人ニ會テ 等置

ク事ヲ習ハムト云ケシハ初ハ心ニモ不

入テ更ニ不教リケルヲ片端少ニ等シ置

セテ唐人此ヲ見テ汝ハ極ク等置ツヘキ

者也ケリ日本ニ有テハ何ニカハセムト

為ル日本ハ等ノ道不賢ル取ナメリ然シ

ハ我シニ具メ宋ニ渡テムト云ハ速ニ教

ヘムト云ケシハ 吉ク教ヘテ其道ニ賢

クタクニ可成クハ云ニコソハ随ハヌ宋ニ



渡テモ被用テ可有クハ日本ニ有テモ何  
ニカハセム云ハムニ随テ具ニ渡ナムト  
事告ク云ケシハ唐人其言ニ靡テ等シ心  
ニ入シテ教ヘケルニ一事ヲ同テ十変ヲ  
悟ル極也ケシハ唐人モ我國ニ等置者多  
カリト云ヘトモ汝許此道ニ心得タル者  
无シ然シハ必ス我ニ具シテ宋ニ渡レト  
云ケシハモ然也云ハムニ随ハムト  
ソ云ケル此等ノ術ニハ病人ヲ置テ噫ル  
術モ有リ亦病ヲ不爲人也ト云ヘトモ妬  
シ慙シト思フ者シハ忽ニ置キ失ナウ術  
モ有リ事トシテ此等ノ術ニ離シタル事  
无シ然シハ更ニ如此キノ変共シ惜ミ不  
隠シテ皆汝ニ傳ヘテムト其シニ尚我シ  
ニ具シテ宋ニ渡ラムト誓言シ立ヨト云  
ケシハ實ニハ不思トモ此ヲ習ヒ取ラ

ムト思フ心ニテ少許ハ互テケリ然ルト  
モ尚人ヲ置テ歎ス術ヲハ宋ニ渡ラム時  
ニ船ニシテ傳ヘムト云テ異夏共シハ吉  
ク教テケリ而ル間艸安寺ノ愁ニ依リ  
俄ニ夏有テ京ニ上ケルニ其ノ共ニ上ケ  
ルヲ唐人強ツル留メケルトモ何テカ年来  
ノ君ノ此夏有テ俄ニ上リ給ハムニ不送  
メ留ラム其夏ヲ受テ不遠ト思フモ主ノ  
此騷テ上リ給フ送セムト云ニテコソ我  
カ夏否遠ニシキ也ケリトハ思ヒ知ラム  
ト云云ケレハ唐人現ニト思テ然必ス返リ  
来シ今明ニテモ宋ニ渡ナムト思フニ汝  
カ来ラムヲ待テ具メ渡ラムト云ケレハ  
深ク其弊ヲ成シテ 帥ノ共ニ京ニ上ニ  
ケリ世ノ中冷キ時ニハ和ラ宋ニ渡ナニ  
シト思ケレトモ京ニ上ニケレハ知タル

人々ナトニ云ニ被止兄ノ俊平入道モ同  
テ強ニ割シケシハ鎮西一タニモ不行カ  
成ケリ彼ノ唐人ハ暫クハ待ケル程ニ音  
モ死シハ熊ト使ヲ以テ文ヲ遣テ恨言ケシ  
トモ年老タル祖ノ有ルカ今明トモ不知  
子ハ其シカ成ラム極見畢テ行ムト云ヒ  
返シテ不行テ止ニケリ唐人暫コソ待ケ  
シトモ不來リケシハ謀ツル也ケリト思  
テ吉ク咀テナム宋ニ返リ渡ニケル初ハ  
極ク賢カリケル者ノ彼ノ唐人ニ被咀テ  
後ニ極テ施キ物モ不思又極ニテソ有ハ  
ケル然シハ侘テ法師ニ成ニケリ入道君  
ト云テ施<sup>イメ</sup>ラヒタル者ノ指ル事死キニテ  
兄ノ俊平入道カ許ト山寺トニ行キ通テ  
ソ有ケル而ル間俊平入道許ニシテ女房  
共數有テ庚申ニケル夜此入道ハ施<sup>イメ</sup>ラヒ

テ片角ニ居タリケルヲ夜深更ニ、ニ女  
房共寢フタカリテ中ニ誇タル女房ノ云  
ク入道君此ル人ハ可咲キ物語ナト爲ル  
者ソカシ人々咲又一カラム物語ニ給ヘ  
咲テ目覺サムト云ケシハ入道已ハ口ツ  
、ニ侍シハ人ノ咲ヒ給フ許ノ物語モ知  
リ不侍ラ然ハ有トモ咲ハムト夕ニ有ラ  
ハ咲ニ奉ラムカシト云ケシハ女房ハ否  
不爲只咲ハカサムト有ルハ猿樂ヲニ給  
フカ其シハ物語ニモ増ル更ニテコソ有  
ラメト云テ咲ケシハ入道然モ不侍ラ只  
咲カシ奉ラムト思フ事ノ侍ル也ト云ケ  
シハ女房此ハ何事然ラハ疾ク咲カシ給  
何々ラムト責ケシハ入道立走テ物ヲ引  
提テ持来タリ見シハ筭ヲハラクト出セ  
ハ女房共此ヲ見テ此カ可咲キ事ニテ有

ルカ去来然ハ咲ハムト朝ケルニ入道答  
モ不爲シテ筭ヲサラノト置キ居タリ置  
畢テ廣サ七八分許ノ筭<sup>ノ元</sup>有ケルヲ手ニ  
捧テ入道御前達然ハ咲ヒ不給シヤ咲カ  
シ奉ラムト云ケレハ女房其筭提ケ給ヘ  
ルコソ咲カラムナト云合タリケルニ其  
筭ヲ置テト見ケレハ女房共皆エツホニ  
入ニケリ痛ク咲テ止ラムト爲シトモ不  
止ニ腹ノ切ル、様ニテ可死ク思ケレハ  
咲ヒ乍ラ涙ヲ流ス者モ有ケリ可爲キ方  
无クテ入道ニ向テエツホニ入タル者共  
ノ物ヲハ不云シテ手ヲ摺ケレハ入道然  
シ<sup>コソ</sup>申ツシ今ハ咲ヒ飽キ給ヒヌラ  
ムト云ケレハ女房共テ卧シ返リ咲ヒ  
乍ラ手ヲ摺ケレハ吉ク令佗テ後ニ置タ  
ル筭ヲサラノト押壞タリケレハ皆咲ヒ

醒ニケリ今暫タニ有ニシカハ皆死ニミ  
未タ此許難堪キ事コソ无カリツシトソ  
女房共云ケル咲ニ極シテ集リ卧シテソ  
病ム候ニ有ケル然レハ人ヲ置歟ニ置生  
ル術モ有ト云ケルヲ傳ヘ習タラニシカ  
ハ極カラニシトソ同ク人皆云ケル此ヲ  
筭ノ道ハ極テ怖シキ事ニテ有ル也トソ  
人語リシトナム語リ傳ヘタルトヤ

源博雅朝臣行會坂盲許諾第廿三

今昔源博雅朝臣ト云人有ケリ延喜ノ御  
子ノ兵部克明イ心ノ親王ト申人ノ子也万ノ事

止事无カリケル中ニモ管絃ノ道ニナム  
極タリケル琵琶ヲモ微妙ニ彈ケリ笛ヲ  
モ艶ス吹ケリ此人村上ノ御時ニ

殿上人ニテ有ケル其晩ニ會坂ノ園ニ一  
人ノ盲庵ヲ造テ住ケリ名ヲハ蟬丸トソ



云ケル此レハ敦実ト申ケル式部々ノ宮  
ノ難色ニテナム有ケル其ノ宮ハ宇多法  
皇ノ御子ニテ管絃ノ道ニ極リケル人也  
年来琵琶ヲ彈給ケルヲ常ニ聞テ蟬丸琵琶  
ヲ強ニ好テ求ケルニ彼ノ會坂ノ園ノ盲  
琵琶ノ上手ナル由ヲ聞テ彼ノ琵琶ヲ極  
テ聞<sup>ニ</sup>欲<sup>ニ</sup>ク思ケシトモ盲ノ家異様ナシ  
ハ不行シテ人ヲ以テ内々ニ蟬丸ニ云セ  
ケル様何ト不思懸<sup>ニ</sup>ハ住ソ京ニ来テ  
モ任カシト盲此ヲ聞テ其答一ツハ不爲  
ニテ云ク

世中ハトテモカクテモスコシテム  
ミヤモワラヤモハテシナケレハ

ト使<sup>イ</sup>返テ此由ヲ語ケレハ博雅此ヲ聞テ  
極ク心慙ク思ヘテ心ニ思フ様我レ強ニ

此ノ道ヲ好ムニ依テ必ス此盲ニ會ハム  
ト思フ心深ク其ニ盲會有ラム宴モ難ニ  
亦我モ會シ不知ラ琵琶ニ流泉啄木ト云  
曲有リ此ハ世ニ絶又ヘキ宴也只此盲ノ  
ミコソ此ヲ知タルナシ撫テ此カ彈シ同  
カムト思テ夜彼ノ會坂ノ園ニ行ニケリ  
然シトモ蟬丸其ノ曲ヲ彈ク宴死カリケ  
レハ其後三年ノ間夜々會坂ノ盲カ庵ノ  
邊ニ行テ其曲ヲ今ヤ彈ク今ヤ彈ト竊ニ  
立同ケレトモ更ニ不彈リケルニ三年ト  
云八月ノ十五日ノ夜月少上陰テ風少ニ  
打吹タリケルニ博雅哀シ今夜ハ真有力  
會坂盲今夜コソ流泉啄木ハ彈ラメト思  
テ會坂ニ行テ立同ケルニ盲琵琶ヲ撫鳴  
ミテ物哀ニ思ヘル氣色也博雅此ヲ極テ  
喜ク思テ同ク程ニ盲獨リ心ヲ遣テ詠メ

云ク

アフサカノセキノアラシノハケシキニ  
シ井テソ井タルヨリスコストテ

琵琶ヲ鳴スニ博雅コレヲ聞テ涙ヲ流シ  
テ哀シト思フ夏无限シ盲獨言ニ云ク哀  
シ真有ル夜カナ若シ我シニ非ス 者

ヤ世ニ有ラム今夜心得タラム人ノ来カ  
シ物語セムト云シ博雅聞テ音ヲ出シテ  
王城ニ有ル博雅ト云者コソ此ニ来タシ  
ト云ケシハ盲ノ云ク此申スハ誰ニカ御  
座スト博雅ノ云ク我ハ然々ノ人也強ニ  
此道ヲ好ムニ依テ此ノ三年此庵ノ邊ニ  
来ツルニ幸ニ今夜汝ニ會又盲此ヲ聞テ  
喜フ其暇ニ博雅モ喜ヒ乍庵ノ内ニ入テ  
互ニ物語ナトシテ博雅流泉啄木ノ子ヲ  
聞カムト云フ盲故宮ハ此ナム彈給ヒシ

トテ件ノ予シ博雅ニ令傳テケル博雅琵琶ヲ不具リケシハ只口傳ヲ以テ此ヲ習テ返々喜ケリ曉ニ返ニケリ此ヲ思フニ諸ノ道ハ只如此可好キ也其シニ近代ハ實ニ不然ハ末代ニハ諸道ニ達者ハ然少キ也實ニ此衰ナル夏也カシ蟬丸賤キ者也ト云一トモ年来宮ノ彈給ヒケル琵琶ヲ同キ此極タル上予ニテ有ケル也其力盲ニ成ニケシハ會坂ニハ居タル也ケリ其ヨリ後盲琵琶ハ世ニ始ル也トナム詔リ傳ヘタルトヤ

玄象琵琶爲鬼被取語第廿四

今昔村上天皇ノ御代ニ玄象ト云フ琵琶俄ニ失ニケリ此ハ世ノ傳ハリ物ニテ極キ公財ニテ有ルヲ此失又シハ天皇極テ歎カセ給テ此ル夏无キ傳ハリ物ノ我力

代ニシテ失ヌル<sup>レ</sup>変ト思ヒ歎カセ給モ理  
也此シハ人ノ盗タルニヤ有ラム但シ人  
盗取ラハ可持キ<sup>レ</sup>換死事ナシハ天皇ヲ不  
吉ヲ思奉ル者世ニ有テ取テ損ヒ失タル  
ナメリトソ被疑ケル而ル間源博雅ト云  
人殿上人ニテ有リ此人管絃ノ道タル人  
ニテ此玄象ノ失タル事ヲ思ヒ歎ケル  
程ニ人皆靜ナル後ニ博雅清涼殿ニシテ

聞ケルニ南ノ方ニ當テ彼ノ玄象ヲ彈ク  
音有リ極テ恠ク思ヘハ若シ<sup>レ</sup>僻耳カト思  
テ吉ク聞クニ正シク玄象ノ音也博雅此  
ヲ可<sup>レ</sup>聞誤キ<sup>レ</sup>変ニ非ハ返々驚キ恠ムテ人  
ニモ不告シテ欄婆ニテ只一人皆許ヲ履  
テ小舎人童一人ヲ具シテ衛門ノ陣ヲ出  
テ南様ニ行クニ尚南ニ此音有リ近キニ  
コソ有ケレト思テ行クニ朱雀門ニ至ヌ

尚同ニ極ニ南ニ向ユ然シハ朱雀ノ大路  
ヲ南ニ向テ行ク心ニ思ハク此ハ玄象ヲ  
人ノ盜テ樓觀ニシテ密ニ彈ニコソ有  
ヌシト思テ急キ行テ樓觀ニ至リ着テ向  
クニ尚南ニ糸近ク向ユ然シハ尚南ニ行  
ニ既ニ羅城門ニ至ヌ門ノ下ニ立テ向ク  
ニ門ノ上ノ層ニ玄象ヲ彈也ケリ博雅此  
ヲ向クニ奇異ク思テ此ハ人ノ彈ニハ非

シ定メテ鬼ナトノ彈クコソハ有ラメト  
思程ニ彈止ヌ暫ク有テ亦彈ク其ノ時ニ  
博雅ノ云ク此誰カ彈給フソ玄象日来失  
セテ天皇求メ尋サセ給フ間今夜清涼殿  
ニシテ向クニ南ノ方ニ此音有リ仍テ尋  
子来レル也ト其時ニ彈止テ天井ヨリ下  
ル、物有リ怖シクテ立去テ見シハ玄象  
ニ繩ヲ付テ下シタリ然シハ博雅恐シク



う此ヲ取テ内ニ返リ参テ此由ヲ養シテ  
玄象ヲ奉タリケシハ天皇極ク感セサセ  
給テ鬼ノ取リタリケル也トナム被仰ケ  
ル此ヲ聞ク人皆博雅シナム讃ケル其玄  
象于今公財トシテ世ノ傳ハリ物ニテ内  
ニ有リ此玄象ハ生タル者ノ核ニソ有ル  
弊ク彈テ不彈負セシハ版立テ不鳴ナリ  
亦塵居テ不中ル時ニモ牒立テ不鳴ナリ  
其氣色現ニソ見ユナリ或ル時ニハ内裏  
ニ燒亡有ルニモ人不取出ト云一トモ玄  
象自然ラ出テ庭ニ有リ此奇異ノ事共也  
トナム詔リ傳ヘタルトヤ

三善清行宰相与紀長谷雄口論語第廿五  
今昔延喜ノ御時ニ参議三善清行ト云人  
有リ其時ニ紀長谷雄ノ中納言秀方ニテ  
有ケルニ清行ノ宰相ト聊ニ口論有ケリ

清行ノ宰相長谷雄ヲ云ク无文ノ博士ハ  
古ヨリ今ニ至マテ世ニ无シ但シ和主ノ  
時ニ始メル也ト長谷雄此ヲ同クト云ヘ  
トモ更ニ答フル事无カリケリ此ヲ同ク  
人思ハク然許止事无キ学生ナル長谷雄  
ヲ然カ云ケムハ清行ノ宰相事ノ外ノ者  
ニコソ有ケレトソ讃メ感シケル況ヤ長  
谷雄答フル事无カリケレハ理ト思ケル  
ニヤ其時ニ亦ノ孝言ト云フ大外記有  
ケリ止事无カリケル学生也彼ノ口論ノ  
事ヲ同テ云ケルハ龍ノ咋合ハ被咋卧夕  
リト云ヘトモ不弊也ノ歎ハ不寄付事也  
トソ云ケル此ハ長谷雄清行ノ宰相ニコ  
ソ此被云ス<sup>人</sup>他ノ学生ハ思ヒ懸ラムヤト  
云心ナルヘシ此ヲ同ク人現ニ然ル事也  
トナム云ケル然シハ長谷雄實ニ止事无

中博士ナレトモ尚清行宰相ニハ劣タル  
ニコソ其後長谷雄中納言ニテ成上テ有  
ケルニ大納言ノ職有ルニ依テ此ヲ望ム  
トテ長谷ニ詣テ觀音ニ祈リ申シケル夜  
ノ夢ニ示シテ宣ハク汝ハ文章ノ人タル  
ニ依テ他國ニ可遣キ也ト見テ夢覺又何  
ナル示現ニカ有ラムト恠ニ思テ京ニ返  
ケリ其後長谷雄ノ中納言幾程ヲ不誣メ  
死ニケリ然シハ示現ノ如ク他國ニ生シ  
ニケリトソ人疑ヒケル世ニ紀中納言ト  
云此レ也彼ノ清行宰相ハ延喜ノ代ノ人ナシ  
ハ前ニ失ニケリ三善宰相ト云此也トナ  
ム語リ傳ヘタルトヤ

村上天皇与菅原文時作詩給語第六

今昔村上天皇又章ヲ好セ給ケル間宮ノ  
鸞曉ニ轉ルト云題ヲ以テ詩ヲ作ラセ給

ケリ露濃緩語園花底月落高歌御柳陰ト  
天皇菅原ノ文時ト<sup>云</sup>博士ヲ召テ此ヲ被誦  
ケルニ文時亦詩ヲ作ケリ西樓月落花間  
曲中殿燈殘竹裏声ト天皇此ヲ因食テ我  
コソ此題ハ作拔タリト思フニ文時カ作  
レル詩亦微妙シト被仰テ文時ヲ近ク召  
テ御前ニテ我カ作ル詩ヲ偏頗无ク難无  
シテ不憚可申シト被仰ケル文時申テ云  
ク御製微妙ニ候フ下ノ七字ハ文時カ詩  
ニモ増テ候フト天皇此ヲ因食シテ世モ  
不然此ハ養應ノ言也尚悦ニ可申ト被仰  
テ藏人頭　ヲ召テ仰セ給フ候文時若シ  
此詩ノ勝劣ヲ悦ニ不申ハ今ヨリ以後文  
時カ申サム事我ニ不可<sup>レ</sup>奏ト被仰ケルヲ  
文時因テ極テ平无ク思ヘケシハ申サリ  
実ニハ御製ト文時カ詩ト對ニ御座ト天

皇実ニ然ラハ誓言ヲ可立シト被仰ケル  
ニ文時誓言ノ否不立テ申サク實ニハ文  
時カ詩ハ今一膝居上候フト申テ迎去ニ  
ケリ天皇此ヲ讀メ感セサ<sup>サ</sup>給フ事无限セ  
古ノ天皇ハ文章ヲ好テ此ナム御ケルト  
ナム詔リ傳ヘタルトヤ

大江朝總家凡直詩讀詔茅廿七

今昔村上天皇ノ御代ニ大江朝總ト云傳  
士有ケリ止事无カリケル学生也年来道  
ニ付テ公ニ仕ケルニ聊ニ心モト无キ更  
无クシテ遂ニ宰相ニテ成テ年七十餘ニ  
メ失ニケル其朝總カ家ハ二条ト京極ト  
ニナム有ケレハ東ノ川原遙ニ見エ渡テ  
月譏ク見ヘケリ而ルニ朝總失テ後數ノ  
年ヲ経テ八月十五日夜ノ月極ク明カリケ  
ルニ文章ヲ好ム輩十餘人伴ヒテ月ヲ翫

ハムカ爲ニ去来故朝總ノ二条ノ家ニ行  
カムト云テ其家ニ行ニケリ其家ヲ見シ  
ハ舊ク荒テ人氣无ニ屋共ニ皆倒傾テ只  
煙屋許残タルニ此人々壞タル縁ニ居並  
テ月ヲ真ニテ詩句ヲ詠シケルニ踏沙被  
練立清秋月上長安百尺樓ト云詩ハ昔ニ  
唐ニ云ケル人八月十五夜二月ヲ翫テ  
作レル詩也其ヲ此人々詠シケルニ亦故  
朝總ノ文花ノ微妙ナリニ事共ヲ云ヒ詔  
ケル間丑寅方ヨリ厄一人出来テ問テ云  
ク此ハ誰人ノ来テ避ヒ給フソト答テ云  
ク月ヲ見ム爲ニ来レル也亦汝ハ何ナル  
厄ソト厄ノ云ク故宰相殿ニ仕一人ハ厄  
一人ナム干今残テ侍ル此殿ニ男女ノ仕  
一人其負侍シカトモ皆死畢テ已一人今  
明トモ不知テ侍ル也ト道ヲ好ム人々ハ



此ヲ因テモ哀ニ思テ尼感シテ或ハ泣人  
モ有ケリ而ル間尼ノ云ク柳モ殿原ノ月  
ハ長安ノ百尺ノ樓ニ上シリト詠シ給ツ  
ル古ハ故宰相殿ハ月ニ依テ百尺ノ樓ニ  
上ルトコソ詠シ給シカ此ハ不似侍月ハ  
何ニニ樓ニハ可上キソト人コソ月ヲ見  
ムカ爲ニ樓ニハ上シト云フ此人々因テ  
涙ヲ流シテ尼ヲ感スル斐无限り柳モ尼  
ハ何者ニテ有シト問ハ尼ニハ故宰相  
殿ノ物張ニテナム侍リシ其シカ常ニ因  
シ事ナシハ殿原ノ詠シ給フ時ニ髯ニ思  
ハ侍ル也ト云ハ人々終夜此尼ニ談シ  
テ皆尼ニ纏頭シテナム曉ニ返ケル此ヲ  
思フニ朝總ノ家風祢ヨ重ク思ハ云フ甲  
斐无ク女ソヲ如此シ況ヤ朝總文花思ヒ  
可遣シトナム語り傳ハタルトヤ

天神御製詩讀示人夢給詔茅廿八

今昔天神ノ作ラセ給ケル詩有ケリ東行  
西行雲眇々二月三日日遅セト此詩ヲ後  
代ノ人翫テ詠スト云一トモ其讀シ心得  
ル人无カリケルニト云人北野ノ宝  
前ニ詣テ此詩ヲ詠ケルニ其夜ノ夢ニ氣  
高ク止事无キ人来テ教ヘテ宜ハク汝ヲ  
此詩ヲハ何ニ可讀トカ心得タルト畏テ  
不知ル由ヲ答ヘ申ケルニ教ヘテ宜ハク  
トサマニ行キカウサマニ雲ハルノキサ  
ラキヤヨヒヒウラノト可讀キ也ト夢覺テ  
後礼拝シテソ罷出ニケル天神ハ昔ヨリ  
夢ノ中ニ如此ク詩ヲ示シ給フ事多カリ  
トナム語り傳ヘタルトヤ

藤原資業作詩義忠難語第廿九

今昔藤原資業ト云博士有ケリ鷹司殿ノ

御屏凡ノ色紙散ニ可被書キ詩ヲ其道ニ  
違セル博士共ニ仰セ給テ詩ヲ作ケルニ  
彼ノ資業朝臣ノ詩數入ニケリ其比存信  
ノ民部々大納言ト云人有リ身ノ外有テ  
文章ニ違ルニ依テ仰ヲ承テ此詩共ヲ撰  
ヒ被定ケルニ資業カ詩數入タリケルヲ  
其時ニ藤原義忠ト云博士有テ此レヲ嫌  
シク思ケルニヤ宇治殿ノニテ御座ケ  
ルニ義忠申ケル極此ノ資業朝臣ノ作シ  
ル詩ハ極テ異極ノ詩共也他声ニシテ平  
声ニ非サル字共有リ雖專ラ多シ然トモ  
此シ資業カ當職ノ受領ナルニ依テ大納  
言其ノ食應有テ被入タル也ト其時ニ資  
業ハ守ニテ有ケル也民部々此ノ事ヲ  
傳ヘ同テ擧縁ヲ發メ此ノ詩共ヲ旨彙句  
微妙ニシテ撰フ取ニ私无キ由ヲ被申ケ

しハ宇治殿頗ル義忠カ言シ不心得思食  
テ義忠ヲ召テ何ノ故有テ此ル僻事ヲ申  
テ事ヲ壞ラムト爲ルソト勸告ニ被仰ケ  
ル義忠恐シテ成シテ蟄リ居ニケリ明ル  
年之三月ニナム被免ケル而ルニ義忠或  
ル女房ニ付和歌ヲソ奉ケル

アシヤキノイロノイトニテムスヒテシ  
ウラミシトカテ春ノクシヌル

ト其後指ル仰セ无テ止ニケリ此ヲ思フ  
ニ義忠モ可謗キ所有テコソ謗ケメ只民  
部卿ノ當時止事无キ人ナルニ私有ル思  
一シ不取シトテ有ケル事ニヤ亦資業モ  
人ノ謗リ有ル計ハ世モ不作リケムカミ  
此シモ只タヲ挑ムヨリ出来ル事也但義  
忠カ民部卿ヲ放言スルカ由无キ也トソ  
人云テ義忠ヲ謗ケルトナム詔リ傳ヘタ

ルトヤ

藤原爲時作詩任越前守詔第三十

今昔藤原爲時ト云人有キ一条院ノ御時

ニ式部連ノ勞ニ依テ受領ニ成ラムト申

ケルニ除目ノ時國國无キニ依テ不被成

リケリ其後此ノ事ヲ歎テ年ヲ隔テ直物

被行ケル日爲時博士ニハ非トモ極テ文

花有ル者ニテ申文ヲ内侍ニ付テ奉リ上

テケリ其ノ申文ニ此ノ句有リ苦学寒夜

紅淚霑襟除目後朝蒼天在眼ト内侍此レヲ

奉リ上ケムト爲ルニ天皇ノ其ノ時ニ御

寢ナリテ不御覽成ニケリ而ル間御堂閑

白ニテ御座ケシハ直ニ物行ハセ給ハム

トテ内ニ奏ラセ給タリケルニ此ノ爲時

カ事ヲ奏セサセ給ケルニ天皇申文ヲ不

御覽ルニ依テ其御返答无カリケリ然シ

ハ関白殿女房ニ令問給ケルニ女房申ス  
板爲時カ申文ヲ令御覽ムトセシ時御前  
御寢ナリテ不御覽成ニキ然シハ其申文  
ヲ尋子出テ関白殿天皇ニ令御覽メ給ケ  
ルニ此ノ句有リ然シハ関白殿此ノ句微  
妙ニ感セサセ給テ殿ノ御乳母子ニテ有  
ケル藤原国威ト云人ノ可成カリケル越  
前守ヲ止テ俄ニ此ノ爲時シナム被成ニ  
ケル此レ偏ニ申文句ヲ被感ル故也トナ  
ム世ニ爲時ヲ讃メケルトナム語り傳ヘ  
タルトヤ

延喜御屏風伊勢御息所讀和歌語芽世一  
今昔延喜天皇沛子ノ宮ノ御着袴ノ料ニ  
御屏風ヲ爲サセ給テ其ノ色紙形ニ可書  
キ故ニ歌讀共ニ各和歌讀テ奉シト仰セ  
給ヒケレハ皆讀テ奉タリケルヲ小野道



風ト云手書シ以テ令書給ケレハ春ノ忙  
ニ櫻ノ花ノ栄タル所ニ女車ノ山路行タ  
ル繪ヲ書タル所ニ當テ也紙歌有リ其ヲ  
思シ食シ落シテ歌讀共ニモ不給リケレ  
ハ道風書キ持行クニ其ノ歌无ケレハ天  
皇此レヲ御覽シテ此ハ何カセムト爲ル  
今日ニ成テハ俄ニ誰カ此ヲ可讀キ可嘆  
所ノ歌シモ无カラムコソ口惜ケレト被仰  
テ暫ク思食ミ廻シテ藤原伊衡ト云殿上  
人ノ少將ニテ有ケルヲ召ヌ即チ參ヌ彼  
仰テ云ク只今伊勢御息所ノ許ニ行テ此  
ル事ナム有ル此歌讀テトテ遣ヌ此御使  
ニ伊衡ヲ遣ヌ事ハ此人歌チ有振ヨリ始  
テ人柄ナム有ケル然レハ御息所耻カシ  
ト思ヒヌ一キ者ハ此ナム有ルト思食  
ミテ撰テ遣ヌナルヘシ然テ此御息所ハ

極テ物ノ上手ニテ有ケル大和守藤原忠  
房ト云人ノ娘也亭子院ノ天皇ノ御時ニ  
参テ有ケシハ天皇極ク時メキ思食メ御  
息取ニモ被成タル也形子心モセヨリ始  
メ故有テ可咲ク微妙カリケリ和歌ヲ讀  
ム事ハ其時ノ躬恒貫之ニモ不劣リケリ  
其シニ亭子院ノ法師ニ成ラセ給テ大内  
山ト云取ニ深ク入テ行ハセ給ケシハ此  
御息取モ世中冷ク思ヘテ家々ツクノト  
長メ居タル也ケリ内渡ノ夏共モ事ニ觸  
レテ思ヒ被出テ物哀ニ思ヒ居タル間ニ  
門ノ方ニ前追フ音ス禰姿ナル人入来ル  
誰ニカ有ラムト思テ見シハ伊衡ノ少將  
ノ来シル也ケリ思ヒ不懸メ何事ニカ有  
ラムト思テ人ヲ以テ令問ム伊衡ハ仰ラ  
奉テ御息取ノ家ニ行テ見シハ五条渡ナ

ル取也庭ノ木立ナ極テ木暗クテ前栽極  
ク可咲ク殖タリ庭ハ苔砂青ミ渡タリ三  
月許ノ事ナレハ前櫻謔ク栄ハ寢殿ノ内  
面ニ帽額ノ簾取々破テ神サヒタリ伊衡  
中門ノ脇ノ廊ニ立テ人ヲ以テ内ノ御使  
ニテ伊衡ト申ス人ナム参タルト云セタ  
シハ若キ侍ノ男出来テ此方ニ入ラセ給  
ハト云ハハ寢殿ノ内面ニ歩ミ寄テ居タ  
ル内ニ故ヒタル女房ノ音ニテ内ニ入ラ  
セ給ハト云簾ヲ搔上テ見シハ母屋ノ簾  
ハ下シタリ朽木歟凡帳ノ清氣ナル三  
間許ニ割テ立タリ西東三間許去テ四尺  
ノ屏風ノ中馴タル立タリ母屋ノ簾ニ割  
ハテ高簾端ノ畳ヲ敷テ其ノ上ニ唐錦ノ  
茵敷タリ板敷ノ被堂タル事鏡ノ如シ顯  
残り无ク移テ見エ屋ノ跡舊クシテ神サ

ヒタリ寄テ苗ノ高ノ方ニ居タレハ内ヨ  
リ空薫ノ香氷ヤ、カニ馥シクホノく白  
ヒ出ツ清氣ナル女房ノ袖口共透タリ額  
ツキ吉キニ三人計簾ヨリ透テ見エ簾ノ  
気色極ク故有リテ可嘆シ耻カシト思ヘ  
トモ簾ノ許ニ近ク寄テ内ノ仰セ事ニ候  
フタサリ若宮ノ御着袴ニ屏風シテ奉ル  
ニ色紙歌ニ書カム料ニ和歌讀共ニ歌讀  
セテ書セツルヲ然々ノ取ヲ思落シテ歌  
讀ニモ不給リケシハ其ノ取ノ色紙歌ニ  
ハ可書キ歌モ死ニ然シハ其歌可讀キ躬  
恒貫之召サスレハ各物ニ行ニケリ今日  
ニハ成ニタリ亦異人ニハ可云キ候死ケ  
シハ此ノ歌只今讀テ被遣ナムヤトナニ  
仰セ事候ヒツルト云ヘハ御息取極ク驚  
テ此ハ可被仰度ニカ有ラム兼テ仰セ有

ラムニテソラ躬恒貫之カ讀タラム極ニ  
ハ何テカ有ラム増ミテ倣ニ糸破无キ仰  
セ度也思ヒ可懸事モ非リケリト云音髣  
ニ同ユ氣ハヒ氣高ク愛敬付テ故有リ伊  
衡此レヲ同ニ世ニハ此ル人モ有ケリト  
同ク暫許有シハ嚴キ重ノ汗衫着タル鈍  
子ヲ取テ簾ノ内ヨリ居サリ出ツ恠ト思  
ノ程ニ早ウ居タル簾ノ下ヨリ繪可咲ク

書タル房ふしニ蓋ヲ居ヘテ差出タル也ケリ

童ノ可咲氣ニテ簾ヨリ透テ居サリ出ル  
ヲ見ル程ニ遅ク見付タル也ケリ亦女房  
ヨセ来テ蠶繪ニ蒔タル硯ノ筥ノ蓋ニ清  
氣ナル薄板ヲ敷テ交菓子ヲ入レテ差出  
タリ酒ヲ勸ムレハ蓋ヲ取テ有ルニ童鈍  
子ヲ持テ酒ヲ入ル多シト云ヘトモ柳ヘ  
テ只入ニ入ル我レ酒飲ムト知タル也ケ

リト思フニ可咲ニ然テ飲ツ盞ヲ置カム  
ト爲ルニ不置ニテ度々誣フ四五度許飲  
テ辛クミテ盞ヲ置ツ亦打次キ簾ノ下ヨ  
リ盞ヲ差出ツ辞ヘトモ情无カハトテ度  
々飲ム程ニ醉又女房違小將ヲ見シハ赤  
ミタル顔付眼見櫻ノ花ニ白合テ微妙ク  
見ユル宴无限り程モ久ク成ヌシハ紫ノ  
薄桜ニ歌ヲ書テ結ヒテ同ニ色ノ薄桜ニ  
裏テ女ノ装束ヲ具ニテ押出タリ赤色ノ  
重ノ唐衣地摺ノ裳濃キ袴也物ノ色極テ  
清ラニ微妙ニ思ヒ不懸又事カナト云テ  
取テ立ヌ女房共少將ノ出ルヲ見送テ  
目出入ル宴无限り門ヲ出テ隠ルニテ  
見ルニ後手ノ歩タル姿窈窕ニ微妙ニ車  
ノ音前ナト不同ヘ成ヌシハ極ク哀ニ思  
ヘテ居タリツル苗ニ移リ香嬾ナハ取去



ケ疎ニ此テ内ニハ参ヌヤ々々ト人ヲ以  
テ見セサセ給フ殿上ノ方ニ前追音ニ  
テ参シハ此ニ参タリト申セハ疾々ト被  
仰ル道風ハ筆ヲ湿ニ儲テ御前ニ候フ亦  
可然キ上達部殿上人數御前ニ候フ而ル  
間伊衡少將物ヲ被キテ殿上ノ戸許ニ被  
物ヲハ落ニ置テ文ヲ御前ニ持来テ奉ル  
天皇此レヲ披テ御覧スルニ先ツ書換ニ

微妙ニクテ道風カ書タル露不劣ヲ御息  
取此ク書タリ

ナリナラスキカニホシキヲフルサトノ  
ハナミテカヘルヒトモアハナム

天皇此ヲ御覧ニテ目出タカラセ給フ御  
前ニ候フ人々ニ此レ見ヨトテ給ハセタ  
シハ可咲キ音共ヲ以テ詠スルニイト、  
歌イタ見テ微妙ク同ユル夏无限リ度々詠ニ

テ後ニナム道風書ケル然レハ御息所尚  
微妙キ歌讀也トナム語リ傳ヘタルトヤ  
敢忠中納言内殿櫻讀和歌語第卅二

今昔小野宮ノ大キ大臣左大臣ニテ御座  
ケル時三月ノ中旬ノ比公宴ニ依テ内ニ  
参リ給テ陣ノ座ニ御座ケルニ上達部二  
三人許参リ會テ候ハシケルニ尚殿ノ御  
前ノ櫻ノ器ノ大キニ神サヒテ艶又カ校  
モ庭ニテ差覆テ謔ク榮テ庭ニ隙无ク散  
リ積テ風ニ吹キ被立ツ、水ノ浪ナトノ  
候ニ見ヘケルヲ大臣艶ス謔キ物カ  
ナ例ハ極ク榮ケト系此ル年ハ无キ者ヲ  
土御門ノ中納言ノ被参ヨカニ此レヲ見  
セハヤト宣フ程ニ上達部ノ前ヲ追遙ニ  
フ音有リ官人ヲ召テ此ノ前ハ誰カ被参  
ルソト問ヒ給ケレハ土御門ノ權中納言

ノ參ラセ給フ也ト申ケレハ大臣極ク眞  
有ル度カナト喜ビ給フ程ニ中納言參テ  
座ニ居ルヤ遲キト大臣此ノ花ノ庭ニ散  
タル様ハ何カ見給フト有ケシハ中納言  
現ニ謔フ候フト申シ給フニ大臣然テハ  
遲クコソ侍レト有ケシハ中納言心ニ思  
給ヒケル様此ノ大臣ハ只今ノ和歌ニ極  
タル人ニ御座ス其レハ墓々シクモ先カ  
ラム事ヲ面無ク打出テタラムハ有ラム  
ヨリハ極ク弊カルヘシ然リトテ止事无  
キ人ノ此ク責メ給フ度ヲ冷クテ止ムモ  
便无カルヘシト思テ袖ヲ搔<sup>カ</sup>脱ヒテ此ナ  
ム申シ上ケル

トノモリノトモノミヤツコ心アラハ  
コノ春ハカリアサキヨメスナ

ト大臣此レヲ聞給テ極ク讃メ給テ此ノ

返ニ更ニ否不爲ニ劣タラムニ長キ名ナ  
ルヘニ然リトテ増サラム事ハ可有キ更  
ニモ非ストテ只舊歌ヲ思ヘ益サムト思  
給ヒテ忠房カ唐一行クトテ讀タリケル  
歌シナム語り給ケル此ノ權中納言ハ本  
院ノ大臣ノ在原ノ北方ノ腹ニ生セ給ヘ  
ル子也年ハ四十許ニテ歎テ有極羨慕ニ  
ナム有ケル人柄モ吉カリケレハ世ノ思  
ヘモ花ヤカニテナム名シハ敢忠トソ云  
ケル  
ニ通ケレハ亦  
ノ中納言ト  
モ云ケリ和歌ヲ讀ム事人ニ勝タリケル  
ニ此ル歌ヲ讀出タレハ極ク世ニ被讃ケ  
リトナム語り傳ヘタルトヤ

公任大納言讀屏風和歌語茅世三

十六代

今昔一条院ノ天皇ノ御時ニ上東門院始  
メテ内ニ参ラセ給ヒケルニ御屏風ヲ新

ク爲サセ給テ色紙ニ書カム料ニ歌讀共  
ニ仰セ給テ歌讀テ奉レト有ケルニ四月  
ニ藤ノ花ノ讒ク栄タル家ヲ繪ニ書タリ  
ケル帖ヲ公任ノ大納言當テ讀ミ給ケル  
カ既ニ其ノ日ニ成テ人々ノ歌ハ皆持參  
タリケレニ此大納言ノ遅ク參リ給ケレ  
ハ使ヲ以テ遅キ由ヲ関白殿ヨリ度々遣  
シケルニ行成大納言ハ此ノ和歌ヲ可書  
キ人ニテ疾ク參テ御屏風ヲ給ハリテ可  
書テ由申シ給ケレハ弥ヨ立居待タセ給  
ケル程ニ大納言參リ給ヘレハ歌讀共ノ  
墓々シク歌モ不讀出ニ然リトモ此大納  
言ノ歌ハヨモ弊キ極ハ非シト皆人モ心  
懷<sup>懐</sup>カリ思タリケルニ御前ニ參ルヤ遅キ  
ト殿何ニ歌ハ遅キソト被仰ケレハ大納  
言墓々シクモ更ニ否仕リ不得弊クテ奉

夕ラムニ不奉ニハ劣タル事也其中ニモ  
歌讀共ノ糸勝レタル歌共モ不候メリ其  
ノ歌共被引テ墓々ミクモ非ヌカ被書テ  
候ハム公任カ永クノ名ニ可候シト極ク  
通シ申シ給ケレトモ殿異人ノ歌ハ无ク  
テモ有ナム其御歌无クハ惣テ色紙形ヲ  
不被書ニ也ト

ヤカニ責メ申シ

給ヒケレハ大綱言極ク候フ態カナ此ノ  
度ハ凡ソ誰モ々々歌否不讀出度ニコソ  
候メレ中ニモ永任公任ヲコソ然リトモ其歌

ハ心慥ク思給一候ツルニ此クキシノメ  
ヤナ一ト讀テ候一ハ糸異様ニ候フ然レ  
ハ此等夕ニ此ク讀損ヒ候一ハ増テ公任  
ハ否不讀得候モ理ハリナレハ尚免ニ可  
給キ也ト極々ニ通シ申シ給一トモ殿強  
ニ切リニ切テ責サセ給一ハ大綱言極ク



思ヒ煩テ大歎打シテ此ハ長キ名カナト  
打云テ懷ヨリ陸奥紙ニ書タル歌ヲ取出  
テ殿ニ奉リ給ヘハ殿此レヲ取テ御前ニ  
披テ置キ給フニ御子ノ左大臣宇佐殿同  
ニ余大臣殿ヨリ始メテ若干ノ上達部殿  
上人然レトモ此ノ大納言ハ无下ニ故无  
クハ不讀給ト心慙ク思テ除目ノ大門同元殿  
上ニ披タル板ニ皆人押ヒテ見騷ク

ニ殿音ヲ高クシテ讀上給ヲ聞ケハ

ムラサキノクモトソミユルフチノ花

イカナルヤトノシルシナルラム

ト若干ノ人皆此レヲ聞テ胸ヲ扣テ極ニ  
ト讀メ惶ケリ大納言モ人々ノ皆極ト思  
タル氣色ヲ見テナム今ソ胸ハ落居ルト  
ソ殿ニ申シ給ヘル此ノ大納言ハ万ノ事  
皆止事无カリケル中ニモ和歌讀ム事ヲ

自モ常ニ自歎シ給ケリトナム語り傳ハタルトヤ

公任大納言於白川家讀和歌諸筈世四  
今昔公任大納言春比白川ノ家ニ居給ヒ  
ケル時可愈キ殿上人四五人許行テ花ノ  
謔ク候ハ見ニ參ツル也ト云ケレハ酒  
ナト勸メテ遊ヒケルニ大納言此ナム

春キテソ人モトヒケルヤサトハ

花コソヤトノアルミナリケレ

ト殿上人共此レシ例テ極ク目出テ讀ケ  
シトモ此レニ准ニモ无カリケリ亦此ノ  
大納言父ノ三條ノ大キ大臣失セ給タリ  
ケルニ九月ノ中旬ノ比月ノ極ク明ナリ  
ケルニ夜更行ク程ニ空ヲ詠メテ居タリ  
ケルニ侍ノ方ニ極ク明ナル月カナト人  
ノ云ケルヲ例テ大納言

イニシ一シコフルナミタニクラサレテ

オホ口ニミユルアキノ夜ノ月

トナム讀タリケル亦此ノ大納言九月許

ニ月ノ雲隠タリケルヲ見テ讀ケル

スムトテモイクヨモスクミ世中ニ

クモリカキナルアキノ夜ノ月

ト亦此ノ大納言宰相中将ニテ有ケル時

可然キ上達部殿上人數具ニテ遊ハムカ

爲ニ大井河ニ行テ遊ケルニ紅葉ノ井閑

ニ流レ苗タリケルヲ見テ讀ケル

オケツモルモミナラミレハ大井河

井セキニ秋ハトマルナリケリ

ト亦此ノ大納言ノ御娘ハ二條殿ノ御北

ノ方ニテ御座ケルニ雪降ケル朝具御許

ニ奉ケリ

フルユキハトシト、モニソツモリケル

イッレカタカクナリマサルラム

ト亦此大納言世中ヲ恨テ蟄居タリケル  
時八重菊ヲ見テ讀ケル

シミナヘテサクシラキクハマヘノ  
花ノミモトゾミエワタリケル

ト亦世中ヲ背ク人々多ク有ケル此大納  
言此ク讀ケル

オモヒシル人モアリケル世中ニ

イツツイツトテスコスナラム

ト亦園白殿ノ大食行ハセ給ケル屏風ニ  
山里ニ紅葉見ニ人ノ来タル所ヲ繪ニ書  
タルニ此ナム讀ケル

山里ノモミ子ミミトカオモフラム

ナリハテ、コソトフヘカリケシ

ト此後ニ讀テ此ノ大納言ハ極タル和歌  
ノ上手ニテ御座ケルトナム語り傳ヘタ

ルトヤ

在原業平中将行東方讀和歌語芽卅五

今昔在原業平中将ト云人有ケリ世ノ

者ニテナム有ケル然ルニ身ヲ要无キ者

ニ思ヒ成シテ京ニハ不居シト思ヒ取テ

東ノ方ニ可住キ取ヤ有トテ行ケリ本ヨ

リ得玄ト有ケル人一兩人ヲ伴ナヒテ道

知レル人モ无クテ迷ヒ行ケリ而間參河

ノ国ニハ橋ト云取ニ至又其ヲハ橋ト云

ケル故ハ河ノ水出テ蛛手也ケレハ橋ヲ

ハツ渡ケルニ依テハ橋トハ云ケル也其

沢ノ邊ニ木隠ノ有ケル業平下リ居テ鉤

食ケルニ小河ノ邊ニ劇草譚ク榮タリケ

ルヲ見テ具シタリケル人々ノ云ク劇草

ト云フ五文字ヲ句ノ頭毎ニ居一テ振ノ

心ノ和歌ヲ讀メト云ケレハ業平此ク讀

ケリ

カラコロモキツ、ナレニニツミアレハ  
ハル、キヌル夕ヒラミソオモフ

ト人々此レヲ聞テ哀レニ思テ泣ニケリ  
鉤ノ上ニ涙落テホトヒニケリ其ヲ立テ  
眇ミト行々テ駿河国ニ至スウツノ山ト  
云山ニ入ラムト為ルニ我カ入ラムト為  
ル道ハ糸暗シ心細キ事无限リ絡石鶏冠  
木繁テ物哀レ也此クス、口ナル事ヲ見  
ル事ト思フ程ニ一人ノ修行ノ僧會タリ  
此レヲ見シハ京ニテ見知タル人也ケリ  
僧業平ヲ見テ奇異ニ思テ云ク此ル道ヲ  
ハ何テ御座ソト業平其下居テ京ニ其人  
ノ許ニ文ヲ書テ付ク

スルカナルウツノ山へノウツ、ニモ  
ユメニモ人ニアハヌナリケリ



ト其ヨリ行々キ富士ノ山ヲ見レハ五月  
ノ晦日ニ雪来高ク降タルニ白ク見ユ其  
レヲ見テ業平此ク讀ケリ

トキミラヌ山ハフミノ子イツトテカ  
カノコトタラニユキノフルラム

ト其ノ山ハ此ニ譬ハ比叡山ヲサ重上  
タル許ノ山也ナリハニホミリノ極ニソ  
有ル尚行々テ武藏国ト下総国トノ中ニ  
大キナル河有り其ヲ角田河ト云其河邊  
ニ打群居テ思遣レハ无限リ遠ク来ニケ  
ルカナト侘思ヘルニ渡守早ク舩ニ乗レ  
日暮レヌト云ハ衆テ渡ラムト爲ル程  
ニ皆人京ニ思フ人死キニシモ非テ侘思  
ケリ而ル間水ノ上鳴ノ大キサ有ル白キ  
鳥ノ聲ト足トハ赤キ遊ツ、莫ヲ食フ京  
ニハ更ニ不見ヘ鳥ナレハ人モ不見知渡

守ニ彼レハ何鳥トカ云フト回一ハ渡守  
彼レヲハ都鳥ト云ト云ケレハ業平此レ  
ヲ回テ此ナム讀ケル

ナニシオハ、イサコト、ハム都トリ  
ワカオモフヒトハアリヤナシヤト

船ノ人皆此レヲ回テ拳テナム泣ケル此  
ノ業平ハ此極ニシ和歌ヲ微妙ク讀ケル  
トナム語り傳ヘタルトヤ

業平於右近馬場見女讀和歌語卅六

今昔右近ノ馬場ニ五月六日弓竹ヒケル  
ニ在原業平ト云人中將ニテ有ケレハ大  
臣屋ニ着タリケルニ女車大臣屋近ク立  
テ物見ル有リ風ノ少シ吹ケルニ下簾ノ  
被吹上タリケルヨリ女ノ顔ノ不慊ヲ見  
エタリケレハ業平ノ中將小舎人童ヲ以  
テ此云遣タリケリ

ミスモアラスミモセ又人ノコヒシクハ  
アヤナクケフヤナカメクラサム

ト母ノ返

シルシラスナニカアヤナクワキタイハ  
カヒヒノミコソシルヘナリケシ

トナム有ケル亦此業平中將惟高ノ親王  
ト申ケル人ノ山崎ニ居給ヘリケル所ニ  
中將狩セムカ爲ニ行タリケルニ天ノ河  
原ト云取ニ下リ居テ酒ナト飲ケルニ親  
王天ノ河原ト云心ヲ讀テ蓋ヲ差セト宣  
ケレハ業平中將此クナム

カリクテシタナハタツメニヤトカラム  
アテノカハラニワレハキニケル

ト御子ノ返ニ否ニ不給リケレハ御共ニ  
有ケル紀ノ有常ト云ケル人ナム此クナ

ヒト、セニヒト夕ヒキマスキミテハ  
ヤトカス人モアラシトソオモフ

ト其後御子返り給テ中将ト終夜酒飲ミ  
物語ナトシ給ケルニ二日ノ夜ノ月ノ隠  
シナムトシケルニ御子酔テ入給ヒナム  
ト爲シハ業平中将此クナム

アカナクニマタキモ月ノカクル、カ  
山ノハニケテイレスモアラム

ト例ヘタリケレハ御子不寝給テ曙ニ給  
テケリ中将此様ニ参ツ、遊ヒケルニ御  
子不思懸出家ニ給テ小野ト云取ニ御ケ  
ルニ業平ノ中将見奉ラムトテ二月許ニ  
参タルニ雪糸深ク降テ徒然氣ナルヲ見  
テ中将此ナム

ワスレテハユメカトソオモフオモヒキヤ  
ユキフミワケテキミシミムトハ

ト云テソ泣々返ニケル此ノ中将ハ平城

五十二代

天皇ノ皇子阿保親王ノ子也ケレハ品モ

亦止更无キ人也而ルニ世ヲ替テ心ヲ澄

ミテ此様ニ行テ和歌ヲソ微妙ク讀ケル

トナム語リ傳ヘタルトヤ

藤原實方朝臣於陸奥國讀和歌語弟世七

今昔藤原實方朝臣ト云人有ケリ小一條

ノ大將濟時ノ大納言ト云ケル人ノ子也

一條院ノ御時ニ元近中将トミテノ殿

上人ニテ有ケルニ不思懸陸奥守ニ成テ

其國ニ下テ有ケルニ右近中将源宣方朝

臣ト云ケル人ハノ子也實方ト共ニ

禁中ニ有ケル時諸ノ事ヲ隔无ク云通ハ

ミテ極タル得意ニテ有ケルニ泣々實方

別シテ陸奥國ニ下ニケルニ彼ノ國ヨリ

實方中将宣方中将ノ許ニ此ナム云遣夕

リケル

ヤスラハテオモヒタナニシアツニキニ  
アリケルモノヲハ、カリノセキ

トナム有ケル亦道信中將ト云人有ケリ  
其レモ此ノ実方中將ト无限リ得玄ニテ  
有ケルニ九月許ニ紅葉見ニ諸共ニ行カ  
ムト契ヲ成シテ後彼ノ道信中將不思懸  
失ニケレハ実方中將无限リ衰レニ思テ  
泣々獨言ニ此ナム

ミムトイヒシ人ハ、カク<sup>ナ</sup>キエニシラ  
ヒトリツエケキアキノハナカナ

トナム云テ戀ヒ悲ミケリ亦此ノ実方中  
將愛シケル幼キ子ニシクレタリケル此  
无限リ戀悲テ寢タリケル夜ノ夢ニ其ノ  
児ノ見一タリケレハ驚キ覺テ後此ナム  
ウタ、子ノコノヨノユメノハカナキニ



サメ又ヤカテノイノチトモカナ

トナム云テ泣々戀ヒ悲ヒケル此中將ハ  
此ク和歌ヲ讀ム方ナム極タリケル而ル  
間陸奥守ニ成テ其国ニ下テ三年ト云ニ  
墓无ク失ニケレハ哀レナル事實ニ无限  
リシテ止ニケリ其ノ子ノ朝无ト云ヒシ  
人モ和歌ノ上手ニテナム有ケルトナム  
語り傳ヘタルトヤ

藤原道信朝臣送父讀和歌語茅世ハ

今昔厄近中將ニ藤原道信ト云人有ケリ  
法住寺ノ爲光大臣ノ子也一條院ノ御時  
ノ殿上人也歟子有歟ヨリ始テ心ハ一糸  
可嘆テ和歌ヲナム微妙ク讀ケル未タ若  
カリケル時ニ父ノ大臣失給ヒニケレハ  
歎キ悲ムト云ヘトモ甲斐无クテ墓无ク  
過テ亦ノ年ニ成タレハ哀ハ盡セヌ物ナ

レトモ限有レハ眼除トテ道信中將此ナ  
ム讀ケル

カキリアレハケフヌキステツフ衣  
ハテナキモノハナミタナリケリ

ト云テ泣ケル亦此ノ中将殿上ニシテ数  
ノ人々有<sup>テ</sup>世中ノ墓死キ事共シ云テ牽  
牛子ノ花ヲ見ルト云心ヲ中将此ナム

アサカホシナニハカナシト思ヒケム  
人ヲモ花ハサコソミルヲメ

ト亦此ノ中将屏凡ノ繪ニ山野ニ梅ノ花  
榮タル所ニ女ノ只一人有ル屋ノ糸幽ナ  
ル所ヲ此ナム讀ケル

ミル人モナキ山サトノ花ノイロハ  
中ニカセソガシムヘラナル

ト亦此ノ中将九月許ニ或ル女ノ許ニ行  
タリケルニ祖ソ隠シケレハ有リ乍ラ不

會ニテ返テ亦ノ日此ナム云テ遣タリケ  
ル

ヨソナレトウツ口ウ花ハキクノハナ  
ナニハタツラムヤトノアキ、リ

ト亦此ノ中将菊ノ盛也ケル比山郷ナル  
取ニ行カムトテ人ヲ以テ云ヒ遣ケル

ワカヤトノカキ子ノ菊ノ花サカリ  
ニタラツ口ハヌホトニキテミヨ

ト亦此ノ中将八月許ニ橋ニ知タリケル

取ニ行タリケル取ニ<sup>月</sup>極ク明クテ水ニ

移タリケルヲ見テ此ナム讀ケル

本ノミ<sup>ラ</sup>カ<sup>鹿</sup>ツカ八月ノ光ニ水ニサリ

秋ノ夜フカクナリニケルカナ

ト其ヨリ返テ三日許有テ共ニ被ノ橋ニ

テ月ヲ見シ人ノ許ニ此ナム云ヒ遣ケル

オモヒイツヤ人メナカラモ山サトノ

月ト水トノ秋ノユフクレ

ト亦此ノ中将兄弟ノ公信朝臣ト共ニ臺  
坂ト云取ニ行タリケルニ道ニ萩ノ榮タ  
リケルヲ見テ此ナム讀ケル

カイノキクオトロヘニケルフチハカマ  
ニシキノコリテアリトコタヘヨ

ト亦此ノ中将極樂寺ノ邊ニ物見ニ行カ  
ムト契ケル人ノ不行成ニケレハ此ナム  
讀テ遣ケル

フクカセノタヨリニモハヤキキテケム  
ケフモチキリシヤマノモミチヲ

ト亦此ノ中将齋然法橋ト云人ノ唐一渡  
ラムトテ此ノ中将ノ許ニ来テ菊ノ花ヲ  
見テ亦何ノ秋カ可會キト云ケルヲ因テ  
中将此ナム讀ケル

アキフカミキミタニキクニシラレケリ

コノ花ノ、チナニシタノミム

ト亦此ノ中將或取ニ大破子ト云物シニ  
テ奉ケルニ子日シタル取ニ此ク書付タ  
リ

キミカヘム世々ノ子日ヲカソフレハ  
カニカクマツノオヒカハルニテ

ト亦此ノ中將女院ノ長谷ニ参ラセ給ヒ  
テ出給ヒケルニ未ク夜深カリケレハ暫  
ク御座ケル間數人ニ有明ノ月ノ極ク見  
ユルヲ詠メケルニ此ノ中將此ナム讀ケ  
ル

ソムケトモナヲヨロツヨヲアリアケノ  
月ノヒカリソハルケカリケル

ト人々極ク此レヲ讀ケリ亦此ノ中將或  
女ノ内ニ候ケルカ内ヨリ出テム時ハ此  
必ス告ケムト契テ出ケルニ不知テ出ニ

ケレハ亦ノ日ノ朝此ソ讀テ遣タリケル  
アミノハラハルカニテラス月夕ニモ  
イツルハ人ニシラセコソスレ

ト亦此ノ中将藤原爲頼朝臣ノ遠江守ニ  
成テ其ノ国ニ下ケルニ或ル所ヨリ扇ヲ  
遣ケルニ此中将行キ會テ此ナム讀テ遣  
ケル

別レチノヨトセノ春ノハルコトニ

花ノミヤコカシモヒヲコセヨ

ト亦此ノ中将或ル人ノ遠キ田舎ニ下ケ  
ルニ此ク讀テ遣ケル

タレカ世ニワカヨモシラヌ世中ニ

ミツホトイカニアラントスラム

ト亦此ノ中将藤原相如朝臣ノ出雲守ニ

成テ其国ニ下ケルニ此ナム遣ケル

アカスミテカクワカル、シタヨリアラハ



イカニトタニモトヒニシコセヨ

ト亦此ノ中将

ノ国範臣ノ帶ヲ備備

テ返シ遣ケルニ此ナム讀テケル

ユクサキノシノフクサニモナルヤトテ

ツエノカタミヲカムトソモフ

ト亦此中将屏風繪ニ遙ニ仲ニ出タル釣沖

船ヲ書タル所ヲ見テ此ナム讀ケル

イツカタヲサシテユクランオホツカナ

ハルカニミユルアテノツリフ子

ト亦同ニ所ニ霧ノ立隠シタルニ旅人ノ

行タルヲ書タル所ヲ見テ此ナム讀ケル

アサホラケモミチハカクス秋キリノ

夕、スサキニソミルヘカリケル

ト亦此中将人ノ繪ヲ遣セテ此御覽セヨ

ト云タルシ山郷ノ心細氣ナル水ナト流

レテ物思タル男ノ居タル所ヲ書タルシ

見此ナム書付テ返ニ遣ケル

ナカレクル水ニカケミム人シレス

モノオモフ人ノカホヤカハルト

繪ノ主此ヲ見テ極クソ讃ケルトナム語  
リ傳ヘタルトヤ

藤原義孝朝臣死後讀和歌語ヲ世九

今昔右近少將藤原義孝ト云人有ケリ此

レハ一條ノ攝政殿ノ御子也歟ナ有様ヨ

リ始テ心ハ一身ノ支管人ニ勝レテナム

有ケル亦道心ナム深カリケルニ系若ク

シテ失ニケレハ親キ人々歎キ悲ケレト

モ甲斐无クテ止ニケリ而ルニ失テ後十

月許ヲ經テ賀縁ト云僧ノ夢ニ少將極ク

心地吉氣ニテ笛ヲ吹ト見ル程ニ只口ノ

鳴スナム有ケル賀縁此レヲ見テ云ク母

ノ此許リ惠給フラ何ニ此ク心地吉氣ニ

テハ御座スルソト云ケレハ少將答フル  
事ハ无クメ此ナム讀ケル

ミクレニハ子クサノ花ソナリニカフ  
ナニフルサトノ袖ヌラスラム

ト賀縁覺驚テ後<sup>千</sup>夕<sup>九</sup>迄ケル亦明ル年ノ秋  
少將ノ郷妹ノ夢ニ少將妹會テ此ナム讀  
ケル

キテナレシゴロモノソテモカハカヌニ  
ワカレシアキニナリニケルカナ

ト妹覺驚テ後ナム極ク迄<sup>未</sup>給ニケル亦少  
將來夕頃ケル時妹ノ如御少將<sup>未</sup>來夕失<sup>次</sup>夕

リトモ不知テ經讀畢ムト云ケル程ニ程  
无ク失ニケレハ其後忘レテ其身ヲ葬テ  
ケレハ其ノ夜母ノ御夢ニ此ナム

シカハカリチキリシモノヲワタリ川  
カヘルホトニハワスルヘシヤハ

ト母驚キ覺テ後泣キ迷ヒ給ヒケリ然レ  
ハ和歌讀ム人ハ失テ後ニ讀タル歌モ此  
ノ微妙キ也<sub>ト</sub>ナム語り傳ヘタルトヤ

田融院御葬送夜朝光卿讀和歌諸芳四十

今昔田融院ノ法皇失セ給ヒテ紫野ニ御

葬送有ケルニ一トセ此ニ御子日ニ出サ

セ給ヘリシ事ナト思ヒ出テ人々哀レニ歎

キ悲ケルニ兩院老大將朝光大納言此ナ

ム讀ケル

ムラサキノクモノカケテモ思キヤ

ハルノカスミニナシテミムトハ

ト亦行成大納言此ナム讀ケル

ヲクヒシトツ子ノミユキミイソキニ

煙ニソハスタヒノカナニサ

ト此ナム讀ケルモ哀也トナム語り傳ヘ

タルトヤ

一條院失給後上東門院讀和歌語茅四十一

今昔一條院失サセ給テ後々一條院ノ幼辛未

ク御座ケル時ニ瞿夢ノ花ノ有ケルヲ何

心モミシメサス取ラセ給タリケルシ母

后上東門院見給テ此ナム讀給ヒケル

ミルマ、ニツエソコホル、シクレニシ

コ、ロモシラヌナテニコノハナ

ト此レヲ同ク人皆泣ケリ亦一條院ノ未

タ位ニ御座ケル時皇后失セ給ヒケル其

後御帳ノ紐ニ結ヒ被付タル文有リ人此

ヲ見付タルニ内ニモ御覽サセヨカホニ

テ有ケレハ御覽セサセケルニ和歌三首

ヲ書キ被付タリ

ヨモスカラチキリシコトヲワスレスハ

コヒシナミタノ夕方ニキ

シル人モナキワカレチニイマハトテ

コ、ロホソクモイソキタツカナ

ト天皇此ヲ御覧メ无限り慈悲ニセ給ヒ  
ケリ此レヲ同ク世ノ人モ不泣ハ无カリ  
ケリトナム語り傳ヘタルトヤ

朱雀院女御失給後女房讀和歌詔第四十二  
今昔朱雀院ノ女御ト申スハ小野宮ノ大  
政大臣ノ御娘也其ノ女御墓无ク失セ給

ヒニケリ而ルニ其ノ女御ノ御許ニ候ヒ

ケル女房有ケリ名ヲハ助ト云ケル形

テ有様ヨリ始メテ心ハ一可嘆カリケシ

ハ女御此レヲ睦ミキ者ニミテ哀シニ思

タリケレハ女房モ<sup>始メ</sup>嬉<sup>ハ</sup>ク思ヒ通ハシ<sup>テ凡</sup>キ過

ケル程ニ常陸守カ妻ニ成テ其国ニ下ニ

ケリ心苦シク思ヒケレトモ強ニカ倡

ケレハ国ニ下テモ女御ヲ戀ヒ奉ケルニ

彼ノ女御ニ御覧セサセムトテ嚴キ貝共



ヲ拾テ箱一具ニ入レテ持上タリケルニ  
女御失セ給ヒニケリト例テ泣悲ムト云  
ハハ愚也。歟レトモ甲斐无クシテ其具ヤ  
一箱ヲ此レ御誦經ニセサセ給ヘトテ大  
キ大臣ニ奉タリケルニ具ノ中ニ助此ナ  
ム書入タリケル

ヒロヒヲキミキミモナキサノウツセカイ  
イマハイツレノウラニヨラニシ

ト大キ大臣此レヲ見給テ涙ニ噎返テ泣  
々御返ニ此ナム

夕ニクシケウラミウツセルウツセカイ  
キミカ、タニトヒロフハカリソ

ト実ニ其比ハ此レヲ例テ不泣人死カリ  
ケリトナム語り傳ヘタルトヤ

土佐守紀貫之子死讀和歌詔第四十三  
今昔紀貫之ト云歌讀有ケリ土佐守ニ成

テ其国ニ下テ有ケル程ニ任畢リ年七ツ  
ハツ許有ケル男子ノ歟ナ巖カリケレハ  
極ク悲ク愛シ思ケルカ日來煩テ墓无ク  
シテ失セニケレハ貫之无限り此ヲ歎キ  
泣キ迷テ病付許思集ケル程ニ月來ニ成  
ニケレハ任ハ畢又此テノミ可有キ変ニ  
モ非子ハ上ナムト云程ニ彼兎ノ此ニテ  
此彼遊ヒニ事ナト思ヒ被出テ極ク悲ク  
思ヘケレハ柱ニ此ク書付ケリ

ミヤコトト思フ心ノ口ヒニキハ

カヘラス人ノアレハナリケリ

上テ後モ其ノ悲ノ心不失テ有ケル其ノ  
館ノ柱ニ書付タリケル歌ハ生ニテ不失  
テ有ケリトナム詔リ傳ヘタル小ヤ

安陪仲鷹於唐讀和歌語第四十四

今昔安陪仲鷹ト云人有ケリ遣唐使トシ

テ物ヲ令習ムカ爲ニ彼国ニ渡ケリ數ノ  
年ヲ經テ否返リ不來リケルニ亦此国ヨ  
リ  
ト云フ人遣唐使トメ行タリケル  
カ返リ來ケルニ伴ナヒテ返リナムトテ  
明列ト云取ノ海ノ邊ニテ彼ノ国ノ人餓  
シケルニ夜ニ成テ月ノ極ク明カリケル  
ヲ見テ墓无キ夏ニ付テモ此ノ国ノ事思  
ヒ被出ツ、戀ク悲シク思ヒケレハ此ノ  
国ノ方ヲ詠メテ此ナム讀ケル

アマノハヲフリサケミレハカスカナル  
ミカサノ山ニイテミツキカモ  
ト云テナム泣ケル此レハ仲丸此国ニ返  
テ語ケルヲ例テ語り傳ヘタルトヤ

小野篁被流隱岐国時讀和歌語第四十五  
今昔小野篁ト云人有ケリ事有テ隱岐国  
ニ被流ケル時船ニ乗テ出立ツトテ京ニ

知タル人ノ許ニ此ヲ讀テ遣ケル

ワタノハラヤソニマカケテフキ出スト  
ヒトニハツケヨアマノツリフ子

ト明石ト云取ニ行テ其ノ夜宣テ九月許  
リノ事也ケレハ明髻ニ不被寝テ詠メ居  
タルニ船ノ行クカ嶋隠レ爲ルヲ見テ哀  
レト思テ此ナム讀ケル

ホノミトアカシノ浦ノアサキリニ

嶋カクレ行舟シミソオモフ

ト云テソ泣ケル此レハ篋カ返テ語ルシ  
同テ語り傳ヘタルトヤ

於河原院歌讀共来讀和歌語第四十六

今昔河原院ニ宇多院住マセ給ケルニ失  
サセ給ヒケレハ住ム人モ无クテ院ノ内  
荒タリケルヲ紀貫之土佐国ヨリ上テ行  
テ見ケルニ哀也ケレハ讀ケル

キミマサテ煙タエニ塩カニノ  
ウラサヒミクモミエワタルカナ

ト此ノ院ハ陸奥国ノ塩竈ノ極ヲ造テ潮  
ノ水ヲ湛一汲ミ入レタリケレハ此ク讀  
ナルヘミ其後此ノ院ヲ寺ニ成シテケリ  
然テ安法君ト云僧ヲ住ケル其ノ僧冬ノ  
夜月ノ極ク明カリケルニ此ナム讀ケル

アミノハラソコサエヤワタルラム  
コホリトミユルフユノオノツキ

ト西ノ臺ノ西面ニ昔ノ松ノ大ナル有ケ  
リ其ノ間ニ歌讀共安法君ノ房ニ来テ歌  
ヲ讀ケリ古曾部ノ入道能因

トシフレハカハラニ松ハオイニケリ  
子日ミツヘキ子ヤノウヘカナト。ノ善時  
サト人ノクムタニ今ハナカルヘシ  
イタ井ノシミツミクサ井ニケリ

ト源道濟

ユクスエノシルニハカリニノコルキ

松サヘイタクオヒニケルカナ

ト其後此院祇ヨ荒し増テ其ノ松ノ木モ  
一トセ凡ニ倒シシカハ人々哀シニナム  
云ケル其院今ハ小宅共ニテ堂許トナム  
語り傳ヘタルトヤ

伊勢御息取幼時讀和歌語薙四十七

今昔伊勢ノ御息取ノ末夕御息取ニモ不  
成テ七条ノ后ノ御許ニ候ヒケル此枇杷  
花大臣末夕若クシテ少將ニテ有ケル程  
ニ極ク忍テ通ヒ給ヒケルヲ忍フト爲シ  
トモ人自然ヲ髻ニ其ノ氣色ヲ見テケリ  
其後少將通ヒ不給メ音无カリケレハ此  
ク讀テナム遣タリケル伊勢

人ニシヌ絶ナニシカハワヒツ、モ



ナキ名ノトタニイハマシモノヲ

ト少將此レシ見テ哀シナト思給ヒケム  
返テナム此ノ度ハ現ハレテ極ク思テ  
給ケル

參河守大江定基遂來讀和歌詔第四十八

今昔大江定基朝臣參河守ニテ有ケル時

世中辛クミテ露食物无カリケル比五月

ノ霖雨シケル程女ノ鏡シ賣リニ定基朝

臣カ家ニ來タリケシハ取入シテ見ルニ

五寸許ナル押覆ヒナル張弓ノ沍懸地ニ

黄ニ蒔ルシ陸奥紙ノ馥キニ裹テ有り同

テ見レハ鏡ノ弓ノ内薄板シ割破テ可ニ

咲氣ナル手ヲ以テ此ク書タリ

ケフミテトミルニ涙ノニスカ、ミ

ナレヌルカケヲ人ニカタルナ

ト定基朝臣此レシ見テ道心ヲ發タル比

ニテ極ク返テ来<sup>来</sup>十石ヲ車ニ入レテ鏡ヲ  
ハ賣ル人ニ返シ取セテ車ヲ女ニ割ヘテ  
ソ遣ケル歌ノ返ミヲ鏡ノ管ニ入レテソ  
遣タリケレトモ其ノ返歌ヲハ不語テ其  
ノ車ニ割ヘテ遣タリケル雜色ノ返テ語  
ケレハ五条油ノ小路邊ニ荒タル檜皮屋  
ノ内ニナム下シ置ツルソト云ケル誰カ  
家トハ不云ヌナルヘシトナム語リ傳ヘ  
タルトヤ

七月十五日立盃女讀和歌語茅四十九

今昔七月十五日ノ 盆ノ日極ク貪カリ  
ケル女ノ祖ノ爲ニ食ヲ備フルニ不堪シ  
テ一ツ着タリケル薄色ノ綾ノ衣ノ表シ  
解テ瓮ノ瓮ニ入レテ蓮ノ葉ヲ上ニ覆テ  
愛 寺ニ持参テ伏礼テ返テ去ニケリ其  
後人恠ムテ寄テ此レヲ見シハ蓮ノ葉ニ

此ク書タリケリ

夕テニツルハチスノウヘノ露ハカリ

コレシアハレニミヨノホトケニ

ト人々此レヲ見テ皆哀カリケリ其人ト

云事ハ不知テ止ニケリトナム詔リ傳ヘ

タルトヤ

筑前守源道濟侍妻最後讀和歌死詔茅五十

今昔筑前守源道濟ト云人有ケリ和歌讀

ム事ナム極メタリケル其人其ノ国ニ下

テ有ケル間ニ侍也ケル男年来樓ケル妻

ヲ京ヨリ具シテ守ノ共ニ国ニ下テ有ケ

ルカ其国ニ有ケル女ヲ詔ヒケル程ニ其

ノ女ニ心移リ畢ニケレハヤカテ其レヲ

妻ニシテ此ノ本ノ妻ヲハ忘ニケリ本ノ

妻旅ノ空ニテ可為キ方モ思ヘサリケレ

ハ夫ニ云ケル極本ノ如クニ我レト樓ヌ

トハ更ニ不思ハ只自然<sup>ニ</sup>人ノ京ニ上<sup>リ</sup>  
ムニ云付テ我ヲ京ニ送<sup>レ</sup>ト夫更ニ耳ニ  
モ不<sup>レ</sup>聞入<sup>レ</sup>テ畢ニハ女ノ遣ス消息ヲ夕  
ニ不見リケリ本ノ妻シハ居タリケル屋  
ニ居一テ男ハ今ノ妻ノ許ニ居テ惣  
テ本ノ妻ノ有リ无シモ不知リケレハ  
本ノ妻思<sup>フ</sup>歎<sup>フ</sup>テ有<sup>ル</sup>程ニ不思懸病付ニケ  
リ只有ツルソラお導<sup>キ</sup>テ遙ニ来タル夫ハ  
去<sup>リ</sup>テ物食ラム事モ不知ハ此板<sup>イタ</sup>板<sup>イタ</sup>ニ攝  
ツ過ケルニ増テ重キ病ヲ受テケレハ思  
ヒ遣ル方无ク哀シニ心細ク思テ卧タル  
ニ京ヨリ付テ来タリケル女ノ童只一人  
ナム有ケル此ク病ニテ術无キ由シ男ノ  
許ニ云ヒ遣タリケレトモ同モ不入レ日  
来シ経テ病既ニ限ニ成ニケレハ女哀レ  
ニ知ル人モ无キ旅ノ室ニテ死ナムスル

事ヲ歎テ悲テ物モ不思ハ心地ニワナ、  
クニ又シ書テ此ノ女ノ童ヲ以テ男ノ許  
ニ遣ケルヲ守ノ館ニ女ノ童ノ持行タリ  
ケルヲ男取テ打見テ返度モ不遣ニテ然  
因キツト許云テ只云度モ死カリケレハ  
女ノ童ハ思ヒ繚テ返ニケリ而ル間此ノ  
男ノ同僚也ケル侍打寄テ置タリケル此  
ノ妻ノ又シ何ニトモ死ク取テ見ケレハ  
此ク書タリ

トハカシナイクヨモアラシツエノミシ  
ミハシモコトノハニヤカ、ルト

此ノ侍此レシ見テ情ケ有ケル者ニテ哀  
ニ思フ事无限リ實ニ歌異カリケル者ノ  
心カナト思テ女ノ糸借キ餘リニ此ノ事  
守ニ因セテムト思テ此ノ又シ守ニ忍テ  
見ケレハ守此レシ見テ男ヲ召テ此ハ何

ナル事ソト問ケレハ男否。隠メ事ノ有不  
概シ委ク語ケルヲ守固テ云ク汝ハ心疎  
ク人ニモ非リケル者ノ心カナトテ彼ノ  
妻ノ許ニ人ヲ遣テ尋子ケレハ女ハ又シ  
遣ケルマ、ニ女ノ童ヲモ不待付ニテ失  
ニケリ使返テ其ノ由ヲ守ニ云ケレハ守  
情有ケル人ニテ无限リ哀カリテ先ツ此  
ノ夫ノ侍ヲ召テ我シ汝ヲ年来糸惜思テ  
仕ケル事コソ无限リ悔ミケレ汝ハ人ニ  
モ非リケル者ノ心ヲ我シ近クテ見ル事  
ナム否有マシキトテ預ケ沙汰セサセケ  
ル更共皆止ヌ行宿スル取ニ皆追出メ館  
ノ使ヲ以テ国ノ間ハ追出ニテケリ然テ  
死タル妻ノ家ニ人ヲ遣テ不見告<sup>告元</sup>概ニ直  
ク隠サセナトシテ僧ナト誘メテ後ノ態  
マテナム繚ハセケル夫ノ侍ハ今ノ妻ノ



許ニモ不令寄リケシハ可為キ方モ死ク  
テ人ノ京ニ上ケル船ニ付テ一塵ノ貯ヘ  
モ死クテナム京ニ上ニケル情ノ心死キ  
者ハ心カラ此ナム有ケル守ハ慈悲有テ  
物ノ心ヲモ知テ和歌ヲモ讀ケル人ニテ  
此ク人ヲモ哀ケルトナム語り傳ヘタル  
トヤ

大江匡衡妻赤渚讀和歌語第五十一

今昔大江匡衡力妻ハ赤渚ノ時望ト云ケ  
ル人ノ娘也其ノ腹ニ挙周ヲハ産ニセタ  
ル也其ノ挙周勢長シテ文章ノ道ニ止事  
死カリケシハ公ニ仕リテ遂ニ和泉守ニ  
成ニケリ其国ニ下ケルニ母ノ赤渚シモ  
具メ行タリケルニ挙周不思懸身ニ病ヲ  
受テ日耒煩ケルニ重ク成ニケシハ母ノ  
赤渚歎キ悲テ思ヒ遣ル方死カリケシハ

住吉明神ニ御幣ヲ令奉テ举周カ病ヲ祈  
ケルニ其ノ御幣ノ串ニ書付テ奉タリケ  
ル

カハラムトシモフ余ハオシカラテ  
サテモワカレニホトソカナシキ

ト其ノ夜遂ニ愈ニケリ亦此ノ举周カ官  
望ケル時ニ母ノ赤染鷹司殿ニ此ナム讀  
テ奉タリケル

オモヘキミカミラノ雪ヲウキハラヒ  
キエ又サキニトイソク心ヲ

ト柳堂此歌ヲ御覽メ極ク哀カラセ給テ  
此ク和泉守ニハ成サセ給ヘル也ケリ亦  
此ノ赤染夫ノ匡衡カ稻荷ノ祢宜カ娘ヲ  
語ヒテ愛シ思ヒケル間赤染カ許ニ久ク  
不来リケシハ赤染此ナム讀テ稻荷ノ祢  
宜カ家ニ匡衡カ有ケル時ニ遣ケル

ワカヤトノ松ハシルニモナカリケリ  
スキムラナラハ夕ツ子キナニシ

ト匡衡此レヲ見テ耻カシトヤ思ヒケム  
赤染カ許ニ返テナム榑テ稻荷ノ祢宜カ  
許ニハ不通ハ成ニケリトナム語り傳ヘ  
タルトヤ

大江匡衡和琴讀和歌語茅五十二

今昔式部大夫大江匡衡ト云人有キ学生  
ニテ有ケル暇閑院ノ外ハ有レトモ長ケ  
高クテ指肩ニテ見苦カリケルヲ云咲ケ  
ルニ匡衡ヲ呼テ女房共和琴ヲ差出シテ  
万ノ事知リ給ヘルナシハ此レヲ弾キ給  
ラム此レ弾給ヘ同カムト云ケシハ匡衡  
其ノ答ヘシハ不云メ此ナム讀懸ケル

アフサカノ園ノアナタモニ夕ミ子ハ  
アツマノコトモシラレサリケリ

ト女房達此レシ其ノ返シシ否不爲ニシ  
カリケシハ否不<sup>メ</sup>咳<sup>メ</sup>シ撫キ静テ獨立キニ  
皆立テ去ニケリ亦此ノ匡衡望申ケル時  
ニ否不成テ歎ケル此殿上人数大井河ニ  
行テ舩ニ乗テ恙ニ上リ恙ニ下リ行テ遊  
ツ、人ニ歌讀ケルニ此匡衡モ人々ニ被  
倡テ行タリケシハ匡衡此ナム讀ケル

河舟ニノリテ心ノユクトキハ

シツメル身トモシモハサリケリ

人々此レシ讀メ感シケル亦此ノ匡衡實  
方朝臣ノ臣與守ニ成テ彼国ニ下テ有ケ  
ル時ニ匡衡此ナム讀テ遣ケル

都ニハタレシカ君ハ思ヒツル

ミヤコノ人ハキミシコフメリ

ト実方朝臣此ヲ見テ定テ返シ有ケム然  
トモ其レシハ語り不傳ニ此ノ匡衡ハ又

章ノ道極タリケルニ亦和歌ヲナム此ク  
微妙ク讀ケルトナム語り傳ヘタルトヤ  
祭主大中臣輔親郭公讀和歌詠第五十三  
今昔御堂ノ大納言ニテ一條殿ニ住ニセ  
給ヒケル時四月ノ朔皆衝<sup>ツキ</sup>暮シ方ニ成  
ケルニ男共ヲ召シテ御隔子奏シト被仰  
ケシハ祭主ノ三位輔親カ勘解由ノ判官  
ニテ有ケルカ奏テ御簾ノ内ニ入テ御隔  
子シ下ス程ニ尚面ノ木末ニ珍ク郭公ノ  
一音鳴テ過ケシハ殿ノ此シヲ同食テ輔  
親ハ此ノ鳴ク音ヲハ同クヤト被仰ケル  
ニ輔親御隔子ヲ奏リサシテ寢居テ兼ハ  
ルト申ケレハ殿然テハ遅キト被仰ケル  
ニ輔親此ナム申ケル

足<sup>ミ</sup>門ノ山ホト、キス里ナレテ

夕ソカレトキニナノリスラシモ

ト殿此レシ厨食テ極ク讃サセ給テ表ニ  
奉タリケル紅ノ御衣一ツヲ取テ打被サ  
セ給ヒツシハ輔親給ハリテ卧シ礼テ御  
隔子ヲ参リ畢テ御衣ヲ肩ニ懸テ侍ニ出  
タリケシハ侍共コシヲ見テ此レハ何ナ  
ルニ侍共皆同テ極ク讃メ惶ケリ亦此ノ  
輔親日未乗テ行ケル牛ヲ失テ求メ煩ヒ  
ケル程ニ知タリケル女ノ行キ絶ニケル  
許ニ其ノ牛入タリケシハ女ノ許ヨリ牛  
ヲ引セテ跡シテ見シ心ニ増ケリト云ヒ  
遣タリケシハ牛ヲハ得テ其ノ返交ニ輔  
親此ナム云遣ケル

カスナラ又人ヲノカヒノ心ニハ

ウシトモモノヲオモハナラムヤ

ト亦此輔親稿橋ナリケル所ニ伴トスル人



人数行テ遊ケルニ和歌ナト讀テ亦未ラ  
ムト云テ後ニ其ノ槁ニハ不行ノ月ノ輪  
ト云取ニ人々行キ會テ槁ヲ改メテ表タ  
ル由ヲ讀ケルニ輔親此ナム讀ケル

サキノ日ニカハラノヤトヲミシユハ  
ケフ月ノワニキナリケリ

ト人々此レヲ極ク感シケリ此ノ輔親ハ  
能宣ト云ケル人ノ子也彼ノ能宣モ微妙  
歌讀ニテ有ケレハ相續テ此ノ輔親モ此  
ク歌ヲ讀ム也ケリ此レハ伊勢ノ祭主  
ニ成傳ハル孫也トナム詔リ傳ヘタルト  
ヤ

陽成院之御子元良親王讀和歌詠第五十四  
今昔陽成院ノ御子ニ元良親王ト申ス人  
御座ケリ極キ好色ニテ有ケレハ世ニ有  
ル女ノ羨麗也ト同ユルニハ會タルニモ

未夕不會ニモ常ニ又ヲ遣ルヲ以テ業ト  
シケル而ル間其ノ時ニ枇杷ノ花大臣ノ  
御許ニ童ニテ仕ヒ給ヒケル若キ者有ケ  
リ名ヲハ岩揚トソ云ケル歟十有様美濃  
ニメ心ハ一ハ可咲カリケレハ万ノ人此  
シヲ因テ歎ニ云ハセケレトモ心堅クニ  
テ不図ケル程ニ  
ト云人強ニ心ヲ盡  
シテ假借シケレハ難辭クシテ會ニケリ  
其後ハ男難去ク思テ大臣ノ家ノ局ニ來  
通ヒケルヲ彼ノ元良親王此レヲ不知ニ  
テ彼ノ女ノ美濃ナル由ヲ因キ耽テ度々  
云ハセケルニ男有トハ不云ニテ強顔テ  
返更ヲタニ不為リケレハ親王此ナム云  
ヒ遣リ給ヒケル

シホソラニシメユウヨリモハカナキハ  
ツレナキ人ヲタノムナリケリ

ト女ノ返ニ

イフセ山ヨノヒトコエニヨフコトリ  
ヨハフトキケハミテハナレヌカ

トナム此ノ親王遂ニ會リトモ不圖エト  
ナム語り傳ヘタルトヤ

大隅国郡司讀和歌語第五十五

今昔大隅ノ守 ト云者有ケリ其ノ国

ニ下テ政拈メ行ケル同郡ノ司四度ケ无  
キ事共有ケレハ速ニ召ニ遣テ誠メム

ト云テ使シ遣ツ前々此後ニ四度ケ无キ  
事有ル時ニハ罪ノ輕重ニ随テ誠ムル事

常ノ例也其レニ一度ニモ非ス度々四度

ケ无キ莫有ケレハ此レハ重ク誠メムト

テ召也ケリ即チ將參タル由使云ケレハ

前々誠ムル様ニソ一卧セテ尻頭ニ上リ

可居キ人可打キ様ナト儲テ待ツニ人ニ

人ニテ引張テ将来タリ見レハ年老タル  
翁ノ頭末黒キ髪モ更又皆白髪也此レヲ  
見ルニ抄セハ事ノ糸惜<sup>ム</sup>ク思エシハ忽ニ  
慚ノ心出来テ何ナル事ニ付テ此レヲ免  
シテムト思フニ可事付キ方モ无シ誤共  
シ片端ヨリ問ニ只老シ高家ニシテ答ハ  
居タリ守此レヲ見ルニ抄セムカ糸惜ケ  
レハ此レ何ニメ免サムト思テ思ヒ廻ス  
ニ无ケレハ守思繚テ云ク汝ハ極キ盗人  
カナ但シ汝ナ和歌ハ讀テムヤト問ニ翁墓  
々シクハ非ストモ仕テムト答フレハ守  
イテ然ラハ讀メト云ニ翁程モ无クワナ  
ナキ音ヲ捧テ此ナム云

トシシヘテカシラニ雪ハツモレトモ  
シモトミルゴソミハヒヘニケレ

ト守此レヲ聞テ極ク感ニ哀テ免ニ遣テ

ケル然レハ云フ甲斐无キ下薦ノ田舎人  
ノ中ニモ此ク歌讀ム者モ有ル也ケリ努  
々不可夢トナム詔リ傳ヘタルトヤ

播磨国郡司家女讀和歌詔第五十六

今昔高階ノ為家朝臣ノ播磨守ニテ有ケ  
ル時指セル事无キ侍有ケリ名ハ不知  
テ字ヲハ依太トソ云ケル守モ名ヲハ不  
呼テ依太トソ呼ヒ仕ヒケル取ハ无カリケ  
レトモ年来　　テ被仕ケレハ賤ノ郡

ノ収納ト云事ニ宛テ有ケレハ喜テ其ノ  
郡ニ行テ郡司カ宿ニ宿テ可成キ物ノ沙  
汰ナトシテ四五日許有テ館ニ返ニケリ  
其レニ此ノ郡司カ家ニ京ヨリ淫タル母  
ノ人ニ勾引サレテ来タリケルヲ郡司毒  
吏此レヲ哀ムテ養ヒテ置テ物縫セナト  
ニ仕ヒケレハ然候ノ事ナトモ月无カラ

ス有ケレハ糸惜クニテ家ニ有ケルニ此  
ノ依太カ館ニ返リタリケルニ從者ノ云  
ケル様彼ノ郡司カ家ニ女房ト云者ノ歎  
チ羨ク髪長キカ候ツルソト依太此レヲ  
聞テ和男ノ其コニ有シ時ニハ不告ニテ  
此レニテ云コソ慥ケシト腹立ケレハ男  
其ノ御座ツル傍ニ立切懸ノ候ツルヲ隔  
テコソ候ツレハ知ラセ給フラムトコソ  
思ヒ候ツレト云ハ依太彼ノ郡ニ暫ク  
不行ト思ヒツレト疾ク行テ彼ノ女見ム  
ト思ニ暇申シテ程无ク行ニケリ郡司カ  
家ニ行着ケルニ、二本ヨリ見タラム女  
ソヲ疎カラム程ニ然カハ可有キ從者ノ  
爲セ様ニ女ノ居タリケル取ニ押入テ責  
ケレトモ女隔ル事有リ後ニ聞ヘムナト  
云テ強ニ辞ヒテ云事ニモ不随リケレハ



仇太嗔テ其ヲ出ルマヽニ着ケル賤ノ水  
旱ノ綻ノ絶タリケルヲ脱テ切懸ヨリ投  
越メ高ヤカニ此カ綻縫テ遣セヨト云ケ  
レハ程无ク投返シ遣セタリケレハ仇太  
物縫シテ居タリト聞クナヘニ疾ク縫テ  
遣セタルカナト慙ラカナル音シテ讀メ  
テ取テ見ルニ綻シハ不縫メ陸奥紙ノ破  
ノ馥シキニ又ヲ書テ綻ノ許ニ結付テ有  
リ仇太恠シト思テ解テ披テ見シハ此ク  
書タリ

ワレカミハタケノハヤシニアラ子トモ  
サタカコロモヲ又キカクルカナ

ト仇太此レヲ見マヽニ心慙ク哀也ナト  
思ハム事コソ難カラメ見ルマヽニ大キ  
ニ嗔テ云ク目盲タル母カナ綻縫ニ遣タ  
レハ綻ノ絶タル取シタニ否不見テ何ソ

依太フリノ用ハ依太ト云カ賤カル一キ  
カ忝モ守殿夕ニ未夕年来名不召何ソ私  
女ノ依太カト云ラムト此ノ女ニ物習ハ  
サント云テ奇異キ取シサハ何セムナト  
罵ケレハ女此レシ例テ泣ニケリ依太ハ  
嗔テ郡司ヲ呼ヒ出テ愁一申シテ事ニ究  
テムト云ヒ例セケレハ郡司恐テ怖レテ  
由无キ人ヲ哀トテ置テ其ノ德ニ守殿ノ  
勤當蒙ナトスト云テ侘迷ヒケリ女モ爲  
方无ク侘ニト思ヒケリ依太ハ嗔タル館  
ニ返テ侍ニテ不安ヲ事也不思又女ニ悲  
ク依太フリ被爲タリ此レハ御館ノ名立  
ニモ有ト云テ嗔ルヲ同僚ノ共此レヲ侍  
例クニ心不得リケレハ何ナル事ヲ被爲  
テ此ハ云フト同ヒケレハ依太此後ノ事  
ハ誰モ同シ身ノ上ナレハ守殿ニ申シ可

給キ也ト云テ有ケニ語レハ然テト云テ  
咲フ者モ有リ慙ム者モ有リ<sup>カ</sup>ヲハ皆衆  
惜カリケリ而ル間守此ノ事ヲ傳ヘ<sup>テ</sup>  
佐太ヲ前ニ召テ問ケレハ佐太我カ愁ヘ  
成タリト思ニ喜テ事々シテ<sup>ク</sup>延ヒ騰リツ  
、申ケレハ守吉ク<sup>テ</sup>後云ク汝ハ人ニ  
モ非ス不覺人ニコソ有ケレ此レハ不思  
テコソ年来ハ仕ツレトテ永ク追テケリ  
其ノ<sup>カ</sup>ヲハ哀カリテ着物ナト取セムト  
シケル佐太心カラ主ニ被追シテ<sup>テ</sup>郡ニモ  
被止ニケレハ其ノ事トモ死クシテ京ニ  
上ニケリ郡司ハ事ニ宛リスト思ケルニ  
此ク<sup>テ</sup>間テ極ク喜ヒナトシケリト語り傳  
ヘタルトヤ

藤原惟規讀和歌被免語第五十七

今昔大齊院ト申スハ邑上天皇ノ御子ニ

御座ス和歌ヲナム微妙ク讀セ給ケル其  
ノ存院ニ御座ケル時藤原惟規ト云人當  
職メ藏人ニテ有ケル時ニ彼ノ存院ニ候  
ケル女房ニ忍テ物云ハムトテ夜々其ノ  
局ニ行タリケルニ存院ノ侍共惟規局ニ  
入又ト見テ恠カリテ何ナル人ソト問ヒ  
尋ケルニ隱シ初ニケレハ否誰トモ不云  
テ有ケルヲ御門共ヲ問テケレハ否不出  
テ有ケルニ其ノ語ヒケル女房思ヒ侘テ  
院ニ此ル事ナム候ソト申ケレハ御門ヲ  
開テ出シケルニ惟規出トテ此ナム云ケ  
ル

カミカキハキノニ口トノニアラ子トモ  
ナノリヲセヌハ人トカメケリ

ト後ニ存院此レヲ自恣ヲ因食シテ衰カ  
ラセ給ヒテ木ノ丸殿ト云事ハ我レコソ

聞シ事ナレトソ被仰ケル彼ノ惟規カ孫  
ニ盛ん感房ト云者ノ傳ヘ罔テ語りシ也彼ノ  
惟規ハ極ク和歌ノ上手ニテナム有ケル  
トナム語り傳ヘタルトヤ

