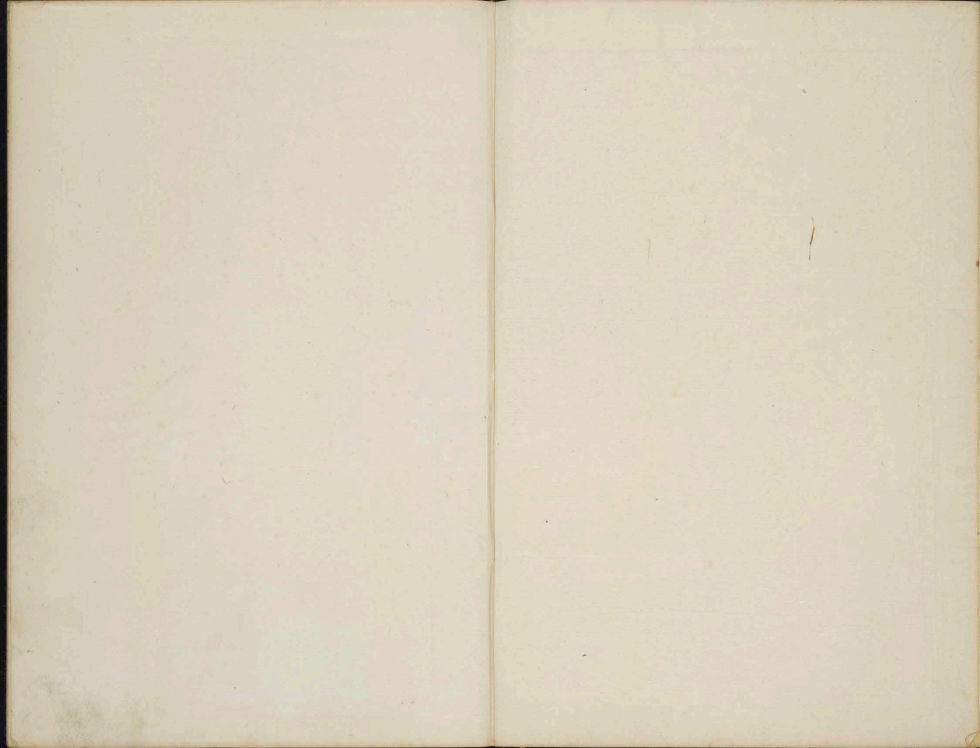


今昔物語

廿六



今昔物語 二六



今昔物語集卷第六

本朝付宿報

黑川真道藏書

黑川真道藏書



於但馬國盤取若子語第一

行東方者娶妻生子語第二

表禮國因幡河出水流入語第三

藤原明衡朝臣若時行女許語第四

陸奥國府官大夫介子語第五

繼母託惡靈人家將行繼娘語第六

表作國神依備師謀止生贊語才七

北驛國依神止生贊語才八

加賀國諱蛇蜈嶋行人助蛇住嶋語才九

土佐國妹兄行住不知嶋語才十

卷河國始大頭糸語才十一

能登國鳳至孫得帶語才十二

兵衛佐上總主於西八條見得銀語才十三

付陸奥寺人見付金得富才十四

能登國堀鐵者行依渡國堀金語才十五

鎮西貞重從者於渡買得玉語才十六

利仁將軍若時從京教賀將行五位語才十七

觀硯聖人在俗時值盜人語才十八

東下者宿人家值產語才十九

東小女與狗咋合互死語才二十

修行者行人家被女主死語才二十一

名僧立寄人家被飲語才二十二

鎮西人打雙六擬殺敵被打欽下女等語才亦三  
山城國人射兄不當其箭存命語才亦四

於但馬國鷺取若子語才一

今昔但馬國七卷那川山ノ郷ニ住ム者有  
ケリ其ノ家ニ一人ノ若子有テ連ニ腹這  
ケルヲ其ノ時ニ鷺取宣ヲ死テ渡ケル間ニ  
此ノ若子ノ連ニ腹這ヲ見テ花落テ若子  
シ取テ宣ニ昇テ遠ニ東ヲ指テ死ニ去  
ニケリ父母此レヲ見テ泣悲ムテ遠ニ取  
テムト爲ルニ遠ニ昇ニケレハ力不及シ

于止ニナリ其ノ後十餘年ヲ經于此ノ鷲  
ニ被取ニシ若子ノ父用事有ルニ依テ母  
後國加佐ノ郡ニ行ニナリ其歸ニ有ル人  
ノ家ニ宿ヌ其ノ家ニ幼キ女子一人有リ  
年十二三許也其女子大路ニ有ル井ニ行  
テ水ヲ汲ムト爲ルニ此ノ宿タル但馬國  
ノ者モ足ヲ洗ハムヲ爲ニ其ノ井ニ行ヌ  
然ル間其ノ婦ノ幼キ女ノ童共數其ノ井

ニ集リ來テ水ヲ汲ニ此ノ宿タル家ヨリ  
來タル女子ノ持タル鑑ヲ其ノ婦女ノ童  
部奪テ家ノ女子此レヲ惜テ不被奪ト諍  
フ程ニ婦ノ女ノ童部共同心ニメ此ノ家ノ  
女子ヲ罵テ云ク已ハ鷲ノ噉ヒ殘レヲカシ  
ト云テ罵リ付ツ家ノ女子被打テ泣テ家  
ニ返ル此ノ宿タル但馬ノ者モ返ヌ家主  
女子ヲ何ノ故ニ泣ト問ハハ女子泣クミ

位テ具改ヲ不答一具ノ時ニ但馬ノ宿人  
見ツル事ナレハ有フル様ヲ具語テ亦云  
ク抑モ此ノ女子ヲハ何ノ故ニ驚ノ歟ニ  
歿シトハ云ソト問ハ家主答テ云ク具  
ノ年ノ具ノ月ノ其日ノ巳シ鳩ノ標ニ者  
ノ落ニタリシニ若子ノ泣ク音ノ聞ルカ  
ハ其ノ音ヲ聞テ標ニ寄テ見侍シニ若子  
ノ有テ泣シヲ取り下レテ其レヲ養ヒ立

テ侍ル女子ナレハ婦女童都モ其ヲ聞キ  
傳テ此ク嘗立テ申ヌ也ト云シ此ノ但馬  
ノ宿人此ヲ聞クニ我コソ先年ニ子ヲハ  
驚ニ被取テト思出テ思ヒ廻ヌニ其ノ年  
其ノ月其ノ日ト云ラ聞クニ彼シ但馬國  
ニメ驚ニ被取ヒ年月日ニフフト當タレ  
ハ我ガ子ニマ有ラムト思ヒ出テ云ク然  
テ其ノ子ノ祖ト云フ者ヤ若シ聞エシト

問ハ家主其ノ後更ニ然ル事不  
侍ト答フレハ宿人ノ云ク其ノ事 侍リ  
此ク宜フ時ニ思出侍ル也トテ驚ミ子シ  
被取レ事ヲ語テ此レハ我カ子ニコソ侍  
ナレト云ニ家主系奇異クテ女子シ見合  
スルニ此ノ女子此宿人ニ敢テ露屋タル  
取死ク似タリケル家主然レハ實也ケリ  
ト信ヒテ哀ヤル事无限リ宿人モ可然ク

テ此ニ來ニケル事ヲ云ヒ次ケテ位ク事  
无限リ家主ニ此ク機縁深クシテ行キ合  
ハル事シ悲ムテ惜ム事无クシテ許シテ  
ケリ但シ我モ亦年来養ヒ立フレハ實ノ  
祖ニ不異然レハ共ニ祖トシテ可養キ也  
ト契テ其後ハ女子但馬ニモ通テ共ニ祖  
ニテナム有ケル實ニ此レ難有リ奇異キ  
事也ヤレ驚ノ兩テ噉ヒ共フ一キニ生ナ

ウ標ニ落シケム希有ノ事也此レモ前生  
ノ宿根ニマソハ有ケル父子ノ宿世ハ此  
クナム有ケルト語り傳ヘタルトマ

東方行者娶葦生子語才二

今昔京ヨリ東ノ方ニ下ル者有ケリ何シ  
ノ國郡トハ不知テ一ノ郷ヲ通ケル程ニ  
俄ニ媼欲感ニ殺テ女ノ事ノ物ニ狂カ如  
ニ思ケシハ心ヲ難靜メクテ思ヒ縊ケル

程ニ大路邊ニ有ケル垣ノ内ニ青菜ト云  
物系高ク感ニ生滋タリ十月許ノ事ナシ  
ハ葦ノ根大キニメ有ケリ此ノ男忽ニ馬  
ヨリ下テ具ノ垣内ニ入テ葦ノ根ノ大ナ  
ルヲ下ツ引テ取テ具ヲ彫テ具ノ穴ヲ娶  
テ媼ノ成シテナリ然テ昂テ垣ノ内ニ投  
入テ過ニケリ具ノ後具ノ畱ノ主青菜ヲ  
刈取ラム刀爲ニ下ニ共數具ニ亦幼キ女

子共ナト具メ其ノ富ニ行テ青菜ヲ引取  
ル程ニ年十四五許ナル女子ノ末夕男ニ  
ハ不觸リケル有テ其ヲ青菜引取ル程ニ  
垣ノ廻ヲ行テ遊ケルニ彼ノ男ノ投入夕  
几莖ヲ見付テ此ニ穴ヲ彫タル莖ノ有ッ  
此ハ何ソナト云テ暫ク散ケル程ニ敏子  
タリケルヲ搔削テ食テケリ然テ皆從者  
共具テ家ニ返又其ノ後此ノ女子何ニト

元ク慙ニシ氣ニテ物ナトモ不食テ心地  
不倒有ケレハ父母何ナル事ソナト云ヒ  
騷ク程ニ月來シ鍾ルニ早ク懷妊シケリ  
父母系奇異ク思テ何ナル業ヲレタリケ  
ルソト責メ問ケレハ女子ノ云ク哉更ニ  
男ノ當リニ寄ル事无ニ只怪ナ事ハ然ノ  
日然刀有レ莖ヲ見付テナン食ヒタリニ  
其ノ日ヨリ心地モ遽ニ此ク成タルソト

云ケレトモ父母不心得事ナレハ此レヲ  
何ナレ事トモ不思テ母子固ケレトモ家  
ノ内ノ從者共モ男ノ邊ニ寄ル事モ更ニ  
不見ト云ケレハ奇異クテ月來リ經ル程  
ニ月既ニ滿テ糸嚴ニ氣ナル男子シ平カ  
ニ産ツ其後云甲斐无キ事ナレハ父母此  
ヲ養テ過ル程ニ放下シ男國ニ卒業有上  
ケルニ人数具シテ返ルトテ其ノ畠ノ奇

ク過ケルニ此ノ女子ノ父母亦有シ様ニ  
十月許ノ事ナレハ此ノ畠ノ青菜引取ラ  
ムト從者共具シテ畠ニ有ケル程ニ此ノ  
男其垣邊ヲ過クトテ人ト物語シケルニ  
糸高マドニ云ケル様哀レ一トセ國ニ下  
シ時此ヲ過シ術无ク聞ク欲クテ難堪カ  
リシヲハ此ノ垣ノ内ニ入テ大キナリシ  
茎一ツヲ取テ此ヲ彫テ具レシ堅テコソ

本意ヲ遊于垣内ニ投入テシカト云ケル  
シ此ノ母垣内ニメ慥ニ偷テ娘ノ云事ヲ  
思ヒ出テ怪ク思ヘケルハ垣ノ内ヨリ出  
テ何ニ何ニト問フニ男ハ墓盜タリトテ  
云ラ答メテ云ナリトテ戲言ニ侍リトテ  
只逃ニ逃ルヲ母極テ事共ノ有乙ハ必ス  
兼ラムト思フ事ノ侍ル也戒カ君宣一ト  
泣ク詩ニ云一ハ男様有ル事ニヤ有ルヲ

ムト思テ隠シ可申事ニモ不侍ヲ亦自ラ  
カ為ニモ重キ犯シニモ不侍ソ只凡夫ノ  
身ニ侍ルハ然々ノ侍ルヲ戒ト物語ノ次  
ニ申ツル也ト云ニ母此ヲ聞テ涙ヲ流シ  
テ泣々男ヲ引ヘテ家ニ將行ケル男心ハ  
不得トモ強ニ云一ハ家ニ行ヌ其時ニ女  
實ニハ然々ノ事ノ有ルハ其兒ヲ其コニ  
見合セト思フ也ト云テ子ヲ將出テ見

此ノ男ニ露遣夕几所无ク似タリ其  
時ニ男モ哀ニ思テ然ハ此ル宿世モ有ケ  
リ此ハ何ルニ侍キト云ケルハ女今ハ  
只何カニモ其ノ衝心也ト兒ノ母ヲ呼出  
テ見ヌルハ下衆カモ糸降氣也女ノ年亦  
許ナル也見エ五六歳許ニテ糸微シ氣十  
几男子也男此ヲ見テ思フ様我レ京ニ返  
上テ有ニ指ル父母類親モ可傷キモ无

レ只此詩宿世有ル事也只此レヲ妻ニテ  
此ニ留ナムト深ク思ヒ取テヤリ具ノ  
女ヲ妻トメ具ナム任ケル此レ希有ノ事  
也然レハ男モ不娶ト云ヘトモ身ノ内ニ  
姪入ヌレハ此ナム子ヲ生ケルトナム語  
リ傳ヘタルトマ

義濃園月橋河出水流人語才三  
今昔義濃園ニ月橋河ト云大ナル河有リ

雨降り水出ル時ニハ量リ无ク出ル河也  
然レハ其ノ河邊ニ住ム人ハ水出ル時ニ  
登リ居ル所トシテ家ノ天井ヲ強く造リ板  
敷ノ様ニ固メテ置テ水出ルハ其ノ上ニ  
登リ物ヲモシテ食ナトシテソ有ケル男  
ハ舩ニモ乗リ游リテ捨テトシテ行ケト  
モ幼キ者女ナトシハ其ノ天井ニ置テソ  
有ケル下流ハ其ノ天井ヲハトノ云ケ

ル而ルニ此テ其年ニ成又其ノ同儕河量  
无ク出タリケル時其ノ天井ノ上ニ女ニ  
三人臺郊四五人シ登セ置タリケル家ノ  
水ノ宜キ時ニコソ柱ノ根モ不浮テ立テ  
リケレ天井モ過テ遠ニ高ク水上ニケレ  
ハ残ル家无皆流レテ多ノ人皆死ニケル  
中ニ此ノ女童郊ノ登タル家ノ天井ハ此  
ノ家共ノ中ニ強く構タリケレハ柱ハ不

浮テ屋ノ棟ト天井トノ限リ壞レ不<sub>レ</sub>乱<sub>レ</sub>  
テ水ニ浮テ船ノ様ニ流シテ行ケレハ逃  
去テ高キ峯ニ登テ見ル者共ハ彼ノ流シ  
テ行者共ハ助マリヤセムスラム何カ有  
一スラムト云ヒ沙汰シケル程ニ其天井  
ニ食物ナトレケル火ヲニヒテ凡ソ強  
ク吹テ屋ノ上ノ板ニ吹付ニケレハ水ニ  
流シテマ死ナムスラムト思フ程ニ只燃

ニ燃ケレハ音シ挙テ叫ビ合夕リケレト  
モ助ケニ行ク人死クテ見ル程ニ燃<sub>レ</sub>畢ニ  
ケレハ人ハ皆焼死ニケリ水ニ流シテ行  
ク間ニ大ニ<sup>火</sup>燒テ死ヌル奇異ク難有キ事  
也ト見縋ケル程ニ其ノ中ニ十四五歳詩  
ナル童ノ火ヲ離テ水ニ踊入テ流シテ行  
ケレハ見ル者彼ノ童ノ火難ヲハ離ヌレ  
トモ遂ニ可生キ様死ニ彼ノ童人遂ニ水

ニ溺テ可死キ報コソハ有ラメナト云ケ  
ル程ニ童流テ行ケルニ水ノ面ニ草ヨリ  
ハ短クテ青キ木ノ葉ノ有ルシキニ障ケ  
ルニニ引タリケレハ其ニ被引テ不流  
リケルニ此ノ引ヘタル木ノ葉ノ強ク思  
ケレハ其ニ力ヲ得テ搜ケレハ木ノ枝也  
ケリト思ヘケレハ其ノ枝ヲ強ク引ヘテ  
有ル程ニ其ノ河ハ出ルヤトスレハ疾ク

水落ル河ニテ漸ク水ヲテケルニニ此  
ノ引ヘタル木ノ只々果ニ出来ケレハ枝  
ノ膀ノ出来タリケレハ其ノ膀ニ直ク居  
テ水落畢ナハ此レニ助リルヘキナムト  
思ケル程日暮テ夜ニ成ニケレハフ、暗  
ニシテ物モ不見ヘリケレハ其ノ夜ハ明  
シテ水落ニテコソハ亦ヨリモ下リヌト  
思テ夜ノ邊ク明ルタイツレカト待程ニ

夜明手漸ク日出ラム程ニ見下リレケシ  
ハ月モ不及雲居ニ爲タル心地ノレケシ  
ハ何ナル事ソト思ニ若ク見下セハ遠ナ  
ル峯ノ上ヨリ深キ谷ニ傾テ生タル木ノ  
枝无クテ寸丈許ハ上タラムト見ユル木  
ノ細キ小枝ノ有ルシ割ヘテ居タル也ナ  
リ此レモ断ヤハユウ／＼トレテ枝折ナハ  
落テ身ニ碍ナムトスト思フニ可爲キ方

元ノリケシハ幼キ心地ニ親音ヲ念シ奉  
テ戒ヲ助ケ給ヘト音ヲ挙テ叫ケレトモ  
速ニ同付ル人モ无シ水ノ難ク免ムト爲  
ル程ニ火ノ難ニ合ヌ火ノ難ク免レムト  
爲ル程ニ此ク遠ナル木ヨリ落テ身ヲ碎  
テ死ナムト爲ル惡キ態ヲト思フ程ニ  
此ノ叫フ音ヲ人繋ニ同付テ此ハ何ナル  
音ソト尋ケル程ニ木ノ枝ナル童ヲ見付

于彼ニ居タル童ハ昨日水ノ上ニテ燒シ  
カ中ニ屋ヨリ漏テ水ニ入リ童ニコソ有  
メシ彼ノシハ何ニシテ助ケムト爲ルト  
云ケレトモ力可及キ様死シ本ノ本ヲ見  
シハ枝モ无シ引ヘキ所モ无テテ大許登  
タル本ナレハ麻柱トテ倍テ下スヘキ方  
モ无キ幸ナレハ思シニ此隙ノ程ニ此レヲ開  
縫フ、人多ク集テ可爲キ様云合トモ

云得タル事モ无キ程ニ童ノ叫フ様今暫  
有ラハ心ニモ水スレテ落ナムトス同死  
ニシ個シ多ク集メテ具レシ張テ受テヨ  
若ヤ助メルト具レカ上ニ落懸ラムト云  
シハ皆人然モ有ル事也ト云テ具邊ニ有  
ケル個シ數取リ待來テ童子テ強キ様シ  
以テ高ク張テ具レシ便ニテ個シ數重々  
テ張タリケレハ童觀音ヲ念奉テ足シ離

レテ個ノ上ニ隔ケレハフリクト落ル程  
ニ遠也ケル<sup>リ</sup>佛ノ御驗ニマ個ノ上ニ落懸  
リテ有ケル人共寄テ見ケレハ死ステ不  
動リケルヲ和ウ取リ下レテ柳一タリケ  
レハ一時許有テヲ生タリケル實ニ難生  
キ命存レタル者ニナム有ケル方々然ル  
難堪キ目ヲ見テ命ヲ生クル前生ノ宿根  
ノ強アリケルニコソ有ナム此レヲ聞ク  
人障ノ因ニテ奇異ニ思ヒケリ此レヲ思  
フニ人ノ命ハ何ナレトモ宿根ニ依ル事  
ニテ有也ナリト人皆云ケルトナム語リ  
傳一タルトヤ

藤原明衡朝臣若時行廿許語第四

今昔大學頭藤原明衡ト云博士有キ其ノ  
人若リケル時可燃キ取ニ宮仕レケル女  
房ヲ語ヒテ忍テ通ケリ具ノ房ニ入り卧

サムカ便死ナリテハ其ノ傍ニ有ケル  
下流シ語ニテ其ノ家ニ女房シ迎ヘ出テ  
具コニ卧サント云ケルハ家主ノ男ハ死  
クテ妻ノ限リ有ケルヲ系安キ事ト云テ  
狭キ小屋デレハ已カ卧ス取ヨリ外ニ可  
卧キ取モ死ナリケルハ其ノ卧取シ云テ  
女房ノ局ノ置シ取リニ遣テ敷テ具ニヤ  
カテ寢ニケリ而ルニ其ノ家ノ主ノ男ハ

戒カ妻ノ母他ノ男ニ竊ニ娶ク也ト聞ケ  
ルニ其ノ密男今夜ナム構ヘテ合ハムト  
爲ルト造ル人<sup>告</sup>有ケルハ構テ其ノ伺テ<sup>敬</sup>敷  
ムト思テ妻ニハ遠キ取ニ行キ今四五日  
ハ不<sup>レ</sup>来由シ云ヒ令知テ雇行シレテ伺フ  
取ニテソ有ケル其事シモ不知メ此明衡  
ハ來テ打解テ寢タルニ夜打深更テノ程  
ニ此ノ家主ノ男竊ニ耳テ立聞ケルニ男

女忍テ物云氣色有ケレハ然レハヨ然カ  
聞シニ合セテ實也ケリト思テ和テ憐ヘ  
入テ伺ニ同クニ我カ寢取ニ當テ男女卧  
シタル氣色思又暗ケレハ慥ニハ不見男  
寢引ノ爲ル方ニ和テ寄テ刃ヲ拔テ迷キ  
ニ取テ腹ノ上ト思シキ取テ搜得テ寢テ  
ムト思テ肱ヲ持上タル程ニ月影ノ屋ノ  
上ノ板間ヨリ漏タリケルニ指貫ノ杖ノ

長ヤカテ物ニ懸タルニ悉ト見エケレハ

見付テ様我カ家ノ女ノ許ニ此様ノ指貫  
着タル人ハ密男トテ不來者ヲ若人違ニ  
タラムハ極メテ不便ナルヘキ事ヲナト  
思ケル程ニ極ク嫉キ番ノ急ト聞エケレ  
ハ然ハコソト思テ手ヲ割返レテ着タリ  
ケル衣ヲ和テ搜ケレハ衣ニ染ラリニ障  
ケル程ニ女房ノ急ト驚テ此ニ人ノ氣色

ノ爲ニハ誰ソトヨト思ヒヤルニ云ケル  
氣色ノヤハラヤニテ我ル知母ニハ非リ  
ケシハ然ハコソト思テ居去ケル程ニ明  
衡モ驚キ誰ソト問フ音ヲ聞付テ我ル妻  
ノ母ハ下ナハ取ニ卧シテ思ケル様盡ル  
我ル夫ノ氣色ノ怪リテ物一行フハ若  
シ其シカ竊ニ來テ入達ヘナト爲スル  
ナト思ケルニ驚キ駭テ彼シハ誰ソ盗人

カナト惶ニ喜我カ妻ニテ有シハ彼ハ我  
カ妻ニハ非テ異人々ノ卧タリケルニコ  
ソ有ケルト思テ立去テ妻ノ卧シタル取  
ニ行テ妻ノ髪ヲ引寄テ竊ニ此ハ何ナ  
事ソト問ハ妻然シハヨト思テ彼ニハ  
上臈ノ今夜許トテ借ラセ給フシハ借  
テ我シハ此ニ卧クル也希有ハ錯ラス  
ラムト云フ時ニソ明衡驚テ何事ソト云

ケルハ此ノ男其ノ人也ケリト聞付テ已  
ハ甲斐殿ノ難色果凡ト申ス者候フ殿ノ  
御ケルヲ不知給シテ一家ノ君ニコソ御  
マセ殆極キ錯ヲナム仕リ候ヒ又ハヤリ  
シト歟々ノ事ニ依テ竊ニ伺ヒ候ツルニ  
卧所ニ當テ男女ノ氣ヒノ商工候ツレハ  
然レハヨト思給ヘテ攝ヘ寄テ刀ヲ拔テ  
庫中ヲ搜得テ肱ヲ持テ上テ候ツル程ニ

月影ノ漏入タルニ希有ニ御指貫ノ技ヲ  
見付候テ急ト思給ヘツル様已等々妻ノ  
許ニ蜜男トテ此様ノ指貫着タル人ハ日  
モ不來者シ人違ヘ仕タラムハ極マルヘ  
キ事ヲナト思給ヘテナム肱ヲ引テ緩候  
ツル極テ御指貫ノ技ヲ見付テ奇異キ錯  
ヲ仕リ候ハムニト云ケレハ明衡此シ聞  
リニ肝心緩テ奇異ク思ケル具ノ甲斐殿

ト云ハ此ノ明衡ノ妹ノ男ニテ藤原公業  
ト云人也ナリ此ノ男ハ具ノ人ノ難色也  
ナシハ常ニ明衡ノ許ニ使ニ來ケルハ明  
暮シ見ユル男也ナリ實ニ不思懸指貫ノ  
扶ノ能ニ希有ノ命ヲコソ存シタリケル  
然シハ人ハ忌フト云ト乍賤取ナトニハ  
立寄ニシキ也ナリトソ國人モ云ケル  
シ具シモ痛世ノ報也不死シキ報ノ有シ  
ハコソ賤ノ下竊ナシトモ然思ニ廻セ可  
死キ報有ニシヤハ思ニ廻ス事モ尤ク寔  
敬シナニシ然シハ諸ノ事皆宿報ト可知  
シトナム語り傳ヘタルトヤ

陸奥國府官大夫介子語才五

今昔陸奥ノ國ニ勢從有ル者兄弟有ケリ  
兄ハ弟ヨリハ何事モ事ノ外ニ増テソ有  
ケル國ノ介ニテ政ヲ取行ニケルハ國ノ

廳ケニ常ニ有テ家ニ居タル事ハ希ニソ  
有ケル家ハ館ヨリ百町許去テソ有ケル  
字シハ大吏ノ介トナシ云ケル其リ若カ  
リケル時子モ死リケシハ我カ財可傳人  
死トテ子ヲ強ニ願ニケル程ニ年モ漸ク  
老ニケリ妻ノ年ハ四十ニ餘ルニテ丁ニ  
今ハ子産シ事モ不思懸程ニ懷妊シニケ  
リ夫妻共ニ此ヲ喜ニ思フ程ニ月満テ端

正哉廉ナル男子ヲ産ハ父母此ヲ悲シ愛  
ノ用ヲ不放養フ程ニ其母程先ク死ケリ  
歎キ悲ム事不愚トイヘ共甲斐死シテ止  
又父此ノ兒ノ物ノ心知テ長ヒムニテハ  
継母不見ト云テ妻ヲ儲ル事死ニ只此介  
カ弟モ子モ死リケルニ合セテ此勢ノ兒  
ノ極テ嚴ケシハ我モ此兒ヲ子ト湯ニム  
ト云ケシハ父ノ介モ母モ死テ我獨リ此

夕養ノニ身ノ急サニ于常ハ吾不見程ノ  
不審ニ同心ニ祇思ハ喜キ事也ト云于養  
ハスレハ弟迎ヘ取于ノ悲ニ養ニケル而  
ル間兒ノ年十一ニ成又長レク成テ、  
ニハ秋ノ端正ナルニ合セ于心ハヘサ一  
歳リ于人ノ爲ニ強ニモ无ク教フル文ナ  
トシモ悟リ讀習ニケレハ祖々ノ悲ニ愛  
スルハ然レ者ニ于被仕ル從者共ニ至テ

于此兒ヲ愛シ傳ケリ而ル間其国ニ可然  
者ノ男ニ送シ于寡ニ于有女在ケリ此介  
力妻モ登于有シ聞于此兒ノ後見セント  
勸ニ令ムケレトモ女ノ心ハ奇異ノ怖ニ  
キニ合セ于身モ急ルレク于常ハ家ニモ  
死シハ妻ノ用モ无レトテ不同ケレハ女  
忽ニ妻ニ成ラムト思フニハ我モ女子ハ  
一人持タレ共男子ノ死シハ老ノ末ノ端

こゝも其兒ヲセシト思フ也トテ押來ニ  
ナリ只此兒ヲノミ觀ヒ悲ケレハ父陰  
トハ思ケシトモ暫マソ不寄付ケシ程ナ  
ル男ノ許ニ寡ナル女ノ來居テ押テ家ノ  
事共改テ有ケシハ何ルハセシトテ庭付  
ニケリ其後ハ孫曰此兒ヲ悲クノ可有ル  
レヲ見エケシハ父介モ此ルニテハ今迄  
此ヲ不寄ケル事ト思テ萬シ打預テケリ

十四五歳許ノ娘有ケシハ其ヲモ此兒ヲ此  
ノ悲クスレハ我子ノ様ニソ持傳ケル此  
テ此兒十三ニ成年継母男ノ物ヲ皆進退  
シ得テ思フ様此男ハ手既ニ七十ニ成テ  
今日明日共不知此男子死ハ若テ多ルル  
下ノ心ヤナ此ヲ共ハムト思ハ共忽ニ  
可爲様ナキ程ニ今出來タニ尋常ノ愚直  
リ少氣ニテ人付ナリヌハキヲ見得テ取

分テ此ヲ竊ニテ物有シハ取セテトシテ  
シハ即等无限喜テ生トモ死トモ只仰ニ  
随ハント云ケルヲ旃ヲ語ニ付テ有程ニ  
此父ノ分ハ有テ事有テ御館ニ有テ久ノ  
家ニ不返リケル程ニ健母此郎等ヲ呼取  
テ云ク此ニ人数有シ共見タル様有テ海  
ヲ殊ニ哀シニストハ知タリマ郎等ノ云  
ク犬馬ソラ哀ニカル人ニハ尾不振様ヤ  
ハ假フ何ニ申シ假ハムヤ人ニ取テモ己  
ハ喜キ事ヲハ喜ニ袖キ事ヲハ袖トコソ  
ハ思ヒ被取假ニ无限御願ノ智ニハ生死  
子只仰ニ随ハントコフハ思ヒ給ハ假ハ  
其外ノ事ハ假フ共事ヲ背キ申シ假ハ  
ト健母此ヲ聞テ喜テ云ク我思フニ亦哀  
有テ思ケル極テ喜ニ我露ノ隔光端ニハ  
然ル可思シテト云テ今夜吉日也トテ此

娘ノ乳母子ナル者合セフ帝寺本妻ハ有  
ケレトモ強縁ヲ取ト思テ喜フ事无限  
母此ノ男ノ心ヲ取得テ後ニ妻ヲ以テ男  
ニ合スル様今ハ偏ニ慕メハ我思フ事シ  
不云テ可有ニ非スト男ソレマソハ己力  
思フ事哀ニテハ有メト答フレハ妻能吏  
ノ心ヲ話ニ取テ云ク此我養姫君ハ心ハ  
ヘモ物ヲ思知参リ哀ニ仰人レハ幸ノ御

サニスルナメリ実ノ父ニ送レ給テ後心  
細ク御セレシ此今殿ノ母上ヲ迎ヘ取給  
テ後ヨリハ可然契マ御スラン亦无者ニ  
傳キ給テ生タル時ニ男合セ奉ラント宣  
テ既ニ今日明日ノ事ニ成タルシ此今殿  
ノ御期ヲ引合ル方无ク我君ニ合傳タラ  
ハ和主ノ世ニテマソハ有メト思ク何  
ヲ可爲ト夫此ヲ聞テ無咲テ云ク其ハ難

カレハキ申ノ様ニモ大車氣ニ宜フ哉已  
ル心也御前タニ許サセ給ハ、誰カシツ  
ル事共天キ共テハ若テノ財共ハ何ヤハ  
行ハント爲ト妻只此也御前モ然思食タ  
ル也ト云ハハ夫吉様ニ申セトイハハ妻  
申サントテ朝疾参リ寄テ物云ムト思タ  
ル氣色ナレハ主構ハ云セタル事ニテ急  
ト心得テ人モ无方ニ呼取テ何ト死事ナ  
ト云次テニ此男賢ニ思ヒ得タル様ニテ  
云ク只ニ候フル時ソラ御願ノ厚ク候ハ  
ハ无限奈ク思奉リ候フルニ弥テ此女人  
ヲサハ預給ヒタシハ何テリ吉ラン事様  
ノ事ハ思ヒ寄テ申サントコソハ思ヒ候  
フニ此兒子御ハシモ姫君ノ御爲ニハ吉  
ク候テシムシト思給ヘ候フヲ御許シ候  
ハ、今日ナトコソ人平駭候フニ相構ヘ

ント思給フルヲ何レ假ト云ハ継母此ニ  
于後見思フラントハ思ヒ不寄ノ實ニ漏  
タリナリト云テ上ニ着タル夏夕脱テ打  
破キ然ラハ此モ彼モセヨ何ハセシスル  
ト云ハ男此詩思ヒ達テ申ス許ニテハ何  
テハハ愚テハ事ハ仕ラレ只任テ御覽セ  
ヨト云テ立又継母喜キ物ヲラ心懸テ居  
タルニ此男立出テ見シハ折シモ同様ニ

遊ノ童邪モ死テ此兒小ヲ胡録提テ會夕  
リ男見付テ愛居タシハ兒走リ寄來テ常  
ニ具メ遊フ童ヲ某凡ヤ見エツルト尋ヌ  
シハ男祖ニ具メ遠ク罷ヌトコソ兼リツ  
シ何ト此ク徒然氣ニテ獨リハ行セ給フ  
ソト云ハハ此童邪ヲ求ルニ獨モ无シハ  
ト云ハ男ノ云ク去來給ハ伯父父ノ許ニ  
將奉ラント兒何心モ无打  
テ母堂ニ

告奉ラント云ハ男入ニ不令聞テ密ニ  
御セセト云去兒喜氣ニ思テ走り行後手  
ノ髪ノタツリイクトメ可咲氣ナリヲ見ニ  
ハユク難為思ハ共人ニ喘レ氣ヲシ見エ  
ント思ハハ本石ノ心ヲ發メ馬ニ鞍置テ  
曳將來又男ノ思フ様此兒ニ月ヲ寢立箭  
ヲ射立テ敵ヲハハ尚ヤハユレ只野ニ將  
行テ掘埋ント思テ弓ヲ箭ニ取テ從者

ヲモ不具ノ白キ馬ヲ曳テ待エラレ程ニ  
兒小胡録負テ走り出來タリ母堂ハ疾ク  
行テト布ソトテ馬ニ乗ヌ具伯父月家ハ  
五町許ヲ去タリケルニ人ニモ不見メ遠  
ニ四五十町許ニ將去テ野ニ入ヌルヲ喜  
キ事ニ思テ道ニモ非ヌ様ニ遠ニ將行  
ハ兒此ハ何ニ例行道ニハ非キ此クハ將  
行クト云ハ共此モ同道ニ候フトテ二三

十町許將入テ暫留リ給ヘ此ニ暑預ノ侍  
ル堀テ見セ奉ラント云ハ兒物心細氣ニ  
打思テ何ノ暑預ソ堀ル疾行サント云フ  
顔ノ散ク勞夕氣ナルヲ見ニ男モイテマ  
何ヲセニ人ノ事ヲ大事ニ思フトテ此  
モ由死人ヲハ介殿何ヲニ迷惑ハントス  
ラント宣怖クテ木石ノ心ヲ發メ云ソ堀  
ニ兒此ハ暑預ソ偏ニ堀ソト思テ何ヲ暑

預々セト云ヒ立ルニソ此人ノ方人ナリ  
ハ悲サニ不堪ヲミト思テ涙ノ出シ我々  
モ心弱シト念ノ目ヲ塞テ兒ヲ引落セハ  
児愕テ泣シ男顔ヲ外様ニ見向テ衣ヲ剥  
テ穴ニ押入レハ兒穴心疎ノ者ノ心マ我  
ヲハ敬ラントスト也ナリト云程ニ只物  
不云セメ土ヲ只入ニ入テ踏周テ心ノ迷  
ナルマ、ニ能モ不堅ノ騷テ返ヌ然氣死

ノ持成テ有ニ他母見ノ預ニ懸リテ伯父  
ヨリ行ト云ツル顔ツ、傍ニ思工テ我何  
ニ狂ヒテ此ル事ヲ思寄ワラシ實ノ母モ  
死者也ツシハ我モ哀ニセハ能考シフ一  
カリツル者ヲ此ノ女子ヨリ外ニ我モ男  
子モ无若し聞テハ中々ニ我道モ絶此カ  
爲ト思フ女子ノ爲ニモ何カ有ラヌム  
此男ハ極テ心幼氣ニ見ユル者ヲ歎シモ

事モ違ハ、云ヤ出サシスラト取モ込  
ミツヘク思ケシ共殺テ來ニタシハ可爲  
極モ死テ无端メ墜籠リ居テソ泣ケル此  
テ彼伯父此見ノ俄ニ急ト見<sup>てん</sup>欲リテ懸  
シカリケシハ從者共モ皆行達テ人モ死  
リケルヲ呼ニ遣ラシ程ソ可待モ死懸シ  
ク覺エケシハ只舍人男一人有ケルヲ馬  
ニ鞍置ト云テ胡録控負テ急來テ走セテ

行程ニ道ニ草ノ中ヨリ菟ノ走り出タリ  
ケルヲ見テ急キ行ツル心トモ死ク此菟  
ヲ見ニ慙シヤリツル中モ忽ニ志テ箭ヲ  
番テ押懸テ射ムトヨリ外ノ事不思議ノ  
中ニ走ラセ入ニ草深ク入ニケレハ数度  
射トイハ共例ハ極テ手聞ニテ此様ノ者  
ハハツス事モ死リケルニ此免ヲ逃メ希  
有ノ態哉ト思テ箭ヲタニモ取シトテ押

廻シ々々求ケル程ニ拘ル何ソレ思フ  
者ノ聲ニテウメク奇圖ニ此ハ何カノ若  
病人ナトノ有カト思テ見シ共然ル者无  
シ怪ヒ思テ此音ヲ聞ハ上ニハ此物ニ  
籠タル様ニテ土ノ底ニ闢工ル様也而  
同舍人男箭ハ求得テ取フ然シトモ此音  
ニ付テ此ヲ見顯サレト思テ舍人男ニ此  
ウノクハ何ノ音ソト問ハハ男モ系怪シ

ト思テ何ノ音ニカ候ウニ何事ゾヨト云  
テ男モ走リ廻ツ、現程ニ只今土ヲ掘埋  
タル穴ト思シキ取有舍人男此ニコソ怪  
シキ取候ニ此音ノ只此ト聞工候フ也ト  
イハ主寄テ聞ニ實ニ然ル聞工人ノ死  
人ナトヲ埋タリナル尸落テウメクニヤ  
有ント思テ何ニアレ人ノ音ナメリ去來  
此堀出タ見ムトイハ舍人男掃シ氣ト  
云ツ主此ト不云ソ若シ人ナラハ人生ム  
ハ極テ功能ソヤシトチ馬ヨリ下テ此土  
ヲ掘ケルニ只今迷ヒシニ埋タリケレハ  
糸和ウカニテ主ハ弓ノ本ヲ以テ掘キ去  
タ舍人男ハ手ヲ以テ掘去ルニ隨テ此ヲ  
メク音近ク成ル然ハヨトテ急キ堀ルニ  
能モ不埋ケレハ穴ノ底ハ遠タル様ニテ  
此音此ノ底ニ聞キ成テ堀ルニ大ナル業

草摺ノ寒タルヲ憐テ引上タルニ付テ此  
音高ク成ヲ見シハ幼キ児ヲ裸ニ剥テ居  
ヘタリ穴極シヤトテ引上テ見ハ此我戀  
シト思テ忘キ行フル甥ノ兒ニテ有り果  
ヨト見ニ目モ暗シ心モ迷テ此ハ何ナル  
事ソト思テ搔寄タシハ身モ皆水旱テ胸  
ノ許ノ丈ニ煖クハ先口ニ疾ク水ヲハハ  
ヤト思ヘトモ遙ナル野中ナルハ水モナ

シ舍人男ニ水求ヨト許云懸テ我ハ装束  
ヲ迷ニ解テ児ヲ懷ニ搔入テ層ニ突テ佛  
助ケ給ヘ此カ命生給ヘト溪ノ木堪敢又  
シ打中ツ、児ノ顔ヲ見シハ唇ノ色ハ无  
テ眠リ入タル様ナルヲ強ク抱キ佛ヲ念  
ヒ奉ル驗ニヤ唇ノ色少し出來ニタリト  
見程ニソ舍人男惟ヲ脱テ水ニテ息モ絶  
タニ走り來ル其ヲ取テ口ニ洩リ入シハ

暫ハ出ル様ナシトモ心ニ願フ至ル驗ニ  
ヤ後リ入ル水ノ方ニ入様ニ見エシハ祢  
ヨ佛ヲ念シ奉ニ浸リ入ルニ掌ツル様也  
然シハ咽サレ固ヌラント思テ捨寄テ抱  
リシハ膚ニサレ暖ル心地ス然シハ生十  
ニスルニヤト思ニ喜キ物ヲウ不堪敵心  
ヲ静テ見シハ月ヲ細目ニ見閑夕シハ喜  
シトモ愚也マ惟ノ汁ハ穢ク思ユシ共何  
ニモ水ノアラハコソ尚々浸リ入シハ糸  
吉ク吞入テニ目ヲリ涙ノ出シハ既生  
返ヌル也ナリ思フニ中ニ物不覺弥願フ  
立ル氣ニヤ生返ニタリ押居シハ絶々ト  
メ苦氣ナシ共日モ暮ヌヘケシハ構ヘテ  
馬ニ乗テ伯父并尻ニ乗テ漸ク行ケシハ  
暗ク成程ニソ伯父カ家ニ行若タリケル  
人ニモ不見メ思夕ル方ヨリ和ラ入テ舍

人男ノ口吉ク固テ我居タル傍ナル奎屋  
ニ将入又妻何事ノ有ソトテ追次テ入來  
タルニ此呪ノ有リ見テ此ハ何ニソ不例  
ハ持成ソト云ハ吾マ云ハ愚也此呪ノ  
有ツル事然々也此ヨリ俄ニ思ヒ立テ出  
ツル程ヨリ妻ク語ルニ奇異クテ然テ呪  
ニ抑モ何成ツル事ソト問ハ糸絶氣ニ見  
上テ物モ不云ハ今心倒様ニ成テハ云テ

ントテ暫ク人ニモ不令知メ妻夫メ繰フ

暮ヌシハ火燈ヲ粥ナト食フ程ニ成ヌシ

ハ心毒ク思フニ夜中打過ル程ニソ思寢

驚テ此ハ何事ソトイハハ物思エニタル

ナメリト思テ伯父此ハ我家也何ニシタ

リツル事ツル様ハ然々トイハハ兒父ハ

ト問ハハ父ハ未タ此事知不給因府ニコ

ソハ御スラメト答フシハ見告奉ラハマ

ト云ハ今告奉ム然テモ何アリツル事  
ソ爲ツル人ハ思エヤ疾ク可聞申ニテコ  
ソ有シト云ハ兎不知告モ不思エト某  
凡ト云男ノ去來給ハ伯父カ許ハト云フ  
シハ母堂ニ告テ具男ニ具メ來ツルニ道  
ニテ具男ノ暑預トテ穴ヲ掘テ我ヲ引落  
ツルニテハ覺エ其後ノ事ハ不覺ト云ハ  
ハ其男ノ爲態ニテハ心トハヨモ爲レ人  
ノ教ヘタルニコソハ有ラメ此健母ノ課  
ナラント心得フ夜ノ明ルモ心モト死テ  
何レカ明テ、ニ

妻ニ返

々ス云置テ兎ニ物食セテ後徒者共モ呼  
集テ兄ノ許一行ク行付テ見シハ家陰澄  
テ人幾モナシ今殿ハト問ハハ国府ニコ  
ソハト答フ可申事有テ參タル也兎ハ具  
モ国府ニカト問ハハ健母此ヲ聞テ奇異

才事少丁其兄ハ昨日ヨリ不見ハ其ニ参  
タルナノリトコソ思フニ何ナレ事ソ若  
シ人ノ心迷ハサントテ量リ給フト云テ  
只注ニ注ハ此伯父父穴徳ノ女ノ心ヤト  
思トモ暫ハ人ニ不知ト思テ怪ノ事ノ様  
ヤ人ヲ謀ルトテモ可云事ヲソ申セ久  
ク不見ハ不審クテ見ント思給ヘツル也  
ト云ニ然ハ此ハ何ナレ事ソトテ惶合タ

リ尋子曰ト云一ク聞テ此埋タル男出来  
テ人ヨリモ勝レテ泣求メ騷ク伯父父先  
介殿ニ疾ク告奉シト云テ人走スルニ文  
奉ラント云テ此伯父此ク書テ遣ル可申  
事有テ参タルニ此兄ノ共テ不見ト兼シ  
ハ奇異クナレ疾々御世可申事共假フト  
使馬ニ乗テ走セナレハ程无行着テ息モ  
絶々ニ若君不御ト云ナレハ年ハ老タル

者ノ此ヲ聞て、ニ立上ケルカフタクト  
シケレハ殆シカリケレハ上ニ此トモ不  
云敵只同代ノ許ニ此ル事ノ有レハト許  
云遣キ來ケルニ道ニテモ落タヘカリケ  
ルヲ從者共集テ抱ヘテ幸クノ少來者タ  
リケル先何ナレ事ソト問ニ健母向ニ合  
テ卧凡ニテ云ク至ハ幸老后ニタレハ久  
クモ副不給我ハ今將モ立送ルヘケレハ  
此児ヲコソ此世ノ財トハ何ナレ事ニテ  
共ニツルカ有レ児ヲ敵ト思テ敵ト思テ  
敵ス人ヤハ可有只児様ノ嚴カリツレハ  
京ニ上ル人ナトノ法師ニ取セシナト思  
テ取テ遊ニケルニマ穴悲シトモ悲シマ  
ト云ニ次テ身ヲ奉テ泣事无限父ノ介ハ  
泣ニモ吾不泣只喘ツレ入タラニ様ニテ  
居タリ伯父ハ哀シ有者ヲトハ思ヘトモ

有フル事共ノ思ヒ被出テ憶ケシトモ然  
氣无テ云リ今ハ甲斐ナシ可然ニマソハ  
假テノ去來サセ給ヘバ力家ヘ心モ喰  
給ヘト侶ハハ介此力敬尋テ此モ彼モ同  
是テ法師ニ成テ今ニテ世有テ此凡同  
ソ見也トテ音ソ挙テ泣モ理也然シ共此  
彼云テ攝テ將出メ行ニ節等共アル限り  
具シタリ其中ニ此見埋ミノ男モ有リ此

少熊ト將行ト思フニ彼力心ト來シハ  
糸古ト思テ然氣无ニテ同ソ付テ行程ニ  
將着テ具ニテモ介卧シ九ニ泣ク身云ニ  
誘ヘテ内ニ將入トテ睦ニシキ節等一人  
ソ呼放テ此見埋ノ男ニ然氣无テ付ツ然  
シハ二三入許心ソ令テ守テ攝ヨト云ニ  
ニ隨テ慥ニ攝メヨト云置テ介ソ内ニ將  
入テ此見ノ有疊屋ニ入テ見スシハ介見

ヲ取隠ノ人ヲ迷ハサシト心得テ只喚ニ  
喚テ戯ニ可也振有テコソ忘々此此事  
ノ人迷ストイハ弟宛錦給ヘ有ツル振  
ハ然々ト迄々語シハ介此ヲ聞テ云ヘキ  
限モ无テ児ニ問ヘハ児有ノニニ介奇  
異ヲ思テ先此男有ツルハ逸マシヲ  
ト云ヘハ弟人付テ傳トテ出弱リスレハ  
此男ハ此ハ何ニト云テ哀レ然ハ思フ

此事ヲト云テフ介ハ太刀ヲ抜テ男ノ頸  
ヲ切ラント爲テ弟引ヘテ有ツラニ様慥  
ニ問拈ノチコソ何ニモセメトテ將放テ  
問ニ暫ハ不云テシトモ責テ問テレハ落  
テ有ノニニ事共云テテリ継母ノ心奇  
異トト思テ人ヲ遣テ家ヲ堅サセツ隠ス  
トスレ共皆人固テ從者共モ年来ハ上ト  
テ傳ツレ共取モ不置云テレハ継母糸強

顔<sup>ツ</sup>此ハ何ナレ事ソ不思懸事哉兎ノ出  
来テ我爲態ト云カ可咲ヤト云ウハ敬ツ  
ル者ナレハヨモ不有ト思フナルヘシ今  
ハ此家ニ四五日居テ兎告疏ニ令祈ナト  
ノ返ラントテ其家<sup>ナ</sup>ニ有ウハ月モコソ見  
合レトテ弟ヲ取ニ遣テ他母ヲ令追出テ  
其乳母ノ女令搦ナトメ娘シモ歩ヨリ追  
出メ其故ノ者共一人モ无ク掃ハセテ後

ニソ兎具メ家ニハ返タリケリ此ヲ圖及  
フ者ハ此他母リソ慥キ人當ニモ不寄ケ  
レハ母モ娘モ奇異氣ニテソ迷ヒ行ケル  
彼兎埋ノ男ヲハ頸取ナシ妻ヲハ口割カ  
ントレケレトモ此弟兎ノ爲ニ由死事也  
トテ制メ只追セテケリ此兎埋ケル穴ニ  
男ノ迷テ菜草樽ヲ入ケルニ此兎ノ可生  
報テ有ケレハ兎ニハ寄モ不付得メ穴ニ

塞カリテ透間ノ有テ息ノ通テ生タリケ  
ル也此モ前世ノ報也其児ハ長ニ成テ元  
服ノ祖伯父共ニケレハ其二人カ助リ併  
テ傳ヘテ此モ大夫ノ介トテ事ノ外ニ磐  
能有者ニテソ有ケル其大夫ノ介ヲ見タ  
リケル人ノ間テ語シ也此ヲ思フニ継母  
カ心極テ愚也我子ノ如ク思テ養立タラ  
ニシヲハ不迷ノ孝養モメニシ然レハ現  
世後生心柄徒ニ成タル者也トナシ語リ  
傳ヘタルトマ

継母託惡靈人家將行継娘語才六

為作國神依獵師謀止生贄語才七

今昔為作國ニ中參高野ト申神在ニ久其  
神ノ体ハ中參ハ猿高野ハ地ニテソ在ニ  
シケル毎年ニ一度其祭ケルニ生贄ソノ  
備ヘケル其生贄ニハ國人ノ娘ノ未タ不  
嫁ソノ立ケル此ハ昔ヨリ近フ成ニテ不  
急メ久ク成ニケリ而ハ同其國ニ何人ナ  
ラ子トモ年十六七許ナル娘ノ秋子清氣

ナレ持タル人有ナリ父母此ヲ愛メ身ニ  
替テ悪ク思ケルニ此娘ノ彼生贄ニ被差  
ヒケリ此ハ今年ノ祭ノ日被差ヌシハ具  
日ヨリ一年ノ間ニ養ヒ肥メソ次ノ年ノ  
祭ニハ立ケリ此娘被差テ後父母无限歎  
キ悲ヒケシ共可趙様无事ナレハ月日ノ  
過ニ隨テ命ノ促ニルヲ袒子ノ相見ム事  
ノ残リサク成行ナレハ日ヲ計ヘテ互ニ泣  
悲ムヨリ外ノ事无シ然レ向來ノ方ヨリ  
事ノ縁有テ其国ニ來シル人有ケリ此人  
大山ト云事ヲメ教ノ大ヲ飼テ山ニ入テ  
猪鹿ヲ大ニ令散放テ取事ヲ業トシケル  
人也赤心口極テ猛キ者ノ物恐テ不為ニ  
テソ有ナレ其人其国ニ暫ク有ケル間自  
然ラ此事ヲ聞テナリ而レニ可云事有テ  
此生贄ノ袒ノ家ニ行テ云入ル程ニ延有

ニ寢居テ葦ノ迫ヨリ臨テハ此生贅ノ  
女糸清氣ニテ色モ白ク秋ニ愛敬付テ髪  
長クテ田舎人ノ娘トモ不見品々シイテ  
寄卧タリ物思タハ氣色ニテ髪シ振懸テ  
泣卧タルヲ見テ此東人哀ニ思糸惜ク思  
フ事无限既ニ祖ニ會ヌシハ物語テト爲  
祖ノ云ク只一人侍ル娘ヲ然々ノ事ニ被  
差テ歎キ暮シ思ヒ明ノ月日ノ過ニ隨テ  
別シ畢ナムスル事ノ近キ侍ヲ悲ヒ侍ル  
也此ハ因モ侍ケリ前ノ世ニ何ナル罪シ  
造テ此ル取ニ生シテ此ク奇異キ目シ見  
侍ラレト東ノ人此ヲ聞テ云ク世ニ有人  
命ニ増物无亦人ノ財ニ爲物子ニ増ル物  
无具ニ只一人侍給ヘラム娘ヲ月ノ前ニ  
テ膾ヌニ造セテ見給ハレモ糸心疎シ只  
死給ヒ子歆有者ニ行烈シテ徒死爲者ハ

死ヤハ有ル佛神モ命ノ爲ニコソ怖レケ  
レ子ノ爲ニコソ身モ惜ケレ亦其君ハ今  
ハ天人也同死シ其君我ニ得サセ浴ヒテ  
曰我其智ニ死侍ナム其ハ己ニ浴フトモ  
若シトテ思浴ソト袒此ヲ圖テ然テ其ハ  
何ニシ浴ハムト爲ソト問ハ東ノ人只  
可爲様ノ有也此殿ニ有トテ人ニ不宣ノ  
只精進ストテ注連シ引テ量浴（レ）ト云  
ハト袒ノ云ク娘夕ニ不死ハ戒ハモムニ  
不若ト云テ此ノ東ノ人ニ忍テ娘ヲ令セ  
東人此ヲ妻トノ過ル程ニ難去思ヒケレ  
ハ幸來飼付タリケル大山ノ大ソニワ撰  
リ勝リテ汝曰我ニ代レト云レ聞セテ懇  
ニ飼ケルニ山ヨリ蜜ニ猿ヲ乍生捕（持）  
來テ人モ死取ニテ役ト大ニ教ヘテ噉セ  
習ハヌ本ヨリ大ト猿トハ中不吉者ヲ然

カ故ヘテ習スレハ猿タニ見レハ敬懸テ  
敬敬ス此様ニ習ハシ立テ我ハ刀ヲ微妙  
ク磨テ持タリ東ノ人妻ニ云ク我ハ其御  
代ニ死侍リナシトス死ハ然ル事ニテ別  
シ申シテムスルハ悲キ也ト世不心得ト  
モ哀シニ思フ事无限既ニ其日ニ成ヌシ  
ハ宮司ヨリ始メテ多ノ人來テ此ヲ迎フ  
新キ長槌ヲ持來テ此ニ入リト云テ長槌

シ藏屋ニ指入タシハ男將衣袴許シ着テ  
刀ヲ身ニ引副テ長槌ニ入ヌ此大ニシハ  
左右ノ高ニ入レ卧セツ祖共廿ヲ入タル  
様ニ思ハセテ取出タシハ鉾柳鈴鏡ヲ持  
ル者雲ノ如クノ前ヲ追隍テ行ヌ妻ハ何  
ナレ事ヲ出來ラムスラント怖シキニ男  
ノ我ニ替ヌルヲ哀ニ思フ祖後ノ己ニモ  
不若同ニ死ク成ラシシ此ヲ止ナント思

居タリ生贄脚社ニ將參テ祝申テ瑞籬  
戸ヲ固テ此長槌造タル猪ヲ切テ指入テ  
去又瑞籬ノ戸ヲ閉テ宮司等外ニ着道テ  
居タリ男長槌ヲ塵許雙用テ見シハ長七  
八尺許ナル猿横座ニ有リ當ハ白メ顔ト  
尻トハ赤シ次々ノ左右ニ猿百許居並テ  
面ヲ赤ク成テ肩ハツ上テ叫ビ嗶々ル前  
ニ俎ニ大ナル刀置タリ酢塩酒塩ナト皆

居ヘタリ人ノ座ナトシ下ノ食ニスル様  
也暫許有テ横座ノ大猿立テ長槌ヲ開ク  
他ノ猿共皆立テ共ニ此ヲ開ル程ニ男儀  
ニ出テ大ニ噉ツレクト云ヘハ二ツノ大  
木リ出テ大ナル猿ヲ噉テ打卧ツ男ハ凍  
ノ如ナル刀ヲ抜テ一ノ猿ヲ捕ヘテ俎ノ  
上ニ引卧テ頭ニ刀ヲ差突テ汝ハ人ヲ敬  
メ肉打ツ食ハ此ク爲ルシヤ頸切テ大ニ

飼テント云ハ猿顔ヲ赤メテ同クシハ  
扣テ齒ヲ白ク食出メ涙ヲ齒テ手ヲ摺ト  
モ耳モ不聞入メ汝ト多年采多ノ人ノ子  
ヲ噉ハカ替ニ今日殺テシ只今ニコソ有  
メシ神ナラハ我ヲ教セト云テ頭ニカッ  
宛夕シハ此二ノ太多ノ猿ヲ噉教シフ適  
ニ生スルハ本ニ登リ山ニ隠シテ多ノ猿  
ヲ呼ヒ集メテ響ヲ許呼ハヒ叫ヒ合シト

モ更ニ益无シ而間一人ノ官司ニ神託テ  
宣ハク我レ今日ヨリ後永ク此生贅ヲ不  
得物ノ命ヲ不教ナホ此男我レ此猿レツ  
トテ具男ヲ錯祀ス事无尸レ亦生贅ノ女  
ヨリ始テ其父母類親シ云不可後ス只我  
ヲ助テヨト云ハ官司司等皆社ノ内ニハ  
テ男ニ御神此ヲ被仰免レ被申ヨト泰シ  
ト云ハ男不免メ我ハ命不惜多ノ人ノ

替ニ此ヲ敬シテニ然メ共ニ死成ナレト  
云テ不覺ヲ祝申シ極誓言立ワレハ男吉  
之今ヨリハ此ハ熊ナムソト云テ免奉シ  
ハ逃テ山ニ入又男ハ家ニ返テ其女ト永  
ク夫妻トメ有ケリ父母ハ智リ喜フ事死  
限亦其家ニ露忍ル事死リケリ其モ前  
生ノ果ノ報ニコソハ有ケメ其後其生贄  
立ル事死メ國平ヤ也ケリトナシ語リ傳  
ヘタルトマ

飛彈國依神止生贄語第八

今昔佛ノ道ヲ行ヒ行僧有ケリ何クトモ  
死行ヒ行ケル程ニ飛彈國ニテ行ニケリ  
而ル間山深入テ道ニ迷ヒケシハ可出ツ  
方モ不思エケル。道ト思ヒケリオノ葉  
ノ散積タリケルウエヲ分行ケルニ道ノ  
末モ死テ大ナル龍ノ窟ヲ懸タル様ニ高

ク廣クテ落タル所ニ行着ニ返ラントス  
シ共道モ不覺行ムトスレハ手ヲ立タル  
様ナル巖ノ岸ノ一二百丈許ニテ可搔登  
様モ无シハ只佛助ケ給一ト念メ居タル  
程ニ後口ニ人ノ足音シケシハ見返テ見  
ニ物荷タル男ノ笠着タル歩テ来シハ人  
来ルニコソ有ケレト喜ク思テ道ノ行方  
回ムト思フ程ニ此男僧シ極ク怪氣ニ思  
タリ僧此ノ男ニ歩ニ向テ何コヨリ何テ  
御スル人ソ此道ハ何コニ出タルソト回  
ヘ共答フル事モ无テ此龍ノ方ニ歩ニ向  
テ龍ノ中ニ踊リ入テ共ヌレハ僧此ハ人  
ニハ非テ鬼ニコソ有ケレト思テ祢ヨ怖  
シク成ヌ我ハ今ハ何ニモ免レシ事難シ  
然レハ此鬼ニ不殺食前ニ彼ヲ踊リ入タ  
ル様ニ此龍ニ踊リ入テ身ヲ役テ死スレ

後ニハ鬼咋トモ可若ヤルト思得歩ニ  
寄テ佛後生ヲ助ケ給ヘト念ノ彼ヲ踊リ  
入ツル様ニ龍ノ中ニ踊リ入タレハ面ニ  
水ヲ灑ク様ニテ龍ヲ通ヌ今ハ水ニ溺シ  
テ死ヌラント思フニ尚移レ心ノ有レハ  
去返ヲ見レハ龍ハ只一室ニテ早ク簾ヲ  
懸タル様ニテ有セテリ龍ヨリ内ニ道ノ  
有ケルニニ行ケレハ山ノ下ヲ通テ細

キ道有具ヲ通り畢ヌレハ彼方ニ大キナ  
ル人御有テ人ノ家多ク見ユ然レハ僧喜  
シト思テ歩ニ行程ニ此有ツル物荷タリ  
ツル男荷タル者ヲハ置テ走り向テ來ル  
後ニ長シキ男ノ淺黄上下着タル不後ト  
走り來テ僧ヲ引ヘツ僧此ハ何ニト云ヘ  
ハ此淺黄上下着タル男只我許ヘ去來給  
ヘト云テ引將行ニ此方彼方ヨリ人共數

来テ各哉許へ去来給へト云テ引レ口一  
ハ僧此ハ何爲ル事ニカ有レト思フ程ニ  
此リ狼ヤハレクテ不爲ソトテ郡殿ニ將  
参テ其走メニ隨テコソ得メト云テ集リ  
付テ將行ハ我ニモ此メ行程ニ大キナル  
家ノ有ニ將行ヌ其家ヨリ年老タル翁ノ  
事々モ氣ナル出テ此ハ何ナル事ソト云  
へハ此物荷ツル男ノ云此ハ已カ日本ノ

國ヨリ將詣来テ此人ニ給ヒタル也ト此  
淺黄上下着タル者ヲ指テ云へハ此年老  
タル翁此モ彼モ可云ニ此ヌ彼主ノ可得  
ナリト云テ取セツレハ異者共ハ云ヌ  
然シハ僧淺黄ノ男ニ被得テ其レカ將行  
方ニ行僧此ハ皆鬼ナノリ我ソハ將行テ  
嗽ハニスルニユソト思フニ悲クテ涙落  
日本ノ國ト云ツルハ此ハ何ナル取ニテ

此ノ透氣ニハ云テラント怪ニ思フ氣色  
ヲ此淺黄ノ胃見テ僧ニ云ク不心得テ思  
不洽ソ此ハ系塞キ世界也思フ事モ死テ  
豐ニテ有セ奉ム也ト云程ニ家ニ行着  
ヌ家ヲ見シハ有ツル家ヨリハ少シ小ケ  
シトモ可有リイ造テ男女ノ眷屬多ク  
リ家ノ者共待喜テ来リ強ク事先淺黄ノ胃  
僧ヲ疾ク上リ浴ヘトテ扱敷ニ呼上シハ

負タニ爰ト云物ヲ取テ傍ニ置テ表芝蔭  
指サト脱テ上ヌシハ系若ク夕ニ所ニ  
居ヘキ先物疾ク参ヨト云ハ食物持来  
タニヲ見シハ莫鳥ヲ艶ス調ヘタリ僧其  
ヲ見テ不食メ居タシハ此淺黄ノ胃出来  
テ何ト此ヲハ不食ソト僧幼クテ法師ニ  
罷リ成テ後来タ此ル物ヲナニ食子ハ此  
ヲ見居テ傳ル也ト云ハ淺黄ノ胃現ニ其ハ魚

サモ侍ルヲ然レトモ今ハ此御ニレ又  
シハ此物共不食テハ有不有悲ク思ヒ侍  
ル娘ノ一人侍ルヲ未ク嬪ニテ年モ漸ク  
積々テ侍シハ其ニ合セ奉テニスル也今  
日ヨリハ其御髪ヲモ生シ給テ御ニセ然  
リトテ今ハ外ニ可御方モ有ニレ只申ニ  
隨テ御セト云テレハ僧此ク云ニ達テ  
心ヲ持成サハ祇敬モマツるニ怖ク思ハ  
ニ合セテ隨シ可行方モ先シハ習ヒ先車  
ナシハ然申ス請也今ハ只宣ハニニコソ  
隨メト云ハ家主喜テ我食ヲモ取出テ  
二人指向テ食テケリ僧佛何ニ思食ラニ  
ト思ケレトモ莫島モ能食畢ソ其後夜ニ  
入テ年モ許ナシ女ノ祇有様茂藤丁ルカ  
能装束キタルヲ家主押出ノ此奉ル今日  
ヨリハ我思フニ不替衰シニ可思也只一

人侍ハ娘ナレハ其志ノ程ヲ押量リ可給  
トテ返入タレハ僧玄甲愛死テ近付ヌ此  
テ史妻トメ月日ヲ過スニ樂キ事物ニ不  
似衣ハ思ニ隨テ着ヌ食物ハ食物无ク食スレ  
ハ有シニモ不似引替タル様ニ太リタリ  
髪モ路<sup>路</sup>ハ散取ル詩ニ生ヌレハ引結上テ  
烏帽子ニタル歌テ糸清氣也娘モ此丈ソ  
極ク難玄思タリ丈モ女ノ志シノ哀ナレ

ニ合セテ我モ勞ク思エケレハ夜盡起卧  
ニ明ニ暮ス程ニ墓死テ八月詩ニモ而レ  
同其程ヨリ此妻氣色替テ極シク物思タ  
ル姿也家主ハ前ニヨリモ勞ク増テ男ハ  
宛付キ肥タルコソ吉シナリ給ヘト云テ  
日ニ何度トモ无物ヲ食スレハ食肥ハニ  
隨テ此妻ハサメノト泣時モ有ヌ此ヲ怪  
ニ思テ妻ニ何事ヲ思ヒ給フソ心得ヌ事

也ト云ヘトモ妻只物ノ心曲ク思ムル也  
ト云テ具ニ付テモ位増シハ丈心モ不得  
怪シケレトモ人ニ可回事ナラ子ハ然テ  
過ル程ニ客人來テ家主ニ會タリ互ニ物  
語ヲ和ラ立聞ケハ客人ノ云ク賢ク思  
ヒ懸ヌ人ヲ得陰テ娘ノ平カニ御サシ  
ルコソ何ニ喜メ思スラナト云ハハ家  
主其事ニ侍リ此人ヲ得ニシカハ近來何

ナル心侍ラニモ只今ニテハ求得タル事  
侍子ハ明年ノ近來何ナル心セシスラニ  
トテ後々出テ出ヌシハ家主返リ入ニ  
ニ物參ラセツヤ吉ク食ヲナト云テ食物  
トモ遣セタレハ此ヲ食ニ付テモ妻ノ思  
ヒ歎泣心不得客人ノ云ツル事モ何ナル  
事ニカト怖シク思シハ妻ニ振問トモ物  
云ハヤトハ思タル氣也ナラ云事モ无

之而儿同此鄉ノ人々事急ク氣ニテ家毎  
ニ饗膳ナト調ヘ喰ル妻泣思夕ハ様日ニ  
副テ増シハ夫妻ニ泣ミ嘆ミ挫キ事有ト  
モ我ニヨモ不隔座トコソ思ワルニ此夕  
隔ケルコソ袖ケシトテ限ミ泣ケルハ妻  
モ打泣テ爭カ不申シトハ思ハスル然  
トモ見聞エシスル事ノ今幾モ有下シケ  
ルハ此夕睦ニミツ成ケル事ノ悔キ也ト  
云モ不遣泣ケルハ夫我可死事ノ侍ルカ其  
ハ人ノ遂ニ不免道ナシハ若キルヘキ事  
ニモ此ス只其ヨリ外ノ事ハ何事カ有  
只宣一ト責云ケルハ妻泣々云ク此国ニ  
ハ糸工くシキ事ノ有也此国ニ駭シ給フ  
神ノ術スルカ人ヲ生贄ニ食也其術ニ着  
タリシ時我モ得ムくト愁ヘ喰シハ此料  
ニセントテ云シ也年ニ一人ノ人ヲ廻リ

合フ、生贄ヲ出スニ其生贄ヲ取不得時  
ニハ悲シト思フ子ナレトモ其ヲ生贄ニ  
出ス也其不御ニシカハ此身ヲソハ出テ  
神ニ被食ニシト思ヘハ只我贄ヲ出テ  
ト思フ也ト云テ泣ハ夫其ヲハ何ニ歎キ  
給フ系安キ事ナリ然テ生贄ヲハ人造  
テ神ニハ備フルヲト回ハハ妻然ニハ此  
ス生贄ヲハ裸ニ成テ廻ノ上ニ直ク卧テ  
瑞籬ノ内ニ檢入テ人ハ皆去ヌシハ神ノ  
造テ食トナシ臍瘦弊キ生贄ヲ出レワシ  
ハ神ノ恙テ作物モ不吉人モ病郷モ不静  
トテ此何度ト无物ヲ食セテ食ニ太ラセ  
トト為也トイハハ丈夫來常ワル事共皆  
心得テ然テ此生贄ヲ食ラニ神ハ何ナレ  
觥ニテ御スルソト回ハ妻懷ノ秋ニ御ス  
トナニ同ト答フレハ夫妻ニ語フ様我ニ

金告ラニ刀ヲ取テ令得テシマト妻事ニ  
モ非スト云テ刀一ツヲ構テ取セテケリ  
夫其刀ヲ得テ返々ス鑑テ隠メ持タリテ  
リ過ヌル者ヨリハ舅々寵テ物ヲモ吉ク  
食テリタリケレハ家主モ喜ヒ此ヲ聞繼  
者モ歸吉カレハキナメリト云テ喜ヒテ  
リ此ヲ前七日ヲ兼テ此家注連ヲ引ツ此  
男ニモ精進潔斎セサス家々ニモ注連ヲ

剝換ニ令タリ此事ハ今何日ソト計ヘテ  
注入タルヲ夫云喚フ、事ニモ不思ワソ  
妻必シ喚ケル此ヲ具日ニ成ヌレハ此男  
ニ沐浴セサセ装束直クサセテ髪削ラセ  
テ髻取セテ鬢直ク搔梳ヒ傳立ル間ニ使  
何度トモ天來ツ、塵々シト責シハ舅ハ  
舅ト共ニ馬ニ乗テ行又妻ハ物モ不云メ  
引被テ注臥タリ男行着テ見シハ山ノ中

ニ大キナル宝倉有瑞籬申々シク廣ク恒  
籠タリ其前ニ饗膳多ク居一テ人共負不  
知着並タリ此男ハ中ニ座高クメ食ハス  
人共皆物食酒吞ナトメ舞樂ニ畢テ後此  
男ヲ呼立テ裸ニ成結リ教セテ努々不勤  
メ物云ナト教ヘテ含テ俎ノ上ニ卧テ俎  
ノ四ノ角ニ押ツ立注連木綿ヲ懸ケ集テ  
控テ前ヲ追テ瑞ノ内ニ搔居ヘテ瑞ノ戸

ヲ引開テ人一人モ死返ス此男ハ足ヲ指  
延タル膝ノ中ニ此隠メ持タル日ヲ然氣  
死テ変ミテ持タリケリ而ル間一ノ宝倉  
ト云フ宝倉ノ戸ス、口ニキト鳴テ開ケ  
ハ其ニソ少シ頭モ太リテムクツケク思  
ケル其後次々ノ宝倉ノ戸共次々ニ開渡  
シソ其時ニ大キナ人計ノ様宝倉ノ高ノ  
方ヨリ出来テ一ノ宝倉ニ向テヤ、メケ

ハ一ノ宝倉ノ簾ヲ捲開テ出ル者有見シ  
ハ此モ同シ猿ノ齒ハ銀ヲ貫タル様ナル  
今少シ大キニ器量キ歩出タリ此モ早ウ  
猿也ケリト見テ心安ク成又此様ニシツ  
、宝倉ヨリ次第ニ猿出居テ着并テ後復  
初メ宝倉ノ簾ヨリ出来タリツル猿一ノ  
宝倉ノ猿ニ向居タシハ一ノ宝倉ノ猿ハ  
、メキ云ニ隨テ此ノ猿生贅ノ方様ニ安  
ニ寄來テ量タル莫若刀ヲ取テ生贅ニ向  
テ切ント爲程ニ此生贅ノ男胯ニ交タル  
刀ヲ取ニ、ニ戯ニ起走テ一ノ宝倉ノ猿  
ニ懸シハ猿周テ仰様ニ倒タルニ男マカ  
テ不起メ押懸リテ踏一テ刀ヲハ束タ不  
指突テ己マ神ト云ハ猿手ヲ摺異猿共  
此ヲ見テ一ツモ死逃去テ本ニ走り登テ  
尸、メテ合タリ其時ニ男儻ニ葛ノ有ケ

ルヲ列新于此猿ヲ傳テ桂ニ結付テ刀ヲ  
腹ニ指宛テ云イ己ハ猿ニフソハ有ケシ  
神ト云居名章ヲメ年々人ヲ噉ハムハ極  
キ事ニハ肌スマ具二三ノ御子ト云フハ  
猿健ニ召出セ不然ハ寔敬テシ神ナラハ  
ヨモ刀モ立シマ腹ニ寔主テ試ント云テ  
塵許猿ハ様ニスルニ猿叫テ手ヲ握ニ男  
然ラハ二三ノ御子ト云ノ猿疾召出セト

云ハ其ニ隨テア、メケハ二三ノ御子ト  
云猿出來タリ亦我ヲ切ントヒソハ猿召  
セトイハハ亦尸、ノケハ其猿出來又其  
猿ヲ以テ葛ヲ折ニ處テ二三ノ御子ヲ傳  
テ結付ソ亦其猿ヲモ傳テ己我ヲ切ント  
シフシ共此隨ハ、命ヲハ不斷今日ヨリ  
後案内モ知ヌ人ノ爲ニ祟ヲ成シ不吉事  
ヲモ至サハ其時ニナシヤ命ハ斷ラ

ト爲ト云テ瑞ノ内ヨリ皆引出ノ本ノ本  
ニ結付ツ然テ人ノ食物共シタル火ノ残  
テ有ケルヲ取テ宝倉共ニ次弟ニ付渡セ  
ハ此社ヨリ郷ノ家村ハ遠ク去タレハ此  
ソ爲事共クモ吾不知テ有ケルニ社ノ方  
ニ火ノ高ク燃上タリケルヲ見テ郷ノ者  
共此ハ何ナル事ソト怪ヒ駭ケレトモ本  
ヨリ此条メ後三日カ程ハ家ノ門ヲモ開  
籠テ人一人モ外ニ出ル事无リケレハ駭  
キ迷ヒ乍ラ出テ見人モ无シ此生贅ノ出  
シツル家主ハ我生贅ノ何ナル事ノ有ニ  
カト静心无怖シク思ヒ居タリ此生贅ノ  
妻ハ我男ノ刃ン取テ隠メ持クリツル怪  
カリツルニ合セテ此ク火ノ出奉タルハ  
彼カ爲熊ナラント思テ怖シクモ不審ク  
モ思フ程ニ此生贅ノ男此猿四ツ縛テ前

ニ追立テ裸ナル者ノ髻放タルカ葛ヲ帶  
ニノ目ヲ指テ杖ヲ突テ郷ニ來テ家々ノ  
門ヲ臨ツル見シハ郷ノ家々ノ人此ヲ見  
テ彼生贄ノ御子達ヲ傳テ前ニ追立テ來  
ルハ何ナル事ナレハ神ニモ増タリケル  
人ヲ生贄ニ出シタリケルニコソ有ケレ  
神ノタニ此ス増テ我等ノハ噉マセンス  
ラニト怒テ迷ヒケリ而ル向生贄舅ノ家  
ニ行テ門ヲ開ヨト叫ケレ共音モ不為ヲ  
只開ヨモ惡事不有不用ハ中々惡キ事  
有ナレト疾ク開ヨト門ヲ踏ミシハ舅出  
來テ娘ヲ呼出メ此ハ極キ神ニモ増タリ  
ケル人ニコソ有ケレ若我子ヲハ惡トヤ  
思フラニ和君門ヲ開テを誘ヘトトイヘ  
ハ妻怖シ乍ラ喜レク思テ門ヲ細目ニ開  
タレハ押開ルニ妻立シハ疾ク入テ其装

束取テ得サセヨト云ハ妻即返入テ持

衣袴烏帽子ナト取出タシハ猿共ワハ家

戸ノ許ニ強ク詰付テ戸口ニテ装束メヲ

胡録ノ有ケルヲ乞出テ其ヲ肩テ肩ヲ呼

出テ云ク此ヲ神ト云テ年毎ニ人ヲ食セ

ケル事系奇異キ事也此ハ猿凡ト云テ人

ノ家ニモ繫テ飼ハ被飼テ人ニノ被殺

テ有者ヲ案内モ不知メ此ニ年來生タル

人ヲ食セツラニ事極テ愚也已リ此ニ侍

ラシ限ハ此ニ被殺ル事有ニ只己ニ任

セテ見給ヘト云テ猿ノ耳ヲ痛ク摘ハ念

シ居タル程系可嘆此人ハ隨ヒタリケ

ル者ニコソ有ケレト見ニ滿シク成テ云

ク己ハ等ハ更ニ此ニ案内モ不知侍ケリ

今ハ君ヲコソハ神ト仰キ奉テ身ヲ任セ

奉ラメ只仰ノニト云テ手ヲ招ハ去來

給へ有し大領メ許へト云テ舅具ノ猿丸  
共ヲ前ニ追去テ行テ門ヲ叩クニ其モ不  
同ヲ舅ト有テ此只同給へ可申事有不  
同ハ中々悪キ事有テト云恐レケシハ  
大領出来テ恐々門ヲ開テ此生贅ヲ見テ  
上ニ乎ミ居クシハ生贅猿共ノ家ノ内ニ  
引烈テ同ク喚ブシテ猿ニ向テ云テ己カ  
年來神ト云屋名章ヲノ年ミ一ノ人ヲ食

ミ共ニケル己更ヨト云テ弓箭ヲ蓄テ射  
スレハ猿叫テ手ヲ摺テ迷フ大領此ヲ見  
テ奇異シク怖レ氣ニ思テ舅ノ許ニ寄テ  
我等ヲモヤ敬ニ給ハンスラニ助ケ給ヘ  
トイハ舅只御で己カ己カ侍ニハ曰  
モ然ル事不有トイハ端シク思テ居ニ生  
贅吉々己カ命ヲハ不断此ヨリ後若此邊  
ニ見エテ人ノ爲ニ悪キ事ヲ至サハ其時

ニ必ス射敵シテントスルソト云テ杖ヲ  
以テ丈度許リ、次第ニ打渡テ脚ノ者皆  
吟集テ彼社ニ遣テ残タル屋共皆壞集メ  
テ火ツ付テ焼共ニツ猿ヲハ四ツ板負セ  
テ追放ナリ片蹇キツ、山深ク趣入テ其  
後敵ヲ不見ケリ此ノ生贄ノ男ハ其後其  
郷ノ長者トメ人ヲ皆進退シ仕ヘテ彼妻  
ト棲テソ有ケル此方ニモ時々密ニ通ケ

シハ語り傳タル成ヘシ本ハ其ニハ馬牛モ  
狗モ死リケレトモ猿ノ人猿スルカ爲ト  
テ狗ノ子カ仕ハニ析ニトテ馬ノ子マト  
將渡メ有ケルハ皆子共産ニソ有ケル死  
彈因ノ傍ニ此レ取有トハ聞ケトモ信濃  
國ノ人モ卷濃國ノ人モ行事死カ也其人  
ハ此方ニ密ニ通ケレトモ此方ノ人ハ行  
事死カナリ此ヲ思フニ彼僧ノ其取ニ迷

に行て生贄りて止我モ任ケル皆前世ノ  
報ニコソハ有メトナシ語リ傳ヘタルト  
ヤ

加賀国諍蛇蜈嶋行人助蛇任嶋語才九  
今昔加賀ノ国郡ニ任ケル下衆七人一  
黨トメ常ニ海ニ出テ釣ヲ好ム業トメ年  
來ソ任ケルニ此七人一船ニ乗テ漕出ニ  
ケリ此者共釣シニ出シトモ皆弓箭兵杖  
ソナム具シタリナル處ノ沖ニ漕出テ此  
方ノ岸モ不見程ニ思モ不懸ニ俄ニ荒キ  
風出來テ澳ノ方ニ吹持行ケハ我ニモ眼  
テ流シ行ケレハ可為方々テ櫓ヲモ引上  
テ風ニ任テ只死ナシ事ヲ泣悲ケル程ニ  
行方ノ澳ニ離シタル大キナル嶋ヲ見付  
テ嶋コソ有ケレ構テ此嶋ニ寄テ暫クモ  
命ヲ助カラハマト思ケルニ人ナトノ態

ト引付ケル様ニ其嶋ニ寄ニケルハ先暫  
クノ命ハ助リタメリト思テ喜ニケル迷  
じ下テ船ヲ引居テ嶋ノ舳ヲ見エハ水ナ  
ト流出テ生物ノ有<sup>本</sup>ナトモ有氣ニ見エケ  
シハ食ヘキ物ナトモ有ト見ト爲程  
ニ幸々餘ハ有ト見エハ男ノ糸清氣ナ  
ハ歩ニ曳タリ此釣人共此ヲ見テ早フ人  
ノ住嶋ニコソ有ケルト喜ニク思フ程ニ

此男近ク寄來テ云ク其達ヲハ我迎一寄  
ツルトハ知タルカト釣人共然モ不知侍  
釣ニ罷出タリツルニ思ヒ不懸風ニ被  
放テ諸來ツル程ニ此嶋ヲ見付テ喜ナラ  
着テ侍ル也男ノ云ク其放ツルハ我吹  
セツル也ト云フ間ニ然ハ此ハ例ノ人ニ  
ハ水ス者也ナリト思フニ男其達ハ極ニ  
スラニ何ヲ其物持來ト出来ツル方ニ向

テ高クシイハ一人ノ足音數メ事也ト圓  
裡ニ長槌ニツ荷テ持事タリ酒ノ瓶ヲト  
モ數有長槌ヲ用タルヲ見シハ微妙ノ食  
物共也ナリ皆取出メ令食シハ釣人共終  
日ニ極シニナレハ皆古ク取食テナリ酒  
ヲトモ能吞テ残タル物共ヲハ明日ノ新  
ニトテ長槌ニ奉ノ様ニ取入テ傍ニ置ツ  
荷タリワル者共ハ返リ去又其後主ノ男  
近寄来テ云ク其達ヲ迎ヘツル故ハ此ヨ  
リ澳ノ方ニ赤嶋有具嶋ノ主ノ我ヲ教テ  
此嶋ヲ領セントテ常ニ奉テ戦フヲ我相  
搦テ戦<sup>戦</sup>返ノ此年奉ハ過メ程明日来テ我  
モ人モ死生ヲ可変日ナレハ我ヲ助ケヨ  
ト思テ迎ツル也ト釣人共ノ云ク其奉ニ  
人ハ何許ノ軍ヲ具メ船何ツ許ニ乗テ来  
ルツ身ニ不堪事ニ侍リトモ此ヲ参又シ

ハ命ヲ棄テコソト仰ニ隨ニ侍ウノト男  
此ヲ圖テ喜テ之ク來ウコト爲ル敵モ人  
ノ射ニハ冰ス儲ケルスル我身モ亦人ノ  
射ニハ冰ス今明日見テ先彼來テ鳴鳥ニ  
懸ウシ程ニ我ハ此上ヨリ下來ウシスル  
ソ前々ハ敵ヲ此瀧ノ前ニ不令上メ此海  
際ニメ戰ヒ返スヲ明日ハ其途ヲ強ク隔  
テシスレハ被シソ上ニ登セシスル也彼  
ハ上ニ登テ日ヲ俾ヘケシハ喜テ登ラレ  
ト爲ルヲ暫ハ我ニ任セテ見ムニ我難堪  
成ハ其途ニ同ク見合セシスルヲ其時ニ  
箭ノ布ニ限り可射也皆々忌ニ不可爲明  
日ノ已時許ヨリ儀立テキ時許ニソ戰ハ  
ントスル吉ク々物ナト食テ此巖ノ上ニ  
立シ此ヨリソニウシ爲ルト吉々教ヘ置  
テ奥様ニ入ヌ釣人共其嶽ニ本ナト切テ

菴造テ箭ノ尻ナト能々銃テ弓ノ紐ナト  
括テ其夜ハ火焼テ物語ナトメ有程ニ夜  
モ暖又シハ物ナト告食テ既ニ已時ニ成  
又而ル間來ニト云ニ方ヲ見遣タレハ風  
打吹テ海ノ面奇異ヲ布シ氣也ト見程ニ  
海ノ面ニ成テ光ル様ニ見エ其中ヨリ  
大キナル火ニツ出來タリ何ナレ事ニカ  
ト見程ニ出來合ハニト云ニ方ヲ見上タ

シハ其モ山ノ氣也異ク布シ氣ニ成テ車  
靡テ木葉モ騷キ音高ク喧合タル中ヨリ  
亦火ニツ出來タリ澳ノ方ヨリ近ク寄來  
ルヲ見レハ燈ノ十丈許アル游來ル上ハ

ニ光タリ左右ノ高ハ赤ク光タリ上ヨ  
リ見レハ同長サ許ナル地ノ所長一抱ル把許  
ナル下向フ舌掌ツリヲノ向ニ合タリ彼  
モ此モ拂シ氣ナル事无限實ニ云シカ如

ニ蛇彼力可登程ヲ置テ頸シ着上テ立ル  
ソ見テ蜈喜テ走上又互ニ目シ嗅ウナメ  
守テ暫ク有七人釣人ハ教シテ、ニ巖ノ  
上ニ登テ箭ヲ番ノ蛇ニ眼シ懸テ立ル  
程ニ蜈進テ走寄テ咋合又互ニこしくト  
咋フ程ニ共ニ血肉ニ成又蜈ハ手多ナル  
者ニテ打ツク咋ハ常ニ上手也二時許  
咋フ程蛇少シタル氣付テ釣人共ノ方ニ  
目シ見遣セテ疾射ヨト思タル氣也ナシ  
ハ七人ノ者共寄テ蜈頸ヨリ始テ尾ニ至  
マテ箭ノ石ケル限皆射ル彌本ニテ不殘  
射立ツ其後ハ大刀ソ以テ蜈ノ手ヲ切ケ  
シハ倒レ卧ニケリ而シハ蛇引離シテ  
去メレハ弥ヨ蜈ヲ切散テケリ其時ニ蛇  
テ遁入又其後良久フ有テ有ル男片鱗  
テ極心地惡氣ニテ顔ナトモ歛テ血打テ

出来タリ亦食物共持來テ食セナトノ喜  
フ事无限ニ蜈ヲハ切放テツ、山ノ本共  
シ伐懸テ焼テケリ其灰骨ナトツハ遠ク  
棄テケリ然テ男釣人トモ云ク我共ノ達  
ノ御從ニ此嶋ヲ平ヤニ領セム事極テ喜  
シ此嶋ニハ田可作取多カリ畠无量生物  
ノ本負不知然レハ事ニ觸テ便有嶋也其  
達此嶋ニ來テ住メト思フヲ何ニカト釣

人共糸喜キ事ニソ可假ソ妻子シハ何ニ  
カ可仕ト云ケレハ男共ヲ迎ヘテツハ  
來ラメト云ケレハ釣人共共ツハ何ニメ  
可罷渡ト云ケレハ男彼方ニ渡シニハ此  
方ノ風ヲ吹セテ送ラニ彼方ヨリ此方ニ  
來ラニハ加賀ノ国ニ御スル熊田ノ宮  
ト申ハ社ハ我カ列レノ御スル也此方ニ  
來ラニト思ハム時ニハ其宮ヲ祭リ奉ラ

ハ輒ク此方ニ可事也ナト吉々ク教ヘテ  
道ノ程可食物ナト舩ニ入リセテ指出シ  
ケレハ鳴ケルハ鳴ヨリ俄ニ風出來テ時  
モ不替走リ渡ニケリ七人ノ者共皆本ノ  
家ニ返彼嶋一行ント云者ヲ皆侶具ノ密ニ  
出立テ舩七艘ヲ調ヘテ可作物ノ撞共悉  
ク拾テ先熊田ノ宮ニ詣テ事ノ由申テ舩  
ニ乗テ指出ケレハ亦俄ニ風出來テ七艘

ナラ嶋ニ渡リ着ニケリ其後共七人ノ者共  
ソノ嶋ニ居テ田畠ヲ作り石弘コリテ負  
不知人多ク成テ今有也其嶋ノ名ヲハ猫  
ノ嶋トソ云ケル其嶋ノ人年ニ一度加賀  
ノ国ニ渡テ熊田ノ宮ノ祭ナルヲ其國ノ  
人共由ソ知テ伺ナルニ更ニ見付ル事无  
也思エ不懸夜事ナトニ渡リ來テ祭テ返  
リ去ヌシハ其跡ニソ例ノ祭メケリト見

エナレ共登毎年ノ事トメテ今不絶也其  
嶋ハ能登国 郡ニ大宮ト云取ニテソ

古ク見テハ暗タル日見遣テレハ離タル

取ニテ西高ニテ青ニ渡テソ見エナレ去

スル ノ比能登ノ国 ノ常光ト云

振取有ケリ風ニ散放テ彼嶋ニ行ヌリケ

レハ嶋ノ者共出テ迎クハ不寄セメシ

ハラク岸ニ船繋セテ食物ナト遣セテソ

七八日許有ケル程ニ嶋ノ方ヨリ風出来

タリケレハ走り取テ能登ノ国ニ返ニケ

ル其後振取ノ語リケルハ歸ニ見レハ其

嶋ニハ人ノ家多ク造リ重テ京ノ様ニ小

路有テ見エレ人ノ行遣フ事数有キトソ

語リケリ嶋ノ有様ヲ不見トテ迎クハ不

寄ケルニマ迎來ニ遣ニ來ル唐人ハ先其

嶋ニ寄テソ食物ヲ儲ケ馳莫ナト取テマ

カチ其嶋ヨリ敦賀ニハ出テ凡唐人ニモ  
此ハ嶋有トテ人ニ語ナトソ口固ムナ  
此ヲ思フニ前生ノ機縁有テコソハ其セ  
人ノ者共其嶋ニ行往其孫テ今其嶋有ラ  
ニ極テ樂シキ嶋ニテソ有ナルトナレ語  
リ傳ヘタルトマ

上佐国姉兄行任不知嶋語ナ

今昔上佐国懐多郡ニ任ケ凡下流有ケリ

己カ任浦ニハ水テ他ノ浦ニ田ヲ作ケル

ニ己カ任浦ニ種ヲ蒔テ苗代ト云事ヲノ

可殖程ニ成ヌレハ其苗ヲ船ニ引入テ殖

人ナト雇具ノ食物ヨリ始テ馬齒車鋤鎌

鋤斧鐮ナト云物ニ至ニテ家ノ具ヲ船ニ

取入テ渡ケルニマ十四五歳許有男子其

カ弟ニ十二三歳許有女子ト二人ノ子ヲ

船ニ号リ同ニ置テ父母ハ殖女雇棄ント

于陸ニ登リニケリ白地ト思テ船ヲハ舩  
ニ引居テ個ヲハ棄テ置タリケルニ此二  
人ノ童都ハ舩底ニ寄卧タリケルト二人  
乍ラ寢入ニケリ其間ニ塩満ニケシハ舩  
ハ浮タリケルヲ放ツ風ニ舩シ吹被出タ  
リケル程ニテ満ニ被引テ遙ニ南ノ澳ニ  
出ケリ澳ニ出ニケシハ殊ヨ風ニ被吹テ  
帆上タル様ニテ行其時ニ童都驚テ見ニ  
懸タレ方ニモ无澳ニ出ニケシハ陸迷一  
トモ可為様モ死テ只被吹テ行ケリ父母  
ハ彌母モ不雇得メ舩ニ棄ムトテ來テ見  
ニ舩モナシ暫ハ凡隠ニ差隠タルト思  
テ此走り被走り呼一其誰ヤハ答ヘント  
ガハ區々求驗ケトモ跡散モ至ハ云甲  
斐天テ止ニケリ然テ其舩ヲハ遙ニ南ノ  
沖ニ有ケル嶋ニ吹付ケリ童都恐々陸ニ

下リ船ヲ繫テ見シハ敵ヲ人死ニ可任様  
モナケレハ二人泣居タシトモ甲斐死テ  
女子ノ云ク今ハ可為様ナシ然リトテ命  
ヲ可棄ニ此ス此食物ノ有ム限コソ此レ  
ツ、モ食テ命ヲ助ケメ此力共畢ナレ後  
ハ何レメカ命ハ可生然レハ去來此苗ノ  
不乾前ニ殖ント男子只何ニモ汝カ云ニ  
ニ隨ム現ニ可然事也トテ水ノ有ケル取

ノ田ニ作ツヘキソ此ノ出メ鋤鋤ナト皆  
有ケレハ苗ノ有ケル限り皆殖テケリ然  
テ斧鑕ナト有ケレハ木伐テ菴ナト造テ  
居タリケルニ生物ノ本暗ニ隨テ多ヤリ  
ケレハ其ヲ取食ツ、明ニ暮ス程ニ秋ニ  
モ成ニケリ可然ニマ有ケレ作タル田系  
能出來タリケレハ多ク蒔置テ妹兄過ス  
程ニ漸ク年來ニ成ヌレハ然リトテ可有

事ニ非子ハ妹兄又婦ニ成又然テ尋常ヲ  
経程ニ男子女子數産次ケテ具シク亦夫  
妻ト成シツ大ナル嶋也ケレハ田多ク作  
リ弘ケテ其妹兄カ産次ケタリケレ孫ノ  
嶋ニ餘レ許成テソテ今有ナル土佐ノ国  
ノ南ノ沖ニ妹兄ノ嶋トテ有トノ人語り  
レ此ヲ思フニ前生ノ宿世ニ依コソハ其  
嶋ニモ行住妹兄モ夫妻トモ成ケメトナ  
ン語り傳ヘタルトヤ

矣河国始大願系語才十一

今昔参河国 郡ニ一人郡司有ケリ妻ヲ  
二人持テ其ニ蟹<sup>カニ</sup>養<sup>カヒ</sup>セサセテ系多ク儲  
ケレ而レニ本ノ妻ノ蟹養何ナル事ノ有  
ケレニカ蟹皆死テ養得事无ケレハ夫モ  
冷<sup>ヒヤ</sup>ヤリテ不寄付成ニケリ然レハ從者共  
モ主不行成ニケレハ皆不行成ニケレハ

家モ貧ク成テ人モ无ク成ヌ然レハ妻只  
一人居タルニ從者僅二人計ナシ有ケル  
安心細ク悲キ事无限其家ニ養ケル蟹ハ  
皆死ニケレハ養蟹絶テ不養ケルニ蟹一  
ツ糸ノ葉ニ付テ咋ケルヲ見付テ此ヲ取  
テ養ケルニ此蟹只大キニ成レハ糸ノ葉  
ヲ櫛入テ見レハ只咋共フ此ヲ見ニ哀ニ  
思ハケレハ捨捨ツ養フニ此ヲ養迄テ  
モ何ヲハセント思ハトモ年來養付タル  
事ノ此三四年ハ絶テ不養ケルニ此ヲ不  
思ニ養迄タルカ哀ニ思ケレハ捨養フ程  
ニ具家ニ白キ大ヲ飼ケルカ前ニ尾ヲ打  
振テ看リケルニ其前ニテ此蟹ヲ物ノ蓋  
ニ入テ殺咋ヲ見君程ニ此大立先テ寄来  
テ此蟹ヲ食ツ奇異妬リ思エシトモ此蟹  
ヲ一食タラニ依大ヲ可打殺ニ此ス然

テ大登リ食テ居ハテ向ニ居タレハ登一  
ツツタニ不養得テ宿世也ケリト思フニ  
哀ニ悲クテ大ニ向テ泣居タル程ニ此大  
鼻ヲヒタルニ鼻ノ二ツノ穴ヨリ白キ糸  
二筋一寸許ニテ指出タリ此ヲ見ニ怪ク  
テ其糸ヲ取テ別ハ二筋作ラ給ヤト長ク  
出来シハ藁ニ卷付ク其藁ニ多ク卷取ツ  
シハ亦異藁卷ニ亦 又シハ亦異藁

ヲ取出テ卷取ル如此メ二三百ノ藁ニ卷  
取ニ盡モセ子ハ竹ノ稗渡メ渡ノ給懸高  
其ニ尽盡セ子ハ桶共ニ卷ク四五ノ兩許  
卷取テ後糸ノ畢被絡出又シハ大倒テ死  
ス其時ニ妻此ハ佛神ノ大ニ成テ助ケ給  
フ也ケリト思テ屋ノ後ニ有畠ノ桑ノ木  
ノ生タル本ニ大ヲハ埋フ然テ此糸ヲハ  
細メ可遣方无メ繚フ程ニ夫ノ郡司物ハ

行トテ其門ノ前ヲ渡ケレハ家ノ極ヲ

氣ニテ人氣色モナケレハニ哀ト思

テ此ニ有レ人何ニメ有ラント糸惜ク思

ケレハ馬ヨリ下テ家ニ入タレニ人モナ

シ只妻一人多ク糸ヲ縋居タリ此ヲ見ニ

我家ニ登リ養富テ浴懸ル糸ハ黒シ節有

テ弊シ此糸ハ雪ノ如ク白ノ光有テ微妙

キ事无限此世ニ類ヒナレ郡司此ヲ見テ

大キニ驚テ此ハ何ナル事ソト問ハハ妻

事ノ有様ヲ不隠語ル郡司此ヲ聞テ思ハ

ク佛神ノ助ケ給ケル人ヲ吾忌ミ思ケル

事ヲ悔ヤリテ留テ今ノ妻ノ許ヘモ不行

メ棲ケリ其大埋ニ桑ノ木ニ登彈壹壹ヲ

造フ有然シハ亦其ヲ取テ糸ニ引ニ微妙

キ事无限郡司此糸ノ出来ケル事ヲ固ノ

司ト云フ人ニ語テ出シタリケレハ固

ノ司公ニ此申ソ申シ上テ其ヨリ後大頭  
ト云系ソハ彼国ヨリ奉ル也ナリ其郡司  
カ孫ナム傳ヘテ今其系奉ル竈戸ニテハ  
有ナル此系ラハ藏人取ニ被納テ天皇ノ  
御服ニハ被織也ナリ天皇ノ御服ノ折ニ  
出来タリトナシ人語り傳ヘタル亦今ノ  
妻ノ本ノ妻ノ蚤ヲハ構テ敬タルト語ル  
人モ有慥ニ知ス此ヲ思フニ前生ノ報ニ  
依コソハ又妻ノ同モ適合ヒ系モ出来ケ  
ント語り傳ヘタルトマ

能登国鳳主孫得帶語才十二

今昔能登国鳳主ノ孫トテ其ニ位者有ケ  
リ其カ初ハ貧クメ便死テ有ナル時ニ家  
ニ怪シミタリケレハ陰陽師ニ去吉凶ヲ  
問フニトテ云ク病事可有童ク可換惡ク  
犯セハ命被奪ナントスト鳳主ノ孫此ソ

聞テ大キニ恐テ陰陽師ノ教ニ随テ其怪  
ノ取ヲ去テ物忘ラセント爲ニ囑シク行  
宿テ物忘可爲取テ无ニ合テ中々家ノ内  
ニ有ラハ屋モ倒レテ祇打磨ムスラント  
モ不知只家ヲ離シテ海邊ノ濱ニ行テ石  
タラシ山除テラハ山モ崩シ懸リナム木  
モ倒テ祇打磨ナントスト思テ既ニ物忘  
ノ日ニ成テ鷄鳴ナレニニ親ノ仕ヒケ

凡從者一人許ヲ具メ家ヲ出テ濱邊ニ行  
ニケリ其鳳皇ノ郡ハ懸リタレ取モ不見  
工何ナラニ世カ有ムトモ不見及取也  
其海邊ノ濱ニ行テ此彼行ケレニ若ヤリ  
ケレハ打卧ナトメ日ヲラサントニケル  
程ニ午時許ニ北ヲ見遺タレハ海ノ面奇  
異ク怖シ氣ニ成テ沖ノ方ヨリ高サ百丈  
ハヤリハアラント見エル浪立テ來ル鳳

至ノ孫此ヲ見テ无限怖シト思テ具シタ  
男ニ彼浪ノ高ナヲ見テ奇異キ事哉此ハ  
何ナセシト爲ン此浪ノ來ナハ此所ニハ  
高塩上テ元成ナシスルハ可處ト雖キ周  
テ云ハ男此ハ何ニ被仰ソマ只今海ノ  
面ハ尉斗ノ瓦ノ様ニテ浪モ不変ニ此ク  
被仰ハ若物ノ説ナセ給ハ物忌ノ日由  
先出ナセ給ヒテトイハ主ノ我ニハ何

ノ説ナシト爲ルソ此許怖シ氣ナシ水ノ  
面浪ノ立タルヲ此ク云フハ此カ浪ニ被  
濡倒又ハクテ吾不見ニマアテ此浪ノ  
見始メツル時ハ百丈許見エツルカ近ク  
成ニニ浪ノ長コソ芬ニタシ既ニ近ク  
成ニタリ何ナセシト爲ントテ始テ遊  
ト爲テ男列ナテ系物狂ハシキ態哉是  
テ物託セ給ヒニナリト云テ捕ハタハ時

ニ主ノ云ク我ハ不物託汝カ目ニハ實ニ  
此浪ノ不見リト胃更ニ燃ハ事不假ト云  
ヘハ主然テハ我此浪ニ被漂倒テ可死ニ  
テ怪シケルソ必ス可死報ノ有テ取リ去  
テ忌トモ云テ此ク濱邊ニモ出居タハニ  
コソ有テ今ハ逃トモ不逃得此テ只死  
テニ從ニハ佛ソ念シ奉ムト云テ手ヲ合  
テ居ム然テ云様此浪ノ見始ツル時ハ百  
必許ハ有ラト見エツルカ近ク成ニハ  
ニ長ノ促リテ五丁丈許ニ成ニタリトテ  
目ヲ塞キツ暫ク有テ亦目ヲ開テ云ク此  
浪近ク成ニテリ亦怪キ事コソ副クシ此  
浪ノ中ニ大キニ燃ハ火ノ出来ニタル哉  
希有ノ熊哉ト云ツ聞テ云ク既ニ燃ハ火  
ノ不行着程ハ可丈許ニ成タリ浪ノ長モ  
可丈許ニ成ニタリト云テ目ヲ塞キツ胃

此ク云フ同ホロト位居タリ亦同ヲ見  
同テ云ク此浪四五丈内ニ來ニケリ浪  
ノ長コソ二三丈許ニ成ニケル此ニ來ニ  
タリト云テ手ヲ摺テ同ヲ塞タル程ニ濱  
際ニ立浪打寄ル様ニサウクト懸ル音ノ  
聲ニ人ルソハ男モ同モ付テ怪シト思フ  
程ニ暗ク許有テ同ヲ見同テ浪コソ共ニ  
ケルハ此ハ何ニシツル事ソト云テ見廻ス  
ニ浪ノ寄ツル濱際也ク初ハ无リツル物  
ノ同ニテ黒キ物ノ有ツ見付テ彼濱ニ有  
ハ何ノト云時ニソ男モ此ヲ見付タル去  
來行テ見ントテ走リ寄テ見レハ塗タル  
小桶ノ蓋覆ナル有其ヲ取テ同テ見レハ  
通天ノ屑ノ角ノ艶ス微妙キ帶有此ヲ見  
テ希有ノ態哉ト思テ云ク此ヲ天道ノ給  
ハントテ此怪ハ有ケル也ケリ今ハ去來

返<sup>レ</sup>トテ其帶ヲ取テ家ニ返又其後俄  
ニ家豊ニ成テ財ニ飽滿テ奇異キ從人ニ  
テ鳳至ノ豫トテ有ケル程ニ年漸ク老テ  
從ハ不衰乍ラ共ニケレハ其子男子只一  
人有ケルカ其帶ヲモ受傳ヘテ同様ナル  
從人ニテ有ケル程ニ其國ノ奇ニテ吾滋  
ノ爲政ト云ケル人此帶有ト聞テ其見セ  
曰ト云テ事ニ幸ヲ付テ責タメトメ數  
ノ節孝眷屬ヲ引將テ鳳至ノ家ニ行着テ  
目ニ三度ノ食物ヲ令備ケル上下合テ五  
六百人許有ケルニ食物ヲハ吉ク嫌テ食  
ヘト教ヘタリケレハ露モ忍ナルヲハ返  
シ棄テ責ケレハ吉ク堪タリケル者ニテ  
云ニ隨テ調ヘ備ヘケリ然トモ暫クソ居  
タラント思ヒケル程ニ強ニ四五月モ居  
タリケレハ鳳至ノ孫從テ此帶ヲ領ヒカ

ケテ家ヲ出テ遊ニケリ國ヲ去ニケレハ  
寺ハ家ノ内ノ物ヲ皆討ヘ取テ歸ニ返ニ  
ケリ其後鳳至ノ孫此彼ニ望ケレトモ此  
帶ノ氣ニマ有ケレ旅ノ室ニ途ノタハ取  
モ死リケレトモ系死下ニハ非テソ有ケ  
レ其為政ノ寺任畢テ吹ニハ漂ノ行任ト  
云人ソ成タリケレ其任ニモ鳳至ノ孫不  
道來ケリ其次ニ藤原ノ實房ト云人成タ

リケレニ鳳至ノ孫此ク浪流ニ行ケレ程  
ニ寺モ老ケレハ其寺ノ許ニ行テ古ヘ有  
レ寺共シ語テ國ニ返リ任ト云ケレハ  
寺系ヨキ寺也ト云テ物ナト取セテ哀憐  
ニケレハ喜テ其帶シ寺ニ渡シタリケレ  
ハ寺喜ヒ乍ラ帶シ京ニ持上テ閑白殿ニ  
奉テケリ其帶多ク帶ノ中ニ加ヘテ被置  
タラシ其ヨリ後ハ有様ヲ不知此レ微妙

キ財ナレハ浪トモ見ユ火トモ見エケル  
也ケリ具モ前世ノ福報ニ依コソ其帶モ  
得メトナレ語リ傳ヘタルトヤ

無衛依上倭主於西八条見得銀語ナ十三

今昔共衛依

ト云人有ケリ冠ノ上倭

ノ長カサケレハ世ノ上倭ノ主トナレ付

タリナレ其人西ノ八条ト京極トノ畠中

ニ賤ノ小家一ツ布リ其前ヲ行ケルニ俄

ニタ立ノシケレハ馬ヨリ下リテ其小家

ニ入ヌ見レハ姫一人居タリ馬ヲモ引入

テタ立ツ過サントスルニ家ノ内ニ平ナ

ル石ノ碁枰ノ様ナレ有其ニ尻ヲ打懸テ

上倭ノ主居タルニ石ヲ以テ此居タル石

ヲキニ扣キ居タルハ被打テ寢ミタル

姫ヲ見ルニ銀ニコソ有ケレト見ツレハ

剥タル取ニ塗リ隠メ姫ノ云ク何ソノ石

ニカ假ハ昔ヨリ此ニ此ヲ假フ石也ト  
上倭ノ主本ヨリ此ヲ有ケルカト向ハ  
姫ノ云ク此所ハ昔ノ長者ノ家トナシ  
ハハ此屋取ハ倉共ノ跡ニ假ヒケル實ニ  
見シハ大ナシ礎ノ石共有然テ其瓦懸サ  
セ路ヘハ石ハ其倉ノ跡シ畠ニ作ラント  
思テ畝ヲ堀ル間ニ土ノ下ヨリ被堀出テ  
假ヒシ也其カ此ヲ宿ノ因ニ假ハ搔去

ト思ヒ假ハトモ姫ハ力ハ弱シ可搔去  
様モ死シハ慥ム此ヲ置テ假フ石也ト上  
倭ノ主此ヲ圖テ早フ不知ニヨソ有ケル  
目有者ソ見付ル我此ノ石取テト思テ  
姫ニ云ク此石ハ姫共ソソ由无物ト思タ  
シ共我家ニ持行テ可仕要ノ有也ト云ハ  
ハ姫共疾召テヨト云ニ上倭ノ主其邊ニ  
知タル下人ノ許ニ車ヲ備テ登入テ出シ

ト爲程ニ只ニ取ニカ罪得カニシカリケ  
シハ着タル衣ヲ脱テ姫ニ取ラスレハ姫  
モ心モ不得ノ駭キ迷フ然レハ上倭ノ主  
此ヲ年采有石ヲ只ニ取ニカ惡ケレハ衣  
ヲハ脱テ取スレ也ト云ハハ姫耶不思懸  
不用ノ石ノ替ニ此許極キ財ノ御衣ヲ給  
ハラントハ不思ツ穴拂シ々々ト云テ樽  
ノ有懸テ礼ム然テ上倭ノ主ハ此石ヲ車

ニ橙入テ遣ウセテ家ニ返テ打飲々々賈  
ルニ漸ク思シキ物共皆出來又來給後  
ト多ク出來メ然テ西ノ四條ヨリハ北皇  
賀門ヨリハ西ニ人モ任メ浮ノユウクト  
爲ル一町餘許而其ヲ直幾許モ不爲ト思  
テ直只此ニ買ツ主ハ不用ノ浮ナレハ  
畠ニモ畵作ニシ家モ不作ニシテレハ不  
用ノ取ト思フニ直步ニテモ買フ人ノ有

しハ者ナト思テ賣ツ上倭ノ主此ノ浮  
ク買取テ復其津ノ国ニ行又船四五艘  
ナト具ノ難販ノ邊ニ行テ酒粥ナトク多  
ク儲ケ亦餘ク多儲テ往還ノ人ク多ク招  
キ寄テ其酒粥ヲ皆飲ニ然テ其智ニハ此  
葦荊テサレ得サセヨト云ケルハ或ハ四  
五束或ハ十束或ハ二三束荊テ取ラヌ如  
此三四日荊セケルハ山ノ如ク荊セ積其

ク船十餘艘ニ積テ京ニ上ルニ往還ノ下  
衆共ニ只ニ過ニヨリハ此船ノ僦手引ト  
云ケルハ酒クシ多ク儲タレハ酒ク吞ツ  
烟手ク引ケルハ糸疾ク賀茂河尻ニ引付ツ  
其後ハ車借テ物ク取セツ、運ニ往還ノ  
下衆共ニ如此酒ク吞セテ其買得タル酒  
ノ所ニ皆運ニ持來又然テ其葦ヲ其浮ニ  
敷テ其上ニ其邊上ク敷テ下底共ク多ク

雇テ別置テ其上ニ屋ヲ造ニケリ其南ノ  
所ハ大納言源ノ定ト云ケル人ノ家也ソ  
シテ其定ノ大納言上僣ノ主ノ子ヨリ買  
取テ南北二町ニ八成タレ也今ノ西ノ宮ト  
云取此也彼姫ノ家ノ銀ノ石ヲ取テ上僣  
ノ主其家ヲモ造リ儲ケ家モ豊成タリケ  
ル也此モ前世ノ機縁有事ニコソハ有ラ  
メトナル語リ傳ヘタル也

付陸奥寺人見付金得富語賣テ四

今昔陸奥ノ寺

ト云人有

ケリ亦具時ニ

ト云者有ケリ互若カ

リケル時ニ守心ヨリ外ニ頗ル妬シト思

ニ置タル事ノ有ケルヲ不知メ 寺ニ付

タリケルヲ寺執ス齋應シテハ喜ト思

テ有ケルニ陸奥ノ国ニハ厩ノ別當ヲ以

テ一願ニ為ニソ京ニハ然様ノ事共ソ

モ事夕是ノ子トモ自然ウ出来ケル馬ノ  
事共リハ此人ニ沙汰セサセナトノ厥ノ  
別當ニ可仕様ニ持成ケレハ人皆此人コ  
ソ一ノ人也ナレト思テ下訖共モ數付ニ  
ケリ然テ皆同一具メ下ルニ京出ヨリ始  
テ此人ヨリ外ニ物云ニ不合ケレハ道ノ  
程從者多ク祇仕テ領メクモ理也然レハ  
肩ヲ并フル人死テ下ル程ニ既ニ国ニ下

着メ其ニ古ハ白河ノ関ト云取ニテ音ノ  
其關ヲ入ニ供ノ人ヲ書立テ次第ニ關ヲ  
入テ入ニ畢テ後ニソ本戸ヲ開ケル然レ  
ハ此音共ノ書立ツ目代ニ預ケテ守ハ入  
ヌレハ此様ノ事ノ沙汰モ我ニソ行ハセ  
ンスラント思ケルニ然モ无キ異人ノ沙  
汰ニテ關ノ者共並ニ立テ何主ノ人入レ  
彼主ノ人入レト呼テ主從者次第ニ入ル

ニ先我ヲ呼立スルト同ニ四五人ニ  
テ不呼上ケレハ我ヲ尾卷ニ入セスナ  
メリト思テ從者共別將テ待立ル程ニ皆  
人入畢テ後我入スラムト思フニ本戸  
ヲ急ト用テ棄テ入ヌレハ奇異ク玄甲斐  
死テ返ラニスルニモ霞ニ立テ秋風吹除  
ニ成ニ夕リ菅死クトモ國ニ暫モ可有ニ  
ハ被指出ニ夕リ然レハ付夕リフハ從者

共ハ此リケル人ニ我等カ付テ此ル目ツ  
見事トテ罵リ覆シテ皆棄去ニテリ難去  
キ從者共ソ四五人許残テ何ニレシ御セ  
ム所ニ達リ着テコソハ何テモ罷ラメト  
云テ已カトナツラクト數キ居タリ至此  
ヲ見ニ可爲方愛エサリケレハ底ハ白砂  
ニテ浅キ小河ノ流タリケレニ下立テ鞭  
ノ崎ヲ以テ水ノ底ノ砂ヲ此被搥立リケ

レハ鞭ノ崎ニ蔓ナル物ノ有ケルヲ何ソ  
ト思テ控廻スニ圓ナル物ニテ鞭ノ被廻  
ケレハ和ラ破ヲ控去テ促レテ見ニ小瓶  
ノ口ニ見成レツ瓶ニコソ有ケル人ノ骨  
ヲトツ入テ埋ミタリナルニカト氣六借  
ク思工ケレトモ搆テ鰯閑テ瓶ノ内ヲ見  
ニ金ツ一瓶入テ埋ケルヲ見付テケレハ  
佗レト思ツル心モ忽ニ暗テ思フ孫國ニ

下着テ道ノ程ノ孫ニ被用テ任ヲ通シ夕  
リトモ金此許儲ケル事不可有ト思テ從  
者共ノ居タルニ立塞テ此瓶ヲ和ラ拔出  
テ極テ重キヲ念メ懷ニ引入テ衣ノ袖ヲ  
施腹ニ結付テ後從者共ノ許ニ安ニ寄テ  
云ク此寺此ニツトテ此ニテ骸ヲ可膝ニ  
非ス越後ノ寺ハ年來親ク知進タル人也  
因ニ咎ナレハ越後ハコソ超ナメト云ハ

ハ今四五人残タレ從者共具シモ何カ侍  
ラムスラント云ヒ有亦何奈事カ候ハ  
然コソ超サセ給ハメト云モ有此彼云ハ  
トモ只打ニ打テ行テハ即昔共モ滋々ニ  
送シツ、行ニ其夜ハ近ハ近ク留又此小  
瓶ヲハ皮子ノ底ニ漂ク納置フ然テハ  
已テ行程ニ日來ヲ経テ越後ノ館ニ行者  
又然々ノ人ナム参タント云セタレハ守

吟入テ出會テ云ク陰奥ノ国ワルハ不思  
懸何カテ來ワルリト 其事ニ候フ受  
領ハ京ニメ書立ツメ不將下ト思ソ人ヲ  
ハ書立陰ワレハ其ヲ見テ罷留ルハ常ノ  
事也其ニ此ハ京ヨリ始テ道ノ程モ萬ノ  
事ヲ被云合候ワレハ賢シト思ヒ候ワル  
ニ毒合タリケル心ニテ白河ノ関ニテ被  
指出候又シハ可為様モ不候テ嗚リ懸奉

テ處々參候ワル也トイハテ字系不便也  
ケル事哉此ノ世ノ三ノ歎ニハ此又人ニ  
コソハ有ケレ抑具然ハ目見タルハ然ル  
事ニテ我丈度テ處ヌルトイハテ何事  
ニカ候ウニト云ニ吾我々來賓願有テ又  
六ノ阿弥陀佛ヲテ始奉タリワルニ其  
陸奥ノ字ノ一ノ右ニテ下ルト圓レヨリ  
押奉ラム金ハ其ツテ場テ有ワルニ此

テ來ニタシハ今ハ可爲スルニトイハ  
金何許可罷入ニカト問音慥クモ問哉ト  
ハ思ヒ作ラセ八十兩許テ可入ト聞ト  
云ハ然許ノ程ハ固ニ不罷下トモ構一試  
候ナニトイハテ音驚テ人ノ願ハ自然ラ  
叶フ物也ケリト云テ忽ニ石取取セ食物  
馬ノ草ナトニ至テテ殊ニ饗應シケレハ  
其時ニソ澁々ニ思タリワル從者共亦思

亡直リテ鏢メテ殺仕ケル然テ后死ニ返  
テ皮子用テト瓶ノ口ヲ縛テ金百兩ヲ取  
出メ持行テ寺ニ取セタリケシハ寺者フ  
ナト云ハ愚也マ艶ス願フシハ中々陰  
奥ノ国ニ有ニシヨリハ吉テ有ケリ而ル  
向陰奥ノ国ヨリハ前ニ任畢ニケレハ吉  
ク從付テ京ニ上ニケリ京ニテモ金ヲモ  
タク持タリケシハ便々シクテ程ニ内舎  
人ニ成ニケリ然テ公ニ仕リケル程ニ代  
替リテ不破ノ備ノト云事ニ成テ彼國  
ニ下テ周圍メテ居タリケル程ニ彼陰奥  
ノ寺ノ中上ト云事ノ北ノ方娘トト上セ  
ケルカ此周圍メテ居タル一町ニ來懸タリ  
ケルヲ公ニハ可仕者ニコソ有ケレト云  
テ通ラントレケルヲ通サレマハハルツ  
モ不通サ返ラント爲ワモ不返メ返速ハ

ナ固ニ置テ　ナシハ愁ヘ申シケレトモ  
忽ニ沙汰モ无リケル程ニ夫共モ皆棄ツ  
、逃ニケリ焉共モ皆テ敬メ吉ノ耻シ見  
セ責テケリ然シハ人ノ爲ニハ強ニ不惡  
ニシキ者也亦佛神ノ加護マ在ケニ不思  
懸金ヲ見付テ豊ニ成テソ有ケル其ヲ前  
々ノ福報ニ依コソハ有ラノトナニ語リ  
傳ヘタルトマ

能登国堀鐵者行依渡国堀金語者ナニ  
今若能登ノ国ニハ鐵ノ鐵ト云ナニ物ヲ  
取テ国ノ司ニ弁スル申ヲナニスナニ具  
ト云ケル者ノ任ニ其鐵取ル者六人有  
ケル力長也ケル者ノ已昔カトテ物語ニ  
ケル次ニ依渡ノ国ニコソ金ノ花字タニ  
取ハ有シカト云ケルヲ寺自然ヲ傳ヘ聞  
テ彼長ヲ呼寄テ物ナト取セテ問ケレハ

此ノ云ク依渡ノ国ニハ金ノ假フニマ金

ノ假ナメリト見テ給ヘシ取ノ假シツ事

ノ次テニ已カト申シ假シツ同食タル

ニコソ假ナレト音然ラハ其然見エケム

可行ニ取テ来ナレマトイハハ長遣ナハ

罷ナレト云音何物カ可入ト向ヘハ長人

ヲハ給ハリ假ハレ只小船一ツ粮ナトワ

給ハリテ罷渡テ若カト試假ハレトイハ

ハ只彼ナ云ニ隨テ人ニモ不知セメ船一

ト可食物少シトワ取セツ長具ヲ得テ依

渡ノ国ニ渡ニケリ其後七日餘リ一月許

ク有テ音打忘シタル程ニ彼長急ト出来

テ音ノ現ハニ居タル取ニ見エタリケレ

ハ音心得テ人傳ニハ不同ノ離タル取ニ

自ク出来タリケレハ長黒ハシタル

ニ裏タル物ヲ音ノ神ノ上ス打置タルハ

尋宮氣ニ提テ入ニケリ其後此長何ヲト  
モ死テ俄ニ共ニケリ尋人ヲ分テ東西ニ  
尋テセケシトモ遊ニ行方ヲ不知ラ止ニ  
ケリ何ヲニ思テ共タリト云事ヲ不知彼  
金ノ有取尋子向マ爲ルト思ケルニマ  
ヲ疑ヒケル其金千兩有ケリトソ語り傳  
ヘタル然シハ依渡ノ國ニ金ハ掘ヘント  
能登國ノ人云ケル也其長ノ後ニモ必ス  
掘ケルカニ遊ニ不圖工ヲ止ニケリトナ  
シ語り傳ヘタルトマ

鎮西負重從者於淀買得玉語才十六

今昔鎮西ノ筑前ノ國ノ負重ト云勢從

ノ者有ケリ字ヲハ京大夫トソ云ケル近

來有ル宮崎ノ大夫則重カ祖父也其負重

カノ輔ノ任畢テ上ケルニ送りニ京

上ストテ宇治殿ニ参ラセム新赤私ニ知

タル人ニモ忘リント唐人ノ物ヲ六七子<sup>千</sup>

足許借テケリ其質ニ負重吉キ大刀十腰<sup>大</sup>

ヲノ置タリケル亭ニ上ケルニ、ニ宇治

殿ニ物呂参ラセ私ニ知タリケル人々ニ

忘ナトメ返リ下ケルニ是ニテ舩ニ乗ケ

ル間知タル人ノ儲シタリケレハソレ食<sup>イ</sup>

ナトシケル程ニ舩ニ乗テ高スル者玉ヤ<sup>高</sup>

買フト云ケルヲ聞入ル者死リケルニ負

重カ舍人ニ仕ケル男ノ舩ニノリタリケル

カ此一來シ見ムト云ケレハ漕寄テ袴ノ

腰ヨリ<sup>アコヤ</sup>ノ玉ノ大キナル大ニ許リ有<sup>高</sup>

ヲ取出メ取セタリケレハ舍人男着タリ

ケル水チヲ脱テ此ニハ替テレマト至<sup>大</sup>

取得レツト思ヒケルニマ水チヲ取テ迷<sup>大</sup>

ソノ舩ヲ指放テ去ニケレハ舍人男高ク

買ワルニコソト思ヒケレトモ異水チヲ

着替テ悔シト思テ玉ヲハ袴ノ腰ニ褰テ  
返ル程ニ口實積リテ彼方ニ行着ニナリ

負重船ヨリ下ルニテニ物借タリシ唐人

ノ許ニ行テ價ハ少クノ物ヲ多ク借シタ

リニ喜ビ下流唐人ニ會テ玉カ買ト洵ニ

買ムトイハハ袴ノ腰ヨリ玉ヲ取出テ取

セタレハ下流唐人玉ヲ受取テ予ノ裏ニ

入レテ打振テ見ニニ奇異ト思タハ氣

色ニテ此ハ直何ラト同ハハ欲氣ニ思タ

ハ氣也ヲ舍人男見テ十足ニトイハハ唐

人迷テ十足ニ買ムト云フ舍人男直高キ

物ニヤ有ムト思テ建ニ乞取ケレハ唐人

我ニモ水テ返シ取セテナリ舍人男今吉

ク尋テ賣ント云テ本ノ如ク袴ノ腰ニ褰

テ去ニケレハ唐人負重ニ向ヒ居タハ船

頭カ許ニ寄テ具申ト云先ク私語ケレハ

船頭打　テ負重ニ云御從者ノ中ニ玉持

タハ者有也其玉石ヲ拾ハラニマト負重

人ヲ呼テ共ノ下流ノ中ニ玉持タハ者有

也ソシ尋テ石セト云ケシハ此告ツル唐

人走り出テ其舍人男ノ袖ヲ割ヘテ此ソ

ト教ヘテ引出タシハ負重實ニ玉ヲ持タ

ハトト同此ハ男族々ニ候フト云奉レトイ

ヘハ袴ノ腰ヨリ取出タハハ負重カ郎等

取り傳ヘテ取セタレハ船頭玉ヲ受取テ

打振テ見ニニ立走テ内ヘ入ヌ負重何

シニ入ニカ有ニト思フ程ニ彼質ニ置タ

リニ大刀ヲ撿抱テ出来テ十腰下ハ負重

ニ返シ取セテ玉ノ直高シ短也ト云事モ

不云何ニモ云事死ノ上ニケリ負重モ

テソ百ヶ人水手一領ニ買タリケル玉ヲ

十疋ニ賣ニタニ富シト思ケルニ若テノ

物ニ補ノ正ニキ現ニ奇異キ事也カレ此

シ思フニ其ニモ過タリケル直ニテ有ケ

ルニコソ本ヨリ何ニメ出テ来ケリト不知

此モ貞重カ福報ノ至<sup>又</sup>以テ<sup>ホ</sup>テノリトナシ

語リ傳一タルトヤ

亦見字  
拾遺記

利仁將軍若暗從京敦賀將行五位語身ナセ

今昔利仁ノ將軍ト云人有ケリ若アリケ

ル時ハト申ケル其時ノ一人ノ御許

ニ格勒ニナニ候ケル越前國ニノ有仁

ト云ケル勢徒ノ者ノ聲ニテナニ有ケレ

ハ常ニ彼國ニソ住ケル而ル間其主ノ殿

ニ正月ニ大饗被行ケルニ當初ハ大饗畢

メレハ取食ト云者ヲ追テ不入メ大饗

ノ下ツハ其殿ノ侍共ナレ食ケルツレニ

其殿ニ年來ニ成テ取得タレ五位侍有ケ

リ其大饗ノ下侍共ノ食ケル中ニ此五位

其座ニテ暑預粥ヲ飲テ舌打ツメ哀レ何  
ヤテ暑預粥ニ飽カント云ケレハ利仁此  
ツ聞テ又殿未夕暑預粥ニ飽セ不給カ  
ト云ハ五位未夕不飽侍ト答フ利仁イ  
テ飲飽セ奉ラハマトイハ五位何ニ喜  
フ侍ト云テ止又其後四五日許有テ此  
五位ハ殿ノ内ニ曹司住ニテ有ケレハ利  
仁采テ五位ニ云ク去采ラセ給ハ又殿

東山ノ邊ニ陽誦ノ候フ能ト五位系喜

ク侍ル事哉今夜身ノ痒ヤリテ吾寢ハ亦

侍ワルニ但シ棄物コソ利仁此ニ為ハ候

フトイハ五位穴喜ト云テ薄綿ノ衣ニ

ツ許ニ青鈍ノ指貫ノ裾壞クハニ同色ノ

指衣ノ肩少シ落タハツ着テ下ノ袴ニ着

ス鼻高ナル者ノ鼻崎ハ赤ニテ穴ノ移リ

痛ク恨ハミタハハ涙シ糸モ中又ナメリ

ト見工狩衣ノ後ハ帶ニ被刺喝タルヲ引  
 モ不<sup>ス</sup>踰ハ喝<sup>ハ</sup>乍<sup>ハ</sup>ウ<sup>ハ</sup>リ<sup>ハ</sup>可<sup>ハ</sup>嘆<sup>ハ</sup>トモ五位<sup>ハ</sup>ヲ  
 前ニ立<sup>テ</sup>、共ニ馬ニ乗<sup>テ</sup>川原様ニ打出  
 テ行五位ノ共ニハ賤ノ小童夕ニ死<sup>シ</sup>利  
 仁ヲ共ニモ調度一人舍人男一人ソ有<sup>テ</sup>  
 几然<sup>ニ</sup>川原打過<sup>テ</sup>栗田口ニ懸<sup>ル</sup>ニ五位  
 何<sup>コ</sup>ソトトハ利仁只此也ト<sup>テ</sup>山科モ  
 過又五位近<sup>テ</sup>取<sup>ト</sup>テ山科モ過又ハト  
 イハ利仁只彼許也ト<sup>テ</sup>關山モ過<sup>テ</sup>三  
 井寺ニ知<sup>タリ</sup>ナル僧ノ許ニ行着又五位  
 然<sup>ハ</sup>此ニ湯涌タリナル<sup>ハ</sup>ト<sup>テ</sup>其<sup>シ</sup>夕ニ  
 物狂ハシク遠<sup>リ</sup>ナル<sup>ハ</sup>ト思<sup>フ</sup>ニ房主ノ  
 僧不思議ト云<sup>テ</sup>經營又然<sup>ト</sup>モ湯有<sup>リ</sup>氣  
 モ元<sup>シ</sup>五位何<sup>ラ</sup>湯ハトイハ利仁實ニ  
 ハ教<sup>賀</sup>ハ將奉<sup>ル</sup>也ト云ハ五位系物狂ハ  
 シ<sup>リ</sup>ナル人哉京ニ<sup>テ</sup>此夕宣ハ<sup>ニ</sup>モ

ハ下人ナトモ具ス一カリケル者ヲ无下  
ニ人モ无テ然ル遠通<sup>遠</sup>シハ何カテ行ント  
爲ソ怖シ氣ニトイハ利仁疵咲テ已シ  
一人カ借ルハテ人ト思セト云ソ理ナル  
ヤ此テ物ナト食ツシハ急キ出又利仁其  
ニテソ胡録取テ負ケル然テ行程ニ三津  
ノ濱ニ孤一ツ走リ出タリ利仁此ヲ見テ  
吉使出來ニタリト云テ孤ヲ押懸シハ孤  
身ヲ奔テ逃トイハトモ只責ニ被責テ否  
不遑遑ヲ利仁馬ノ腹ニ落下テ孤ノ尻ノ  
足ヲ取テ引上ツ棄タル馬系賢シト<sup>ハ</sup>不見  
トモ極キ一物ニテ有ケレハ幾モ不延リ  
五位孤ヲ捕ヘタル恥ニ馳着タシハ利仁  
孤ヲ提テ云ク汝ヲ孤今夜ノ内ニ利仁カ  
教賀ノ家ニ罷テ云ム様ハ俄ニ客人具シ  
奉テ下ル也明日ノ巳時ニ高嶋ノ邊ニ男

共迎ニハ馬二足ニ鞍置テ可詣来ト若此

ヲ来云ハ汝孤只試日孤ハ不<sub>レ</sub>可<sub>レ</sub>至有者ナレハ必

ス今此ノ内ニ行着テテハト不<sub>レ</sub>可<sub>レ</sub>至致テハ五

位廣量ノ御使哉トテハ利仁今御覽セ

ヨ不罷テハ吾有ニト云ニ令孤實ニ見返

セ々前ニ走テ行ト見程ニ共又然テ具夜

ハ道ニ留又朝ニ疾ク打出テ行程ニ實ニ

已時許ニ二三新玉十町許凝テ来ル者有リ何

ニ力有ニト見ルニ利仁昨日ノ孤罷着テハ

告傳ニナリ男共詣来ニタリトテハハ五

位不迷ノ事哉ト云程ニ只近ニ近ク成テ

ハラクト下ルニニ云ク此見ヨ實御ニ

シタリケリトテハ利仁頰咲テ何事ソ

ト問ハハ長シキ節等進ミ来タルニ馬ハ

有マト問ハハ二足俵フトテ食物ナト調

ヘテ持来シハ其邊ニ下居テ食フ其時ニ

有ツル長シキ節ノ云ク夜前有ノ希事フコノ候

シカト利仁何事ソト問ハハ節ノ云ク

夜前成時時許ニ御前ノ儀ニ曾曾シ切テ病セ給

ヒシハ何ナル事ニカト思ヒ候ヒ程

ニ御自ラ被仰様己ハ別ノ事ニモ不候此

晝三津ノ湍ニテ殿ノ儀ニ京ヨリ下ラセ

給ケルニ會奉タリツレハ遊候ツレトモ

否不遊得テ被捕奉タリツレニ被仰ル様

此今日ノ内ニ我家ニ行着テ玉也様ハ容

人具シ奉テナニ俄ニ下ルツ明日ノ已時

ニ馬二疋ニ鞍置テ男共高嶋ノ邊リニ参

リ合ハトイハ若今日ノ内ニ行着テ不云

ハ事キ目見セシスルツト被仰ツル也男

共速ニ出立テ参シ庭ク参テハ我勘當蒙

ナントテ柳ヶ驤千代セ給ツレハ事ニモ候又

事也トテ男共ニ召仰候ツレハ立取ニ例

樣ニ成セ給テ其後鳥ト共ニ参リワル也

下利仁此ヲ開テ頰咲テ五位ニ見合ス

ハ五位奇異ト思レ夕リ物ナト食畢テ急立

テ行程ニ暗々ニソ家ニ行着夕ハ此見ヨ

實也ケリトテ家ノ内騷キ喰ハ五匹馬ヲ

り下<sup>ル</sup>于家ノ様<sup>ニ</sup>見<sup>ル</sup>ニ<sup>生</sup> 眸<sup>ニキ</sup>ハ、<sup>ル</sup>ニ中<sup>ニ</sup>事物<sup>ニ</sup>

不似本着夕リニ衣ニフカ上ニ利仁カ宿

直物ヲ着タレトモ身ノ内ニ透タリケシ

ハ極ク寒氣十ニ長  
二長二火多ク  
テ

疊厚少敷又几二菓子食物十卜儲夕几様

微妙也道ノ程寒ク御ニスラントテ陳色

ノ表ノ  
綿厚シ  
三ツ  
刮重テ  
打覆  
夕シ  
ハ樂

ト云ハ愚也ヤ食喰十トノ静リヲ後習ノ

有仁出季于此ハ  
何ニ俄ニハ下セ給セテ

御使ノ様物狂ハ乙申上俄病給ノ糸不便

ノ事也トイハ利仁打咲テ試ムト思給

へテ申タリツル事ヲ實ニ詣来テ告假ニ  
ケルニコソトイハ男モ咲テ希有ノ事  
也トテ柳モ具シ奉ラセ給ヒタナ<sup>タリツル</sup>人ト  
ハ此柳ニス殿ノ御事カト、ハ利仁然  
ニ候暑預粥ニ来不飽ト被仰シハ飽セ奉  
ラントテ將奉タル也トイハ男安キ物  
ニモ飽セ不給ケル哉トテ戯ルハ五位東  
山ニ湯涌タリトテ人ヲ謀出テ此ク宣フ

也ナトイハ戯シテ夜更ニ深更ヌレハ  
男モ返入又五位モ寝取ト思ヒキ取ニ入  
テ寝ムト爲ルニ其ニ綿四五寸許有直岳  
有本ノ薄ハ六借ク亦何ノ有ニマ痒キ取  
来ニタシハ皆脱棄テ練色ノ衣三ツ上ニ  
此直岳ヲ引着テ卧タ心込来久不習ニ汗  
水ニテ卧タルニ傍ニ人ノ入氣色有誰ソ  
ト問ハハ女音ニテ御足参シト候ハ女

り候にソルト云々<sup>七</sup>不徳ハ搔寄テ風ノ  
 入取ニ卧セタリ而ル間物高ク云音ハ何  
 ソト聞ハ男ノ叫テ云様此邊ノ下人兼ハ  
 シ<sup>レ</sup>明旦ノ卯時ニ切口三寸長サ五尺ノ暑  
 預各一節<sup>フ</sup>持参シト云也ナリ奇異ク  
 云哉ト聞テ寢入ヌ未夕<sup>未</sup>曉ニ<sup>曉</sup>聞ハ庭ニ  
 庭敷音ス何態<sup>態</sup>為ニカ有ムト聞ニ夜<sup>夜</sup>燒<sup>燒</sup>テ  
 薪上タニ見シハ長庭<sup>庭</sup>ソソ四五枚敷タ  
 ル何<sup>何</sup>ノ新ニカ有ムト思フ程ニ下乳男ノ

本ノ様ナル物ソ一筋打置テ去ヌ其後打  
 次キ持来ツ、置ソ見シハ實ニ口三四寸  
 許ノ暑預ノ長サ五六尺許ナルソ持来テ  
 置己時ニテ置ケシハ若タニ屋許ニ置積  
 ソ夜前<sup>夜</sup>叫<sup>叫</sup>ニシハ早<sup>早</sup>ノ其邊ニ有下人ノ限  
 リニ物云ニ聞スル人呼ノ岳トテ有墓ノ  
 上ニメ云也ナリ只其音ノ及フ限ノ下人

共ノ持來ル夕ニ惣許多カリ何呪マ去夕  
 几從者共ノ多サ可思遣奇異ト見后夕ル  
 程ニ解<sup>解</sup>細釜共五ツ六オト控持來テ俄ニ  
 抗共ソ打テ后一渡シツ、何ノ新ツト見  
 程ニ白キ布ノ襖ト云物着テ中帶メ若マ  
 カニ穢氣无キ下流女共ノ白ク新キ桶ニ  
 水ツ入テ持來テ此釜共ニ入ル何ソノ湯  
 涌スツト見レハ此水ト見ハ味<sup>味</sup>前<sup>前</sup>次也ケ  
 リ亦若キ男共十餘人許出來テ祛<sup>祛</sup>ヨリ手  
 ツ出メ薄キ刀ノ長マ中ナルシ以テ此ノ  
 暑預シ削ツ、搔切ニ切ル早<sup>早</sup>フ暑預粥シ  
 奠ル也ケリ見ニ可食心地不為返テハ疎  
 レク成ヌカウクト奠返メ暑預粥出來ニ  
 タリト云ハ麥ウセヨトテ大キナル土  
 器<sup>器</sup>ノ銀ノ提ノ斗納許ナル三ツ四ツ許ニ  
 汲入テ持來タルニ一感夕ニ否不食テ飽

ニ夕リト云ハ極ソ咲テ集リ君テ客人  
ノ御徒ニ暑預粥食ナト云ニ嘲リ合ヘリ  
而ル間向ニナル屋ノ檐狐指臨キ居タル  
ソ利仁見付テ御覽セヨ昨日ノ狐ノ見参  
スルソトテ彼シニ物食セヨト云ハ食  
ハスルソ打食テ去ニケリ此テ五位一月  
許有ニ萬ツ樂キ事无限然テ上ケルニ假  
納ノ装束數下調ヘテ返シケリ亦綾縮綿  
ナト皮子數ニ入テ取セタリケリ前ノ衣  
直ナトハ然也亦吉馬ニ鞍置テ牛ナト加  
ヘテ取セケシハ皆得富テ上ニケリ實ニ  
取ニ付テ年來ニ成テ被免タル者ハ此ル  
事ナシ自然ラ有ケルトナシ語リ傳ヘタ  
ルトヤ

觀硯聖人在俗時值盜人語實十八  
今昔咒共摩行ニ觀硯聖人ト云者有キ其

カ若クメ在俗也ケル時祖ノ家ニ有ケル  
ニ夜疊屋ニ盗人入ヌト人告ケレハ人皆  
起テ火ヲ燃メ疊屋ヲハ觀硯モ入テ見ケ  
ルニ盗人不見エ然レハ盗人モ元リケリ  
ト云テ人皆出ナト爲ルニ觀硯吉ク見  
レハ皮子共置タル迫ニ裾渡<sup>濃</sup>ノ袴着タル  
男打卧タリ若シ僻同ニマト思テ指燭ヲ  
指テ寄テ見レハ實ニ有リ筋<sup>筋</sup>ノ事无限リ  
何ニ依レク思ユラト思ニ忽ニ道心發  
テ此盗人ノ上ニ尻ヲ打懸テ吉ク求メヨ  
此方ニハ元リケリト高ヤサニ盗人ニ知  
レト思テ云ニ盗人強ヨ歸フ而ル間求  
メル者共モ此方ニモ元リケリト云テ皆  
出ヌ指燭モ消ヌレハ暗ク成ヌ其時ニ觀  
硯密ニ盗人ニ起上テ我尸脇ニ交テ出ヨ  
糸措ケレハ逃サムト思フソト云ケレハ

盗人和ラ起上テ觀硯カ脇ニ付テ出ツ築  
垣ノ崩ノ方ニ將行テ今ヨリ此几事ナセ  
ソ系備ケシハ逃スソト云テ押出ツ然レ  
ハ逃テ走リ去又誰ト云事モ何テヤハ知  
ムト爲ル其後觀硯年々ツ僅テ東国ノ受  
領ニ付テ行ヌ而ル要事有テ京ニ上ルニ  
開<sup>開</sup>山ノ邊ニノ盗人ニ合ヌ盗人多クノ箭  
ヲ射懸ケシハ觀硯カ具シタリケル者共

皆逃散又觀硯ハ不被射ト驚キ藪ニ馬ヲ  
押寄ケル藪ノ中ヨリ盗人三四人許出テ  
觀硯カ馬ノ口ヲ取ツ或ハ鎗ヲ抑一或ハ  
嚙ヲ取テ谷迫ニ只追ニ追持行ク盗人ナ  
ラハ衣ヲ剥馬ヲ取ラシコソ例ノ事ナレ  
ニ此ク自ラツ追持行ハ敵ノ敵ニスルヤ<sup>也</sup>  
ト思フニ觀硯肝心失テ更ニ物不覺ノ我  
ニモ非ヌ心地ノ行ニ五六十町ハ山ニ入

又ラニト思フ今ハ可敬ニ此ク處ニ行ハ何  
ト心ニ不得思工ハ見返テ怨々見シハ極  
キ怖シ氣ナル者共箭ヲ差當ツ、後ニ色  
ヲ來ル而ル間既ニ酉時許ニ成ヌ見シハ  
山中ノ谷迫奄造タル取有リ糸捻ハ、ニ  
キ事无限吉馬二三疋許繫タリ大ナル金  
共若并テ谷ノ水ヲ懸テ陽浦ス具ニ將行  
タレハ年五丁許ナル男ノ怖シ氣ナルカ

水ヲ襲束メ打出ノ大刀帶タリ節奇人  
許有此主人ト思ヒキ男觀硯シ此ハ將牽  
シト高ス云ニ何ニセニスルニカト怖ク  
メ被篩ハ哉ニモ此ヲ被引テ行菴ノ前ニ  
引持行テ抱下シ奉レトイハ若キ男ノ  
強力氣ナル來テ觀硯ヲ見共ナト抱タ様  
指浴テ下ツ被篩テ吾不歩ハ此ノ主人  
ノ男來テ手ヲ取テ菴ノ内ニ引入テ襲束

毛解セツ十月許ノ事ナレハ寒ク御ニス  
ラニト云テ綿厚キ痛直物ノ衣持來テ打  
着セタリ其時ニ觀硯敬<sup>ス</sup>又<sup>ス</sup>ニハ氷サ  
リケリ此ハ何ニ為事ソト思廻スニ更ニ  
不心得見ハ菴ノ前ニ節寺共<sup>居</sup>并テ但五六  
許并テ様々ノ奥鳥ヲ造リ極ク徑營ス此  
主人ノ男早ク食物奉ラセヨト行ハハ節  
寺共手毎ニ取テ同ノ上ニ捧ツ、持來シ

主人寄テ取后ヲ黒柳ノ机ノ清氣ナルニ  
ツツ立タリ威立タル物共皆微妙クモテ<sup>イロク</sup>  
其味艶ス古ク極シニ夕レハ物古ク食フ  
食畢テ後他ノ菴ニ桶共居ヘテ湯取セテ  
後主人ノ男來テ旅道ニテ久ク湯浴サセ  
不給ツラニ湯浴サセ給ヘト云ハ下テ  
浴ハ<sup>浴</sup>畢テ上レハ新キ帷<sup>持</sup>來テ着又<sup>ス</sup>其ノ  
テ本菴ニ將行タレハ卧シ又夜暖ヲレハ

粥奉ラセ食物トモ卑クト急カレテ食  
テ来ノ時詩ニ成程ニ物ナト食畢テ後ニ

主人ノ男ノ云ク今二三日モ可御坐レト

モ京ニ疾ク御ニサニ欲ナラシ然シハ今

日返ラセ給ヒ子心モ得サセ不給ハ静心

モ御サレト觀硯何ニモ宜ハシニコソハ

隨ハノト答フ然テ彼被追散タル從者共

ハ去テ行合テ至ッ尋ルニ觀硯カ馬ノ尻

ニ立タリケル男ノ云ク盜人七八人ノ我

君ッハ鎧ヲ抑ヘ弓ニ箭ヲ蓄ツ、谷様一

將奉又敵ノ敵シ奉ツルニコソ有メレト

云テ泣ケレハ從者共京ニ返テ家ニ行テ

我君ハ關山ニテ盜人ニ被取テ御ニシ又

今ハ死ニ給ヌラシト告ケレハ何シカト

思テ待ケル妻子共此夕同テ泣惶ル事无

限此ヲ觀硯ッハ本ノ馬ニ乗セテ人五六

人評付テノ返シ遣ケル行ノ道ヨリハ不  
將行ノ南山科ニナシ將出タリケル其ヨ  
リ慈徳寺ノ南ノ大門ノ前ヨリ行道ヨリ  
ナシ栗田山ハ將越テ川原ニハ出タリ  
ケル家ハ五条邊ニ有ケルハ夜ニ入テ人  
ノ居靜ニル程ニノ夜ニ來テ門ヲ叩ク程  
ニ馬ニ皮子ニツツ負セテ共ニ具シタリ  
ケルヲ門脇ニニツツ取テ下メ此奉シト  
候ツル也ト云テ取置テ負セタリツル馬  
モ具シタリツル者共モマカテ返去ニケ  
リ此スレトモ更ニ心不得而ル同家ヨリ  
人出テ誰ソ此ク御門叩クハト問ハハ我  
來タル也此用ヨトイハハ殿御ニシニタ  
リトテ一家惶リ合テ門ヲ開テ入タレハ  
妻子觀硯ヲ見テ喜フ事无限門ノ脇ニ置  
タリツル皮子ヲ二枚ヲ取入テ用テ見シ

ハ一ツニハ文ノ倭十疋券ハ丈十疋置綿  
而西入タリ今一ニハ白キ六丈ノ細布十  
段得ノ布十段入タリ底ニ立文有リ故テ  
見シハ糸惡キ手ヲ以テ假名ニ此ク書タ  
リ一トセノ壺屋ノ事ヲ思シ出日其事ノ  
于今難忘ケシハ其畏シ可申方ノ不候ツ  
ル此上ラセ給フ由ヲ兼テ迎工奉ル也其  
喜サハ何レノ世ニカ忘シ申サム其夜徒

ニ成ナニシヤハ今ニテ此テ侍ラニシマ  
ハト思給フシハ无限ナト書タリ其時  
ニソ觀硯被心得テ肝落居ケル東ヨリモ  
極ク不合ニテ上タリケシハ待受ケン妻  
子ノ為ニモ耻ヤシク思ケルニ此物共シ  
得タレハ喜クテ田舎ノ物ヲ具メ上タル  
様ニ思ハセテ有ケル此ル事コソ有シカ  
ト觀硯カ語リシ也不思懸物共得タル觀

硯也<sup>ナ</sup>し然<sup>ル</sup>しハ世ノ人尚人ノ爲ニハ吉  
ノ當リ可量事也トナニ語リ傳ヘタルト  
ヤ

東下者宿人家值産語才ナレ

今昔東ノ方一行者有テリ何レ国トハ不  
知人郷ヲ通ケルニ日暮ニケレハ今夜詩  
ハ此郷ニハ宿セシト思テ小家ノニ大  
キヤカテ造テ穩ハニ氣也ケルニ打寄

テ馬ヨリ下テ云ク其々一罷人ノ日ノ  
暮ニタシハ今夜詩宿シ給テマト家主  
五タル老シラニタル女出来テ疾ク入テ  
宿リ給一トイハ喜ヒ乍ラ入テ客人居  
ト思ニキ方ニ居又馬シモ厩ニ引入サセ  
テ從者共モ皆可然<sup>ル</sup>取ニ居ツシハ喜ト思  
フ事无限リ然レ程ニ夜ニ成ヌシハ旅籠  
テ物ナト食テ寄卧タルニ夜打深更程

ニ俄ニ奥ノ方ニ騷ク氣色聞エ何事ナラ  
ト思フ程ニ有ツル女主人出來テ云ク己  
カ娘ノ侍ルカ懷妊<sup>おなご</sup>既ニ此月ニ當リテ侍  
ツルカ忽ニマハト思テ晝モ宿シ奉ツル  
只今俄ニ其氣也ノ侍レハ夜ニハ成ニ夕  
リ若只今ニテモ産シナハ何カ<sup>い</sup>給ハシ  
スルト宿 人ノ云ク其レハ何カ若ク侍  
ラシ己ハ更ニ照樣ノ事不忘侍<sup>おぼ</sup>レシト女  
然<sup>しか</sup>テハ系言ト云テ入又其後暫ク有程ニ  
一切騷キ惶テ産ツルナメリト思フ程ニ  
此宿人ノ居タル所ノ傍ニ戸ノ有ヨリ長  
八尺許ノ者ノ何トモ死ク抑シ氣ナレ内  
ヨリ外ニ出テ行トテ極テ怖シ氣ナレ竟  
メ年ハ八歳ハ自害ト云テ去又何ナレ者  
ノ此几事ハ云ツルナラシト思トモ暗  
ケレハ何トモ否不見人ニ此事ヲ語ル事

元ノ晩ニ疾出ヌ然テ因ニ下テ八年有テ  
九年ト云ニ返リ上ケルニ此宿タリシ家  
ヲ思出テ情有シ取ソリシト思ハ其喜  
モ云ハ子ト思寄テ前ノ如ク宿ヌ有シ女モ  
前ヨリ死テ出来タリ喜シク音信殆一ト  
云テ物語ナトスル次テニ宿人柳モ前ニ  
参リシ夜産シ給シ人ハ今ハ長シ給ム男  
カ女疾ク急キ罷リ出シ程ニ其事モ不申

キトイハハ女打泣テ其事ニ侍リ糸清氣  
ナレ男子ニテ侍シカ去年ノ具月ノ其日高キ木  
ニ登テ鎌ヲ以テ木ノ枝ヲ切侍ケル程ニ  
木ヨリ落テ具鎌ノ頭ニ立テ死侍ニキ糸  
哀シニ  
此事也ト云ケル時ニソ宿人  
其夜ノ戸ヨリ出シ者ノ云ニ事ハ然ハ其  
ソ鬼神ナトノ云ケルニコソ有ケシト思  
ニ合テ其時ニ歟々ノ事ノ有シソ何事ト

之否不心得侍テ家ノ内ノ人只云事ナ  
リト思テ然モ不申テ罷ミシタ然ハ其事  
ツ者ノ示シ傳ケルニコソト云ハ女孫  
ヨ泣悲ケリ然テ宿人京ニ上テ語り傳ヘ  
タル也ケリ然シハ人ノ命ハ皆前世ノ業  
ニ依テ産ル、時ニ免置ル事ニテ有ケル  
ヲ人ノ愚ニメ不知メ今始タル事ノ様ニ  
思歎ク也ケリ然シハ皆前世ノ報ト可知  
也トナシ語り傳ヘタルトマ

東小女與狗咋合互死語才二十

今昔 因ノ郡ニ住ケル人有ケリ其家  
ニ年十二三歳許有女ノ童ツ仕ヒケリ亦  
其隣ニ住ケル人ノ許ニ白キ狗ツ飼ケル  
カ何ケルコトニカ有ケル此女ノ童タニ  
見エシハ此狗咋懸リテ歎ニシケリ然シ  
ハ赤女ノ童モ此狗タニ見エシハ打ント

ノミシケレハ此ヲ見人モ極シク怪ニ思  
 ナル程ニ女ノ童身ニ病ヲ受テケリ世ノ  
 中心地ニテ有ケルニマヨ來リ經ルニ  
 ニ病重ナリケレハ王此女ノ童ヲ外ニ出  
 ケト爲ニ女ノ童ノ云ク己ヲ人離タル  
 取ニ被出ナハ必ス此狗ノ爲ニ被咋敬ナ  
 レトスル病死クメ人ノ見時ソラ己夕ニ  
 見エシハ只咋懸ル何況マ人モ死キ所ニ

己重病ヲ受テ卧タラハ必ス被咋敬ナ  
 然シハ此狗ノ知ニシカラシ取ニ出シ給  
 ヘト云ケレハ王現ニ然ル事也ト思テ遠  
 キ取ニ拘ナト皆括テ密ニ出シツ毎日ニ  
 一二度ハ必ス人ヲ遣テ見セト云誘ヘ  
 テ出シツ而ルニ其亦ノ日ハ此狗百リ然  
 シハ此狗知ラメナリト心安ク思テ有  
 ニ次ノ日此狗共メ此ヲ怪ニ思テ此女童

出ミタレハ醒ヲ見セニ人ヲ遣タリケレハ  
人行テ見ニ狗女ノ童ノ醒ニ行テ女ノ童  
ニ咋付ニケリ然レハ女ノ童拘ト互ニ萬  
シ咋遣ナム死テ有ケル使返テ此由ヲ云  
ケレハ女ノ童ノ主モ狗ノ主モ其ニ女ノ  
醒ニ行テ此ヲ見テ驚キ怪ニ哀ナリケリ  
此ヲ思フニ此世ノミテ飲ニハ非ケルニ  
ヤトフ人皆極ニケルトナニ語り傳ヘタ  
ルトマ

倭行者行人家被女主死語才九一  
今昔 国 郡ニ住者有ナリ家ニ數ノ狗  
ヲ飼置テ山ニ入テ鹿猪ヲ咋殺サセテ取  
事ヲ業トシナリ世ノ人此ヲ狗山ト云也  
ケリ而レニ常ノ事ナレハ數ノ狗ヲ引具  
メ山ニ入又食物ヲトシモ持テ久ク山ニ  
有時モ有ケレハ二三日不返ケルニ家ニ

若中妻獨り居たり其間三人ノ修行ノ僧

來テ貴ク經ヲ讀テ食物ヲ乞フ僧ノ秋テ

糸清氣也ナシハ元下ノ乞食ニハ水又ナ

メリト思テ女主經ヲ貴ムテ上ニ呼上キ

物ヲ供養スルニ僧ノ云ク乞ハ乞食ニハ

不侍佛ノ道ヲ修行メ取々ニ流浪スルカ

糧ノ絶タシハ來テ此ク申ス也ト女主此

ヲ聞テ弥玉貴フニ僧ノ云ク乞ハ亦陰陽

ノ方モ吉ク知リ靈驗新タナレ祭ヲトモ

為ルトイヘハ女其祭メハ何ナレ事ノ有

ソト云ハ僧精進不思<sup>念</sup>メ其祭シミツレハ

身ニ病死ク自然ラ則出來リ神ノ崇死ク

夫妻ノ同吉クメ万ヲ思フ様ニ吉也トイ

ヘハ女然テ其祭ニハ何ノ入ソト同ヘハ

僧更ニ別ノ物不入弊<sup>弊</sup>ノ折<sup>折</sup>ニ紙少シ白米

少シ時ノ菓子油ナトソ入トイヘハ女然

了スハ系安キ事ナリ然ハ具祭ニ給テ  
ヤト云ニ僧系安キ事也ト云テ留テノ忽ニ  
廿ニ沐浴潔弁セサセテ精進ヲ始ム僧祭  
ノ具ヲ調ヘテ三日ト云ニ僧ノ云此祭ハ  
深ク淨キ山ニノ只獨リ行テ祭ヤトテ三  
日ト云ニ祭ノ具ヲ具メ僧女ト只二人深  
キ山ニ入テ燐ホウヲ立并テ御洗米時ノ菓子  
ナト極ク事々シク調ヘ居テ祭文ヲ讀テ

祭畢ツ廿夫ノ元キ同ニ微破キ祈リモシ  
ワル哉ト思テ急キ返ル僧廿ノ若クテ  
清氣ナルヲ見ニ忽ニ愛欲ノ心發テ万ノ  
事忘シヌ然シハ廿ノキヲ捕ヘテ云ク我  
未タ不習事也云トモ君ヲ見ニ既ニ三  
寶ノ思食サニ取リ知ヌ才意ヲ遂ント思  
フト廿辭テ遁シトスレハ僧刀ヲ抜テ  
君此ヲ不用ハ愛敬テント云ハハ女人モ

死キ中ナレハ爲ヘキ方モ死テ有ソ僧叢  
ノ中ニ引入テ既ニ懷抱セント爲シハ女  
難辭得クメ僧ノ本意隨フ而ル間本ノ丈  
狗共ソ具ノ山ヨリ家ニ返ルニ可然事ニ  
ヤ有ケニ其時モ其ソ過ケルニ叢ノ中  
ニ者ノソヨリクト鳴テ動ケルヲ見テ丈立  
留テ此叢ノ中ニ康ノ有ヤケリト思テ  
大キナル鴈箭ソ蓄テ弓ヲ強ク引テ動

ク取ニ指炭テ射タリケレハ人ノ音ニテ  
ヲト訝云フ音有リ驚キ怪ムテ寄テ草ソ  
怪去テ見シハ法師ノ女ノ上ニ重リタル  
叢中シ射タル也ケリ奇異ト思テ寄テ法  
師ヲ引去レハ法師ハ吉ク被射ニケレハ  
死ケリ下ナル女ヲ見シハ我妻也奇異ケ  
レハ若僻目ナト思テ引起ニタルニ現具ナ  
レハ先此ハ何ナリワル事ソト問ニ妻申

ノ石様ヲ委ク語ル傍シ見シハ實ニ御幣  
御供ナト糸串々シクテ有り其時ニ法師  
ヲハ谷ニ引棄テ妻リハ控具ノ家ニ返又  
奇異カリケシ法師ヲ三宝ノ標シト思食  
ケルニフソハ石ウノ赤前世ノ宿業ノ招  
ク取ト知ヘシ但シ此ヲ思フニ世ノ人上  
モ下モ心幼ク吉カラシ者ノ云ニ事ニ  
付テ女ノ獨リ行フハ可止事ヤトナシ語  
リ傳ヘタルトマ

名僧立寄人家被教語身九二

今昔京ニ生名僧シテ人ノ請ヲ取テ行世  
ヲ渡ル僧有ケリ而ルニ此僧可然能ノ請  
ヲ得タリケシハ喜テ行ムト為ルニ車ヲ  
否借不得ケシハ步行ニテ行ムトスルニ  
法服ヲノ行ムハ遠クテ步行ノ見苦ヤリ  
ケシハ懸衣ニテ乎笠ナト打着テ法服ヲ

ハ袋ニ入テ持セテ其請シタル所ノ近カ  
ラニ小家ヲ借テ法服ヲノ寄ムト思テ行  
ニケリ然テ其所ノ向也ケル小家ヲ然々  
ト云テ借ケルハ若キ女主有テ疾ク入ラ  
セ給ヘト云ケルハ入ニケリ客人居ト思シ  
キ所ノ一間許有ケルニ蓮ヲ数テ取セタ  
リケルハ其居テ法服ヲセントテ帛被テ  
居ケルニ早ク此ノ家ニハ若キ女主ノ法  
師ノ間男ヲ持タリケルヲ實ノ丈ノ難色  
也ケル男ハ此ヲ伺ハントテ外へ行ヌル  
様ニテ隣ノ家ニ隠シ居テ伺ケルシ不知  
ノ立入タリケルニ僧ノ入ヌレハ此ヲ其  
ソト思テ左右无ク家へ行ケルニ僧ノ長  
シハ大路ノ方ヨリ若キ男ノ糸氣惡氣ニ  
テ入来ルニ、ニ妻ニ向テ此マ虚言也  
ケル彼女ト云ヘハ妻彼レハ向殿ノ請ノ

有テ装束奉ラントテ立入セ給ヘル人ソ  
ト云モ敢ス男刀ツ拔テ走寄テ僧ヲ捕ヘ  
テ寂中ツ寢ツ僧不思懸メ手ツ捧テ此ハ  
何ニトイヘ共可取合力モ元テ致寢テ御  
様ニ卧又妻モ穴奇異ト云テ取懸レトモ  
更ニ益元ニ男寢ニニ踊出テ逃ルツ僧  
ノ童子ノ小童ノ有ケル漸ク大路ニ出テ  
人教テ行ト叫ケレハ人捕ヘテケリ僧ハ

被寢テ後暫ク生タリケルトモ遂ニ死ニ  
ケリ家ヨリ人來テ寢タル男ヲハ檢氷遣  
使ニ取セテケリ妻ヲモ捕ヘテ檢氷遣使  
ニトウセテケリ男被<sup>被</sup>問<sup>問</sup>テ遂<sup>遂</sup>獄<sup>獄</sup>ニ被禁  
ケリ實ニ由元キ事ニ依テ三人ノ人ナニ  
徒ニ成ニケリ此<sup>モ</sup>前生ノ宿報ノ至ス能<sup>至</sup>  
ソト有ラメ但シ世ノ人上モ下モ不知ラ  
ハ小家ナトニハ由元ク白地ニモ立入テ



取<sub>レ</sub>乍<sub>レ</sub>其<sub>一</sub>引<sub>レ</sub>持<sub>レ</sub>行<sub>ケル</sub>ヲ<sub>レ</sub>髻<sub>被</sub>取<sub>タ</sub>ル者  
 遺<sub>戸</sub>ノ<sub>許</sub>一<sub>タ</sub>ニ<sub>行</sub>ナ<sub>ハ</sub>我<sub>ハ</sub>被<sub>密</sub>教<sub>ケル</sub>  
 ト<sub>ス</sub>今<sub>ハ</sub>限<sub>ヤ</sub>ケ<sub>リ</sub>ト<sub>思</sub>テ<sub>念</sub>メ<sub>不</sub>行<sub>ト</sub>辞<sub>ケル</sub>  
 ニ<sub>其</sub>家<sub>ハ</sub>此<sub>髻</sub>ト<sub>ラ</sub>レ<sub>タ</sub>ル者<sub>家</sub>ニ<sub>テ</sub>  
 下<sub>ニ</sub>下<sub>女</sub>共<sub>數</sub>ノ<sub>漏</sub>造<sub>ル</sub>粉<sub>ト</sub>云<sub>物</sub>ヲ<sub>春</sub>惶<sub>ケル</sub>  
 ニ<sub>此</sub>髻<sub>被</sub>取<sub>タ</sub>ル<sub>家</sub>主<sub>辞</sub>スト<sub>イ</sub>一<sub>ト</sub>  
 否<sub>不</sub>辞<sub>得</sub>メ<sub>只</sub>被<sub>引</sub>ニ<sub>引</sub>レ<sub>テ</sub>行<sub>ケル</sub>ニ<sub>音</sub>  
 ノ<sub>有</sub>限<sub>リ</sub>叫<sub>テ</sub>我<sub>ヲ</sub>助<sub>ケ</sub>ヨ<sub>ト</sub>云<sub>ケル</sub>ハ<sub>其</sub>

時ニ<sub>家</sub>ニ<sub>男</sub>ハ<sub>一</sub>人<sub>モ</sub>无<sub>リ</sub>ケ<sub>レ</sub>ハ<sub>此</sub>粉<sub>着</sub>

ノ<sub>女</sub>共<sub>此</sub>ノ<sub>音</sub>ヲ<sub>聞</sub>テ<sub>杵</sub>ト<sub>云</sub>物<sub>ヲ</sub>提<sub>テ</sub>有<sub>限</sub>リ<sub>走</sub>リ<sub>上</sub>テ<sub>見</sub>ケ<sub>レ</sub>ハ<sub>主</sub>ノ<sub>髻</sub>被<sub>取</sub>テ

教<sub>サ</sub>レ<sub>ト</sub>爲<sub>ツ</sub>見<sub>テ</sub>女<sub>共</sub>穴<sub>悲</sub>マ<sub>早</sub>シ<sub>殿</sub>ヲ

教<sub>奉</sub>ル<sub>ヤ</sub>ケ<sub>リ</sub>ト<sub>云</sub>テ<sub>杵</sub>ヲ<sub>以</sub>テ<sub>其</sub>髻<sub>被</sub>取<sub>タ</sub>

ル<sub>歟</sub>ヲ<sub>集</sub>テ<sub>打</sub>ケ<sub>レ</sub>ハ<sub>先</sub>頭<sub>ヲ</sub>強<sub>ク</sub>被<sub>打</sub>テ

仰<sub>様</sub>ニ<sub>倒</sub>ケ<sub>ル</sub>ヲ<sub>マ</sub>カ<sub>テ</sub>庭<sub>ヲ</sub>打<sub>ケ</sub>レ<sub>ハ</sub>被<sub>打</sub>

打<sub>教</sub>ニ<sub>ケ</sub>リ<sub>其</sub>時<sub>ニ</sub>家<sub>主</sub>ハ<sub>起</sub>上<sub>テ</sub>引<sub>放</sub>シ

ニケリ歟テ定メテ必<sup>ニ</sup>有ケム然レトモ  
 其後ノ事ハ不知敵ニ可<sup>ニ</sup>値者ニモ无カリ  
 ケレトモ云甲斐无ク女トモニ被打敵ニ  
 ケレハ國人奇異キ事也トソ云ヒ僚ケル  
 トナニ語り傳ヘタルトヤ

山城國人射兄不當其箭存命語才凡四

今昔山城國ノ郡ノ弼ニ任人兄才

有ケリ何ナ<sup>ニ</sup>事カ有ケル<sup>才</sup>弟心ノ内ニ

兄シ何カテ教<sup>才</sup>寸<sup>ニ</sup>ト思ケルヲ只打思夕

几様ニ持成テナム過ケル兄何ニモ此事

ヲ不知ケリ而ル間弟隙ヲ量リ短ヲ伺ケ

ルニ十二月ノ九日餘ノ比夕暮ニ兄近キ

隣リナル人ノ家ニ行テ夜ニ入ニテ物食

ニ酒吞テ物語リヤトメ居タリケルヲ弟

ヲキ隙也ト思テ同差ストモ不知暗キニ

勇ヲ箭許シ持テ具兄カ有ケル家ノ門ノ

迫ニ立テ見カ~~出~~ラ只一箭ニ射散サ  
ト思ヒ立リケルニ夜モ漸ク深更又今マ  
物語シ畢テ出ル<sup>待</sup>ト侍ケルニ兄此事ヲ  
夢ニモ不知<sup>夢</sup>メ物語シ畢テ賤ノ小男ノ有  
ニ火ヲ燈セテ出シハ茅喜テ大ナル夫ヲ  
ウニ番テ強ク射テ一段許ニテ差宛テ射  
ムニハ弓箭ノ道ニ愚ナラ<sup>者</sup>者ソラ何ニ  
ニカ放ム況マ此ハ極タル手<sup>手</sup>聞ニテ有ケ

シハ隨ニ廠中ヲ射フ鹿<sup>鹿</sup>答フラント思フ  
ニ箭ノチウト鳴テ外様ニ及ヌシハ此ハ  
何ニト思テ二ノ箭ヲ捨ムト為ル程ニ兄  
ハウツ聞テ出ルニ不思懸弓ノ音ノ近ク  
為ニ合テ箭ノ來テ我廠中ニ立ト思フニ  
チウト鳴テ外ニ及ヌシハ迷テ急ト返リ  
入テテ<sup>テ</sup>聞ツ奇異ク物モ不思テ見シハ  
早ク我カ前ニ危<sup>危</sup>タル刀<sup>刀</sup>同塞ニ具<sup>具</sup>ツ摺<sup>摺</sup>タ

リケルニ箭ノ高見タリケルニ摺様ニ當  
 テ返スルヤケリ家ノ内ノ者モ此ヲ見テ  
 駭ナリ里ノ者共モ聞能テ手毎ニ弓箭ヲ  
 取テ火ヲ燈シテ喧リ求メケシトモ箭ハ  
 射ケルマニ踊テ逃ニケシハ何シニ有  
 ム此モ箭ノ為態トモ知サリケルニ其夜  
 射タリケル箭シ里ノ者共ノ求メ出シタ  
 リケルカ正シク其箭ノ日來持タリケル  
 箭ニテ有ケレハ隠シ元リナリ然シハ是  
 メテ汝迄有ケル然シトモ其後其事ヲ不  
 知兄カ語りケルヲ聞タル人語ケルヲヤ  
 勇骨肉トテモ心ハ許ニシキヤケリトソ  
 聞人云ニ繚ケルトナシ語り傳ヘタルト  
 ヤ

