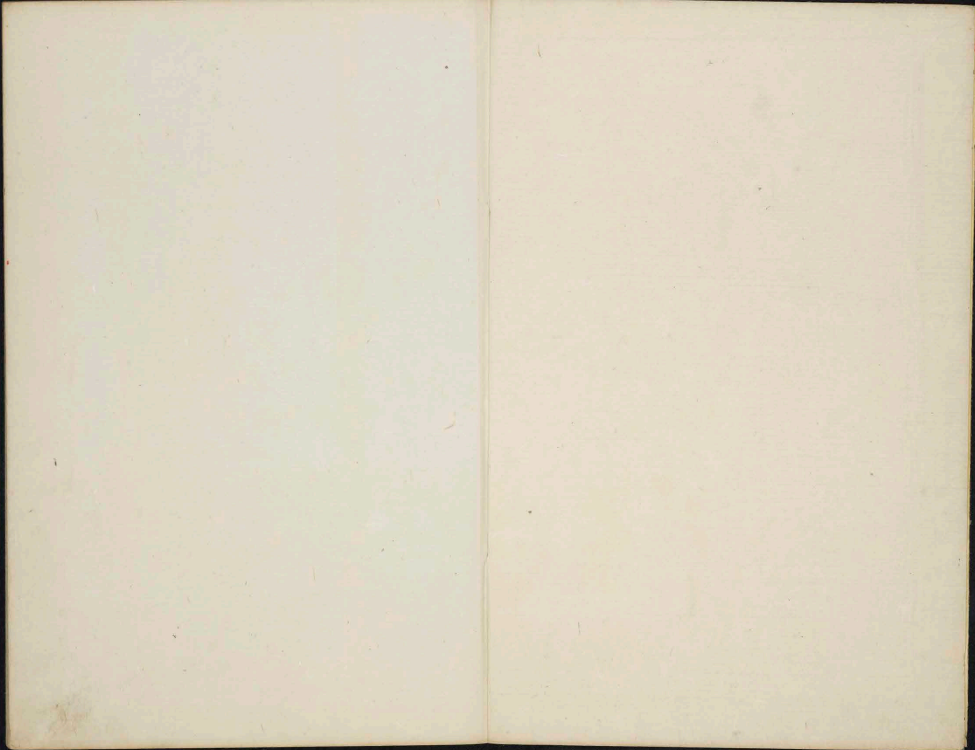


今昔物語

廿七



今昔物語 二七



今昔物語集卷第七

本朝付靈鬼

三條東洞見院殿靈詔券一

河上
比原院融河上充大臣靈宇河上及院見給詔券二

園
桃園柱穴園棺兒手持棺招人詔券三

破
冷泉院東洞院僧都靈殿詔券四

冷泉院水精成人形被補詔券五

東三條銅精成人形被堀出詔券六

在原業平中將女為鬼被散詔券七

果元真藏書

黑川真道藏書

真藏

於內裏松原鬼成人散女語第^八

叅官朝廳弁為鬼被散語第^九

仁壽殿皇代御燈油取物未第^十

或所膳部見善雄伴大納言靈語第^{十一}

於朱雀院被取餌袋菓子語第^{十二}

近江國女義橋鬼散人語第^{十三}

從東國上人值鬼語第^{十四} 產女行南山科值鬼迹語第^{十五}

三親丈若時值鬼語第^{十六} 東人省見魚院被取吸妻語第^{十七}

鬼現板末人家教人語第^{十八} 鬼現油瓶取教人語第^{十九}

近江國生靈未京教人語第^{二十}

美濃國^紀遠助值安靈遂死語第^{廿一}

獵師母成鬼擬散子語第^{廿二}

幡磨國鬼未家人被射語第^{廿三}

人妻死後成本取值舊支語第^{廿四}

女見死支未語第^{廿五} 河內禪師牛為靈被借語第^{廿六}

白井君銀提入井被取語第^{廿七}

於京極殿有詠言歌音語第^{廿八} 雅通中將家在同取乳母二人語第^{廿八}

幻兒為護枕上時米付血語第^{廿九}

三善清行宰相家渡語彙三十

民部大夫賴清家女子語彙廿一

西京人見應天門上光物語彙廿二

被呼姓名射頸野猪語彙廿三

有光未死人傍野猪被斃語彙廿四

於幡磨國下南野斃野猪語彙廿五

狐豪大槓木被射斃語彙廿六

狐豪女取值磨安鳥語彙廿七 狐豪人妻取未家語彙廿八

狐詭人被取玉瓦返銀恩語彙廿九

高陽川狐豪女乘馬斃語彙四十一

左京屬邦利延值逆神語彙四十二

賴光郎尋平季武值產女語彙四十三

通鈴鹿山三人入宿不知堂語彙四十四

近衛舍人於常陸国山中詠歌死語

彙四十五

行状記 忠臣公伝 卷之四 三條東洞院 鬼殿 靈語 第一

三條東洞院鬼殿靈語第一

今昔此、三條ヨリ北東ノ洞院ヨリ東ノ角ハ鬼殿ト云所也

其ノ所ニ靈有テリ其ノ靈ハ昔未タ此ノ京ニ都移モ无ケル

時其ノ三條東ノ洞院ノ鬼殿ノ路ニ大ナル松ノ木有ケリ

其ノ邊ヲ男ノ馬ニ乘テ胡録履ヲ行過ケル程俄雷電

霹靂ニテ兩痛ク降ハレ其ノ男否不過テ馬ヨリ下テ自ラ

馬ヲ引テ其ノ松ノ木ニ居タリケ程雷落懸リテ其ノ

男ヲ馬ニ蹴割致シテ然テ其ノ男ヤカテ靈ニ成リ其ノ

後移有テ其ノ所ノ家ニ成テ住ト云テ其ノ靈其ノ

所ラ 不去^{スミ}テ 于今^ニ靈^ニ 有^リ人ハ 語り傳^ルハ 極^テ久^ク
成^{タル} 靈也^カ 然^レハ 其ノ 所^ニ 度^ニ 不^吉ス 事^共有^{ナム}
語り傳^ルハ トヤ

川原院融^河左大臣靈宇院院見給語弟二

今昔^河川原院^河融^河ノ 左大臣^河ノ 造^テ 住^給ケル 家ナリ 陸奥ノ
國ノ 塩^河電^河ノ 祇^河造^テ 潮^河水^河 汲^テ入^テ 池^ニ 湛^テケリ 様^ニ
微妙^ク 可^ク 咲^キ 事^ノ 限^ラ 造^テ 住^給ケル 其ノ 大臣^失テ 後^ハ
其ノ 子孫^ニ 有^{ケル} 人^ノ 宇^多 院^ニ 奉^ル 也 然^レハ 宇^多 院^ノ
院^其ノ 川^原 院^ニ 住^セ 給^{ケル} 時^ニ 醍^醐 天^皇ハ 尚^子

御^セ 度^ニ 行^幸 有^キ 微妙^{カリ} 然^テ 院^ノ 住^セ 給^{ケル} 時^ニ 夜

半^許ニ 西^ノ 臺^ノ 塗^籠 開^テ 人^ノ ソコニ 泰^ル 氣^色ノ

有^{ケル} 院^見 遣^セ 給^{ケル} 日^ノ 装^束 直^ル 人^ノ 大^刀 帶^テ

笏^取 畏^リテ 二^間 許^去キテ 居^ル 院^彼ハ 何^人ソト

問^セ 給^{ケル} 此^ノ 家^ノ 主^ニ 復^フ 翁^也ト 申^{ハレ} 院^融ノ 大^臣カト

問^セ 給^{ケル} 然^ニ 復^{フト} 申^ス 院^其ハ 何^{ソト} 問^セ 給^テ 家^ニ

復^ハ 住^復フ 此^ノ 脚^ハ 忝^ク 所^セ 思^給ル 也 何^カ 可

仕^キト 申^セ 院^其ハ 系^異 様^ノ 事^也 我^ハ 人^ノ 家^ハ 押

取^テ 居^{スル} 大^臣ノ 子孫^ノ 得^セ 住^メ 者^ノ 靈^也ト 云^セ

事ノ理ヲモ不知ス何テ此ハ云ト高ニカ作セ給ケレ靈搔消ッ
攝^ミ失^リテ其ノ後冬現^レ事无^リカケ其ノ時ノ人此ノ
事ヲ聞^チ院ヲツ^テ忝^ク申^{ケル}猶^只人^ハ似^サセ^不給^サリ^ケ此ノ
大臣ノ靈^ニ合^テ此様^ニ症^ニヤカ^ク異^人ハ否^不答^トソ^云ケル^ト語^リ
傳^ルトヤ

桃園柱^上穴^上指出^テ兒手^上招人^上諸^上第^上三

今昔桃園^ト云^ハ今ノ世尊寺也本^ハ寺^ニ无^クラ^テ有^{ケル}
時^ニ西^ノ宮^ノ左^ノ大臣^ナム住^給ケ^ル其ノ時^ニ覆^殿ノ辰^巳
母屋ノ柱^ニ木^ノ節^ノ穴^開リ^ケ夜^ニ成^レ其ノ木^節

穴^{ヨリ}小^サキ^見ノ手^ヲ指出^テ人^ヲ招^ク事^ナム有^{ケル}大臣^此

聞^給テ系^奇異^怖驚^テ其ノ穴^ノ上^ニ經^テ結^付奉^トモ

尚^招ハ^佛懸^奉トモ^招事^尚不^心サ^リケ^ル此^ノ様^トモ

敢^テ不^心ラ^ス二^夜三^夜障^テ夜^半許^人ノ皆^寢ス

程^必ス^招ケ^ル也^而間^或人^必試^ム思^テ征^箭ヲ^一筋

其ノ穴^ニ指^入レ^バ其ノ征^箭ノ有^{ケル}限^ハ招^ク事^无レ^バ

其ノ後^箭柄^ヲ拔^テ征^箭ノ身^ノ限^ヲ穴^ニ深^ク打^入レ

ク^ケレ^バ其^{ヨリ}後^ハ招^ク事^絶リ^此思^フ心^不得^ス事

也^定メ^テ者^ノ靈^ナト^為ル^事ハ^有ケ^ル其^ノ征^箭ノ^驗

當^ニ佛^ニ經^ニ增^リ奉^テ忍^ム然^レ其^ノ時^ノ人^皆此^ヲ聞^テ
此^ノ名^性疑^{ヒケル}ト語^リ傳^ルトヤ

冷泉院東洞院僧都殿靈語第四

今昔冷泉院ハ南東ノ洞院東ノ角ハ僧都殿ト云極々
惡^キ所也然^レ打^チ解^チ人住^ム事无^クケ而^ル其^ノ冷泉院ハ
只北ハ大弁ノ宰相源ノ投^テ義^ト云^{ケル}人ノ家也其ノ大
弁ノ宰相ノ舅ハ讚波ノ守源ノ是輔ト云^{ケル}人也其^レ
其ノ家^ヲ見^ハ向^ノ僧都殿ノ成^ノ角^ハ大^キ高^キ
榎ノ木有^{ケリ}彼^レ誰^ゾ時^ニ成^ル宿^殿ノ前^{ヨリ}赤^キ

単衣ノ飛^テ彼^ノ成^ノ榎ノ木ノ方^ニ飛^テ行^チ本^ノ

未^チ登^{ケル}然^ル人^此見^テ忍^テ當^リ不^寄ル^ニ彼^ノ

讚波ノ守ノ家^ニ宿^直ル^ニ兵^也ケ^ル男^ノ此^ノ單^ノ飛^行

見^テ已^モ彼^ノ單衣ヲ射^落シト云^{ケレ}此^ヲ聞^ク者

共更^ニ否^不射^{シト}諍^{ラシ}テ彼^ノ男ヲ勵^テ云^{ケレ}男^必射^{ムト}

諍^{ヒテ}夕暮方^ニ彼^ノ僧都殿^ニ行^テ南面^子和^{ラテ}待^テ

居^ル程^ニ東^ノ方^ニ竹^ノ少^シ生^ル中^{ヨリ}此^ノ赤^單例^ノ

様^ニ飛^テ渡^ラ男^鷹膀^ヲ弓^ニ番^テ強^ク引^テ射^{タリ}

單衣ノ中^ヲ射^貫ト思^フ單衣ハ箭^立テ同^様榎

木ノ未^ニ登^リケ 其ノ箭^ノ當^リ見^ル所^ノ土ヲ見^ハケル血多ク
泛^リタリケ 男ハ本ノ讚^岐ノ守ノ家ニ返^テ諍^ツル者共ニ會^テ
此^ノ由^ヲ語^ケレ 諍^フ者共^ニ極^ク恐^ケリ 其ノ兵ハ其ノ夜寢^復
死^ム死^リ然^レ此^ノ諍^フ者共^ニ始^メテ此^ヲ聞^ク人皆益^ニ無^キ
態^ニ死^ス者^カナト云^ヒ誘^ケル 實^人ハ命^ニ增^ヌ物^ハ無^ニ由
无^ク猛^キ心^ヲ見^テ死^ス 極^テ益^无キ事^也ム語^リ傳^ハ
タルトヤ

冷泉院水精成人形被^レ捕^テ語^テ第五

今昔陽成院ノ御^ル所^ハ二條^{ヨリ}北^西ノ洞院^{ヨリ}西^大炊^ノ

御^門ハ^{ヨリ}南^油ノ^路ハ^東二^町ニ^住セ^給ケル^院ノ^不御^サ

後^ニ其^ノ冷泉院ノ^路ハ^北ノ^町ハ^人家^共ニ^成テ

南^ノ町^ニ池^ナト^少シ^残テ^有ケル^其人^ノ住^{ケル}時^ニ隻^比西

臺^ノ延^人ノ^寢タ^ク長^三尺^許有^ル翁^ノ來^テ寢^{タル}人^ノ

顔^ヲ搜^ハ恠^ト思^セト怖^テ何^カニ^否不^為テ^虚寢^ヲシ

卧^{タリ}ケ 翁^和立^返テ^行ク^星月^夜ニ^見遣^ハレ^池ノ^汀ニ

行^テ搔^消ツ^様失^リテ^池掃^フ世^无ケ^レハ^萍昌^禰生^繁テ

系^六借^氣テ^怖シ^氣也^然レ^池ニ^住ム者^ニヤ^有ト^怖

シ^ク思^ケル^其ノ^後夜^來ツ^搜ハ^レ此^ヲ聞^ク人^皆思^合タル

冷泉院水精成人形被^レ捕^テ語^テ第五

程ニ兵立タル者有テイテ已レ其ノ顔搜ム者必ス捕ト云
テ其ノ返^返只獨リ苧繩ヲ具シテ卧シテ終夜待ケル^ル宵
程不見^エケリ^ケ夜半ハ過^マシ^ラ思フ程ニ待カ子^ルシ^ル寐^ルタリケ
面ニ物ノ氷^ヤカ^カ當^ハリ^ケレ^ル心懸テ待ツ事ハ宿^レ心^ニ急^ト思^フテ
驚^ニク^テ起^上テ捕^ハ苧繩ヲ以テ只縛^リニ縛^テ高欄^ニ結
付ツ然テ人ニ告^ルハ人集テ火ヲ燈^テ見^ハ長三尺許^{ナル}
小翁ノ淺黄上下着タル可死氣^{ナル}傳^リ被^付テ目ヲ打叩
テ有^リ人物問^トモ^モ不^為ス^ス暫許有^テ少^シ咲^チ此^レ彼^レ見
廻^シテ細ク侘^ニ氣^{ナル}音^ニテ云^フ盪^ニ水^ヲ入^レテ得^ハ然^レハ^カ

鐵國圖書一

盪^ニ水^ヲ入^テ前^ニ置^クレ^ル翁^ノ頭^ヲ迄^テ盪^ニ向^テ水^ノ影^ヲ見
テ我^レハ水ノ精^ト云^テ水^ニツ^リト落^入ル^ハ翁^ハ不^見ス^成又
然^レ盪^ニ水^多ク^成テ鉉^{ヨリ}流^ル縛^ル繩^ハ被^結テ^ラ水^ニ
有^リ翁^ハ水^ニ成^テ解^ニケ^レ失^ヌ人^皆此^ヲ見^テ驚^キ奇
ケリ其ノ盪^ノ水^ヲハ不^流ス^テ搔^テ池^ニ入^リ其^{ヨリ}後^翁
来^テ人^ヲ搜^ル事^无カ^リケ^レ此^ハ水ノ精^ノ人^ニ成^テ有^ケル^ト人
云^ケル^ト語^リ傳^ルトヤ
東三條銅精成人形被掘出語第六
今昔東三條殿式部卿ノ宮ト申ル人ノ住給ル時

東三條殿式部卿ノ宮ト申ル人ノ住給ル時

南ノ山ニ長三尺許ナル五位ノ大カリ名時ニ行ケル御子見給テ
 恠ハ給ケル五位ノ行ク事既度ニ成ニケルハ心事无キ陰
 陽師ヲ召シテ其ノ崇ヲ被問ケルハ陰陽師此レハ物
 氣也但シ人ノ為ニ宥ラ可成キ者ニ非スト占ヒ申ハ其
 靈ハ何コニ有ツ恠何ノ精ノ者ヲ有ツト被問ハ陰陽
 師此レハ銅ノ器ノ精也宮ノ辰巳ノ角ニ玉ノ中ニ有ト占ヒ
 申ニタリケレハ陰陽師ノ申スニ随テ其ノ辰巳ノ方ノ地ヲ破
 テ占ヒ占ニ當タル所ノ地ヲ二三尺許掘テ求ルニ无
 陰陽師尚可堀キ也更ニ此ハ不離ト占ヒ申ハ五六寸
 許掘ルニ程ニ五斗納許ナル銅ノ掘出タリ其後ヨリナ此ノ
 五位行ク事絶ニ然レハ其ノ銅ノ掘ノ人ニ成行ケルニ有ラズ
 糸惜キ事也此レ思フニ物ノ精ハ此ク人ニ成現スルケリト
 背人知ニケリトナム語り傳ルトヤ

在原業平中将女被取鬼語第七

今昔右近ノ中將在原ノ業平ト云フ人有ケリ極キ世ノ好色
 手世ニ有ル女ノ形チ羨ト聞ク宮仕人ノ娘ヲモ見殘ス
 无ク負シ盡シテ見ムト思ケル或ル人ノ娘ノ形チ有様世ニ
 不知ス微妙ト聞シケル心ヲ盡シテ極ク假借シケル心事无カ

聳取^{トシム}云テ祖共ノ微妙ク傳^ケ業平ノ中将カ无^クテ
 有^{ケル}程ニ何^カ稱^ハ彼ノ女ヲ蜜ニ盗出^リ其^ニ忽^ニ
 可將隱^テ所ノ无^{カリケ}思^ヒ繚^テ北山科ノ邊ニ舊^キ山
 庄ノ莖^テ人^モ不住^{ヌカ}有^{ケル}其ノ家ノ内ニ大^{ナル}アセ倉有^リ
 ケリ行^ハ戸^ハ倒^ム有^{ケル}住^{ケル}屋ハ板敷ノ板^モ无^ク
 可立寄^キ様^モ无^{カリケ}此ノ倉ノ内ニ疊一枚ヲ具^{シテ}
 此ノ女ヲ具^{シテ}將行^テ卧^セケル程ニ俄^ニ雷電霹靂^{シテ}
 嗶^ハ中將大^ク拔^テ女ヲ後ノ方ニ押遣^テ起居^テヒ
 ラメカシケル程ニ雷^モ漸^ク鳴^ハ夜^モ暖^ム而ル間ニ女

音不為^レ中将恠^ム見返^テ見^ルニ女ノ頭ノ限^ト着^ク
 リケル衣共ト許残^{タリ}中将奇異^ク怖^テ着物ヲモ不
 取敢ス逃^テ去^リ其^レ後ナム此ノ倉ハ人取^リ為^ル
 倉トハ知^{ケル}然^レ雷電霹靂^ニ非^ス倉^ニ住^{ケル}鬼ノ
 シケルニヤ有^{ケム}然^レ案内不知^サ所^ニ努^ク不立寄^キ
 也况^ヤ宿^{セム}事ハ不可思懸^{ストナ}語^リ傳^ルトヤ
 於内裏松原鬼成人形散女諸^テ第^ハ

今昔小松ノ天皇ノ御代ニ武徳殿ノ松原^ヲ若^キ女
 三人打群^テ内様^行ケリ八月十七日ノ夜ノ事^ハナレ^キ

極テ明ニ而間松ノ木ノ本ニ一人出来タリ此ノ過ル

女ノ中ニ二人ヲ引テ松ノ木ノ木景ニテ女ノ手ヲ捕テ

物語リ今二人ノ女今ヤ物云畢テ来ルト待立ニ良人

不見エヌ物云フ音モ不為六何ナル事ト恠ニク思テ二人ノ

女寄テ見ルニ女モ男モ无此ハ何ク行ソト思テ吉ク見レハ

只女ノ足手許離テ有リ二人ノ女此レヲ見テ驚テ走リ

逃テ衛門ノ陣寄テ陣ノ人ニ此由ヲ告ケレ陣ノ人

共驚テ其ノ所行テ見ハ瓦ソ散散タ事无ク足

手ノ残タリ其ノ時ニ人集リ来テ見惶ニ事无限ニ

此レハ鬼ノ人ノ形ト成テ此ノ女ヲ散ル也ソト人云ケルハ

女然様ニ人離レタラ所ニテ不知サラ男ノ呼ハム廣量ニテ

不行キ也ケリ努可怖キ事也トツ語リ傳ルトヤ

泰官朝廳弁為鬼被叟語第九

今昔官ノ司朝廳ト云フ事行リ其レハ未タ曉ク火

燈ノ人ハ泰ケル其ノ時史ノト云ケル者逢泰ニタリ

弁ノト云ケル人ハ早泰ニテ座ニ居リ其ノ史逢

泰ニタ事ヲ怖レテ念キ泰ケル中ノ御門ノ門ニ弁ノ車ノ

立ルヲ見テ弁ハ泰ニケリ云フ事ヲ知テ官ニ念キ泰ルニ官ノ

北ノ門ノ内ノ屏ノ許ニ弁ノ雜色小舎童人ヲ居タリ然レハ
史弁ノ被早黍ニケル我レ史ニ逢黍シタ事ヲ怖思テ
忿キテ東ノ廳ノ東ノ戸ノ許ニ寄テ廳ノ内ヲ臨ケル
火ヒキ消リテ人ノ氣色モ无シ史極テ恠イテ思テ弁ノ雜色
共ノ居タル屏ノ許ニ寄テ弁ノ殿ハ何コト御ト問ハ
雜色共東廳ニ早ク着セ給ヒキト答ハ史主殿寮ノ下部
呂ニテ火ヲ燃サセテ廳ノ内ニ入テ見ル弁ノ座ニ赤ク血肉ニ
頭ノ駸ト所ニ付タル有リ史此ハ何ニト驚キ怖レテ儻
見ルハ笏ハ沓モ血付テ有リ且扇有リ弁ノキヲ以其ノ
扇事ノ次第共被書付タリ疊ニ血多ク泛タリ他ノ物ハ
露不見エス奇異キ事无浪ニ而ル間ニ夜暎ヌレ人多ク
来リ集テ見ケリ惶ク弁ノ頭ヲ弁ノ後者共取テ去ニケ
其ノ後其ノ東廳ハ朝廳ヲ不行サリケ西廳ニテ行ヒケ
然レハ公事ト云フ然様人離レタラム所ニハ可怖キ事也此
事ハ水尾ノ天皇ノ御時トナ語リ傳ルトヤ
仁壽殿其臺代御燈油取物来語第十
今昔延喜御代ニ仁壽殿ノ其臺代ノ御燈油ヲ夜半
許ニ物来テ取テ南殿様去ル事每夜ニ有ル比有ケリ天

皇此^レ目^{サテ}事^ニ思^ニ食^{ニテ}何^テ此^レ見^ト顯^ト被^作ケル
其^ノ時^ニ弁源^ノ公忠^ト云^{ケル}人^殿上人^{ニテ}有^{ケル}奏^{ニテ}
云^ク此^ノ御燈油^取ル物^ヲ捕^{フル}事^ハ否^不仕^ラシ少^ク事^ハ
仕^リ顯^ト天^皇此^レ聞^食喜^セ給^テ必^ス見^顯ト被^レ
作^{ケル}夜^ニ入^テ三^月ノ霖^雨比^明所^ラ尚^暗况^ヤ南^殿
殿^ノ迫^極ク暗^キ公忠^ノ弁中^橋ヨ密^ニ拔^足登^ラ南^殿
北^ノ脇^開脇^戸ノ許^ニ割^立テ音^モ不^為ス伺^{ケル}刃^ノ
時^ニ成^ムト思^フ程^ニ物^ノ足^音来^ル此^レ思^フ御燈油^ノ
ヲ取^ル重^キ物^ノ足^音ハ有^ト躰^ハ不^見ス只^{御燈油}ノ

限^リ南^殿ノ戸^様浮^テ登^ヲ弁^走リ懸^テ南^殿ノ戸^ノ
許^ニ足^ヲ持^上テ強^ク蹴^ハ足^ニ物^痛ク當^ル御燈油^ハ打^テ
流^シ物^ハ南^様走^リ去^又弁^ハ返^テ殿^上火^ヲ燈^テ足^ヲ
見^レ大^拍ノ丸^缺テ血^付タリ夜^曉テ蹴^ル所^ヲ行^テ見^{ケル}
来^枋色^ハ血^多テ南^殿ノ塗^籠方^様其^ノ血^流リ
塗^籠ヲ開^テ見^{ケル}血^多テ他^ノ物^ハ无^リ然^レ天^皇
皇^極ク公忠^ノ弁^感給^{ケリ}此^ノ弁^ハ兵^家非^子ト
心^賢ク思^量有^テ物^恐不^為ス人^有然^ル此^ノ物^不恐^テ
伺^テ蹴^シカ異^人ハ極^キ作^セ有^ト云^フト然^許暗^キ其^ノ南

殿ノ迫^ニ只獨^リ立^{タリ}ナ^キ其ノ後此ノ御燈油取^ル事絶^テ
无^{トナム}カ^ケリ^テ語^リ傳^ルトヤ

或^レ所^レ膳部見^ル善雄伴大納言靈語第十一

今昔^{冷泉院ノ}比^{天下}咳病盛^リ菽^テ不病^人无^ク上中下

人病卧^ル比^有其^或ル^所膳部^男家内ノ事共

皆^{ナシ}畢^{ハク}茨^ノ時許^人皆^静テ^後家上^赤門^赤

表ノ衣^ヲ着^冠ル^人極^ク氣高^ク怖^ク氣ナル拍合^多リ見^ル

人ノ躰ノ氣高^{ハク}誰^トハ^知子^ト下臈^非サ^メリ思^テ寤居^ル

此^人ノ云^ク汝^ヲ我^ハ知^ト多^クヤ膳部不知^奉スト答^ハレ^此ノ人

云^ク我^ハ此^古此^ノ國^有リ^大納言伴ノ善雄^ト云^ク人

也伊豆ノ國^被配流^テ早^ク死^シ其^レカ^行疫流行^神ト

成^テ有^ル也我^ハ心^ヨリ^外ニ^公ノ御為^ニ犯^成シ^テ重^キ罪^ヲ

蒙^トリ^テ云^クト^公ニ^仕テ^有シ^間我^ガ國^ノ息^多キ^此レ^依チ^今

年天下^ニ疾疫^菽テ^國ノ人^皆可^病死^ル我^レ咳病^ニ申^行ル

也然^レハ^世ニ^咳病^隙无^キ也我^レ其^ノ事^ヲ云^聞カ^セム^此ニ^立タ^リツ

也汝^ヲ不可^怖スト云^テ搔^消ツ^様失^リテ^膳部^此レ^聞テ

恐^ニ家^ニ返^テ語^リ傳^ルタ^也其^ノ後^ヨリ^ナ伴^大納言^ハ行^疫

流行^神ニ^テ有^ケリ^ト人^知ケ^ル但^世ニ^人多^カレ^ト何^ソ此^ノ膳部^モ

此ノ事ヲ告ケム其モ様ハ有ラメナム語リ傳ルトヤ

於朱雀院被取餌袋菓子語第十二

今昔六条ノ院ノ大長ト申ス人御ケリ名ヲハ重信トシ

申ミ其ノ大長方遠ニ朱雀院ハ一夜御ニ石見ノ守藤

原ノ賴信ト云者ノ其ノ時瀧口ヲ有ケル其ノ大長ノ御

許有ハ其ノ賴信ヲ前五テ朱雀院ニ遣テ待居ル有

ケハ賴信前立テ朱雀院ニ行ケル大ルキナ餌袋菓子

ヲ鉢等ハシノ調入レテ緋ノ組ヲ以テ上ヲ強ク對結テ賴信

顔ケテ此レ持行テ置タレト給ヒタリケ賴信餌袋ヲ取テ

下部ニ持セテ朱雀院行リ東ノ對ノ南面ヲ開テ火

ナト燃シテ賴信大臣ノ渡給フヲ待ケル程ニ夜漸ク深更テ

大臣遅ク御ハ賴信待愈テ傍ニ弓胡録ヲ立テ其ノ

餌袋ヲ柝テ居ルニ眠タカリケ寄卧ル程ニ寢入リニテ然

大臣御スルヲ不知ルニ大臣御入テ賴信カ寢名ヲ驚カ

給ケル時賴信驚テ手迷テシ鈕釵ヲ差テ弓胡録取テ外

方ニ出ヌ其ノ後家ノ子ノ君達大臣ノ前ニ集リ居テ徒然

ナルトテ其ノ餌袋ヲ取寄セテ開テ見ル餌袋ノ内ニ

塵許入ル物无シ然レハ賴信ヲ召テ被問ル賴信カ申ス

様頼信留地目^シ侍^リ餌袋^ニ目^ヲ放^テ獲^バッ人^ハ被^レ取^ル獲
父殿^シ罷^ニ餌袋^ヲ給^テハリ殿^ノ下部^ニ持^セテ終道目不
放獲^ス此^ニ取^レ入^レハヤカテ此^テ採^テ獲^ル物^ヲ何^テカ失
獲^ハ然^テ頼信^カ採^テ宿^入テ獲^ル程^ニ鬼^ナムト取^テケル
獲^{ラム}云^ケレ皆^人恐^テ騷^ケリ實^ニ此^レ希^有ノ事^トッ其^ノ時^ハ
人^云ケル^ハ辟^ヒ持^セタリ下部^ニ盜^取トモ少^ナク取^ラメ其^レ跡^形モ
无^ク物^入ル^氣无^ク有^ケル心^ク頼信^カ語^ヲ聞^テ此^ク語^リ
傳^ハトヤ

近江國安義橋鬼敗人語第十三

今昔近江ノ守ノト云ケル人其ノ國有ケル間館^ニ若^ク
男共ノ勇^{タル}數^居テ昔^今ノ物語^テ其^レ雙^六ヲ打^方
遊^テ物食^酒飲^ケル次^ニ此^ノ國^ニ安義^ノ橋^ト云^フ橋^ハ古^ハ
人行^ケル何^ニ云^ハカ傳^{タル}今^ハ行^ク人^不過^ス云^ヒ出^テ人行^事
无^ト一人^カ云^ハカオソ^エタル者^ノ口^聞キ鑿^ニシク然^ル方^ニ
思^エ有^ケル者^ノ云^ク彼^ノ安義^ノ橋^ノ事實^トモ思^ハス有^ムケ
己^モ其^ノ橋^ハ渡^{ナム}カ極^キ鬼^也トモ此^ノ御館^ニ有^ル一^ノ
席^毛ニ乗^タラ渡^{ナム}ト其^ノ時^ニ殘^者共^皆有^ル限^心ヲ一^ニ
云^ク此^レ系^吉事^也直^ク可^行キ道^ヲ此^レ事^ヲ云^ヒ出^リテヨ横

道ニ實虚言モ知ラム此ノ主ノ心ヲ程モ見ムト勵テシケル此ノ
男亦ヨ被早テ諍ヒ立リ此ノ云ヒ立ニタナレ事ハ五強ク諍フヲ
守此ノ事ヲ聞テ糸ノ嗅何事ヲ云ツト問ハ然ニノ
事ヲ申ス也ト集テ答ハ守糸益无キ事ヲモ諍ケル男カナ
馬ニ於テハ早ク得ヨト云ケル此ノ男物狂ヒキ戲事ニ傷フ傍
痛ク復フト云ケル弊ミ弱ミト勵テハ男ノ
云ク橋ヲ渡ラム事ノ難ハ非ス脚馬ヲ欲カル様カ傍痛
也ト異者共日高ク成ヌ遅ミト云テ馬ニ移置テ引出テ取
タ六男骨ノ様思ト云ヒ立ル事ハ此ノ馬ノ尻ノ
方ニ油ヲ多ク塗テ腹帶強ク結テ鞭手ニ貫入レテ装束
輕ヒヤカニ垂テ行クニ既橋ニ行懸ル程骨ノ心地
凌フ様怖トモ可立返キ事ニ非ハ行クニ日山葉近ク
成テ物心細氣也况ヤ此ル所ナレハ人氣モ无ク里モ遠ク被
見遣テ家モ遙ニ燿ニ幽ニ破无ク思フ行クニ橋ノ半許ニ
遠ハ然モ不見ルニ人居タリ此ヤ鬼ト思フモ静心无クテ見
六薄色ノ衣ノ濃キ單紅ノ袴長カ口霞シ破
无ク心苦氣眼見ニ女居タリ打長メ氣色モ衰氣也
我モ非ス人ノ落シ置タル氣色ヲ橋ノ高欄ニ押懸テ

居人ヲ見テ恥カシ氣ナル物カラ喜ト思ハレ様也男此レヲ
見レ更ニ来シ方行来モ不思エス搔棄セラ行カハヤ落懸ス
衰シ思ヒト此此者ノ可有キ様无ケレハ此ハ鬼ナメ過ナム
偏思ヒ成シテ目ヲ塞テ走リ打ラ通ル此ノ女今ヤ物云ヒ
懸ト待ケル无音過レハ耶彼ノ主何トカ糸情无クテ過キ給フ
奇異ク不思懸又所人ノ弁テ行也人卿御將御セト
云フヲ不聞畢ス頭身、毛太ル様思エケレハ馬ヲ搔早メテ飛カ
如ク行ラシ此ノ女宍情无ト云フ音地ヲ響カス許也去去テ
来シハ然トヨ思フニ觀音助ケ給ト念シテ奇異ク駿キ馬ヲ
鞭ヲ打テ馳レハ鬼走リ懸テ馬ノ尻手ヲ打懸ミカシ
油ヲ塗ハカカシテ否不挿ス男馳テ見返テ見レハ
面ハ朱ノ色ニテ圓座ノ如ク廣テ目一ツ有リ長ハ九尺許
ニ手ノ指三ツ有リ凡ハ五寸許刀ノ様也色ハ緑青
色ニテ目ハ琥珀ノ様也頭ノ髮ハ蓬ノ如ク乱見レ心肝
迷ヒ怖シキ事无限ニ只觀音ヲ念ミ奉テ馳スル人卿ニ
馳入ヌ其ノ時鬼吉然リト遂ニ不會サラム搔消ヤバト云テ様失ヌ
男ハ喘キ我ニ非テ彼誰ノ時館馳者ハ館ノ者共
互騷キ何ニト問フ只消消入テ物不云ス然レハ集テ拆テ

心静シラ守モ心ト无テカリケレハ有ル事ヲ不落ス語ハ守益
无キ物諍テ後死ニスラム云テ馬ヲ取セテケ男ニタリ顔家ニ
返ミテ妻子眷属向テ此ノ事ヲ語テ恐ケリ其ノ後家ニ物
恠ノ有ル陰陽師其ノ宗ヲ問其ノ日重ク可慎ト
トタリケ其ノ日成テ門ヲ差籠テ堅ク物忌ヲ為ル此ノ
男ノ同腹ノ弟只一人有カ陸奥ノ守ニ付テ行ニケル其ノ
母ヲ莫シテ將下リタリ此ノ物忌ノ日モ返来テ門ヲ叩ケル
堅キ物忌也明日ヲ過テ對面セム其ノ程ハ人ノ家ヲ借ルト
云出ハ弟系破无キ事也日暮リ己一人外ニ罷ラズ
若干ノ物共シハ何カ日次テノ惡ク侍レハ今日ハ熊ト詣来ル
也彼ノ老人ハ早ク失給カハ其ノ事モ自ラ申サム云入レタレ
年来不審ク思フ祖ノ事ヲ思フニ自目ニテ此レラ可
聞キ物忌ソ有ケレト云テ只疾ク開テ泣キ悲テ入レッ然ハ鹿ノ
方ニテ先ツ物食セナト後ニ出向テ泣泣ク語ルニ弟眼黑テ泣マ
ク云居タリ兄モ泣ク妻ハ竹簾ノ内ニ居テ此ノ事共ヲ聞ク
程何ナル事ヲ云ケム此兄ト弟ト俄ニ取組テカラハト上ニ成リ
下ニ成リ為ル妻此ハ何ニト云ハ兄弟ヲ下ニ成テ其ノ
枕ナル大カ取テ遣セヨ云フニ妻穴極シ物ニ狂フカ此レ事ハ為ルト

云テ不取^セ尚遣^セ然^ハ我^シ死^マト云^フ程^ニ下^ル弟押返^シテ
兄^シ下^ニ押成^ミテ頸^シフツト啖^ク切落^シテ踊^リ下^チ行^クテ妻^ノ
方^ニ見返^リ向^テ喜^ムト云^フ顔^ヲ見^レハ彼^ノ橋^ヲ被^テ追^{タリ}語^リ
リ^シ鬼^ノ顔^ニ有^リ搔^ツ消^ツ様^ニ失^ヌ其^ノ時^ニ妻^ヲ始^メテ
家^ノ内^ノ者^共皆^泣キ騒^キ迷^モト甲斐^无クテ^ハビ^リ然^レハ女^ノ
賢^キハ弊^キ事^也ケリ若^クテ取^置ケル物^共馬^ナト見^{ケル}
万^ノ物^ノ骨頭^ヲ有^{ケル}由^无キ諍^ラテ遂^ニ命^ヲ失^フ愚^ル
事^ト聞^ク人^皆此^ノ男^ヲ謗^{ケル}其^ノ後^様ノ事^共テ
鬼^モ失^ハ今^ハ无^ク語^リ傳^ハトヤ

從東國上人值鬼語第十四

今昔東ノ方^{ヨリ}上^{ケル}人勢田ノ橋^ヲ渡^テ来^{ケル}程^ニ日暮^ニテ
人ノ家^ヲ借^テ宿^ト為^ル其^ノ邊^ニ人^モ不^住又^キナ家有^リ
万^ノ所^皆茫^テ人^住名^氣无^シ何^事依^テ人^不住^{スト}云^フ事^ヲハ
不知^モ馬^{ヨリ}下^チ皆^此宿^又後^者共^ハ下^{ナル}
所^ニ馬^ナト^ト居^又主^ハ上^{ナル}所^ニ皮^ナト^ト敷^テ只^獨リ卧^ルニ^ニ撮^テ
此^ノ人^離ル^所ハ不^寝ス^ニ夜^打深^更ル^程火^ヲ歸^テ燈^ヲ
見^レハ本^{ヨリ}傍^大ル^キ鞞^ノ様^{ナル}物^ノ有^{ケル}人^モ不^寄
寄^スコ^ロ只^鳴テ蓋^ノ開^ケハ恠^ト思^テ此^ハ若^ク此^ニ鬼^有ハ

人^モ不住^{サリケ}ルヲ不知^テテ宿^{ニケル}怖^{シク}テ逃^{ナム}テ思^フ心付^又然^キ氣^{无ク}
見^{レハ}其^ノ蓋^細目^ニ開^{タリケ}漸^ク廣^ク開^キ様^見ハ此^{レハ}定^シ
メテ鬼^也ト思^テ忽^ニ忘^ルテ逃^テ行^{カハ}追^テ被^{ナム}捕^ル然^{レハ}只^然氣^{无ク}
无^クテ逃^{ケム}ト思^得テ云^ク馬^共ノ不^審キ見^ムト云^テ起^ヌ然^{レハ}
蜜^ニ馬^ニ鞍^取テ置^ハ這^テ乘^テ鞭^ヲ打^テ逃^ル時^ニ鞍^横
蓋^ヲカサト開^テ出^ル者^有リ極^テ怖^ニ氣^{ナル}音^ヲ舉^テ已^ハ
何^テ罷^{ラム}ト為^ル我^レ此^ニ有^{トハ}不^知サリ^ル云^テ追^テ來^ル馬^ヲ
馳^テ逃^ル程^ニ見^返テ見^ル夜^ハ其^ノ躰^ハ不^見エ^ス只^大キヤ^者
云^ク方^{无ク}怖^シ氣^也此^ノ逃^ル程^ニ勢^田橋^懸又^可逃^得キ
様^不思^エサ^リケ^マ馬^{ヨリ}踊^下テ馬^ヲ弃^テ橋^ノ下^面ノ柱^ノ許^ニ
隱^居又^觀音^助ケ^テ念^ミテ曲^リ居^{タル}程^ニ鬼^來又^橋ノ上^ニ
極^テ怖^ニ氣^{ナル}音^ヲ舉^テ河^待ミ^ト度^ハ呼^ハ極^ク隱^得タ^リ
ト思^テ居^{タル}下^ニ催^{フト}谷^テ出^來ル者^有リ其^モ闇^ハ何^物
物^{トモ}不^見エ^ス

産女行南山科值鬼逸語第十五

今昔成^或ル所ニ宮仕^ル若^キ母有^{ケリ}父母類親^モ无^ク聊^知ル
人^モ无^ハ立^寄ル所^モ无^クテ只^高ニ居^テ若^シ病^ナセ^ル時^ニ何^カ
為^ムト心細^ク思^ハ指^ル夫^モ无^クテ懷^任リ然^ハ亦^ヨ身^ノ宿
世被^押量^テ心^ニ歎^{ケル}先^ツ産^ム所^ヲ思^フ可^ク為^ル方^无ク
可^ク云^ハ合^ナ人^モ无^シ主^ニ申^サム思^モ恥^カシ不^申出^ス而^ニ此^ノ女^心賢
キ者^ニ思^得ル様^只我^レ其^ノ氣色有^{ラム}時^ニ只^獨リ仕^フ
女^童具^ニテ何^方トモ无^ク深^キ山^ノ有^{ラム}放^ニ行^テ何^ナラ
木^ノ下^ニ産^ム若^シ死^ナハ人^ニモ不^被知^テ心^ナム若^シ生^タラ

然^キ氣^无様^ニ返^リ忝^ト思^テ月漸^ク近^ク成^ニ悲^キ事

云^ハ公^方无^ク思^ケト然^キ氣^无ク持^成シテ蜜^ニ楯^テ可^ク食^キ物

ナト少^シ儲^テ此^ノ女^童此^ノ由^ヲ云^ヒ合^テ過^ケル既^ニ月滿^ヌ

而^ル間^曉方^ニ其^ノ氣色思^ハ夜^ノ不^暎前^ト思^テ女^ノ

童^ニ物共^ニ托^メ持^セテ念^キ出^ヌ東^ヲ山^ハ近^カ思^テ京^ヲ出^テ

東^様行^ト為^ル此^ノ原^ノ程^ニ夜^暎又^衰何^キ行^ト心

細^モ念^シ打^息栗^田山^ノ方^様行^テ山^深入^ヌ

可^シ然^キ所^ニ見^行北^山科^ト云^フ所^ニ行^ヌ見^ハ山^ノ行^ハ

副^山庄^ノ様^ニ造^ル所^有リ舊^ク壞^ル損^シタ屋^有リ見^ル

人任タル氣色无此一産シテ我カ身獨リハ出ナム思テ構テ
垣有ケル超テ入ヌ放出ノ間ニ板敷所ニ朽残上テ寢
居テ息ム程奥ノ方ヨリ人來ル音トス穴侘人ノ有ケル所
ヲ思フニ遺戸ノ有ル開ラ見レ老々女ノ白髮生タル出来
ナリ定メテ半无ク云ムト思フニ不慙打咲テ何人ノ此ハ不
思懸スス御タリト云ハ女有ニ泣ク語ハレ嬪系哀事カナ
只此ニテ産給ト云テ内ニ呼入ハレ女喜キ事无限佛ノ助ケ
給フ也トリ思テ入ハレ賤ノ疊ナト敷テ取セシ程无ク平カニッ
嬪來テ喜キ事也ハ年老テ此ル行田舎ニ侍身ハ物忘レ

不待ス七日許ハ此テ御ニテ返リ給ト云テ湯ナト此ノ女ノ童ニ
涌サセ浴シト為レハ女喜ク思テ弃ナム思ル子モ系嚴氣ナル
男子ニテ有レハ否不弃ス乳打吞セテ卧セタ此テ二三
日許有ル程ニ女書寢シ有ケル此ノ子ヲ卧セ此ノ嬪打
見テ云ナル様穴甘氣只一口ト云ト歸ニ聞テ後敬馬テ此ノ
嬪ヲ見ル極ク氣怖シ思ユ然レ此ハ鬼ノ有ケ我ハ必ス
被ナ嗽ト思テ密ニ拵テ逃ナム思フ心付ヌ而間或ル時ノ
嬪ノ晝寢久クシタリ程ニ密ニ子ヲハカ童ニ負セテ我ト輕
シテ佛助ケ給ト念テ其ヲ出テ來シ道ニ走リ走テ逃ケ

程モ无ク粟田口出リテ其ヨリ川原様ニ行テ人ノ小家ニ立テ
其^{ミテ}衣^{ナト}着直^{ナム}日暮^{シテ}主ノ許^{ニハ}行^ル心賢^キ
者也^ハ此^モ為^ル子^ヲ人^ニ取^{セテ}養^{セテ}其ノ後其ノ媼^ノ
有様^ヲ不知^ス人^ニ此^ル事^{ナム}有^ト語^ル事^モ无^カ然^テ其^ノ
女^ノ年^{ナト}老^テ後^ニ語^{ケル}也^ハ此^レ思^フ然^ル舊^キ所^ニ必^ス物^ノ
住^ニ有^{ケル}然^レ六^ツ彼^ノ媼^モ子^ヲ穴^ニ甘^ク一^ロト云^{ケル}定^{メテ}鬼^ト
ナ^ト三^テ有^ケメ^ス此^レ依^テ然^ル様^ム所^ニ獨^リ不^立入^ル事^也
トナ^リ傳^ルトヤ
正親大夫 若時值鬼語第十六

今昔正親ノ大夫 ノ ト云フ者有^キ其^レ若^{カリ}時^ニ可^シ
然^キ一^所宮^ハは^シテ女^ヲ語^ヒテ時^ニ物^云ケル久^ク不^行云^傳
ル^ク女^ノ許^ニ行^テ今夜^ニ彼^ノ人^ニ會^フト云^ケル女^ノ呼^フ奉^ル事^ハ安^カ
モ^ケレト今夜^ニ此^ノ宿^ニ年^来知^{タル}田^舎人^ノ詣^来テ宿^テ惟^ハハ
可^シ御^キ一^所不^儀又^カ院^ニキ^キ也^ト云^ハ虚^言ヲ云^フニ有^{ラム}ト思^フ
寄^テ見^ル現^ニ馬^下人^{ナト}程^モ无^キ小家^ハ數^有レハ隱^シ所^ニ
无^ク實^也ト思^フ此^ノ女^ノ暫^思ヒ廻^ス氣^色ニ可^シ為^キ様^儀ケ
ト云^ハ何^ニト問^フニ女^此ノ西^ノ方^ニ人^モ无^キ嘗^儀フ今夜^ニ許^ル
其^ノ堂^ニ御^テ近^キ程^也ハ女^走テ行^ス暫^許待^ツニシ

撥具ニテ 来ニテ 去来ニテ 給ト云ハ打具ニテ 行ク西様ニ一
町餘許行テ 舊キ 堂有リ 廿堂ノ戸ヲ引開テ 己家
疊一帖ヲ 取持来テ 數ケテ 願ケテ 今曉ニ 忝ト云テ 女返リ 去ヌ 然ハ
正親ノ大夫女ト卧ニテ 物語ナト 為ル 程ニ 共ニ 具ル 後者モ 无ク
只獨ニテ 人モ 无キ 舊キ 堂ハ氣六借キ 程ニ 夜中許ニ 成ヤシ
思フ 程ニ 後ノ方ニ火ノ光リ 出来タリ 人ノ有ケル 思フ 程ニ
廿ノ童一人火ヲ 燈ニテ 持来テ 佛ノ御前ト思ヒ 所ニ 居ル
正親、大夫此ハ極キ 熊ト 共借ク 思フ 後ノ方ヨリ 女房獨リ
出来タリ 恠ク 此レ 見ル 怖ク 思フ 何ナル 事ニ 恠ク 正親、

大夫起居見ト 廿房一間許去テ 高見居テ 暫許
有テ 云ク 此ハ 何ナル 人ノ入御ソ 系ナル 奇恠ナル 事也凡ハ 此ノ
主也何チ 主モ 不ス 云フ 此ハ 来ル 此ハ 古ヨリ 人来リ 宿ル 事
无シ 此レ 云フ 氣色實ト 云ハム 方无ク 怖シ 正親ノ大夫カ
云ク 己レ 更ニ 人ノ御ト 所ト 不知給ス 只人今夜許此ニ 有ル
申ヒ 詣来タル 尤モ 便无ク 廿房ノ云ク 速ニ 疾ク 出給ヒ
不出給ス 思ハ 然ハ 正親ノ大夫女ヲ 引立テ 出ル 為ル
廿汗水成テ 否不立ヌ 強ニ 引立テ 出ヌ 男ノ肩ニ 引
懸テ 行ケ 否不歩ヌ 楯チ 主ノ家ノ門ニ 将行テ 門ヲ

叩チ女ヲ入レツ正親ノ大夫ガ家ニ返ス此ノ事ヲ思ヒ出ル頭ノ
毛太リテ心地モ悪ク思ハ次ノ日モ終日ニ卧シテ夕方ニ成チ
尚夜前彼ノ女ノ否不歩サリシ不審彼ノ云ヒ傳フル女ノ
家ニ行ラテ聞ケハ女ノ云ク其人ハ返リ給ケル物モ不思エス只
死ニ死スル様見ケレ何ナル事ノ有ナト人ニ被問ケト物ヲタ
否不宣レハ主モ驚キ騷テ知ル人モ无キ人ニテ有レハ假屋
造テ被出タケケ程モ无ク死給リト云フヲ聞ク正親ノ大夫奇
異クテ實ニ夜前然ク事ノ有也鬼ノ住ケル所ニシテ卧セ
奇異ル者ト云ケハ女更ニ其然ル事有ラム不知又由ラシ
卷トモ甲斐无クテ心ニテ正親ノ大夫カ年老人語ケル
聞傳ルニ其ノ堂ハ今有ヤ七條大宮ノ邊有トソ
聞 委トク不知然レハ人无カラ舊堂ハ不宿也トナナ語
傳ルトヤ

東人宿川原院被取妻語第十七

今昔東ノ方ヨリ榮爵尋テ買ト思京上タル者有ケリ
其ノ妻モ此ル次テ京シモ見ムテ夫ニ具シテ上タリケ宿所
ノ遠テ无カケ忽ニ可行宿キ一町无クテ川原ノ院人モ
无カリケ事ノ縁有テ其ノ願ノ者ニ語ヒテ借ケレ借ケレハ

隱方ノ放出ノ間ニ幕ナト云フ物ヲ引廻シテ主ハ居ニ從者
共ハ土所居テ食物ニ乗ラセテ馬共ニ轆系セテ日未有ケル
程ニ夕暮方ニ其ノ居ル後方ニ有ケル妻戸ヲ俄ニ内
ヨリ押開ハ内人ノ有テ開リト思フ程ニ何モ不思エ又
物ノ急ト手ヲ指出テ此ノ宿タル妻ヲ取テ妻戸ノ内ニ
引入ツル夫敬馬騷チ引留ム為モ程无ク引入ツル
恣寄テ妻戸ヲ引開トケム引ケト程无ク閉ハ不開ス
成又然レハ傍障子遣戸ヲ此引キ彼引キ為レト
皆内ヨリ懸タル開ハ夫奇異テ此方ニ走リ彼方

走リ東西南北ヲ引モ不開マ傍ナル人ノ家ニ寄チ只
今然ニ事ナム有此助ト云ハ人共數出来テ廻見ル
モ聞カ所无ニ而ル間夜ニテ暗ク成又然レハ思繚テ
持テ切開キ火ヲ燃内ニ求メケル其ノ妻何ニケル有
ケム疵无クテ棹ノ有ケル打懸テナニテ晝タル鬼
ノ吸斂テケルナ人ニロニ云合タリケル甲斐无クテヒリ妻
死ハ男怖シテ逃テ外ニ行リ此ル希有ノ事ナム有ル
然レハ案内不知サラ舊ナ所不可宿ム語傳ハトヤ
鬼現板来人家斂人語第十八

今昔或人ノ許ニ復比若侍ノ兵立タル二人南面ノ放出
ノ間居テ宿直ニシケル此ノ二人本ヨリ心セ有リ也ケル田舎
人共大刀持テ不寝物語チ有ケル其ノ家所得リ
ケル長侍ノ諸司ノ先五位チ有ケル上宿直ニテ出居獨リ
寝然様ノナル方モ无カリケ大カカヲモ不具此ノ放
出ノ間居二人ノ侍夜打チ深更ニ見ケル東ノ臺ノ
棟ノ上ニ俄ニ板ノ指出タル彼ハ何ソ彼ニ只今板ノ可指出
様无ケル若人ノ火付ト思テ屋ノ上ニ登ト為然
下ヨリコ板ヲ立チ可登キ此ノ上ヨリ板ノ指出タル不心得又

事カナ二人ニチ心ニ云フ程ニ此ノ板漸ク只指出ニ指出テセ
ハ尺許指出又奇異ト見ル程ニ此ノ板俄ニト飛テ此ノ
二人ノ侍ノ居タル方様来ル然レハ此ノ鬼也ト思テ二人ノ
侍大カヲ拔チ近ク来ハ切ト思チ各寢蹴チ大カヲ取直
ニテ居其ハ否不來チ傍ノ籬子ノ迫リ塵許
有ケル此ノ板コソトシテ入又此ノ入又ト見ル程ニ其ノ内ハ出
居ノ方ハ彼ノ不寝ル五位侍物ニ被厭ル人ノ様ニ三度
許ウメキチ久音不為チ此ノ侍共驚キ騷チ走リ廻テ
人ヲ起然レノ事ナム有ト告ハ其ノ時人ニ起チ火ヲ

燃シテ 寄テ 見ハシ 其ノ五位侍ヲ 眞平ニ 致シテ 置タリ
板外ハ 出トモ 不見マ 内ニ 不見サリ 人ニ 皆レ 此レ 見テ
忍チ 怖ル 事無 限シ 五位ヲ 即チ 搔出 リ 此レ 思フ 此ノ
二人ノ 侍ハ 大太 刀ヲ 持チ 切ケ ラムト 否不 寄テ 内ニ 入テ 刀ヲ 持ス
後テ 寢入 五位 致シ 其レ 後ニ 其ノ 家ニ
此ル 鬼有 ハケ ヲト 知ケ ムニ 本ヨリ 然ル 所ニ 有ケ ルニ 有ケ ルニ 未安 知ス 然
レハ 男ト 成ナム 者ハ 尚大 刀ハ 身ニ 可具 キ 物也 此レ 依テ 其ノ
時ノ 人皆 此ノ 事ヲ 聞テ 大刀 小刀 具ナ ム 語リ 傳ハ ヲ
鬼現油瓶形致 人語第 十九

今昔小野ノ宮ノ右大臣ト申ケル人御ケリ御名ヲ實資
ト申ケル身ノ才微妙ク心賢ク御ハセ人賢人ノ右ノ大
臣トツ名付タリ其ノ人内ニ忝テ 罷出トテ大宮ヲ 下ニ 御ケ ル
車ノ前ニ 少サ サキ油瓶ノ踊ツ 行ケル大臣此レ 見テ 系恠 キ
事カ ナ何物ニ 有ラム 此ハ 物ノ氣ナ ト思給 御ケ ル
大宮ハ 西ハ ヲリ 有ケ ル人ノ家ノ門ハ 被閉 リ 此ノ
油瓶其ノ門ノ 許ト 踊リ 至チ 戸ハ 閉タ 鑑ノ 穴ノ 有ヨ リ 入ラ ム
入ラ ム 度ニ 踊上 リ 无期 否不 踊上 リ 不得チ 有ケ ル
程ニ 遂ニ 踊上 リ 付テ 鑑ノ 穴ヨ リ 入リ 大臣ハ 此ノ 見置 テ

返リ給^テ後人^ヲ教^テ其^ニ有家^ニ行^テ然氣无^ク其家^ニ
何事^カ有^ルト聞^テ返^テ遣^ル使^シ行^テ即^チ返^リ来^テ云^フ彼^ノ
家^ニ若^キ娘^ノ惟^カ日^々来^テ煩^テ此^ノ書^方既^ニ失^レ惟^ト云^ハ
大臣^有油^瓶然^ル物^ノ氣^ヲ有^{ケル}也^{ケリ}其^レカ^ニ鑑^メ它^{ヨリ}
入^ル教^ル也^ソ思^ハ給^{ケル}其^レ見^給ケム大臣^モ系^ハ只^ハ
不^ト鄙^リ然^ル物^ノ氣^ノ様^ノ物^ノ形^ト現^レ有^ル也^{ケリ}
此^レ思^フ怒^ラ恨^{ケル}ハ有^ラメ此^ノ語^リ傳^ハタヤ

近江國生靈来京教人語第二十

今昔京ヨリ美濃尾張ノ程^ニ下^ト為^ル下^ノ廊^有ケリ京^ヲハ

曉^ニ出^ト思^ケト夜^深ク起^テ行^{ケル}程^ニト^ト迂^テ大^路青

ル^バ衣^著タル女^房ノ裾^取カ只^ハ獨^リ立^テ男^何ナル^カ立^テ

有^ラ今^定メテヨ^モ獨^リハ不^立シ男^具ニタ^ラ思^テ步^ミ過^ケ

程^ニ此^ノ女^男云^フ彼^ノ御^人ハ何^ナ御^人ソト問^ハ男^美

濃^尾張^方方^罷下^レ也^ト卷^フ女^ノ云^フ然^レ卷^キ給^{ラム}然^ハ

有^モ大^切可^ク申^キ事^ノ侍^ル也^ト暫^キ立^留給^ヘト男^何事^カ

復^ラム云^フ立^留タル女^云フ此^ノ邊^ニ民^部ノ大^夫ノト云^フ人^ノ

家^ハ何^ノ侍^ル其^レ行^{カム}道^迷テ否^不行^ヌ丸^ヲ

其^レ將^御ト男^其ノ人^ノ家^ハ御^ハ何^ノ故^ニ此^ニ御^ソ其^レ

家ハ此ヨリ七八町許罷^レ有^ル但^シ卷^キ手物^ハ罷^ル其^レテ送^リ
奉^ラハ大事^ニハ惟^ト云^ハハ女尚極^テ大切ノ事也只具^シ御^テ

ト云^ハハ男愁^ニ具^シテ行^クニ女系喜^シト云^テ行^{ケル}カ恠^ク此ノ

女ノ氣怖^シ儀思^ヒテ只有^ル事^ニト思^チ此^ク云^フ氏部ノ

大夫ノ家ノ門^ヲテ送^リ付^ツ男此^レ其ノ人ノ家ノ門^ト云^ハ

女此^ク忘^テ物^ハ御^ス人ノ熊^ト返^テ此^テ送^リ付^ケ給^ル事返^ス

喜^シ自^ラ近^ク江^ノ國^ニ郡^ニ其^ニ有^ル然^レト云^フ人ノ娘也東

ノ方^ハ御^セ其ノ道近^ク一^ノ所也必^ズ音^ツ給^ハ極^テ不^レ審^キ

事^ノ有^ル前^ニ立^ト見^ツル女ノ俄^ニ撥^消儀^ハ失^テ勇^奇異^キ

態^{カナ}門^ノ開^タ内^ニ入^リ可^キ思^ヒ門^ハ被^リ開^{タリ}此^ハ

何^ニ頭^ノ毛^ト怖^シ様^ニ立^チル程^ニ此ノ家ノ内^ニ

俄^ニ泣^ク音^有リ何^{ナル}事^ト聞^ハ人ノ死^ス氣^也也希^有

ノ事^カナ暫^ク能^レ徊^フ程^ニ夜^モ暗^ハ此ノ事^ノ不^レ審^サ

尋^ト思^テ暁^畢後^ニ其ノ家ノ内^ニ歸^ル知^ル人^ノ有^ル尋^子

會^テ有^ル様^ヲ問^ケ其ノ人^ノ云^ク近^ク江^ノ國^ニ御^ス女^房ノ生

靈^ニ入^リ給^ル此^ノ殿^ノ日^来不^レ例^ス煩^シ給^ル此^ノ曉^方ニ其

生^靈現^ル氣^色有^ル程^ニ俄^ニ失^レ給^ル也然^ハ此^ク新^タ

人^ヲ取^リ致^ス物^ソ有^ル語^ヲ聞^ク此ノ男^モ生^頭痛^ク成^リ

女喜^{トモ}其^レ氣^ノ為^リ思^テ其^ノ日^ハ留^テ家^ニ返^リ其^レ
後三日許有^{ラソ}下^ニ彼^ノ女^ノ教^ヘ程^ヲ過^{ケル}男^去來^{彼ノ}
女^ノ云^ニ事^尋試^ムト思^テ尋^{ケル}實^ニ然^ル家有^{ケリ}寄^テ
人^ヲ以^テ然^ト云^ヒ入^{サセ}タリ然^ル事^有テ呼^入シテ簾^起
會^テ有^ニ夜^喜何^レ世^カ忘^レ聞^エト云^テ物^ナ食^ハセテ
絹布^ナト取^セタリ男^極怖^ク思^ケレト物^ナト得^テ出^テ下^リ
此^レ思^フニ然^ハ生^靈ト云^ハ只^魂ノ入^チ為^ル事^カト思^ハル早^ウ現^ニ
我^ト思^ハ事^ニテ有^リ此^ハ彼^ノ民^部ノ大^夫毒^ケル^カ去^レニケ
恨^ク成^シテ生^靈成^チ斂^ル也然^レ女^ノ心^ハ怖^ク者^也トナ
諸語^リ傳^ルトヤ

美濃國紀遠助值女靈遂死語第廿二

今昔長門ノ前日藤原ノ孝範^ト云^フ者^有其^レカ下^總
権^ノ守^ト云^ヒ時^ニ開^白殿^ニ俵^者美濃^ノ國^ニ有^ル生
津^ノ御^店ト云^フ所^ヲ預^{カリ}知^ル其^ノ御^店紀^ノ遠^助ト云^フ者^有
十^人數^有中^ニ孝^範此^ノ遠^助ヲ仕^付テ東^三条^殿ノ長
宿^直召^上ル^カ其^ノ宿^直畢^ハ暇^取セテ返^シ遣^ハ美濃^ニ
下^ニ勢^田ノ橋^ヲ渡^ル橋^ノ上^ニ女^ノ裾^取カ立^テリケ遠^助怖^ク
見^テ過^ル程^ニ女^ノ云^ク彼^レ何^チ御^ス人^ト然^レ遠^助馬^ヲリ

下テ美濃罷人也。答フ女事付申サ思ラハ聞給ヤト云ケレハ

遠助申シ侍リナム。女糸喜ウ宜ヒタリ云テ懷ヨリ小サキ箱ノ

箱ヲ以テ裏ヲ引出シテ此ノ竹相方。縣ノ郡ノ唐ノ郷ノ以テ

橋ノ許持御ハタラ。橋ノ西ノ女房御。其ノ女房ニ

此奉リ給ト云ハ遠助氣六借思エテ由无事請ケルト

思モト女ノ様ノ氣怖シク難辭クテ竹相ヲ受取テ遠助

カ云リ其ノ橋ノ許御ス。誰トカ聞何ク御人差

不御會ス。何カラ可尋奉キ。此誰カ奉給カ可申キト

カ云ク只其ノ橋ノ許御ハ此受取リ其ノ女房出

来ナムヨニ遠事不待給ソ。但定賢努。此ノ箱開テ

不見給。此様云立リケル。遠助共ナル。後者共ハ有トモ不

見ヌ。只我カ主ハ馬ヨリ下テ由无立テ見テ恠思ケル。遠

助箱受取ハ。女返ヌ。其ノ後馬乗行クニ美濃下着

此ノ橋ノ許ヲ忘レテ過ハ。此ノ箱不取セサリ。家ニ行着テ

思出シテ系不便也ケル。此ノ箱不取リケ。思テ今故持行

尋テ取セト。蠶屋立タル所ノ物。上ニ捧テ置ル。遠助專ハ

嫉妬ノ心極ク深ケル者。此ノ箱遠助置ケル。其然氣无テ

見テ此ノ箱ヲ取セト。京ヨリ態ト買持来テ我レニ隠シテ

置シト心得テ遠助出タル間妻密ニ箱ヲ取ニ下ニ開テ
 見ハ人ノ目ヲ樓テ入リ之男ノ閑ヲ毛少シ付ケバ多ク切入リ
 妻此レヲ見テ奇異ク怖シク成テ遠助カ返リ來ニ迷ヒ呼
 寄セテ見ス遠助哀シ不見ト云テ物ヲ不便ナル態ト云テ
 迷ビ覆ヒテ本ノ様ニ結テヤカテ即チ彼ノ女ノ教ニ橋ノ許ニ
 持行テ立テレハ實ニ女房出来タリ遠助此ノ箱ヲ渡シテ女ノ
 云ニ事ヲ語レハ女房箱ヲ受取テ云ク此ノ箱ハ開チ被見ニケリト
 遠助更ニ然ル事不獲スト云ハト女房ノ氣也糸惡氣ニ糸
 惡シク給フカチ極テ氣也惡クラ箱ヲハ受取ツ遠助家ニ

返ヌ其ノ後遠助心地不例スト云テ卧シヌ妻ニ云ク然許不開ト
 云ニ箱ヲ由无ク開チ見テト裡无ク死リ然ハ人ノ妻嫉妬ノ心
 深ク虚疑ハ夫ノ為ニ此ノ不吉又事ノ有ル也嫉妬ノ故遠助
 不思議ス非分ニ命ヲ失ヒケリ女ノ常ノ習トハ云ヒ長ク此レヲ聞ク
 人皆此ノ妻ヲ慥ミケリ語リ傳ルトヤ
 獵師母成鬼擬テ子語テ弟ニ
 今昔ノ國ノ郡ニ麻緒ヲ敎ス役ト為ル者兄弟二人
 有ケリ常ニ山ニ行テ麻ヲ射ケレ兄弟ヲ撞リ山ニ行リ待ト云ク
 事ヲ其レハ高キ木ノ膝ニ横様木ヲ結テ其レ居テ麻ノ

来テ其ノ下ニ有^ル待テ射ル也ケリ然^レ四五段許^ク障^テ兄
弟向様ニ木ノ上ニ居タリ九月ノ下^バ暗^ク比^ハ極^テ暗^クシテ
何^モ物不見^ス只^ニ麻ノ来^ル音^ヲ聞^ト待^ツ漸^ク夜深更^ル
麻不^来ス而^ル間^カ兄^カ居^ル木ノ上ヨリ物ノキヲ指^下シテ兄^カ
駭^テ取^テ上様^ニ引^上レ兄^ノ奇^ト異^ト思^テ駭^テ取^ルキヲ搜^ハ
吉^ク枯^テ曝^ル人ノキ^ニ有^リ此^ハ鬼^ノ我^レ敢^テ取^テ
引^上ル^テ有^ト思^テ向^ニ居^ル弟^ニ告^ケム思^テ弟^ヲ呼^ハ答^フ兄^カ
云^ク只^今若^シ我^カ駭^テ取^テ上様^ニ引^上ル者^有ニ^ハ何^ニテ弟^ノ
云^ク然^ハ押^量射^ト兄^カ云^ク實^ニ只^今我^カ駭^テ物^ノ

取^テ上^レ引^上レ也^ト弟^然音^ニ就^テ射^ム云^ハ兄^然射^ル
ヨト云^フニ随^チ弟^鷹騰^ラス^テ射^ル兄^カ頭^ノ上^ニ懸^ル思^ル
程^ニ虎^脊フル心^地ス^ル弟^當ヌ^ニ有^ト云^フ時^ニ兄^キヲ^以テ駭^ル
上^ヲ搜^ル腕^ノ頭^{ヨリ}取^ル手^被射^切下^ハ兄^ニ此^ヲ取^テ弟^ニ
云^ク取^ル手^ハ既^ニ被^ニ射^切有^レ此^ニ取^{タリ}去^来今^夜返^ハ
云^ハ弟^然也^ト云^テ二人^乍木^{ヨリ}下^テ檢^列家^ニ返^ヌ夜^半
打^過返^着而^ル年^老テ立^居モ不^安母^ノ有^ル一^ツノ
蠶^屋置^チ子^二人^ハ家^シ衛^別ケ^チ居^ル此^ノ子^共ノ山
ヨリ返^来ル母^ノ吟^ケレ子^共何^ト吟^給ト問^モ答^ハ不

為^ス其ノ時^ニ火ヲ燃^シ此ノ被射切名ヲ二人^ニテ見^ル此ノ母
ノ手^ニ似^{タリ}極^ニ怖^ク思^テ吉^ク見^ル只^ニ其ノ手^ニチ有^レ子共
母居^{タル}所^ノ遺^戸ヲ^テ開^ハ母起^上テ^テ已^等ハ^テ取^懸ト
ハ子共^此ハ^テ御^手ヲ^テ投^入ヒ^テ閉^テ去^リ其ノ後^其ノ
母幾^ク死^リ子共^寄テ^テ見^ル母^行キ^テ頸^{ヨリ}被^射
切^テ无^シ然^レハ^テ早^ク此^ノ母^ノ手^也ト^ケリ云^フ事^ヲ知^ス此^ハ母^カ痛^ム
老^ニ耄^テ鬼^ニ成^テ子^ヲ食^テ付^テ山^ニ行^ル也^ケリ然^レハ^テ人
ノ祖^ノ年^痛ツ^ル老^{タル}必^ス鬼^ニ成^テ此^ノ子^ヲ食^ム為^ル也^ケリ
母^ヲハ^テ子^共葬^リ此^ノ事^ヲ思^フ極^テ怖^シ事^也ト^ナ語^リ傳^ハ

一タルトヤ

播磨國鬼来人家被射諸弟廿三

今昔播磨ノ國ノ郡^ニ住^{ケル}人^ノ死^ニタリ^ケ其ノ後^拈ト

為^サセム陰陽師^ヲ呼^ビ籠^ル其ノ陰陽師^ノ云^ク今^某日

此ノ家^ニ鬼^来ス^ト努^メ可^シ慎^給家^ノ者^共此^ノ事^ヲ聞^テ

極^テ恐^テ怖^テ陰陽師^ニ其^ハ何^カ可^シ為^キト^云ハ^テ陰陽師

其ノ日物忌^ヲ吉^ク可^シ為^キ也^ト云^ハ既^ニ其ノ日^ニ成^ル極^テ物忌

ヲ^固チ^ク其ノ鬼^ハ何^{ヨリ}何^{ナル}躰^ニテ^テ可^シ来^ト陰陽師^ニ問^ク

陰陽師門^{ヨリ}人^ノ躰^ニテ^テ可^シ来^ト然^レ様^ノ鬼神^ハ横^様ノ^非

道ノ道ヲハ不行ヌ也。只直ニ道理ノ道ヲ行ク也。ト云ハ門ニ
物忌ノ札ヲ立チ、桃ノ木ヲ切塞チナキ。法ヲニテ而ル間其ノ可
来ニト云フ時ヲ待チテ門ヲ強ク閉チテ物ノ迫リ臨ハ、蓋摺ノ水
干袴着タル男ノ笠頭ニ懸タル門ノ外ニ立チ臨ク。陰陽師
有チ彼鬼ト云ハ家ノ内ノ者共忌ミ迷フ事无限ニ此ノ鬼
男暫ク臨キ立テ何チ入モ不見テ入又然チ家ノ内ニ来テ
電戸ノ前ニ居テ更ニ見知タル者非ス。然レハ家ノ内ノ者共
ハ此ニコソツ有ケレ何様事カ有ラムト。肝心モ失テ思合タル程ニ
其ノ家主ノ子若キ男ノ有ケ思フ様今ハ何モ此ノ鬼ニ

被散ナムト同死ニシテ後人モ聞キ此ノ鬼射ムト思チ物ノ隠ヨリ大

鷹箭ヲ番チ鬼指死チ強ク射チケレ。鬼ノ窟中ニ

當リテ鬼被射テ立走チ出ツト程檢消様失リ箭ハ

不立チ踊返リ家ノ者皆此ヲ見チ奇異態ニ主ト云ハ

男同ニ死ニシテ後人ノ聞事有リト思テ試也ト云ケレ。陰陽

師モ奇異ノ氣色ニ有ケレ。其ノ後其ノ家別ノ事无リ

然レハ陰陽師ノ攝ル事有ト可思キニ門ヨリケム有様ヨリ

始メテ箭ノ踊返チ不立サリケ事思フニ只物ニハ非サリケ思也

鬼ノ現ル此ノ人ト現見事ハ難有ク怖事也。語リ

傳ハタトヤ

人妻死後成本形會舊夫語茅苴四

今昔京ニ有ケル生侍年来身食テ世有付ラ方モ无カリケ程

不思懸スト云ケル人ノ國守成リテ彼ノ侍年来此ノ守

相知タリケ守ノ許ニ行タリケ守ノ云ラ此チ京ニ有付ラ方モ无クチ

有ハヨリ我カ任國將行チ聊カ事シモ願ム年来モ糸惜思ツト

我レ不叶ヌ身ニテ過ニ此チ任國下レ具ムト思フハ何ニ侍糸

喜キ事ニ復フ也ト云チ既ニ下ト為レ程ニ侍年来モ榑ケル妻ノ有

ケル不合ハ難堪カリケトモ年モ若ク舟チ有様モ宜ク心様モ勞タ

カリケ身ノ食サ不願スチ守ニ難去ラ思ヒ渡ケル男遠キ國ハ

下ナム為レ此ノ妻ヲ去チ忽ニ便リ有ル他ノ妻ヲ儲リ其ノ妻

万ノ事ヲ僚チ出シ互ハ其ノ妻ヲ具シチ國下ニテ國ニ有ケル間

事ニ觸レチ便リ付リ此チ思フ様ニテ過ル程ニ此ノ京ニ弃チ

下リ本ノ妻ノ破无ク戀ウ成チ俄ニ見ニ欲ク思ハ疾ク上テ

彼レ見ハ何カ有ト肝身剝ラ如ク也ハ万ハ心ステ過ル

程ニ暮无ク月日過チ任モ畢ヌ守ノ上ケル共ニ侍上ヌ我レ由

无ク本ノ妻ヲ去ケリ京ニ返リ上ニヤカチ行チ榑ムト思ヒ取チケ

上ル遅キト妻ヲハ家ニ遣チ男ハ椽装束束彼ノ本ノ妻

許^ニ行^ス家ノ門ハ開^{タル}這入^チ見^ルハ有^シ様^ニ无^ク家^モ奇
異^ク恙^チ人住^ル氣色^モ无^シ此^レ見^ル赤^ク物^ニ衰^レ心^キ細^キ事
无限^シ九月ノ中ノ十日許^ノ事^ナ八月^モ極^ク明^シ夜^冷衰^レ
心^苦程^也家ノ内^ニ入^チ見^ルハ居^{タリ}所^ニ妻^獨リ居^{タリ}人
无^シ妻^男ヲ見^チ恨^ル氣色^モ无^ク喜^氣思^ル様^ニ此^ハ何^ナ
御^ソ何^ツ上^リ給^{タル}云^ハ男^國年^来思^ル事^共云^チ今^ハ
此^チ博^國持^上物^共今^明日^取寄^{セム}後^者呼^{ハム}
今夜^ゴ此^ノ由^許申^サ来^ル也^ト云^ハ妻^喜ト思^{タル}氣色^ニ
年^来ノ物^語テ夜^モ深^更ハ今^ハ去^来寢^チ南^面ノ方^行

チ二人^搔抱^チ卧^シ男^此人^ハ无^キカ^ト問^ハ破^无キ有^様チ
過^ハ被^仕者^无ト云^テ長^キ夜^終夜^語程^ニ例^ハ身^ニ
深^ム様^哀思^ユ此^ル程^曉成^ハ共^寢入^ヌ夜^ノ明^ト不^知
テ寢^{タル}程^夜明^ケテ日^出リ夜^前人^无ハ都^ノ本^ヲ立^テ
テ上^ラハ下^サリケ^日鏢^ト指^入タル男^打發^馬見^レ搔^抱チ
寢^{タル}人^枯ミト^チ骨^ト皮^ト許^{ナル}死^人也^ケリ此^ハ何^ニト^思テ
奇^異怖^キ事^云ハム方^无ケ^ハ衣^ヲ搔^抱起^テ下^踊下^テ
若^シ僻^目見^ルト實^ニ死^人也^其時^忘テ水^ヲ袴^ヲ著^テ
走出^テ隣^{ナル}小^家ニ立^入テ今^始尋^ス様^ニ此^ノ隣^{ナリ}

人ハ何コニ侍ルト聞給フ其ノ家ハ人モ无ト問ハ其ノ家
人ノ云ク其ノ人ハ年来ノ男去テ遠國ニ下バ其ノ思ハ入
テ歎キ程ニ病付テ有テ僚人モ无ク此ノ復失テ取テ弄
ル人モ无ハ未タ然テ有テ恐テ寄ル人モ无クテ家ハ徒ニ侍
也ト云フヲ聞クニ弥ヨ怖シキ事无限然テ云フ甲斐无
クテ返リ實ニ何ニ怖シキ魂ノ留テ會タリケルニ思フ年来
ノ思ハ不堪チ必ス嫁チムカル此希有ノ事ナム有ケル然レハ様
ナル事ノ有ラムヲ尚尋テ可行キ也トナ語り傳ルトヤ
女見死夫来語第廿五

今昔大和國ノ郡住人有ケリ一人ノ娘有リ形美體廉
テ心勞タカリケ父母此レヲ傳リテ河内ノ國ノ郡住人
有ケリ一人ノ男子有リ年若ク形テ美カリケ京上チ宮仕
笛奏ク吹ケル心ハナチ可咲カケテ愛リ而ル間彼
大和ノ國ノ人ノ娘取チ有様美體由ラ傳ヘ聞テ消息ヲ
遣テ懇假借トモ暫クハ不聞入ラテ強ク云ケル遂ニ父母此
レヲ會セテケ其ノ後无限相思テ棲ケル程ニ三年許有チ
此ノ夫不思懸身ニ病ヲ受テ日来煩ケル程ニ遂ニ失リ
女此レヲ歎キ悲ムテ戀ヒ迷ケル程ニ其ノ國ノ人数消息ヲ

遣チ假借ニケレ聞キモ不入レヌ尚死タ夫ヲノ戀ニ泣テ年

来ヲ經ル三年ト云フ秋女常モ涙ニ溺レテ泣キ卧ルケ夜

半許ニ笛ヲ吹ク音ノ遠ク聞ハ哀シ昔人ニ似ル物ヲ跡

ヨ哀シ思ケル漸ク近ク来テ其ノ女ノ居ルケル蘇ノ許寄

来テ此レ聞ケト云フ音只昔ノ夫ノ音ナハ奇異ク哀ル物

カラ怖シクラ起テ蘇ノ迫ヨリ臨ケハ男現ニ有テ立テリ打

泣テ此ク云フニテノ山ゴエル人ノ口ヒキハゴヒキ人ニアハ又ナリ

ケリト立テルニ様有ニ様ト怖シカリ紐ソ解チ有ケル身ヨリ

煙ノ立ケハ女怖シク物モ不云サリケレハ男理也ト極ク戀給ハ哀

レニア破无キ暇ヲ申シテ忝リ来ル此ク恐チ給ハ罷リ返ナム

日ニ三度燃ル苦ヲ受ト云チ搔消ツ様ニ失リ然レハ此ノ夢

カト思ケレトモ藍タモ非サリケレハ奇異ト思チ心ニケレ此レヲ思フニ人死ニト

モ此ク現見者也ナム語リ傳ルトヤ

河内禪師牛為靈被借語第廿六

今昔播磨ノ守依伯ノ公行ト云フ人有ケリ其レカ子ニ依大夫

ト四条ト高倉ト有者ハ近來有ル顯宗ト云フカ父也其

依大夫ハ阿波ノ守藤原ノ定成ノ胡長カ共ニ阿波ニ下ケル

程ニ其ノ船ニ守ト共ニ海ニ入テ死リ其ノ依大夫ハ河内禪

仰トラシ云シ者ノ類ム有ケル其ノ時ニ其ノ河内ノ禪師カ許ニ

黄斑ノ牛有ケリ其ノ牛ヲ知ル人ノ借ケレ遣ハ遣ニ集ス

橋ニ牛飼ノ車ヲ惡ク遣チ車ノ行ハ輪ヲ橋ヨリ落セリ

被引チ車モ橋ヨリ落ケル車ノ落ル也ト思ケルニ牛ノ踏ハタカ

不動チ立レテリケキ鞅ノ切レチ車ハ落テ損ニケ

有ケル人モ不乗車ハ人ハ不損リサリケキ弊キ牛ハ橋上留ソ

牛モ損ニテ然レ極キ牛ノ力ヲトキ其ノ邊ノ人モ讚ケル其ノ

後其ノ牛ヲ勞リ飼ケル程ニ何ニテ失モトテ无クチ其ノ牛失

リ河内ノ禪師此ハ何ナル事ト求メ驗ケレト无ハ離レテ出ニケル

近ク遠キヲ尋テ子ヲサセテ遂ニ无クハ求メ繚テ有ル程ニ河内ノ禪師カ

夢ニ彼ヲ失ニテ依テ大丈夫カ来ルハ河内ノ禪師海落入チ死ト聞

者ハ何カ来ルカ有ト夢心地ニ怖シト思フ出會レハ依

大夫カ云ク己ハ死後此ノ丑寅ノ角ノ方ニ侍ル其ヨリ日ニ

度集ノ橋ノ許ニ行テ苦ヲ受侍也其己ハ罪深ク

極テ身ノ重ク侍レ乘物ノ不堪ス歩ヨリ罷リ行カ極チ

若ク侍ハ此ノ黄斑ノ御車牛ノ力ヲ強ク乘リ侍レ堪ハ暫

借申レテ乘テ罷行クシ極ク求メ給ハ今五日有テ六日ト申

サム己ノ時許返シ申テス強ク求メ不給ト云フト見ル

程夢覺^ス河内禪師此^ル恠^キ夢^ヲ見^ツ見^ト人^ニ語^チニケリ
其^ノ後^ニ其^ノ夢^ニ見^エテ六日ト云フ己ノ時許^ニ此^ノ牛^ハ俄^ニ何^{ヨリ}
来^ルモト无^クテ^テ歩^キ入^リタリ此^ノ牛^ハ極^ク大^キ事^ト氣^ヲ来^ル然^レ
彼^ノ梗^ト集^メ橋^ニ車^ハ落^チ入^リ牛^ハ留^リケム彼^ノ伏^テ大^キ夫^ト靈^ト
其^ノ時^ニ行^ハ會^チカ強^キ牛^ハト見^テ借^チ乘^リ行^ケルニケム有^ク此^ハ
河内禪師^カ語^リ也此^レ極^メテ怖^シキ事^ト也トナ語^リ傳^ハ
タルトヤ

白井君銀提入井被取語第七

今昔世^ニ白井ノ君^ト云フ僧^有キ此^ト失^ミ其^レ本^ハ高^ク辻^ニ

東ノ洞院^ニ住^ミカト後^モ焉丸ヨリ東六角^{ヨリ}北^ニ焉丸面^ニ六
角堂^ノ後^ニ合^セツ任^シ其^ノ房^ニ井^ヲ堀^ケル玉^ヲ投^上ル音^ノ石^ニ
障^チ金^ノ様^ニ聞^エ付^テ白井ノ君^ハ此^レ恠^キ寄^チ見^セ
レハ銀^ノ銃^ニ有^ケル取^チ置^リ其^ノ後^ニ異^ニ銀^ヲ加^フ小^ル
提^ニ打^ヒ持^ル而^ル間^倫後^ノ守^藤原^ノ良^貞ト云フ人^ニ
此^ノ白井ノ君^ハ事^ノ縁^有チ親^カリ者^ヲ其^ノ倫^後ノ守^ノ娘^ト
共^ニ彼^ノ白井^カ房^ニ行^テ駿^洗湯^浴ケル日^其ノ倫^後ノ守^ノ
半物^ヲ此^ノ銀^ヲ提^ヲ持^チ彼^ノ銃^堀出^ル井^ニ行^テ其^ノ提^ヲ
井^ノ筒^居テ水^汲ム女^ニ水^ヲ入^ル程^ニ取^チ此^ノ提^ヲ井^ニ

極上極上極上極上

落^ニ入^リリ 其^ノ落^ニ入^リヤカチ白井ノ君モ見^ケルハ即チ人^ヲ呼^ビチ
彼^レ取^リ上^ヨト云^フチ井^ニ下^シチ見^セケル現^ニ不^レ見^レハ^ニサリケ^ル 沉^ニケルナ
思^フチ人^ヲ數^ハ井^ニ下^シチ搜^ヒケル无^カリケ^ル 驚^キ 恠^ニテ忽^チ人^ヲ
集^メチ水^ヲ汲^キ干^シテ見^モケルト无^シ遂^ニ失^リ畢^リチ此^レ人^ノ云^ハル
本^ノ鏡^ノ主^ノ靈^ニ取^返シテケルナ云^ケル然^レハ由^キ鏡^ヲ
見^付チ異^ニ銀^ヲ加^フチ被^リ取^ル事^ヲ損^ナシ此^レ思^フニ定^ムテ
靈^ノ取^返シト思^フ極^テ怖^シキ也^ナム語^リ傳^ハルトヤ
於^テ京^極殿^有詠^古歌^音諸^茅女^ハ
今^昔上^東門^院ノ京^極殿^任アセ給^ケル時^三月^ノ廿^日餘^ノ

極上極上極上極上

比^花盛^ニチ南^面ノ櫻^艷榮^乱ル^ニ院^寢殿^聞セ
給^ケル南^面ノ日^隱間^程極^ク氣^高ク神^氣音^ヲ
以^テフホ^レテニホ^フ花^サラカ^ナト長^ク其^ノ音^ヲ院^聞サ
給^ヒチ此^ハ何^{ナル}人^ノ有^ト思^ヒ食^チ御^障子^ノ被^上レハ^ハ御^座
簾^ノ内^ヨリ御^覽ニ何^モ人^ノ氣^色无^カリケ^ル此^ハ何^カニ
誰^カ云^フ事^ヲ數^テ人^ヲ召^テ見^セ給^ケル近^クモ遠^クモ人^不獲^ル
ス^ト申^ケル其^ノ時^ニ驚^カセ給^チ此^ハ何^カニ鬼^神ノ事^ナト云^ケル事^カト
恐^ラ怖^シ給^チ開^白殿^ハ殿^御忘^テ此^レ事^ヲ儀^ト
ト申^サセ給^ヒタリケ^ル殿^ノ御^返事^ニ其^レハ其^ノ手^ニ常^ニ然^ク儀^ト

ニ長メ復^フ也^ト 御返事有^{ケル} 然^ハ院^ヲ 祢^ヨ 思^サ 給^テ 此^レ 人^ノ
花^ヲ 見^テ 興^{シテ} 然^ニ 様^ニ 長^メ 夕^{リケ} 此^ノ 蜜^ヲ 尋^テ 怖^レ 逃^ケ
去^{スル} 有^メ 思^ヒ 此^ノ 有^{ケル} 極^ク 怖^シ 事^也 被^レ
作^{ケル} 然^シ 其^ノ 後^ハ 祢^ヨ 恐^サ 給^ヒ 迹^ヲ 不^シ 御^サ 此^レ 思^フ
此^レ 狐^ノ 事^ニ 非^シ 物^ノ 靈^ナ 此^ノ 歌^ヲ 微妙^キ 歌^ト
思^ヒ 初^チ 花^ヲ 見^ル 每^ニ 常^ニ 此^ノ 長^メ 人^ノ 疑^ヒ 然^ニ 様^ノ 物^ノ
靈^ハ 夜^ヲ 現^ル 事^ニ 有^シ 真^ニ 日^中 音^ヲ 舉^テ 長^メ 實^ニ 可^ク
怖^キ 事^也 何^ナ 靈^ト 云^フ 事^遂 不^聞 傳^ル 語^リ 傳^ル
トヤ

雅通中将家在同形乳母二人詔第廿九

今昔源ノ雅通ノ中将ト云人^キ 舟波^中 將^ム 其^ノ
家ハ四糸^{ヨリ} 南室^田 西^也 彼^ノ 中^將 其^ノ 家^ニ 住^{ケル} 時^ニ
二歳^許 兒^ヲ 乳^母 抱^テ 南^面 也^{ケル} 所^ニ 只^ニ 獨^リ 離^レ 居^テ 兒^ヲ
遊^ル 程^ニ 俄^ニ 兒^ノ 愕^リ 泣^{ケル} 乳^母 咍^ユ 音^ノ 中^將 北^北
面^ニ 居^ル 此^レ 聞^チ 何^事 トモ 不知^ラ 大^カ 提^テ 走^リ 行^チ
見^ケ 同^形 乳^母 二^人 中^ニ 此^ノ 兒^ヲ 置^テ 左^右 手^足 取^テ
引^キ 中^將 奇^異 思^フ 吉^ク 守^ル 共^ニ 同^乳 母^ノ 形^ニ 有^リ 何^レ
レカ 實^ノ 乳^母 ナラム 云^フ 事^ヲ 不知^ス 然^レ 一^人 定^メ 狐^ノ 有^リ

ト思テ^ラ大刀ヲ^カヒラメカシテ走リ懸ケル時一人ノ乳母檢消ッ
様ニ失リテ其ノ時ニ兒乳母モ死タル様ニテ卧ケレハ中將人共
ヲ呼テ^テ驗有ル僧ナト呼^ハセテ加持^セセナトシ^ハ暫許有テ乳母
例心地ニ成テ起上ルニ中將何ル事ト問ハハ乳母ノ云フ
若君遊^シカ奉^ル程ニ奥ノ方ヨリ不知ヌ女房ノ俄ニ出来テ
此^レ我子也ト云テ奪取ハ不被奪^シト^シシ^ハ殿ノ御^テ
大刀ヲ^カヒラメカシテ走^リ懸^ラセ給^ル時ニテ若君モ打^テ弃^テ
其ノ女房奥様罷^ツル云ケル中將極^ク恐^ケリ然^レハ人離^レタ
所^ニ幼^キ兒共シハ不^ト遊^ス事也トナ人云ケル^ハ梳^ノタリケ^ル物^ト
ノ靈^ニ有^ケム知^ル事无^クチ^ニヒケリト^ナム語^リ傳^ハルトヤ

幼兒為護枕上時米付面語第三十

今昔或ル人方遠^ニ下^ニ邊^ニ也ケル所^ニ行^クタリケルカチ^ニ兒^ヲ具^スル^ニ

其ノ家ニ本ヨリ靈有^シケル不知^チ皆寢^後リ其ノ兒ノ枕上ニ火ヲ

近^ク燃^シ傍^ニ人ニ三人許寢^ルニ乳母目^ヲ悟^シテ兒^ニ乳^ヲ

含^メテ寢^後名^様手^ヲ見^ケレ^バ夜半許^ニ塗^テ籠^ノ戸^ヲ細^目開^キ

其ヨリ長五寸許ナル五位共ノ日ノ装束ルガ馬^ニ乘^チ十人

許次^キチ枕上ヨリ渡^ル此ノ乳母怖^シト思^ヒテ打^テ時^ノ米^ヲ

多^クニ檢^メ眈^チ打^テ授^ケレ^バ此ノ渡^ル者共散^ト散^チ失^テケ^リ

其ノ後^ヨ後^シ怖^シ思^{ケル}程^ニ夜^ニ暘^ニハ其ノ枕^上ヲ見^ハ其ノ
投^{タル}打^時ノ米^毎皿^ニ付^ル日^来其ノ家^ニ有^ト思^レ
トモ此ノ事^ヲ思^テ返^リ甚^シ幼^キ兒^共ノ邊^ニ必^ス打^時ヲ
可^キ為^ス事^也ト此^レヲ聞^ク人^皆云^{ケル}总^シ乳^母心^ノ賢^ヲ打^時
ヲバ^ニ也^トソ人^乳母^ヲ讚^{ケル}此^レヲ思^フニ不知^サラ所^ノ廣^量ヲ
不可^行宿^ス世^ニ此^レ所^モ有^ル也ト語^リ傳^ルトヤ

三善清行宰相家渡詔第廿一

今昔宰相三善清行ト云フ人有^{ケリ}世^ニ善^宰相ト云^フ此^レ
也淨藏大徳ノ父也万ノ事知^チ心事^无ル人也陰陽ノ

方^ハ極^スケリ而^ル間^五条^堀川ノ邊^ニ甚^ニ舊^家有^{ケリ}惡^チ

家也ト人^不任^ス成^リ善^宰相家^无ル此^ノ家^ヲ

買^取テ吉^キ日^以テ渡^ラト親^キ族^此由^ラ聞^テ強^ニ惡^キ

家^ニ渡^ト為^ル極^テ益^无キ事^也トテ制^{トモ}善^宰相^不聞^ク

入^テ十月ノ廿日ノ程^ニ吉^キ日^ヲ取^テ渡^ニ例^ノ家^渡ノ様^ニ

无^ク同^ノ時^許宰相^車乗^テ疊^一枚^許持^セテ其^ノ

家^ニ行^リ行^着見^レ五^間ノ寢^殿有^リ屋^ノ躰^立テム

世^ヲ不知^ス遲^ニ大^キ松^鷄冠^木櫻^ハ木^ナト生^{タリ}木^共

皆^久成^テ樹^神任^ス紅葉^ス絡^石這^懸遲^ハ苔

地ヲ掃ケム世モ不知ス宰相寢殿ニ上テ中ノ橋隱ノ間
 上テ見レハ障子破懸リテ皆損リ放出ノ方ノ板敷ヲ掛テ
 持セタリ疊ラフ中ノ間敷チ火ヲ燃テ其ノ疊ニ宰相南
 向ニ居テ車ハ車宿ニ入テ難色牛飼ハ明且忝レト
 云テ返シ遣リツ宰相只一人南向ニ眠リ居タル夜半ニ成
 思フ程天井ノ組入ノ上ノ物ノコソメクヲ見上テ組入ノ子毎
 顔有リ其ノ顔毎替シ宰相其ヲ見モ不騷テ居タル
 其ノ顔皆失ス久暫許有テ見レハ南ノ庇ノ板敷ヨリ長
 一人許者共馬ノ乗次ナリ西ヨリ東様四五十人許渡ル
 宰相其ヲ見モ不騷テ居タル久暫許有テ見レハ塗籠
 戸ヲ三尺許閉テ女居サリ出居長三尺許女櫛皮色
 衣ヲ著タリ髮ノ肩ニ懸ル程極ク氣高ク清氣也匂タル
 香艶ス馥麝香ノ香深返タリ赤色ノ扇ヲ指隠タル
 上ヨリ出タル額白ク清氣也額ノ拾先程眼尻長ニ打ナリ
 尻目見遣ル煩ク氣高鼻口ト何ニ微妙ト思ユ宰相
 白也目守レハ暫許居テ返テ扇ヲ去テ見レハ鼻鮮
 ニテ白赤ハ脇四五寸許銀作タル牙吹遠タリ奇異ナ
 者ト見ル程塗籠入テ戸ヲ閉テ宰相其モ不騷テ

居^光ニ有明ノ月ノ極^チ明^キ木暗^キ迹^{ヨリ}淺^ク黄上下^光着^ル翁
平^ニ搔^{タル}文挾^ニ文指^テ目ノ上^ニ捧^チ平^ニ橋^ノ許^ニ寄^来テ
跪^テ居^{タリ}其ノ時^ニ宰相^音擧^テ何事^申ス翁^{ソト}問^ハ
翁^キ跛^枯小^キ音^ラス^チ申^サリ年来^任僕^{ツル}所^ラ此^ノ令
居^給ハ大^キナ歎^キト思^給テ愁^ハ申^カ為^ニ叅^テ僕^ア也^ト其^ノ
時^ニ宰相^任セ^テ云^ク汝^ガ愁^ハ頗^シ不當^ス其^ノ故^ハ人^ノ家^ヲ領^ル
ス^ル事^ハ次^差傳^ヘテ得^ル事^也而^シ汝^チ人^ノ傳^ヘテ可^ク居^キ
一^所人^ヲ愕^マカ^シ不^レ令^レ任^スシ^テ押^居テ領^ル極^テ非^道也^實鬼
神^ト云^フ者^ハ道^理知^チ不^レ曲^チ怖^シケ^レ汝^ハ必^ス天^ノ責^蒙ナ
ト^ス此^ハ他^ニ非^ス老^狐ノ居^テ人^ヲ愕^マカ^シ也^鷹犬^一ツ^タ有^ラハ
皆^吹斂^セム^ム物^ヲ其^ノ理^憶申^セト其^ノ時^ニ翁^申サ^ク你^セ
給^フ事^尤モ可^ク道^キ所^无只^モ昔^{ヨリ}任^付テ僕^フ所^ナレ^ル其^ノ由^ヲ
申^ス也^人ヲ^櫻シ^バ僕^フ事^ハ翁^カ所^為ニ非^ス一^雨僕^小童
部^ノ削^宣僕^ハ削^心不^レ憚^スチ自然^ラ仕^ル事^ニ僕^フラ
今^ハ此^チ御^ハ何^カ可^ク仕^キ世^間隙^无僕^ハ可^ク罷^キ所^ナ
不^レ僕^ス只^モ大學^ノ南^ノ門^ノ東^ノ暁^キ後^地僕^フ許^サ蒙^ル
于^其所^ノ罷^リ渡^{ラム}何^カト宰^相任^セテ云^ク此^レ極^テ賢^キ
事^也速^ニ一^孫列^レ其^ノ所^ノ可^ク渡^シト其^ノ時^ニ翁^音

高^クチ^ニ答^ハシテ 為^レ付^テ 四五十人許ノ音散^ト答^ハシテ 夜暖^ハシテ
相ノ家ノ者共迎^ニ来^ヌシ 宰相家ニ返^テ 其ノ後ヨリ此家
ヲ造^ラセ 例ノ様ハ 渡^{ケル} 然^テ 住^{ケル} 間聊^ニ怖^シ事无^ク
ヒリ^テ 然^レハ 心賢^ク 智有^ル 人ノ為^ニ 鬼^トモト 惡事^モ 否不^レ 敬^ル
事也^{ケリ} 思量无^ク 思^ハル 人ノ鬼ノ為^ニ 被^ル 也^{トナ} 語^リ
傳^ルトヤ

民部大夫頼清家女子語第廿二

今昔民部ノ大夫

頼清^ト云^フ者有^{ケリ} 育院ノ年預^ニチ

有^{ケル} 春院ノ勘當^ヲ 蒙^リケ 其ノ程木幡^ト云^フ 所^ニ知^ル 所

有^{ケル} 其^ニ行^チナ^{ケル} 而^ル 頼清^カ 中間^ニ 仕^{ケル} 女有^{ケリ} 右^ラ

叁川ノ御許^トナ^{ケル} 年来仕^{ケル} 其ノ女京家有^{ケル} 主ノ

頼清^モ 院ノ勘當^ニ 木幡^ニ 入^リ 居^ニ 其ノ女暇有^チ 久^ク 京

有^{ケル} 程^ニ 頼清^カ 許^{ヨリ} 舍人男^ヲ 遣^セ 恙^ノ 事有^リ 只今

参^レ 日来御^ル 木幡ノ殿ハ 故ノ事有^テ 昨日互^ニ 給^ヒ 山城

ナル所^ニ 人ノ家^ヲ 借^チ 渡^セ 給^ヒ 疾^ク 参^レ 云^{ケル} 女五^ツ 許

ナル子^ヲ 持^リ 其^レ 撫^抱 恙^チ 行^ニ 行^テ 着^チ 見^レ 常^{ヨリ}

頼清^カ 妻此ノ女ヲ 取^リ 飲食^ニ 應^ジ 物^ヲ 食^セ 恙^カ 氣^ニ 何^ト

无^キ 物^ヲ 染^メ 張^リ 恙^ハ 女^モ 諸^共 恙^テ 四五日^ニ 成^リ 而^ル 間

主ノ女此ノ女ニ云リ木幡我カ居^{タリ}所^{ニハ}木守^ニ雜色一人^ヲ量^{タル}其^ニ行^チ忍^ビ可^キ事^ノ有^ル行^ト女兼^リ又^云チ

子^シハ同僚^ニ預^ケチ出^テ行^リ木幡^ニ行^チ着^テ家^ノ内^ニ入^ルタ^レ定^メテ人^无ク^チ搔^澄テ^リ有^ト思^フニ系^念テ^リ有^ル所^ヲ

只今見^ル同僚^共皆^有リ奇^異ヲ^チ奥^ニ入^ル主^モ有^リ夢^カト

思^エテ^チ立^ハ人^シ云^リ穴^珍河^ノ御^許坐^ハ何^処々^ニ

忝^リ不^給ル^ツ殿^ニ院^ノ勤^當被^免給^ハタ^レ我^モ告^申ニ

人^遣タ^リ此^ノ二^三日^ハ殿^下不^御ス^ト隣^ノ人^ヲ云^ケル^ト返^来ハ^レ

何^コ坐^ツツ云^合ハ^カ奇^異怖^シク^思テ^有ニ^然ト^口ナ^ハ

キ周^ル氣^色也^ニ云^フ家^ノ内^ノ者^共主^{ヨリ}始^メテ^忍合^ニ味^フ

者^モ有^ケリ^女我^カ子^ヲ置^テ来^ル今^ハ无^キ者^ト思^フテ^物不^思

エ^テ然^ハ人^ヲ遣^ビ見^セ給^ハト^云ケ^レ人^ヲ數^具遣^タリ^ケ女^行テ

有^ツ所^ヲ見^ハ遙^ト有^ル野^草系^高生^タリ^人ノ^形无^シ

曾^塞カ^リ念^チ子^ヲ求^ケハ^其ノ^子只^獨リ^荻薄^ノ滋^{タル}中^ニ

居^テ哭^ケレ^母喜^ハラ^子抱^キ取^テ本^ノ木^幡返^テ然^モ有^シ

ツ^ト語^ハ主^モ此^レヲ^聞テ^汝カ^虚言^也ト^云ケ^ル同^僚共^モ系^ル

奇^ソ有^ケル^然モ^初キ^子野^ノ中^ニ将^行テ^奇置^ヤハ^此レ^ヲ

思^フニ^狐ノ^所為^メ然^ル子^ヲ不^失ル^事ト^ナス^万ノ^人

舉テ問^ロ 咄^{ケル} 此^リ 奇^キ 異^ナ 事^ナ ム 有^{ケル} ト 語^リ 傳^ハ ト ヤ
西京人見應天門上光物諸弟世三

今昔西ノ京邊ニ住ム者ケリ 父ハ失チ 年老タル母獨^ニ 有^{ケル} 男
子二人有^{ケル} 兄ハ人ノ侍^ナ ト 被^レ 仕^{ケリ} 弟ハ比叡山ノ僧^ム 有^{ケル}
ケル 而^ル 問^ク 其ノ母重^キ 病ヲ 受^テ 日來煩^ハ 二人ノ子皆^レ 割^チ
西ノ京ノ家ニ有^テ 療^{ケル} 母少^シ 病減氣有^ハ 弟ノ僧^ニ 三条京
極ノ邊ニ師ノ有^{ケル} 所^ト 行^リ 而^ル 問^ク 其ノ母病^ノ 蔽^チ 可
死^ク 思^フ ハ 兄ノ男ハ割^チ 有^{ケル} 母ノ云^フ 我^レ 必^ズ 死^ト ス 此^ノ 僧^ヲ
見^テ 死^ト ナ ハ ヤ 兄^レ 此^レ シ ヲ 聞^ク ト 云^フ 既^ニ 夜^ニ 成^ヌ 又^テ 後^者 ハ 尤^モ 三

条京極ノ邊ハ遙也何カ可^ク 為^ル ム 明^且 ハ 呼^ビ 遣^ハ ト 云^フ ハ
母我^レ 今夜^ヲ 可^ク 過^キ 心地^ハ 不^レ 思^フ エ 彼^ヲ 不^レ 見^チ 死^ト ナ 極^チ 口
惜^ム カリ ナ 云^フ テ カ^ク 无^ク 術^ハ 无^キ 氣^ハ 色^ハ 失^ハ ケル 兄^ハ 熱^ク 許^シ 思^フ 給^フ
ハ 系^キ 安^キ 事^也 夜^中 也 ト モ 命^ヲ 不^レ 顧^ス 呼^ビ 罷^{ナム} ト 云^フ 箭^ヲ
三筋許^ヲ 持^チ 只^レ 獨^リ 出^テ 内野^道 行^ク ニ 夜^ヲ 打^テ 深^ク 更^ヲ
冬^ニ 比^シ 事^ハ 風^ヲ 打^テ 吹^チ 怖^キ 事^ハ 无^ク 限^ニ 暗^ク ノ 此^ニ 何^モ 物^モ
不^レ 見^ス 應^ス 天^門 上^ニ 會^フ 昌^門 ト 問^ク 通^{ケル} 奇^キ 異^ナ 怖^キ 物^ト
思^フ 念^シ テ 過^ス 又^テ 彼^ノ 僧^ノ 房^ニ 行^キ 着^テ 弟^ノ 僧^ヲ 尋^フ 又^テ 其^ノ
僧^ハ 今^朝 山^ハ 登^リ 公^程 无^ク 走^リ 返^ル 初^ニ 如^ク 應^ス 天^門 ト

此様ツ夜来^ナ過^ルケル程^ニ此ノ事ヲ人モ不^レ語^リケル而^ル間^キ其
弟京ヨリ下^ニケル^ル兄然^ル事ナム有^ルト語^ケル弟糸希有^ナ
事ソ侍^ナレ^ル已^レ罷^テ試^ムト云^テ燈^ニ行^ニケ^ル彼林ノ當^リラ
過^ニケ^ル其ノ弟ノ名ヲハ不^レ呼^ス本ノ兄名ヲ呼^ケレ^ル弟其
夜ハ其ノ音ヲ聞^ル許^ニ返^リテ兄何ソ聞^給ト問^ケレ^ル
弟實^ニ復^ヒ但^シエ^セ者ソ復^ス其ノ故ハ實^ニ鬼神^ナハ
已^カ名^ヲソ可^ク呼^キ其御名ソ尚^ホ呼^ビ復^ヒ其^レ不^レ悟^ヌ許^ス
者ハ明日ノ夜罷^テ必^ズ射^ス顯^ニ見^セ奉^ラム云^テ其ノ夜ハ
明^ヌ忍^ビ夜夜前ノ如^ク行^テ火ヲ燃^テ其^レ通^ケル^ル女^ナナル
時^ニ呼^ビ弓^ヲナル時^ニ不^レ呼^ス馬ヨリ下^テ鞞^ラ下^テ馬^ニ
逆^ニ様^ニ置^テ逆^ニ様^ニ乘^テ呼^フ者^ニ女^ナ手^ト思^フ我^レ弓^ヲ
成^テ火^ヲ焰^ヲ串^ニ懸^テ箭^ヲ番^ヒ儲^テ過^ケル^ル時^ニ女^ナ手^ト思^フケ^ルニ
前ノ如^ク兄名ヲ呼^ケル音ヲ押^量射^タリ^ケ鹿^ヲ卷^ク思^フエ^テ
其ノ後^ニ鞍^ノ例^ノ様^ニ置^直馬^ニ乘^テ女^ナ手^ト過^ケル^ル音^モ
不^レ為^リ家^ニ返^リテ兄何ト問^ハ弟音^ニ付^テ射^復ル^ル鹿^ノ
卷^{フル}心地^ニ明^ハ當^リ不^レ當^ス行^テ見^ムト云^テ夜^ニ明^ニ
兄弟搔^列烈^テ行^テ見^ハ林^ノ中^ニ大^キ野^ノ猪^ノ木^ニ被^射付^テ
死^チ有^ケル^ル此^ノ様^ノ者^ノ人^ノ謀^ラム^ト為^レ程^ニ由^キ无^キ命^ヲヒ^ス也^ハ此^レ

弟ノ思量ノ有リテ 射頭カサハル也トテ人讚ケルトム語リ傳ハ
ルトヤ

有光来死人傍野楮被致語弟廿五

今昔ノ國ノ郡兄弟二人ノ男有ケリ共ニ猛ウキテ思

量有ケル而ルニ其ノ祖死ニケルハ棺入レテ蓋シ霞チ一聞有ケル

離タル所置葬送ノ日ノ速カリケレバ日来有ケル程ニ自起ラ

歸ニ人ノ見テ云ケル様此ノ死人置タル所ノ夜半許光ル事

ナム有ル恠キ事也ト告ケル兄弟此レヲ聞テ此レハ若シ死人ノ物ト

ト成テ光ルヤ有ラム死人ノ所ニ物ノ来ルニ有ラム然ラハ此レ

拵テ見頭カサハヤト云合セテ 弟兄ニ云ウ我カ音セム時ニ火シ燃チ

必ス疾ク持来レト契チ夜ニ成チ弟密ニ彼ノ棺ノ許ニ行チ

棺ノ蓋ヲ你様置テ其上ニ裸ニ脱ラ放テ你様卧

ニテカヲ身ニ刻削テ隠シテ持ルニ夜半ニ成スラム思フ

程ニ和ラ細目ニ見ケル天井ニ光ル様ニ度許光テ後天ヲ

搔聞テ下来ル者ノ有リ目ヲ不見聞テ慥ニ何者トハ

不見ス大キヤカナル者ト板敷ニトウト著リ此レ程ニ莫サオニ光

ヲリ此ノ者卧タル棺ノ蓋ヲ取テ傍ニ置ムト為シラ押量チ

ヒタト抱付テ音ヲ高ク舉テ得タリウウト云テ脇ト思

新書一編此稿稿録
徳田氏蔵稿録
遺稿

シキ所ニカヲ櫛口ヲテ寔立ツ其ノ時ニ光リモ失ヌ而間兄
儲^ケ待ツ事ハ兄程无ク火ヲ燃テ持来タリ抱付ケラ
見^レ犬ルキナ野猪ノ毛モ无キニ抱付テ眈ニカヲ被寔立テ死
有^リ見^レ糸奇異キ事无限ニ此ヲ思フニ棺ノ上ニ卧ル弟
心糸ムクツケ死人ノ所ニ必ス鬼有リト云フニ然カトタリケ心極
難有^ニ野猪ト思ル時ソ心安ケレ其ノ前ハ只鬼トテ思ケレ
火燃テ疾ク来ル人ハ有ナム久野猪ハ由无キ命ニス奴也トナ
語り傳ルトヤ

於幡磨國ノ南野敏野猪語第六

今昔西ノ國ヨリ胛カニテ上ケル男有ケリ夜晝成ニテ只獨
上ケル程^ニ幡磨ノ國ノ南野^ヲ通ケル日暮ハ可立寄^キ
所ヤ有ルト見廻シケレ人氣遠キ野中ハ可宿キ所モ无ク山田
守^ル賤ノ小サチ奄有ケル見付テ今夜許ハ此ノ奄^ニ夜ヲ
明^サム思チ這入テ居リ此ノ男ハ心猛ク也ケル者^ニ系輕
ヒヤカ^ト大刀許ラテ帶チ有ケル此ノ人離ル田居中ハ夜ナレト眼
物ナト不脱ス不寢テ音モ不為テ居ケケ程^ニ夜打深更
程^ニ歸^ニ聞^ケハ西ノ方金ヲ扣キ念佛ヲテ數ノ人逢^{ヨリ}来
音有^リ男系恠ク思^チ来^ル方ヲ見遣^レハ多人多火共

燃シ烈リ僧共ナト數金ヲ打チ念佛ヲ唱ハ只ノ人共モ多クテ来ル也ケリ漸リ近ク来テ見レハ早ク葬送セト見ル此ノ男ノ居タル奄カノ傍系近ク只来ニ来レハ氣六借キ事无限シ然テ此ノ奄カヨリ二三段許ラ去チ死人ノ棺ヲ持来テ葬送ス然レ此ノ男亦ヨ音モ不動居タリ若シ人ナト見付テ問ハ有ニ西ノ國ヨリ上ル者ノ日暮シテ奄カ宿ル由ラ云ムナ思チ有ル忌葬送為ル所ハ意チヨリ皆其ノ儲ニテ驗キ物ノ此レハ晝然モ不見ル極テ恠キ事カナ思ヒ居タル程ニ多ク人集リ立並テ皆葬畢テ其ノ後ニ鋤キ墓ナト持タル下衆共復ス

不知ス出来テ墓ヲ只築ニ築テ其上ニ卒都婆ヲ持来テ起リ程无ク皆柁畢テ後ニ多ク人皆返ス此ノ男其ノ後中ニ頭毛太リテ怖シ事无限シ夜ノ疾ク明ト心无ク思ヒ居タル怖シキア此ノ墓ノ方ヲ見遣テ居タリ見レハ此ノ墓ノ上ニ動ク様見ユ僻目カト思チ吉ク見レハ現ニ動ク何テ動ク有ラム奇異キ事カナ思フ程ニ動ク所ヨリ只出ル物有リ見レハ裸人ノ土ヨリ出テ眩身ニ火ノ付タル吹掃ヒ互テ此ノ男ノ居タル奄カノ方様ニ只来ニ来レ也ケリ暗ハ何物トハ否不見ス器量ク大ナル物也其ノ時ニ男ノ思ハリ葬送ノ所ニ

必ス鬼有ナリ其ノ鬼ノ我レヲ散テ来ラ有ケル何様ニテ我
身ハ今ハ限リ也ト思フニ同死ニテ此ノ奄カ狹カハ入カナ思カリナ不
入ヌ前鬼ニ走リ向テ切テム思テ大刀ヲ拔テ踊出テ鬼ニ
走リ向テ鬼ヲフツト切ハ鬼被切テ逆様ニ倒レヌ其時男
人卿ノ近キ方様走リ逃ル事无限ニ遙遠ノ走リ逃
人卿ノ有ケル走リ入ヌ人ノ家ノ有ケル寄テ月朧曲
居テ夜ノ明テ待程心モト无ニ夜明テ後男其ノ卿ノ
人共會テ然カノ事ノ有カ此カ逃テ来ル由テ語ハ人共
此レ聞テ奇異ト思テ去来行見ハト云テ若キ男共ノ
勇カ數男ヲ具テ行テ見ハ夜前葬送セ所ニ墓卒
堵婆モ无ニ火ナト不散ス只大カ野猪ヲ切斂シチ置タリ
實ニ奇異キ事无限ニ此レ思フ野猪ノ此ノ男ノ奄カ入
ケル見テ恐サム思テ謀ル事カ有カ益无キ態ニテ死ス
奴カナカ皆人云ク然レハ人離レ野中ニハ人少ハ不宿シ
キ事也ケリ然テ男ハ京上ニテ語ケル聞キ此レ語リ傳ハ
ルトヤトヤ
狐イ變大楯木被射斂語第廿七
今昔ノ比春日ノ官司ニ中臣ト云フ者有ケリ

其^レカ甥^ニ中大夫 ト云フ者有ケリ 其^レカ馬ノ食失^テカ
其^レ求^テト其^レノ中大夫後者一人ヲ具^ニテ 我^レハ胡録^後負^テ
出^リテ其^レノ住^ム所^ノ名^ヲハ奈良ノ京ノ南三橋ト云フ所也^リ
中大夫其^レノ三橋ヨリ出^テ東ノ山様求^メ入^テ二十町
許行^ケルハ日^モ暮^畢テ夜^ニ成^ニテ^ハ月^ヲ口^ノ夜^ヲ有^ケル馬^ヤ
食^立ト見行^ケル程^ニ本^ノ大^キ屋^ニ間許^ハ有^ラム見^立程^ノ
榎^ノ木^ノ長^サ丈許有^ケル一^段許去^キテ立^リケル中大夫此^レ
見付^テ其^レ宍居^テ此^ノ後者ノ男ヲ呼寄^セテ云^フ若^シ
我^レカ僻目^カ也物^ノ迷^サル不思懸^又方^ニ来^ニタル此^ノ立^ル榎^ノ
木^ハ和尊^ノ目^ニ見^ト問^ケルハ男^己然^カ見^侍リト卷^ハ中
大夫然^チ我^レカ僻目^ニハ非^テ迷^ハル神^ニ值^テ不思懸^又所^ニ
来^ニタル有^テ此^ノ國^ニ取^テ此^ノ許^ノ榎^ノ木^有トハ何^カ
見^ト問^ケル後者ノ男更^ニ思^フ不^侍ス其^レノ榎^ノ木^一
本^侍モ其^レハ小^キ木也ト云^ケル中大夫然^レハ既^ニ迷^ハル何^カ
ト爲^ル極^チ怖^シ去^来返^{ナム}家^{ヨリ}何^町許^来ラム六^借
態^トカテ返^{ナム}爲^ル時^ニ後者ノ男^ノ云^フ此^ノ許^ノ事^ニ值^テ
故^モ无^ク過^ハ无^ク下^ノ事^{ナル}此^ノ榎^ノ木^ニ箭^ヲ射^立チ
置^テ夜^明ヲ尋^テ御覽^トセメ云^ケル中大夫現^ニ然^モ有^ル事

也去来然ハ二人^{シテ}射ムト云テ主モ後者モ共ニ弓^ヲ箭^ヲ番^テ
ケリ後者ノ男然^{ラハ}今少^シ寄^セ射^{サセ}給^ハト云ケル共^ニ
寄^セ寄^テ二人^ノ度^ニ射^{タリ}ケ^ル箭^ノ瓦^ヲ筒^ヲ聞^ケレ^ル其^ノ
榎^ノ木^ノ俄^ニ失^リ然^{レハ}中^ノ大^ノ丈^ノ熱^ク物^ニ值^ニケ^ル有^ケル^ト去^リ
来^ニ還^{ナム}ト云テ逃^ルカ^ク如^ク返^リケ^ル然^テ夜^ノ明^キハ朝^ニ中^ノ大^ノ丈^ノ後^者
ヲ呼^チ去^リ来^ニ夜^ノ前^ノ所^ニ行^テ尋^テ見^ムト云テ後^者ト二人
行^テ見^ケル毛^モ无^ク老^ルケ^ル孤^ノ榎^ノ校^ヲツ^ク啖^ルカ^ク腹^ニ
箭^ヲニ^ツ被^射立^テ死^ス臥^シケ^ル此^ヲ見^テ然^レ夜^ノ前^ノ此^ノ
奴^ノ迷^ル也^ト云テ箭^ヲ打^抜テ返^リテ此^ノ事^ハ只^ニ此^ノ二三

年^カ内^ノ事^{ナル}世^ノ未^モ此^レ希^有ノ事^ハ有^ケリ然^{レハ}道^ヲ踏^リ
凌^グ不^知又^方行^{カム}ラ恠^キ事^也トナ^テ語^リ傳^ルトヤ
孤^ノ變^女形^值播^磨安^高語^第廿^八
今^昔播^磨安^高ト云フ近^衛舍^人有^ケリ右^近ノ將^監貞^貞
正^カ子^也法^達院^ノ御^随身^ム有^ケル末^タ若^カル時^殿ハ
内^裏御^間安^高家^ハ西^ノ京^ニ有^ケル安^高内^儀
カ^ケル後^者ノ不^見レ^バ西^ノ京^ノ家^行テ只^獨リ内^通リ
行^ケル九^月ノ中^ノ十^日許^ノ程^ハ月^極明^キ夜^ヲ打^深更^テ
宴^ノ松^原程^ニ濃^キ打^名袍^ニ紫^菟色^ノ綾^ノ袍^重チ

思^チソ不^サ致^ツ此^ル知^ラタラ^ズ必^ス致^ス妬^リ悔^シ思^エケレ^ル甲
斐^ニ无^クテ心^ニケ^テ其^ノ後^ニ安^高夜^中曉^ト不^ス内^通行^ケレ^ト
毛^モ狐^ノ德^ニケ^ル更^ニ不^ズ值^リサ^リケ^テ狐^ノ微^妙キ^女ト^愛シ^テ安^カ
高^クハ^ハサム^ム為^ル程^ニ希^有ノ^死ラ^不為^スチ^有ケ^ル然^レハ^人
遠^{カラ}野^ニナ^ムト^獨リ^間吉^キサ^ト見^エム^ラ廣^量ニ^テ不^觸這^レ
事^也此^レモ^安高^カ心^ハ有^テ女^ニ強^ニ不^就チ^不被^ヌ也^也
ト^ナ語^リ傳^ハル^トヤ

狐愛人妻欣来家語茅苾

今^昔京^ニ有^ケル^難色^男ノ^妻夕^暮方^ニ暗^ク成^ル程^ニ要^事
有^テ大^路出^ルカ^良久^ク不^返来^ル夫^何ト^疑ハ^来ナ^{ラム}恠^ク
ノ^思チ^居ル^ケ程^ニ妻^入来^{タリ}然^チ暫^許有^ル程^ニ同^顔
テ^有様^露許^モ遠^{タル}所^モ无^キ妻^入来^{タリ}夫^此レ^見ル^ニ
奇^異事^无限^ニ何^レ一^人ハ^狐ト^思フ^ハ有^トメ^思モ^ト何^レ實^ニ
ノ^妻ト^云フ^事ヲ^不知^ハ思^ヒ廻^ス後^ニ入^来ル^妻定^ム狐^トハ^有
有^ト思^チ男^大カ^ヲ抜^テ後^ニ入^来ル^妻走^リ懸^リチ^切ラム^ト
為^ル其^ノ妻^此ハ^何カ^ニ我^レハ^此ハ^為ト^ツ云^テ泣^ケハ^念前^ニ入^来タ^メ
ル^妻切^ラム^ト走^懸レ^ハ其^レモ^念手^ヲ摺^チ泣^キ迷^フ然^レハ^男
思^ヒ繚^チ此^彼騷^ク程^ニ尚^前ニ^入来^ル妻^ノ恠^思ハ^其レ^ヲ

捕^テ居^{タル}程^ニ其^ノ妻^奇異^ク鳧^キ尿^ヲ散^ト馳^{タリケ}

夫^ノ鳧^サ不堪^ス打^{タリケ}免^ル際^ニ其^ノ妻^忽狐^ニ成^チ

開^{タリケル}大路^ニ走^リ出^テコウ^ト鳴^チ逃^去リ^ニ其^ノ時^ニ男

妬^ク悔^シ思^{ケレト}更^ニ甲^斐无^シ此^レ思^フニ思^量无^{ケル}

男^也暫^ク思^ヒ廻^シ二人^ノ妻^ヲ捕^テ縛^リ付^テ置^{ケル}

終^ニ頭^{シテ}糸^口惜^ク逃^ル也^ノ郷^ノ人^共来^集テ見^咄主^{ケル}

狐^益无^キ態^ナ希^有ノ命^ヲ生^テ逃^ル妻^ノ大路^有

見^テ狐^ノ其^ノ妻^ノ形^ト變^シテ謀^ル也^然此^レ様

事^有ハ心^静メテ可^思廻^キ也^希有^實ノ妻^不

教^{サリケ}事^{コト}賢^{ケレト}人^云ケレト語^リ傳^{ルト}ヤ

狐^託人^被取^玉返^報恩^語第^四十

今^昔物^ノ氣^病為^ル所^有ケリ物^託ノ女^物託^テ云^ク己^ハ狐^也

崇^ラ成^ミ来^ル非^ス只^ル此^レ所^ニ自^然ラ食物^散物^{ツカ}

思^チ拍^臨侍^ル此^ク被^召籠^テ侍^ル也^ト云^テ懷^{ヨリ}白^キ

玉^ノ小^樽子^ナト程^ヲ取^出チ打^上玉^ニ取^ラ見^ル人^可嘆^氣

ナル玉^カナ此^ノ物^託ノ女^本ヨリ懷^ニ持^チ人^謀ヲ為^リト疑^ヒ

思^{ケル}程^ニ傍^ニ若^キ侍^ノ男^勇ガ居^チ物^託ノ女^其玉^ヲ

打^上俄^ニ手^ニ受^チ取^チ懷^ニ引^入リ然^レ此^ノ女^託

丸狐ノ云ク極チ態カナ其ノ玉返^レ得^セト切^ニケレト男^モ聞^キ
不入^テ居^ラ丸狐泣^ミ男^ニ向^チ云^ク其^ハ其^ノ玉^ヲ取^リト云^フト
可持^キ様^ヲ不知^チ和^主ノ為^ニ益^不有^レ我^ハ其^ノ玉^ヲ被^テ取^ル
ナハ極^キ損^{ナム}可有^キ然^レ其^ノ玉^ヲ返^シ不^レ令^得ス我^レ和^主
主^ノ為^ニ求^ケ雖^ト成^{ラム}若^シ返^シ令^得タ^ラ我^レ神^ノ如^クニ
和^主割^テ守^{ラム}云^フ時^ニ此^ノ男^由无^シト思^フ心^付然^ハ
必^ス我^カ守^ト成^リ給^ト云^ハハ狐^然ラ也必^ス守^ト成^{ラム}此^レ
者^ハ努^メ虚^言不^為ス念^物ノ思^不思^知スト云^フ事^无ト
云^ハ此^ノ男^此ノ榻^サセ給^ル護^法證^サ給^ト云^ハ狐^實
ニ護^法聞^コ食^セ玉^ヲ返^シ得^セタ^ラ懷^ニ守^ト成^{ラム}云^ハ男^ノ
懷^{ヨリ}玉^ヲ取^出シ^テ女^ニ与^フ狐^返ス喜^チ受^取其^ノ後^ニ
驗^者被^テ追^テ狐^去而^ル間^人有^チ其^ノ物^託ノ女^ヲヤカ^テ
引^テ不^令立^テ懷^ヲ搜^{ケル}敢^テ其^ノ玉^无リ然^レ實^ニ
託^{タリ}ケ物^持タ^リケ也^ト皆^人知^リ其^ノ後^此ノ玉^取
男^大奈^チ返^{ケル}暗^ク成^ル程^ニ御^堂出^テ返^ハ夜^ニ
入^チ内^野通^{ケル}應^天門^ノ程^ヲ過^ムト為^ル極^ク物^怖
思^ハケ^レ何^{ナル}恠^シ思^フ程^ニ實^ヤ我^レ守^{ラム}云^ハ狐^有キカ
思^ヒ出^テ暗^キニ只^獨リ立^チ狐^ト呼^ケレト鳴^テ出^ル

来リ見レハ現ニ有リ然レトモ思テ男狐向テ和杭實ニ虚
言不為^為サリケ糸袞也此ヲ通ト思フニ極テ物怖^キフ
我レ送レト云ケルハ狐聞知顔ニテ見返ミ行ケル男其ノ
後ニ立テ行クニ例ノ道ニ非チ異道ヲ經テ行ミテ杭ニ留
テ背曲拔足歩テ見返ル所有り其ノ男モ拔足
歩テ行ケルハ人ノ氣色有り和見レハ弓箭兵杖ヲ帶
ル者共數立テ事ノ定メテ為^ルテ恒^ニ越^ス和^ラ聞ケハ早ウ
盗人ノ入ル所ノ事定ムル也此ノ盗人共ハ道理道
立レ也然レハ其ノ道ヲハ經テ迫ヨリ將通ル也ケリ狐其^レ

知^コ其ノ盗人ノ立テル道ヲハ經タル知ヌ其ノ道出畢ハ狐ハ
失^リテ男ハ平カニ家返リテ狐此レニ非ス此様ニ常ニ此ノ男ノ
テ多ク助カレ事共ソ有ケル實ニ守^{ラム}テ遠^{ケル}テ事无^{ケル}ハ男
返^ステ袞^ム思ケル彼ノ玉ヲ惜ムテ不^ササテ男吉キ事无^カ
カラテ然レハ賢ク渡^テケリ思ケル此^レヲ思フニ此様ノ者ハ此ノ者
思^ラ知^リテ虚言ヲ不^為ス也然レハ自然ラ便宜有^テ可
助^ムカ事有^{ラム}時ハ此様ノ歎^ラハ必ス可助^キ也但^シ人心有^リ
因果^ヲ可知^キ者ハ有^モト中^ニ歎^ハ者ノ思^フテ不知^ス不
實^ス心^モ有^ル也トナ語^リ傳^ルトヤ

高陽川狐變女乘馬尻語第廿一

今昔仁和寺ノ東ニ高陽川ト云フ川有り其ノ川ノ邊ニ

夕暮方ニ成^{レハ}若^キ女童ノ見目穢氣无^キ立^リケル馬ニ

乘^テ京ノ方ニ過^ル人有^{レハ}其ノ女童其ノ馬ノ尻ニ乘^テ京ニ

罷^トム云^ハ馬ニ乘^{タル}人乘^{レト}云^テ乘^セタリケ^ル四五町許馬ノ

尻ニ乘^テ行^{ケル}カ俄^ニ馬ヨリ踊^リ落^チ逃^テ行^{ケル}追^{ケル}ハ狐

成^テコウトト鳴^チ走^リ去^リケ^ル如此^ク為^ル事既^ニ度^ニ成^ト

聞^ルニ瀧口ノ本所ニ瀧口共數居^テ物語^ニ彼ノ高

陽川ノ女童ノ人ノ馬ノ尻ニ乘^ル事ヲ云^出ケ^ル一人ノ

若^キ瀧口ノ心猛^ク思量有^カ云^ク己^モ彼ノ女童シハ必^ス

擽^儀人ノ弊^チ逃^スソ有^{レト}ノ瀧口共ノ勇^名此^レ

聞^テ更^ニ否^ヤ不^擽サラム云^ケレ^ハ此ノ擽^ト云^フ瀧口然^{ラハ}明

日ノ夜必^ス擽^チ將^テ泰^{ラム}云^ケレ^ハ異^ニ瀧口共ハ云^立ル事ハ否^不

擽^ト固^ク諍^チ明日ノ夜^ヲ具^テ只^ク獨^リ極^チ賢^キ馬^ニ乘^テ

高陽川^ニ行^チ川^ヲ渡^ルニ女童不見^エ即^チ打^返チ京方

来^ルニ女童立^リ打^過ル^ヲ見^チ童其ノ御馬ノ尻ニ乘^セ給

下^ニ打^咲チ不^慥ス云^フ様^ニ愛^敬付^ク多^ク瀧口疾^ク乘^レ何^チ

行^{カム}ル^ト問^ハ女童京^ニ罷^ル日ノ暮^ハ御馬ノ尻^ニ乘^テ

罷ラムト思フ也ト云ハ即チ乗乗乗乗乗乗瀧口儲ル物ハ指繩ヲ

以チ女童ノ膏ヲ鞍ニ結付ツ女童何ト此ニ給フ云ケ瀧

口ヲ將行チ抱チ寢ハ逃モ為ト思ハ也ト云チ將行ル

既ニ暗ク成ヌ一条ヲ東様行ケ西ノ大宮打過チ見レハ

東ヨリ多ク火ヲ燃シテ列車共數遣次ケテ前ヲ追ヒ

嗚チ来ケ瀧口可ナ人ノ御ス思チ打返チ西ノ大

宮ヲ下リニ条行チニ条東様行チ東ノ大宮ヨリ

土御門ヲ行リ去テ御門ノ門ヲ待チ云置後者共ヤ

有ルト問ケハ皆准フト云チ十人許出来リ其ノ時ニ女童ヲ

緒付タル指繩ヲ解テ引落シテヤ肱ヲ捕ヘチ門ヨリ入テ

前ニ火ヲ燃サテ本所ニ將行タル瀧口皆居並テ待ケハ音ヲ

聞チ何ト口ニ云ハ此ニ搦チ准フト答フ女童ハ泣チ今ハ免

給ヒテ人ノ御コソ有ト佗迷ケレト免スチ將行タル瀧口共

皆出チ互並廻チ火ヲ明ク燃テ此ノ中ニ放テ云ハ此ノ瀧口ハ

逃モ為レ否不放シ云フ皆ウ夫ヲ番チ只放興有リシ

膏射后ム然モ一人ノ射ス十人許箭ヲ番チ拍

死チ有レ此ノ瀧口然バ打放チ其ノ時ニ女童狐成テ

ノウクト鳴チ逃ヌ瀧口共ノ互並タリツ皆消樣ニ失ヌ

火^モ打消^ハ暗^ク成^ル又瀧口^ニ迷^ラシ^テ後者^共呼^フニ後

者一人^モ无^シ見^ル廻^セハ何^モ不^思エ又野中^ニ有^リ心迷^ヒ

肝^騷怖^シ事^无浪^シ生^{タル}心地^モ不^為思^ヒ念^シテ

暫^ク此^ヲ見^ル廻^セハ山^ノ程^所ノ様^ヲ見^ル鳥^部野^ノ中

ニ有^リ土^御門^ニテ馬^{ヨリ}下^ル思^フモ馬^モ何^カ有^ラム

早^ウ西^ノ大^宮ヨリ打^廻ル^ト思^ハル^ハ此^ハ来^ル也^ケリ一^茶火

燃^テ值^ルツ^ル瓶^ノケ^ル也^ケリ思^フ然^レト可^キ事^ニ非^ハ

步^ニ漸^ク返^ルケ^ル程^ニ夜^半許^ニ家^ニ返^ルケ^ル次^ノ日^ハ心^地

モ乱^レテ死^ス様^ヲ卧^ルケ^ル瀧^口共^ハ其^ノ夜^待ケ^ル不^見リ^ケ

レ何^主ノ高^陽此^ノ瓶^搦ム^ム云^ハ何^ト口^ニ云^ク使^ラ

遣^テ呼^ケレハ三^日ト云^フ夕^方吉^ク病^{タル}者^ノ氣^色本^所

行^ク瀧^口共^一夜^ノ瓶^何ト云^ケレハ此^ノ瀧^口一^夜ハ難

堪^キ病^ノ罷^敷テ^復ハ否^不罷^ス復^ヒ然^ハ今^夜罷^テ

試^儀公^云ケ^レ瀧^口共^此ノ度^ハニツ^ク搦^ムト^ウ嘲^ケレト^モ此^ノ瀧^口言

サ^手出^リ心^ノ内^ニ思^ケル様^初被^謀ル^ハ今^夜ハ瓶^ヨモ不^出来^ス

若^シ出^来ハ^ラ終^夜也^トモ身^ヲ放^ツコ^シ遊^サメ若^シ不^出来^ス

永^ク奉^所不^拍出^テ籠^居ト^思テ今^夜ハ強^ク後^者共

數^シ具^シテ馬^ニ乘^テ高^陽川^ニ行^リ益^无キ事^ニ依^テ身^ヲ

徒成^ニサムスル^ル思^ハト云立ル^ニ事^ハ此^ノ為^ニ高陽^ハ此^ノ渡^ルニ女
 ノ童不見^{エス}打返^{ケル}度^ハ邊^ニ女童立^テリ前^ノ女ノ童ノ
 顔^ハ非^ス前^ノ如^ク馬ノ尻^ニ乗^ラム云^ケル^ハ乗^セ前^ノ様^ニ指^シ縄^ヲ
 以^テ強^ク結^付テ京^様一糸^ヲ返^ル暗^ク成^ル數^ノ後^者共^ク
 以^テ或^ハ前^ニ火^ヲ燃^サセ^ハ馬ノ高^平ニ立^テ不^騷物^高ノ
 云^ハ行^{ケル}一^人值^フ者^无土^御門^ニテ馬^{ヨリ}下^テ女^ノ童^ノニヤ
 駿^ヲ取^テ本^所様^將行^{ケル}ハ女^童泣^キ辞^セト本^所至^リ
 ニテ瀧^口何^ニト云^ケル^ハ此^ニ有^ト云^テ此^ノ度^ハ強^ク縛^テ別^レハ
 暫^ク人^ニ有^ケル痛^ク責^メテ遂^ニ狐^ニ成^ル有^{ケル}續^松ノ
 火^ヲ以^テ毛^モ无^クセ^ル燒^テ以^テ度^ニ射^テ已^ヨ今^ヨ此^ノ
 態^ナセ^ソト云^テ不^致ス^ミ放^タリ^ケル^ハ否^不安^サリ^ケル^ハ漸^ク逃^去リ
 然^チ此^ノ瀧^口前^ニ被^謀テ鳥^部野^ニ行^ク事^共委^テ諾^ケル
 其^ノ後^十餘^日許^有テ此^ノ瀧^口尚^試ム^ト思^テ馬^ニ乘^テ高^陽
 此^ニ行^タリ^ケ前^ノ女^童吉^ク病^ム者^ノ氣^色ハ邊^ニ立^テル^ハ
 瀧^口前^ノ様^ニ此^ノ馬^ノ尻^ニ乘^シ和^見ト云^ケル^ハ女^童乘^ハ思^モ
 燒^給難^堪ト云^テ失^リ人^謀ト為^ル程^ニ糸^辛目^見
 狐^也此^ノ事^ハ近^キ章^ナ奇^異ノ章^ハ語^リ傳^ル也^此
 レヲ思^フニ狐^人ノ欣^ト變^ス事^ハ昔^{ヨリ}常^ノ事^也然^レモ此^ノ

掲^テ寫^スノ謀^ヲ鳥^ノ部^ノ野^ヲモ^テ將^シ行^ク名^也然^ルハ何^ト後^ノ度^ハ車^モ
无^ク道^モ不^レ遠^{サリケル}人^ノ心^ニ依^テ翔^{ナメリト}ソ^ノ人^疑ナム^{ニケルト} 語^リ傳^ハ
ル^{トヤ}

左京属邦利延值迷神語第廿二

今昔三奈ノ院ノ天皇ノ御時石清水ノ行幸有^ニ左京ノ
属邦ノ利延^{ト云フ者共奉}仕^{タリケ}九奈^{ニテ}可留^{カリケ}何^ニ
思^{ケル}長岳^ノ寺^ノ戸^{ト云フ所}行^{リケ}其^ヲ行^{ケル}程^ニ人^共有^テ
テ此ノ邊^ニ迷^{ハシ}神有^{ナルカ}ト云^ツ渡^{ケル}程^ニ利延^モ然^カ聞^ク
ト^クナ^ク云^テ行^{ケル}日^モ漸^ク下^ル今^ハ山崎ノ渡^ニ行^著ス^キ
恠^リ長岳ノ邊^ヲ過^テ此^ノ邊^ニ行^クト思^ハ寺^ノ戸^ノ
岸^ヲ登^ル寺^ノ戸^ヲ過^テ行^キ持^行ノ程^ニ此^ノ來^テ
渡^{ルト}思^ハ過^ニ挂^ル川^ヲ渡^ル漸^ク日^モ暮^方成^ヌ前後^ヲ
見^モ人^一人^モ不^レ見^ス成^ヌ多^ク次^キ行^{ツル}人^モ皆^不見^エス^而ル
間^ニ夜^ニ成^ハ寺^ノ戸^ノ西^ノ方^{ナル}板^屋堂^ノ檐^ニ下^ニ居^テ夜^ヲ
明^ニテ朝^思我^レ左京ノ官^人也^早九奈^ニ可留^{カリケ}此^ニテ
來^ツ極^テ由^无其^ニ同^所絡^返廻^行ハル^九奈^ノ程^{ヨリ}
迷^ハ神^ノ託^チ將^狂行^{カセケル}ナ^思テ其^ノ西^ノ京^ノ家^ニ
返^リ來^{タリ}ケ^然迷^ハ神^ニ值^ヌ希^有ノ事^也此^ノ心^シ

カミ道ヲモ 遠テ謀ル也狐ノト為ルニヤ有ラム此レハ利益カ語リ也
希有ノ事ハ此ク語り傳ルトヤ

頼光郎等平季武值産女諸弟等三

今昔源ノ頼光ノ朝臣ノ美濃ノ守有ケル時ニ 郡ニ

入チ有ケル夜侍ニ數ノ兵共集リ居チ方ノ物語ナトミケ 其ノ

國ニ渡ト云フ所ニ産女有ナリ 夜成テ其ノ渡為ル人有レハ産

女兒ヲ 夾セテ此レ抱ルケト云ナルナ 云フ事ヲ云出タリケ 一人有チ只

今其ノ渡ニ行チ 渡リナム云ケル 平ノ季武ト云者ノ有テ云ノ

已モ只今也トモ 行チ 渡リナム云ケル 異者共有チ 千人ノ軍ニ

一人懸合テ射給フ事ハ有トモ 只今其ノ渡シハ 不渡給サレ

云ケル 季武系安リ行テ 渡リナム云ケル 此ク云フ者共極 事侍

トモ 不渡給ハシト云立リ 季武モ 然許云立ハ 固ク 諍ケル

程ニ此ノ諍フ者共十人許有ハシ 然許云立ハ 不諍ト云テ 鎧甲ヲ

胡録吉キ馬ニ鞍置チ 打出ノ大刀ヲ各取出ト懸リ 然季

武モ 若シ 不渡スハ 然許ノ物ヲ 取出ト契チ 後季武然ハ

一定カト云ケル 此ク云フ者共然ラ也 遊ミト 勵ヒハ 季武鎧甲

着ウ 胡録ヲ 負チ 後者モ 何チカ 可知キト 季武ガ云ウ 此ノ負

タル 胡録ノ上 是ノ箭ヲ 一筋河ヨリ 彼方ニ 渡土ニ 立チ

返^{ラム} 朝行チ 可見^{シト}云テ 行又 其ノ 後此ノ 諍フ者共ノ 中ニ
若^ウ 勇^カ 三人 許季武カ 河ヲ 渡^{ラム} 一定^シ見^ト思^テ 竊^ニ
走^リ 出^テ 季武カ 馬ノ 尻^ニ 不送^ト 走^リ 行^ケ 既^ニ 季武^{其ノ}
渡^ニ 行^着 又 九月ノ 下^ツ 暗^ノ 比^ハ 暗^ナ 季武^河 ヲ ^サク^リク^ト
渡^リ 既^ニ 彼方^ニ 渡^リ 着^又 此^レ 等^ハ 河^{ヨリ} 此方^ノ 薄^ノ 中^隱
居^テ 聞^ケ ハ 季武^{彼方} 渡^リ 着^テ 行^騰 走^リ 打^テ 箭^ヲ
拔^テ 着^ニ 有^{ラム} 暫^許 有^テ 急^取 返^シ 渡^リ 来^ナ 其^ノ
度^聞 河^中 程^ニ 女^ノ 音^ニ 季武^現 此^レ 抱^ケ 云^ナリ
急^ノ 音^ニ イ^カト^ト 哭^ナリ 其^ノ 間^生 晁^キ 香^河 ヨリ 此^方 へ^テ

薰^リ 三人^有 頭^モ 太^リ 怖^シ 事^無 限^ニ 何^况 渡^ル
人^ヲ 思^フ 我^カ 身^ハ 半^ハ 死^ス 心^地 然^チ 季武^カ 云^ハ
ナ^ル 様^イ 抱^カム 已^ト 然^シ 女^此 此^レ 子^ハ 取^ラス 季武^袖 上^ニ
子^ヲ 受^取 己^ト 女^追 フ イ^チ 其^子 返^シ 令^得 云^ナリ 季武^今
ハ 不^返 己^ト 云^チ 河^{ヨリ} 此^方 陸^ニ 打^上 又 然^チ 館^返 此^レ
等^モ 底^ニ 走^返 季武^馬 ヨリ 下^チ 内^ニ 入^チ 此^ノ 諍^者 共^ニ 向^チ
其^達 極^ク 云^ツ 此^ソ ノ 渡^ニ 行^テ 河^ヲ 渡^チ 行^テ 取^ル
チ 来^ル 云^チ 右^ノ 袖^ヲ 披^ハ 木^ノ 葉^ナム 少^シ 有^ケル 其^ノ 後^此
竊^ニ 行^ル 三人^ノ 者^共 渡^ル 有^様 語^ケル 不^行 者^共 半^ハ

死^ス心^ナ地^ナケル^ナ然^テ物^ト束^ニ懸^{タリ}ケ^ル物^ト共^ニ皆^テ取^リ出^スシ^{タリ}ケ^ル季^ノ武^ノ
不^レ取^ルス^ル然^レ云^フ許^ス也^ナ然^レ許^ス事^ト不^レ為^ル者^ヤ有^ルト云^フ懸^ル物^ト
皆^テ返^シ取^ルセ^ケル^ナ然^レ此^レラ^ノ聞^ク人^ト皆^テ季^ノ武^ノヲ^シソ^ク讚^ムケ^ル此^ノ産^メ
云^フハ^ノ狐^ノ人^ノ謀^ムテ^ハ為^ルト云^フ人^ト有^リ女^ノ子^ヲ産^ムト^モ死^カカ^ル靈^ト成^ル
ト云^フ人^ト有^リトナ^リ語^リ傳^ルトヤ

通^ル鈴^ノ麻^ノ山^ノ三^ノ人^ノ入^リ宿^ス不^レ知^ル堂^ノ語^ヲ弟^ト歎^ハ四^ノ

今^ノ昔^ノ伊^ノ勢^ノノ^ノ國^ノ近^ク江^ノノ^ノ國^ノ越^{ケル}若^キ男^三人^有ケ^リ下^ニ
衆^ナモ^ト三^ノ人^ノト^モ心^猛ク^シ思^量有^ケリ^ケ鈴^ノ麻^ノ山^ノヲ^シ通^{ケル}其^ノ山^ノ
中^ニ昔^{ヨリ}何^カニ^モ始^メケ^ル有^ケム^鬼有^トテ^人更^ニ不^レ宿^ス又^モ舊^ノ

堂^有ケ^リ然^レ許^スノ^ノ道^中ナル^堂モ^ト此^ノ云^フ傳^ハテ^人更^ニ不^レ寄^ル
ス^而ル^間此^ノ三^ノ人^ノ男^山ヲ^シ通^ル間^ニ復^シ比^也ハ^ケル^俄に^撥暗^ク
テ^夕夕^ニ立^ハハ^今ヤ^ビミ^ムト^木ノ^葉ノ^滋下^ニ立^テ入^テ待^ツ更^ニ
不^レ心^ハ日^ハ日^ハ暮^ル暮^ル一人^有テ^去来^彼ノ^堂ニ^宿ト^云
ケ^ル今^ノ二^ノ人^有テ^此ノ^堂ハ^昔ヨ^リ鬼^有ト^テ人^不寄^リ又^モ堂^ニハ^何
ニ^ト云^ケル^先ツ^宿ト^云ル^男此^ル次^チニ^實鬼^有然^レモ^ト云^ル
必^ズ彼^散ナ^ハ何^カハ^不死^テ後^死セ^ヨカ^ル必^ズ狐^野猪^ナト^ノ人^謀メ^ケル^事
事^ト此^ノ云^フ始^メテ^傳ハ^{タル}有^ルト^云ハ^二人^ノ男^ハ怨^ニ然^ラハ^然モ^ト
云^フニ^日モ^暮レ^テ暗^ク成^ルハ^此ノ^堂ニ^入テ^宿又^モ此^ル所^ハ三

人^ナ不^レ寢^テ物語^ニ居^ル程^ニ一人ノ男^ノ云^リ晝^通山中^ニ
死^{タル}男^有其^レ只^今行^テ取^テ来^{ヤム}何^ニ此^ノ前^宿ラム^ト云^ツ
男^何ト^カ取^テ不^来ラム^ト云^{ケル}今^{二人ノ}男^更其^レ取^只
今^否不^行シ^ト勵^レハ^此男^イテ^然ラ^取来^{ラム}ト^云テ^忽着^物
只^脱キ^脱裸^成テ^走リ^出テ^行又^雨ハ^不ハ^降テ^暗
今^{一人ノ}男^急着^物脱^テ裸^成テ^前出^ル男^後立^テ
出^又前^ノ男^{ヨリ}高^{ヨリ}竊^ニ走^リ前^立テ^彼ノ^死人^ノ有^ル所^ニ
至^又然^テ其^ノ死^人ヲ^ハ取^テ谷^ニ投^弃テ^其ノ^跡卧^ル而^前
ノ^男来^テ死^人ノ^替卧^{タル}男^搔負^ト爲^ル此^ノ被^負ル^男
負^フ男^肩ヲ^ヒト^食タ^リケ^負フ^男此^ナ不^食給^フ死^人ヨ^ト
云^テ搔^負テ^走テ^行テ^堂ノ^戸ノ^許ニ^打置^テ彼^ノ主^達此^負
テ^来タ^ト云^テ堂^ノ内^ニ入^{タル}間^ニ被^負タル^男ハ^逃テ^去リ^テ
返^リ出^テ見^レハ^死人^モ无^ケレ^早ウ^逃テ^行ニ^テリ^云テ^立テ^リ其^ノ
時^ニ被^負タル^男高^{ヨリ}出^来テ^咲テ^有様^ヲ語^ケル^物ハ^狂フ^奴
ト^云ム^{二人}来^ラ堂^ノ内^ニ入^ル此^ノ二人^ノ男^魂何^レ不^考ハ^ト
云^ヒ来^ラ負^来タル^男増^シリ^死人^成者^ハ有^ム行^テ負^持
来^ル者^ハ難^有ム^其ノ^{二人}ノ^男出^テ行^クケ^間堂^ノ
天井^{ヨリ}組^入ノ^子毎^様希^有ノ^顔共^ヲ指^出リ^テ悉^レハ

此ノ一人ノ男大カヲ抜チヒラメカシケレハ度ニ散ト咲チ失リ
其ノ男其モ不騷サリケ然レハ其ノ男ノ魂モ不劣ト三人乍ラ極
ル者共カナ夜明ハ出チ近江ノ方ニ超リテ此レヲ思フ其ノ天
井ニテ顔指出ケム物ハ狛ノ謀ケモ有ソメト思其ノ人ノ鬼有ト
ハ云傳ハタリケ其ノ三人ノ者共平カニ嘗ニ宿チ出ルニケ後別ノ
思レ无カリケ實ノ鬼ニナラム其ノ遅モ後也トモ平カニ有ヤ此ナム
語リ傳ルトヤ

近衛舍人於常陸國中詠歌死語第五

今昔ノ比ノト云近衛舍人有ゲリ神樂舍人ト

ニテ有ヤ歌ヲソツ微妙ク詠ケル其レカ相撲ノ使ニテ東國ニ下
タリケ陸奥國ヨリ常陸ノ國ニ超ル山ヲハ焼山ノ開トテ極ニ
ルニ深山ヲ通也其ノ山ヲ彼ノ通ケル馬眠テ後然レニ
打鷲ニ此ハ常陸ノ國ニ遠モ来者ト思ケ心細ラチ
江障ヲ拍子ニ打チ常陸歌ト云フ歌詠チ二三返許押
返ニテ詠ケル時極ニ深山ノ奥ニ忍氣ナル音ヲ以テ
云チ手ヲハタト打ケル馬ヲ引留メテ此ハ誰カ云ツ後者共
尋ケト誰カ云ツ不聞スト云ケル頭モ太リテ思フ其
ヲ過リ然チ其ノ後心地悪ラチ病付タル様思ハレ

後者共ナト 怙思ケル 其ノ夜ヲ宿テ寤死ニケリ然レハ然様
ムナラ 歌ナトシ 深キ山中ナトシテ 不可詠ス山神ノ此ヲ聞テ目
出ル程留ムル也此レシ 思フニ其ノ常陸歌ハ其ノ國ノ歌ニテ
有ケル 其ノ國ノ神ノ聞キ目出テ取テケルナ 思ヒ然レハ此レモ
山神ノ感シテ 留テケルニ由元キ事也後者共奇異ヲ思ヒ
歎トモ相攝テ 京ニ上テ語ケル 聞継テ 此ヲ語リ傳ルトヤ

