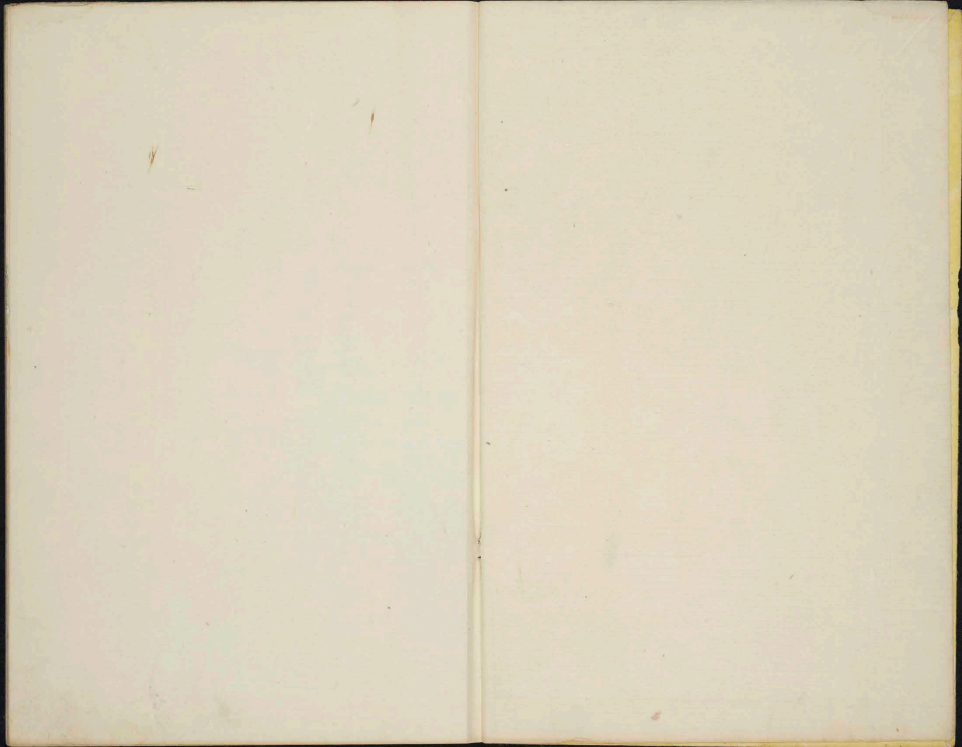


今昔物語

廿八



今昔物語 二八



今昔物語集卷第十八

本朝付世俗

近衛舍人共稻荷詣重方值女語第一

賴光郎等共紫野見物語第二

圓融院御子日叅曾祢吉忠語第三

尾張守五節所語第四

越前守為威付六衛府官人語第五

歌讀元輔賀茂祭渡一條大路語第六

近江國矢馳郡司堂供養田樂語第七

本寺基增依物谷付異名語第八

禪林寺上座助泥軟破子語第九

黒川真頼藏書

黒川真頼

近衛舍人泰武負鳴物語第十

祇園別當威秀被行誦經語第十一

或殿上人家忍名僧通語第十二

銀鍛治延正蒙花山院勸當第十三

御導師仁淨云合羊物被返語第十四

豐後誦師謀從鎮西上語第十五

阿羅史值盜人謀遁語第十六

元大臣御讀經所僧醉草死語第十七

金峯山別當食毒草不醉語第十八

比叡山橫川僧醉草誦經語第十九

池尾禪珎內供鼻語第二十 宇治拾遺卷上

元京大夫 付異名語第十一 同上卷初

忠輔中納言 付異名語第十二

三茶中納言食水飯語第十三 同七卷上

穀祈聖人持米被咲語第十四 同上卷

彈正卿源頭定出用被咲語第十五

安房守文室清忠落冠被咲語第十六

伊豆守小野五友目代語第十七

尼共入山草舞語第十八

中納言紀長谷碓家頭拘語第十九

元京屬紀茂經鯛尾卷進大夫語第二十 宇治拾遺卷上

大藏大夫藤原清康怖猫語第二十一

山城今三善春家怖蛇語第廿二

大藏大夫紀助延郎等唇被咋龜語第廿三

筑前守藤原章家侍錯語第廿四

右近馬場殿上人種合語第廿五

比叡山無勤寺義清阿闍梨嗚呼繪語第廿六

東人通花山院御門語第廿七

信濃守藤原陳忠落入御坂語第廿八

寸白任信濃守解矢語第廿九

以外術被盜食瓜語第卅

近衛御門倒人蝦蟆語第卅一

傳大納言得烏帽子侍語第卅二

本文傳
四三
立卷

立兵者見我影成怖語第卅三

近江國篠原入墓亡男語第卅四

近衛舍人共稻荷詣重方值女語第一

今昔衣曝ノ始午ノ日ハ昔ヨリ京中ニ上中下ノ人稻荷

詣トテ黍リ集ノ日也其レニ例ヨリハ人多ク詣ケル年

有ケリ其ノ日近衛官ノ舍人共黍ケリ尾張ノ兼時下野ノ公

助茨田ノ重方泰武負茨田ノ為國輕部ノ公交ナト云

ク止事无キ舍人共鉦袋破子酒ナト持セ烈列テ黍ケルニ

中ノ御社近ク成ル程ニ黍ル人返ル人様ニ行キ遠ケル

ニ艶ス装ソキタル女會タリ濃キ打タル上着ニ紅梅萌

黄ナト童子着テ生カニク歩ヒタリ此ノ舍人共ノ来

レハ母立去テ木ノ本ニ立隠レテ立タルヲ此ノ舍人共

不安ス可嘆キ事共ク云懸テ或ハ任ニテ女ノ顔ヲ見ト

シテ過キ持行クニ重方ハ本ヨリニシキ心有ケル者ナレハ妻モ常ニ云垢ミケルヲ不然又由ヲ云ヒ戰テソ過ケル者ナレハ重方中ニ勝レテ立留リテ此ノ女ニ目ヲ付テ行ク程ニ近ク寄テ細ニ語ヲ女ノ答フル様人持給ヘラム人ノ行摺ノ打付心ニ宣ハム事聞カムコソ可嘆ケレト云フ音極テ愛敬付タリ重方カ云ク我君ニ賤ノ者持テ侍レトモシマ顔ハ様ソ様ニテ心ハ敗婦ニテ有レハ去ナムト思ヘトモ忽ニ錠可縫キ人モ元カラムカ悪ケレハ心付ニ見エム人ニ見合ハ、其ニ引移ナムト深ク思フ事ニテ此ク聞ユル也ト云ハ女此ハ實言ヲ宣フカ戯言ヲ宣フカト問ヘハ重方此ノ御社ノ神

モ聞食セ年来思フ事ヲ此ク忝ル驗シ有テ神ノ給タルト思ヘハ極クナム喜シノ然テ御前ハ寡ニテ御スルカ名何クニ御スル人ソト問ヘハ女此ニモ指セル男モ不侍メ宮仕ヲナムセシヲ人割セシカハ不忝ナリニ其ノ人田舎ニテ失ニシカハ此ノ三年ハ相ヒ憑ム人モカナト思テ此ノ御社ニモ忝タル也實ニ思給フ事ナラハ有テ所シモ知ラセ奉テムイラヤ行摺ノ人ノ宣ハム事ヲ憑ムコソ嗚呼ナレ早ク御シ子丸モ罷ナムト云テ只行ク過レハ重方キヲ摺テ額ニ宛テ、女ノ曾ス評ニ烏帽子子ヲ差宛テ御神助ケ給ヘ此ル位ニキ事ナ聞カセ給ソヤカテ此ヨリ忝テ宿ニハ忌足不踏入シト云テ位シテ

秋賦 立地 笠屋 十様 十言

念シ入タル類器ヲ爲帽子越シニ此ノ母ヒタト取テ重方
カ類類ヲ山簪ク許ニ抄ツ其ノ時ニ重方奇異ク思エテ此
ハ何ニシ給フソト云テ作キテ母ノ顔ヲ見レハ早ヲ我
カ妻ノ叔ノ謀タル也ケリ重方奇異ク思テ和御許ハ物
ニ狂フカト云ハハ母己ハ何カテ此ク後目タ无キ心ハ
仕フソ此ノ主達ノ後目タ无キ叔ソト来ツ、告シハ我
レヲ云ヒ版立ムト云ナメリト思テコソ不信サリツル
ヲ實ヲ告ルニコソ有ケレ己云ツル様ニ今日ヨリ我カ
許ニ来テハ此ノ御社ノ御箭目負ナム物ソ何カテ此ハ
云クツシヤ類頼類打類杖類テ行来ノ人ニ見セテ咲ハセムト思フ
ソ己ヨト云ハハ重方物ニナ不狂ソ忝モ理也ト咲ツ、

祝 園田百箇庄 十言

祝云ヘトモ露不許ス而ル間異舎人共此ノ事ヲ不知ス
シテ上ノ岸ニ登リ立テ何ト田府生ハ送レタルソト云
テ見返タレハ女ト取組テ立テリ舎人共彼レハ何ニ為
ル事ソト云テ立テ返テ寄テ見レハ妻ニ抄ケテ被テ立ケ
リ其ノ時舎人共吉クニ給ヘリ然ハコソ年来ハ申ツレ
ト讚メ喰ルシル時ニ女此レ被レ云テ此ノ主達ノ見ルニ此
ツ己カミヤ心ハ見頭ハスト云テ駭ルヲ免シタレハ重方
爲帽子ノ葦ノタル引レ統レナトシテ上様ハ泰又母ハ重方ニ
己ハ其ノ假借ニツル母ノ許ニ行ケ我カ許ニ来テハ必
スシヤ足抄折ラム物ヲト云テト様ハ行ニケリ然テ其
ノ後然ヨク云ツレトモ重方家ニ返来テ棍ケレハ妻暖

居ニケレハ重方カ云ク已ハ尚重方カ妻ナレハ此ク巖
キ熊^{クマ}ハシタル也ト云ケレハ妻^メ亡^{ナシ}鎌^{カマ}ニ此ノ白物^{シラモノ}目^メ盲^{メクラ}ノ
様^{サマ}ニ人ノ気色^{ケイシキ}ヲモ否^{ナラ}不見^{ミラ}知^チス音^ネヲモ否^{ナラ}不^ラ聞^ク知^チテ鳴^ネ呼^{ケル}
シ涼^{スズシ}テ人ニ被^カ咲^クルハ極^{トク}キ白事^{シラモノ}ニハ非^ラスヤト云テソ妻
ニモ被^カ咲^クケル其ノ後^{ノチ}此ノ事^{コト}世^ニ聞^クエテ若^シキ君^{キミ}違^ハナト
ニ吉^クク被^カ咲^クケレハ若^シキ君^{キミ}違^ハノ見^ユル取^リニハ重^シ方^ハ逃^ケ
隠^カレナムシケル其妻^メ重^シ方^ハ失^ケル後^{ノチ}ニハ年^{トシ}モ長^シニ成^ルテ
人ノ妻^メニ成^ルテソ有^リケルトナシ語^{コト}リ傳^ハタルトヤ

頼光郎等共紫野見物語卷二

今昔^{イマキ}撰^リ津^ツノ守^シ源^{ゲン}ノ頼^{タシ}光^{ミツ}ノ朝^{チウ}臣^シノ郎^{ラウ}等^トニテ有^リケル平^{ヘイ}ノ
貞^{チカ}道^{ミチ}平^{ヘイ}ノ季^キ武^ブノ公^{キミ}時^{トキ}ト云^フフ三^{サン}人^{ニン}ノ兵^{ヘイ}有^リケリ皆^{みな}見^ミ目^メヲ

鏑^{カサ}々^々ク午^ウ聞^クキ魂^{タマ}太^タク思^シ量^リ有^リテ愚^{オロシ}ナル事^{コト}无^クカリケリ然^{シカ}
レハ東^{ヒガシ}ニテモ度^{タク}々^々吉^{キチ}キ事^{コト}共^ニヲシテ人^{ニン}ニ被^カ怒^トタル兵^{ヘイ}共^ニ

也^{ナリ}ケレハ撰^リ津^ツノ守^シモ此^{コノ}レ等^ト止^ト事^{コト}无^クキ者^{モノ}ニシテ後^{ノチ}前^{マヘ}ニ
立^タテソ仕^シヒケル而^{シテ}此^ノ間^{マヒ}賀^カ茂^モノ祭^{マツリ}ノ返^ヘサノ日^ヒ此^ノ少^シ三人^{サンニン}

ノ兵^{ヘイ}云^フ合^カセテ何^ニカテカ今日^{コンニチ}物^{モノ}ハ可^シ見^ミキト謀^{マカ}ケルニ馬^{ウマ}
ニ乘^{ノリ}リ次^{ツギ}キテ紫^{ムラサキ}野^ノへ行^クカムニ極^{トク}ク見^ミ苦^クカルヘニ歩^フヨ

リ願^{ネガ}フ塞^セキテ可^シ行^クキニハ非^ラス物^{モノ}ハ極^{トク}テ見^ミニ欲^クニ何^ニカ
可^シ為^ルキト歎^{ナゲ}ケルニ一人^{ヒト}カ云^フク去^ク来^キ某^{ナニ}大^{オホ}德^{トク}カ車^{クルマ}ヲ借^カテ

其^{ソノ}ニ乘^{ノリ}テ見^ミムト急^{イサ}一人^{ヒト}カ云^フク不^ラ乘^ル知^チ又^{マタ}車^{クルマ}ニ乘^リテ殿^{テン}原^{ハラ}
ニ值^チヒ奉^{ホウ}テ引^ヒ落^スシテ被^カ踏^ムル由^ユ无^クキ死^シニソヤセムスヲ

ムト今^{イマ}一人^{ヒト}カ云^フク下^シ簾^{スサ}ヲ乘^{ノリ}テ女^メ車^{クルマ}ノ様^{サマ}ニテ見^ミムハ何^ニ

ニト今二人ノ者此ノ義吉マリナムト云テ此ク云フ大
徳ノ車既ニ借持未又下簾ヲ乗テ此ノ三人ノ兵賤ノ紺
ノ水干袴ナトヲ着矢ヲ乗メ履物共ハ皆車ニ取入レテ
三人袖モ不出サスニテ乗又レハ心慙キ車ニ成又然
テ紫野様ニ遣セテ行ク程ニ三人乍ラ未タ車ニモ不乗
サリケル者共ニテ物ノ蓋ニ物ヲ入テ振ツム様ニ三人
被振合テ或ハ立杖ニ頭ヲ打テ或ハ已等トテ類ヲ打合
セテ佯様ニ倒レ但ニ様ニ但ニ轉キ行クニ惣テ可堪キ
ニ非ス如此クニテ行ク程ニ三人乍ラ解スレハ踏板ニ
物震救^{敬イ}テ香帽子ヲモ落ニテケリ牛ノ一物ニテ早く
引ツ、行ケハ横ナハリタル音共ニテ痛クナ不早メソ

々々ソト云行ケハ同ク遣次ケテ行ク車共モ後ナル歩
ヲ難色共モ此ヲ聞テ怪ヒテ此ノ車房車ノ何ナル人ノ
乗タルニカ有ラム東鷹ノ鳴合タル様ニテ吉クタルハ
心モ不得又事カナ東人ノ娘共ノ物見ルニマ有ラムト
思ヘトモ音氣ハヒ大キニテ男音也惣テ心不得又ソ思
ケル此テ既ニ紫野ニ行着テ東檢下ニテ立テハ餘リ疾
ク行テ立ツレハ事成ルヲ待ツ程ニ此ノ者共車酔ヒタ
ル心地共ナレハ極テ心地悪ク成テ目轉テ万ノ物逆様
ニ見ユ痛ク酔ニケレハ三人乍ラ尻ヲ逆様ニテ寢入ニ
ケリ而止間ニ事成テ物共渡ルヲ死タル様ニ寢タル者
共ナレハ露不知テ止又事畢テ車共懸ケ騷ク時ニナム

和名抄批録卷之四十四
和名抄批録卷之四十四

目悟メテ驚タリケル心地ハ悪シ霞入テ物ハ不見ス成
スレハ腹立シク妬タリ思フ事无限キニ急返サノ車花
ハハ騷ムニ我等ハ生テハ有ナムヤ千人ノ軍ノ中ニ馬
ヲ走ラセテ入ラム事ハ常ニ習タル事ナレハ不怖ス只
貧窮氣ナル牛飼童ノ奴独ニ身ヲ任セテ此ク被撻レテ
ハ何ノ益ノ可有キソ此車ニテ急返ラハ我等カ命ハ有
ナムヤ然レハ只暫ニ此ヲ有ラム然テ大路ヲ澄シテ歩
ヨリ可行キ也ト定メテ人澄テ後三人在ラ車ヨリ下又
レハ車ハ返シ遣ツ其ノ後皆シ履テ駕帽子ヲ鼻ノ評
ニ引入テ扇ヲ以テ頼ラ塞テソ撰津ノ守ノ一条ノ家ニ
ハ返タリケル季武カ後ニ語リニ也猛キ兵ト申セトモ

和名抄批録卷之四十四
和名抄批録卷之四十四

車ノ戦ハ不用ニ候ナリ其ヨリ後嶽トモ嶽ヲ車ノ當ニ
ハ不罷リ寄スト然レハ心猛ク思量賢ヲキ者共ナレト
モ未タ車ニ一度モ不乗サリケル者共ニテ此ク悲シテ
醉死タリケル嗚呼ノ事也トナム語り傳ヘタルトヤ
圓融院御子日泰曾祢吉忠語分三
今昔圓融院ノ天皇位去セ給テ後御子ノ日ノ道達ノ為
ニ船笠ト云フ所ニ出サセ給ケルニ堀川ノ院ヨリ出サ
セ給テ二条ヨリ西ヘ大宮ニテ大宮ヨリ上ニ御ニシケ
ルニ物見車取无ク互重タリ上達部殿上人ノ仕ル装
束書ムニモ可書盡クモ非ス院ハ雲林院ノ南ノ大門ノ
前ニシテ御馬ニ奉テ紫野ニ御ニシ着タレハ船笠ノ北

面ニ小松取々ニ群生タル中ニ遣水ヲ遣リ石ヲ立砂ヲ敷テ唐錦ノ平襪ヲ立テ簾ヲ懸板敷ヲ敷キ燭ヲソシテ其ノ嶷妙キ事无限ニ其レニ御ニシテ其ノ廻ニ同錦ノ幕ヲ引廻カシタリ御前近ク上達部ノ座有り其ノ次ニ殿上人ノ座有り殿上人ノ座ノ末ノ方ニ幕ニ制テ制テ植様ニ和歌流ノ座ヲ敷タリ既ニ御ニシ着ヌレハ上達部殿上人作ニ依テ座ニ着ヌ和歌流共ハ兼テ召有ケレハ皆泰テ俵フ座ニ俵ヘト作セ被下ヌレハ俵セニ依テ次才ニ寄テ座ニ着ヌ其ノ歌流共ハ大中臣ノ能宣源ノ兼兼威清原ノ元帥源ノ茲茲紀ノ時文等也此ノ五人ハ兼テ院ヨリ廻シ文ヲ以テ可泰キ由被催タリケレハ皆衣冠ニテ

泰タル也既ニ座ニ着並ヌルニ暫許有テ此ノ歌流ノ座ノ末ニ烏帽子キタル翁ノ丁丁深ノ狩衣袴ノ賤氣ナルヲ着タル末テ座ニ着ヌ人々有テ此ハ何者ソト思テ目ヲ付テ見レハ曾祢ノ好忠也ケリ殿上人共彼レハ曾母カ泰タルカト怒テ向ヘハ曾タム此ノ被問テ気色立テ然ニ俵フト答フ其ノ時ニ行事ノ判官代ニ彼ノ曾母カ泰タルニ召タルカト殿上人共問ケレハ判官代然ル事モ无シト答フレハ然ハ異人ノ兼ハリタルカト尋子持行クニ惣テ兼ハタリト云フ人无シ然レハ行事ノ判官代曾タムカ居タル後ニ寄テ此ハ何ニ召モ无シハ泰テ居タルソト向ヘハ曾タムカ云ク歌流共可泰キ由被催ル

ト兼ハレハ泰タルソカニ何テカ不泰サルヘキ此ノ泰
夕主達ニ可劣キ身カハト判官代此レヲ聞テ此奴ハ早
ウ台モ无キニ押テ泰タル也ケリト心得テ何ニ召モ无
キニハ泰タルソ速ニ罷リ出ヨト返立ルニ尚ヲ不立ニ
テ居リ其ノ時ニ法建院ノ大臣閑院ノ大将ナト此ノ事
ヲ聞給テミマ衣ノ頸ヲ取テ引立ヨト行ヒ給ヘハ若ク
曾タル下階殿上人共數曾タムカ後ニ寄テ幕ノ下ヨリ
手ヲ指入テ曾タムカ狩衣ノ頸ヲ取テ狝様ニ引倒ニテ
幕ノ外ニ引出シタルヲ一足ツ、殿上人共踏ケレハ七
八度許被踏ニケリ其ノ時ニ曾タムカ起走テ身ノ成様
モ不知逃テ走ケレハ殿上人ノ若キ隨身共小舎人童共

曾タムカ走ル後ニ立テ追次キテ午ヲ叩テ咲フ放馬十
トノ様ニ追ヒ惶ル事糸愕タ々ニ然レハ此ヲ見ルニ多
ノ人老タル若キトモ无ク咲ヒ合タル事无限ニ其ノ時
ニ曾タム行岳ノ有走り登立テ見返テ追次キテ咲フ者
共ニ向フ音ヲ高く挙テ云ク汝等ハ何事ヲ咲フソ我ハ
耻モ无キ身ソ云ハム聞ケヨ太上天皇日子ニ出サセ給
フ欲流共ノ召ト聞テ好忠カ泰テ座ニ假フ掬粟ヲホト
、食フ次ニ被追立ル次ニ被蹴ル何ノ耻ナルト云フヲ
聞テ上中下ノ人ヲ咲フ音糸愕タ、ニ其ノ後曾タム逃
テ去ニケリ其此ハ人皆此ノ事ヲ語テナム咲ヒケル然
レハ可姓ノ者ハ尚ヲ弊キ也好忠和欲ハ流ケレトモ心

ノ不覺ニテ欲読共召ト聞テ召モ无キニ泰テ此ル耻ヲ
見シ万ノ人ニ被咲レテ未ノ代ニテ物語ニ成ル也ナム
語り傳ヘタルトヤ

尾張守 五節兼語才四

今昔 天皇ノ御代ニノト云フ者有ケリ年未舊受領
ニテ官モ不成テ沈ミ居タリケル程ニ辛クニ尾張ノ守
ニ被成タリケレハ喜ヒテ任國ニ怒キ下タリケルニ
國皆モヒテ田畠作ル事モ露无カリケレハ此ノ守ニ本
ヨリ心直クニテ身ノ争ヘナトモ有ケレハ爺々ノ國ヲ
モ吉ク政ケレハ此ノ國ニ始メテ下テ後國ノ事ヲ吉ク
改テレハ國只國ニシ福ニテ隣ノ國ノ百姓雲ノ如クニ

集リ来テ岳山トモ不云田畠ニ崩シ作ケレハ二年カ内
ニ吉キ國ニ成ニケリ然レハ天皇モ此レヲ聞シ食テ尾
張ノ國ハ爺司ニ被己サレテ无下ニ弊ト因食スニ此ノ
任二年ニ成スルニ吉ク福ニクナレト被作ケレハ上達
部モ世ノ人モ尾張吉キ國ニ成タリトソ覆ケル然テ三
年ト云フ年五節被究ニケリ尾張ハ給糸綿ナト有ル所
ナレハ万ツ不之况ヤ守本ヨリ物ノ上手ニテ物ノ色共
抄目針目皆糸ト目安ク調ヘ立テ奉ケルニ五節ノ取ニ
ハ常寧殿ノ成亥ノ角ヲタニタリケルニ簾ノ色ル帳ノ
帷抄出シタル女房ノ衣共蔽所ク鎌童子タリ此コソ色
弊カメレト見ユル无ニ然レハ極カリケル物ノ上手ニ

コソ有ケリナリト皆人 謬ケル傳童ナト他ノ五節ヨ
リモ勝タレハ殿上人藏人ナト常ニ此ノ五節取ノ邊ニ
立寄り気色ハミケルニ此ノ五節取ノ内ニ守ヨリ始メ
テ子共類親共皆屏風ノ後ニ集ヒ居タリ而ルニ此ノ守
不賤又人ノ流ニテハ有ケレトモ何ナル事ニテカ有ケ
ム此ノ守ノ祖モ此ノ守藏人ニモ不成ス殿上モ不被許
サリケレハ内邊ノ事ヲ傳テモ不聞ス况ヤ見ル事ハ无
カリケリ然レハ子共モ露不知サリケリ其レニ殿共ノ
立様造様宮々ノ御方ノ廿官共ノ唐衣袴禪着テ行キ殿
上人藏人ノ出シ掛ヲニ織物ノ指貫ヲ着様々ニ装ソキ
テ通ルヲ此ノ五節取ノ内集リ居テ只此ホニ目ヲ付テ

退ニラカヒテ簾ノ許ニ出重ナリテ見ケルニ殿上人近
ノ寄レハ屏風ノ後ニ逃隠ル、間前ニ逃ル人ハ後ニ逃
ル人ニ指貫ヲ被踏テ倒ル、ニ後ノ者モ必躓テ倒ル或
ハ冠ヲ落シ或ハ先ツ我レ疾ク隠レムト速ヒ入ル入ナ
ハ然テ曲リ居タルヘキニ急少ノ者モ渡レハ遣シラカ
ヒテ出テ見ル然レハ簾ノ内ノ様悪キ事无限ニ若キ殿
上人藏人ナト此レヲ見テ咲ヒ真シケリ而ル間若キ殿
上人共宿直取ニ居テ各云合タル様此ノ尾張ノ五節
取ハ物ノ危トト後妙クニ立タル物カナ童傳モ今年ノ
五節ニハ此レヲ勝レタル但シ此ノ守ノ一家ニ内邊ノ
事ヲ未夕聞ニモ不聞ス急不見サリケレハ露ノ事ヲ戀

カリテ追ヲシラカヒテ出テ見ルル。然我等ニ恐レテ近ク寄
レハ隠レ騷クハ鳴呼ニ極キ物カナ去来此ノ謀テ弥ヨ
恐ニ迷ハサム何カ可為キト一人ノ殿上人ノ云ク。然或
ル殿上人ノ云ク。恐キ様有り下何ニ云ハムト為ルソト
問ハハ彼ノ五節所ニ行テ得意立テ可告キ様ハ此ノ五
節所ヲハ殿上人達極ク嘆フル。然カ知リ給ヘ此ノ五節
所嘆ハムトテ殿上人達ノ謀ル様ハ有ト有ル殿上人此
ノ五節所ヲ恐サムトテ皆紐ヲ解テ褌表衣ヲ脱下テ五
節所ノ前ニ立並テ袂ヲ作テ袂ハムト為ル也。其ノ作タ
ル様ハ鬢タ、ヲハエカセハコソカセハコソ愛敬付
タレト鬢タ、ヲト云ハ守ノ主ノ屯清ク鬢ノ落タルヲ

此ル鬢タ、ヲニテ五節所ニ若キ女房ノ中ニ交リ居給
タルヲ袂ハムスル也。カウカセハコソ愛敬付タレト云
ハ守ノ後向テ歩ク給カマカナルヲ袂ハムスル也。此
ク吉由ス事ヲハ實トモ信シ不給ハシ其レハ明日ノ未
申ノ時許ニ殿上人藏人ノ有ル限リ皆褌テ褌表ノ衣ヲ
皆要カクヲミテ長若キトモ不云ス此レヲ歌ヒテ寄来ル
者ナラハ此ニ申ス事ヲ實也ケリト信シ給ヘト告ケム
ト思フソト云ヘハ異殿上人實ニ和君行テ利口ニ云ヒ
聞セヨト云ヒ契テ散ス此ク云フ殿上人宣ノ日ノ未タ
朝彼ノ五節所ニ行テ守ノ子ナル若キ者ニ會テ得意立
此ノ謀ツル事ヲ細々ト語り聞スレハ極ク恐タル気也

國圖 卷之三 國圖 三

ニテ聞キ居タリ云畢ツレハ益无ニ君達モク不意ニ見
ル和ヲ密ニ返ナム此ク告聞エタリト異君達ニナ努々
不宣ヒソト云テ去又此ノ子祖ノ評ニ新源女將ノ君コ
ソ御シテ此ル事ヲナム告給ツルト云ヘハ祖ノ守ノ主
此レヲ聞クニ、ニ然々テト云ニ、ニ只振ヒニ振ヒテ
頭ヲソナハカシテ夜菲君達ノ此ノ歎ヲ歎ヒシ何ニ
シ歎フニカト怪ク思ヒニハ然ハ翁ヲ歎ヒケルニゴソ
有ケレ何ノ罪ノ錯ノ有レハ此ク翁ヲハ歎ニ作テハ可
歎キソ尾張ノ國ノ代々ノ國司ニ被テテ失ニタルヲ天
皇ノ弃カテヲ成給ヒタレハ何カハセムト思テ極キ術
ノ深ヲ吉キ國ニ態立テ奉ルカ忌キカ忌此ノ五節奉ル

事ハ己カ好テ望テ奉ルカハ天皇ノ押宛テ被責レハ難
堪ケレトモ奉ニコソ有レハ鬢ノ无キ事ハ若ク盛ナル
齡ニ鬢ノ落失タラハゴソ嗚呼ニモ可咲クモ有ラメ年
ノ七十二成タレハ鬢ノ落失タラムハ可咲キ事カハ然
レハヤハ鬢タ、ラトハ可歎キ然己シゴソ慙クハ抄モ
教ニ蹴モ踏ニメ何カテ帝王ノ御ニス王宮ノ内ニテ匂
ヲ解キ編テハ狂ヒ可歎キソ更ニヨモ然ル事不有シ其
レハ其ノ少將ノ君ノ和主ノ出立モセス籠タレハ怨サ
ムトテ虚言ヲ被云ルナリ近來ノ若キ人ハ思遣モ元ク
此ク虚言ヲ為ル也然様ニハ異人ヲゴソ恐レ謀ラメ己
レハ賤クトモ唐ノ事モ此ノ朝ノ事モ皆吉ク知ル身ヲ

ハ然モ否不知給又若キ君達ノ口ニ任セテ忍ニ給フナ
リ異人ハ被謀ルトモ翁ハ更ニヨモ不被謀ニ若シ忍
ヌラム様ニ實ニ王宮ノ内ニテ然カ叙ヲ解キ実カテニ
テ狂テハ已ニ依テ具ノ主達ハ重キ罪ニ當ナム者ヲ宥
糸惜ト云テ糸笏ノ様ナル睡キテ暇ニテ審ケテ扇キ散
シテ嗔リ居タリ此コソ販立トモ夜寐東ノ面ノ道ニテ
此ノ君達ノカタエニ気色ハ然モシテムカシト思ケレ
ハ漸ク未ノ時ニ成ル程ニ何カ有ラムト曾ツフレ天思
口合ヘツケルニ未下ル程ニ南殿ノ方ヨリ歎ヒ喟テ来
ル音スソ、未ニタナリト集テ舌ヲ丸カシ顔ヲ振りツ
、恐居タルニ南東ヨリ此ノ五節所ノ方ニ押渡テ来タ

ルヲ見レハ一人トシテ尋常ナル者ノ无ニ皆禰表ノ衣
ヲ庇許ニテ脱下タリ皆キツラカヒツ、寄来テ寄懸リ
テ内ヲ臨メ五節所ノ前ノ畳首ニ或ハ沓ヲ脱テ居或寄
卧ニ或ハ庇ヲ懸ケ或ハ簾ニ寄懸リテ内ヲ臨リ或ハ庭
ニ立タテリ点皆諸音ニ此ノ鬢々、テノ歎ヲ歎フ此ノ
忍ス事ヲ知タル若キ殿上人四五人コソ簾ノ内ニ有ト
省ル者ノ怨々速フ気色ヲ可嘆トモ見レ案内モ不知ナ
リケル長殿上人共ハ此ク此ノ五節所ニ有ト有リ者共
ノ恐テワナ、クヲ極テ怪ト思ヒケリ然テ守ハ然テソ
然ル事不有ニト道理ヲ立テ、云居タリツレトモ有ト
有ル殿上人藏人ノ皆禰テ此ノ歎ヲ歎ヒテ寄来ル時ニ

此ノ少将君ハ幼ク御スレトモ人ノ為ニ後安キ心御ニ
ケレハ實ヲ告給ニコソ有ケレ此ク告ケ給フ事无カラ
ニシカハ我カ事トモ不知テ菴居ラニシ哀也ケル君ノ
御心カナ十年万年平カニ榮ヘ給ヘトテキヲ摺テ祈リ
居ルニ此ノ君建一人直キ者モ无ク醉様出テ褊タル人
共ノ簾ノ内ヲ臨ク時ニ守今ソ我レハ被引出テ老甞被
踏祈ルト思ヒケレハ迷テ屎風ノ後ニ這入テ壁代ノ迫
ニ口ナ、キ居タリ子共親シキ族ナトハ皆重ナリテ逃
隠テ篩ヒ居タリ然テ殿上人皆殿上ニ返又其ノ後ニ尚
若達ヤ有ニト見セテ一人モ无ク皆御シヌト云ケレハ
其ノ時ニソ守口ナ、ク、這出テ、篩音ニテ何シカ翁

シコソ咲ヒ給ハス帝王ノ御為ニ此ク无礼ヲ至セルハ
奇異キ事也此ノ主達ハ必ス事有ナム者ノ吉ニ見ヨ己
等天地日月カニ照ニ給フ神ノ御代ヨリ以来此ル事无
シ國吏ヲ見ルニ敢テ不記サス極ク成スル世ノ中カナ
ト仰キ居タリケリ隣ナル五萬所ノ人共ノ臨テ可咲ト
思ケルニ、ニ後ニ関白殿ノ藏人取ニ泰テ語ケルヲ聞
継テ殿原宮ホニ聞工畢テ被咲ケル事无限ニ其ノ比ハ
人ニ三人モ居タル所ニハ此ノ事シナム語ヲ咲ヒケル
トナム語リ傳ヘタルトマ

越前守為盛付六衛府官人語第五

今昔藤原ノ為盛ノ朝臣ト云フ人有ケリ越前ノ守ニテ

有ケル時ニ諸衛ノ大糧米ヲ不成サリケレハ六衛府ノ
官人下部ニ至ルニテ皆登テ平張ノ具共ヲ持テ為威ノ
朝臣カ家ニ行テ門ノ前ニ平張ヲセテ其ノ下ニ胡床ヲ
立テ有ル限り居並テ家ノ人ヲモ出シ不入スニテ責メ
居タリケリ六月許ノ極ク契ク日長ナルニ未夕朝ヨリ
未ノ時許ニテ居タリケルニ此ノ官ニノ者共日ニ炮速
ハサレテ為ム方元カリケレトモ物不成サラムニ返テ
ムヤハト思テ念シテ居タリケルニ家ノ門ヲ細目ニ開
テ長ナル侍頭ヲ指出テ云ク守ノ殿ノ申セト候フ也須
ク疾ク對面給ハラハ欲ケレトモ事ノ愕シク被責レハ
子共廿ナトノ思テ忍侍レハ否對面ニテ事ノ有様モ申

哭イ
不取

之不侍又ニ此ク契キ程ニ元期ニ被炮給ヒ又ラムニ定
テ御明共モ乾ヌラム急物起シニ對面ニテ事ノ由ヲモ
申シ侍ラムト思給ルヲ忍ヤカニ御坂ナト泰セムト思
フハ何カ便不无ニシクハ先ツ花右近ノ官人違入ナ
ト入給ヘ次々ノ府ノ官人違ハ近衛官ノ人違ノ立給ナ
ム後ニ可申シ一度ニ可申下シトモ怪ノ取モ糸稜ク侍
レハ多ク可群居給ヌヘキ所モ不侍子ハ也暫ニ侍給ヘ
先ツ近衛官ノ官人違入給ナムヤトナム侍ルト云ハ
目被炮テ實ニ咄モ乾タルニ此ク云出シタレハ事ノ有
様シモ云ハムト思テ喜ヒシ成ニテ糸喜キ作也速ニ泰
リ入テ此ク泰タル事ノ有様ヲモ申シ侍ラムト答フレ

ハ侍共ノ由ヲ聞テ然トテ門ヲ閉タレハ左右近ノ官人
舍人皆入又中門ノ北ノ廊ニ長筵ヲ西東向様ニ三間許
ニ敷ビテ中机ニ三十許ヲ向座ニ立テ其レニ居フル物
ヲ見レハ塩辛キキタル鯛ヲ切テ盛タリ塩引ノ鮓ノ塩
辛氣ナル魚切テ盛タリ鱈ノ塩辛鯛ノ醬ナトノ諸ニ塩
辛キ物共ヲ盛タリ菓子ニハ吉ク膿タル季ノ紫色ナル
ヲ大キナリ春日器ニ十許ツ、盛タリ居畢テ後ニ然ハ
先ツ近衛官ノ官人ノ限此方ニ入給ヘト云ヘハ尾張ノ
兼時下野ノ敦行ト云フ舍人ヨリ始メテ止事无キ年老
タル官人共打群テ入来ヌレハ他ノ府ノ官人モソ入ル
ト云テ門ヲ閉テ鏢ヲ差シテ鎰ヲ取テ入又官人共ハ中

門ニ並居タレハ疾ク登リ給ヘト云ヘハ皆登テ左右
近ノ官人東西ニ向座ニ着ヌ其ノ後先御坏疾ク泰ヨト
云ヘトモ遅ク持来ル程ニ官人共物欲ケルニ、ニ先ツ
急テ箸ヲ取ツ、此ノ鮓鯛塩辛醬ナトノ塩辛キ物共ヲ
以ハシルニ御坏遅々ト云ヘトモ疾ニモ不持来ヌ守對
面シテ團コヘケレトモ只今乱レ風難堪クテ速カニモ
吾不罷出ヌ其ノ程御坏食テ後ニ可罷出シト云ハセテ
不出来ヌ然テ御坏泰ラヌ大ナル坏ノ心腔マカナルヲ二
ツ各折敷ニ居テ若キ侍二人捧テ持来テ兼時敦行カ向
座ニ居タル前ニ置ツ次ニ大ナル椀ニ酒ヲ多ク入テ持
来タリ兼時敦行各坏ヲ取テ没許受テ答ニ酒少ニ濁テ

發スキ様ナレトモ日ニ被炮テ唯ニ乾ニケレハ只吞ニ吞
ル持名ヲ三度吞ツ次々ノ舍人共モ皆欲カリケルニ、
ニ二三坏四五坏ツ、唯五九テ喉ノ乾ケルニ、ニ吞テケリ
李シ者ニシテ吞ニ急御坏ヲ頻ニ吞セケレハ皆四五度
五六度ツ、吞テ後ニ守簾起ニ居サリ出テ云ク心カラ
物ヲ惜ムテ其違ニ此ク被責申シテ耻ヲ見トニ何テカ
可思キ彼ノ國ニ去年早曉シテ露薇得ル物无ニ適ニ露
許得タリニ物ハ先ツ止事无キ公事ニ被責シカハ有限
リ成ニ畢テ努々淺物无ケレハ家ノ炮斫モ絶テ侍女ノ
童部ナトモ餓居テ侍ル間ニ此ル間耻ヲ見侍レハ可然
キ事思テナム侍ル先ツ其違ノ御斫ニ墓无キ當飯ヲタ

ニ否不忝セヌニテ押シ量リ給ヘ前生ノ宿報弊クテ年
来官ヲ不给ラテ適ニ己國ニ罷成テ此ク難堪キ目ヲ見
侍ルモ人ヲ可恨申キ事ニモ非ス此レ自ノ耻ヲ可見キ
報也ト云テ哭ク事極シ音モ不惜ニ云居タレハ兼時
敷行カ云ク被作ル事極タル道理ニ復ソ皆押量リ思給
フル事也然レトモ己等一人カ事ニモ非ス近末府ニ露
物不復テ痺恪勤ノ者共佗申スニ依テ此九ノ寂リ候ハ
此レ皆五九牙ニテ候ハ糸惜ク思ヒ奉リたう此九ヲ忝テ候
フモ極テ不便ニ思フナト云フ程ニ此ノ兼時敷行近ク
居タレハ腹ノ鳴ル事糸煩也サフ、以メキ皇ルヲ暫ニハ芻
シテ札ヲ扣テ交ハス或ハ奉シス行ニ取入レテ

トス守簾超ニ見遣レハ末ノ座ニ至ルニテ皆腹鳴合テ
 スヒキ 合ヘリ暫許有レハ兼時白地ニ罷立ツト云テ
 忿テ走ル様ニテ行又其レヲ見テ兼時カ立ツニ付テ異
 舎人共返シカラヒテ座ヲ立テ走り重ナリテ板敷ヲ下
 ルニ或ハ長押ヲ下ル程ニヒキメカシテ虫懸ケツ或ハ
 車宿ニ行テ着物ヲモ不解散ス病懸ル者モ有リ或ハ急
 疾ク脱テ褰テ椽ノ水ヲ出スカ如クニ痢ル者モ有リ
 或ハ隠レモ不取散ス痢リ迷タリ如此クスレトモ互ニ
 合テ契ハ思ツル事ソカシ此ノ翁共基々^末ニキ事不為
 セシ必ス怪ノ事出シテムトハ押量ツル事也何様ニ
 テモ守ノ殿ハ慥クモ不御ス我等カ酒ヲ欲カリテ吞

カ至^ス所也ト云テ皆咲ヒテ腹ヲ病テ痢合タリ而ル
 間門ヲ開テ契ハ出給^ハ次^ニノ府ノ官人連入レ申
 サムト云ハ吉キ事ナリ疾ク入レテ急己等カ様ニ
 痢ヨヤ云テ袴共ニ皆痢懸テ巾ヒ纏テ追シテカニ
 テ出ルヲ見テ今四ノ府ノ官人共ハ咲テ逃テ去ニケリ
 早ウ此ノ為威ノ朝臣カ謀ケル様ハ此ク契キ日平張
 ノ下ニ三時四時炮セテ後ニ呼入レテ喉乾タル時^季
 塩辛キ菓共ヲ肴ニテ空腹ニ杏^トクツ、シハ^ハ入サセテ
 暖キ酒ノ濁タルニ牽牛子ヲ濃ク摺入レテ吞己
 テハ其ノ奴原ハ不痢テハ有ナムヤト思テ謀タリケル
 也ケリ此ノ為威ノ朝臣ハ極タル細工ノ風流有物ノ

物云ヒニテ人咲ハスル^り駢者ナル翁ニテソ有ケルハ此モ
ニタルヤケリ由無キ者ノ許ニ行テ舍人共卒キ目ヲ見
タリトテナム其ノ時ノ人咲ヒケル其ヨリ後^トニケルニヤ有
ラム物不成サ又圃ノ司ノ許ニ六衛府ノ人登テ行ク事
ヲハ不為又事ニナム有ケル極タル風流ノ物ノ上手ニテ
追返サムモ不返ニシケルハ此ル可咲キ事ヲ揃タリ
ケルヤトナム語り傳ヘタルトヤ

歌讀元輔賀茂祭渡一条大路語第六

今昔借原ノ元輔ト云フ歌讀有ケリ其シカ外藏ノ助ニ成
テ賀茂ノ祭ノ使シケルニ一条ノ大路渡ル程ニノ若キ

殿上人ノ車敷並立テ物見ケル前ヲ渡ル間ニ元輔カ衆
タル^疾馬大躓ニテ元輔頭ヲ逆様ニシテ落又年老タル
者ノ馬ヨリ落レハ物見ル君連糸惜ト見ル程ニ元輔糸
疾ク起ヌ冠ハ落ニケレハ^露露無ニ^念念ヲ被タル様也馬
副^手午迷ヲニテ冠ヲ取テ取スルヲ元輔冠ヲ不為スニテ後
一手搔テイテヤ它騷カシ暫ニ待テ君連ニ聞エキ事有ト
云テ殿上人ノ車ノ許ニ歩ニ寄ル夕日ノ羗タルニ頭ハ^鰓鰓
々ト有リ極ク見苦キ事無限シ大路ノ者市ヲ成シテ見
望リ走り騷ク車狭敷ノ者共皆延上テ咲ヒ望ル而ル間
元輔君連ノ車ノ許ニ歩ニ寄テ云ク君連ハ元輔カ此ノ
馬ヨリ落テ冠落シタルヲハ嗚呼也トヤ思給フ其レハ然カ

不可思給ス其ノ故ハ心ハセ有ル人ソラ物ニ躓テ倒ル事
常ノ事也何況ヤ馬ハ心ハセ可有キ物ニモ非ス其レニ
此ノ大踏ハ極テ石高ニ急馬ノ口ヲ張タルハ歩ハムト思フ
方ニモ不歩セスシテ此引キ被^改引キ轉カス契ハ我レ
ニモ非テ倒レム馬ヲ惡ト可思キニ非ス其レニ石ニ躓
テ倒レム馬ヲハ何カハ可為キ唐鞞ハ糸盤也物可
知クモ非ス其レニ馬ハ痛ク躓ケハ落又其レ急不聲又急
冠ノ落ルハ拘ヒテ結フル物ニ非ス髮ヲ以テ告ク撞
入タルニ被捕ル也其レニ鬚鬚ハ失ニタルハ露無ニ契レ
ハ落ム冠ヲ可恨キ様無シ急其ノ例無キニ非ス
ノ大
臣ハ大嘗會ノ御禊ノ日落ニ給フ急
ノ中納言ハ

其ノ年ノ野ノ行幸ニ落ニ給フ
ノ中將ハ祭ノ返サノ
日紫野ニテ落ニ給フ如此ノ例計ハ不可遣又契レハ
案内モ不知給又近來ノ若君連此レヲ可咲給キニ
非ス咲給ハム君連返テ嗚呼ナルヘシ此ク云ツ車毎ニ
向テ手ヲ折ツ、計ハテ云聞カス如此ク云畢テ
遠ク立去テ大踏ニ安立テ糸高ク冠持詣来ト云テ
ナム冠ハ取テ指入レケル其ノ時ニ此ヲ見ル人諸心ニ
咲ヒ惶ケリ急冠取テ取ストテ寄タル馬副ノ云ク
馬ヨリ落させ給ツル即チ御冠ヲ不奉^テ無期
ニ由無ニ事ヲハ被作ツルツト問ケレハ元輔白事
サセリ尊^ナ此ク道理ヲ云聞セタラハコソ後々ニハ此

ノ君達ハ不咲サラメ不焚スハ口賢キ君達ハ永ク咲ハ
ム者ツト云テソ渡ニケル此ノ元輔ハ馴者ノ物可笑
ク云テ人咲ハスルヲ慢ト為ル箱ニテナム有ケレハ此
モ面無ク云セケリトナム語リ傳ヘタルトヤ

近江国矢馳郡司堂供養田樂語第七

今昔比叡ノ山ノ西塔ニ住ケル教田座主ト云フ学生有
ケリ拘可笑ク云テ人咲ハスル説經教化ヲナムニケル
其レカ未タ若クヒテ供奉ト云テ西塔ニ有ケル時ニ近
江國ノ郡ニ矢馳ト云フ所ニ有ケル郡司ノ男年未
極ク此ノ人ニ志有テ山ノ不合ノ事共ナト常ニ訪ケ

レハ教田若キ程ニテ貧キ身ナレハ喜ク思テ過ケル程
ニ彼ノ郡司ノ男熊ト来タリ何事ニ来ツルツト郡司ノ
男ノ云ク年未ノ願ニ依テ佛堂ヲナム造リ奉リテ候フ
シ此レ懇ニ吉ク供養ニ奉ラムトナム思ヒ結フル年未
ノ睦ニ御ニシナムマ何ニ急懇ニ可任カラム事共ヲモ
被仰レムニ隨テ攝可候キ也年罷老テ候ハ偏ニ
後世ノ為ニト思テナム候ツト云ハ教田詣テム事ハ
糸安キ也其ノ日ノ未タ朝メテ三津ノ邊ニ遠ヘノ舩
ヲ遣セ給ヘ急矢馳ノ津ニ馬ニ正ニ鞍置テ遣セ可給キ
也筑ヲハ功徳懇ニ為ルニハ舞樂ヲ以テソハ供養ス
レ此ハ皆極楽天上ノ様也但ニ其レハ樂人ナト呼ヒ下

スハ大事ナルハ否呼ヒ不給ニナト云ハ郡司カ云ク
樂人ハ己カ住候フ津ニ皆候ヘハ樂仕ラム事ハ事ニモ
不候ス安キ事ニ候フ發レハ樂ヲ可仕キニコソ候フナレ
ト云ハ八教団供奉ノ云ク發タニ有ラハ極タル功德ニ
成ナム疾ク返テ其ノ日ノ曉ニ三津ノ邊ニ於テ船ヲ可
待キヤト云ハ郡司喜テ羨ハリ又御船ヲ疾ク急セム
ト云テ去又其ノ日ニ成テ曉ニ未タ暗キニ西塔ヨリ急
キ下テ三津ノ邊ニ白々ラト明ル程ニ行タレハ船ニ魚
テヨリ儲ケタリケレハ棄テ釣ケルニ矢馳ニ渡ル程一
時計ノ渡リナレハ已時許エツ津ニ渡リ着タリケル見
レハ前ニハ鞆置タル馬ニ疋ト云ヒシカト十疋許引

五タリ魚白裝束シタル男共十餘人許立並タリ凡ソ
様々ノ下人共四五十人許村々ニ立テリ供奉此レハ
物見ル者共ニヤ有ラム何ヲ見ツト思テ東西ヲ見廻セ
ハ露可見キ物モ只今不見エス船寄セツレハ下テ引
キ寄セタル馬ニ乗ヌ共ナル法師二人魚馬ニ乗セテ
前ニ歩立タルニ今十餘疋許ノ馬ニ此ノ白裝束ニ
タル男共ハテラノト棄ヌ此ノ男共ハ遠ヘニ遣セタル也
ケリト其ノ時ニナム心得ケル日ノ高ク成ヌレハ馬ヲソ
急キ行クニ此ノ白裝束ノ男共ノ馬ニ乗タル或ハヒタ
黒ナル田樂ヲ腹ニ結付テ肱ヨリ肱ヲ取出シテ花
右ノ手ニ檺ヲ持タリ或ハ笛ヲ吹キ高拍子ヲ響キ

ヲ宴キ机ヲ差テ様々ノ田樂ヲニツ物ニツ物ニ儲
テ打唄リ吹キツツ、狂フ事無限ニ供奉此レシ
見テ此ハ何カニ為ル事ニカ有ラムト思ハトモテ
否不問ス而ル間此ノ田樂ノ奴原或ハ馬ノ前ニ打互
テ或ハ馬ノ後ニ有リ或ハ高ト手トニ立テ打行クテ
ハ供奉今日此ノ郷御ノ御靈會ニマ有ラムト思ハハ極
カリケル折ニモ来リ會テ此ル奴原ノ中ニ具シテ行
クハ物狂ハニキ楚冠茨カナ不意ニ知タル人ヤ會ハムト思
ハハ袖ヲ以テ顔ヲ、ツフト隠シテ行クニ郡司カ
家漸ク近ク見ユ家ノ門ノ前ニ百千ノ人立挙テ
見ル疾ク急テ行カムト為ルニ此ノ田樂ノ奴原供

奉ニ向合テ鼓ヲ打テ向ハ。ヲ笠ノ鉦ニ宴懸ケ机ヲ
捧テ頭ノ上ニ招キ此ツツ、行モ不遣セス販立ニキ事
無限ニ卒クニテ郡司カ門ノ許ニ行着テ馬ヨリ下ムト
為ル程ニ郡司祖子出来テ尼右ノ馬ノ口ヲ取テ棄セ左
ラ家ノ内ニ傳キ入ルレハ供奉此ナ不為ツ只其ニテ
下セト云ハトモ宍奈ヤト云テ耳ニモ不聞入ス茨
テ此田樂ノ奴原ハ馬ノ左右ニ烈ツツ、次キテ遊ヒテ
入ル郡司吉ク仕レ已等ト云ハハ鼓打ツ者三人馬ノ前
ニ向テ張張リ極リ打行ケハ供奉佗テ疾ク下シ
テハ吉カ一ルヘキニ此ク狂ヒ行ケハ馬ヲモ不歩セス
シテノトハト馬ヲ歩スル程ニ家ノ内市ヲ成シテ唄

ル云々^{云々}リシテ^{云々}廊ノ有ル毒ニ馬ヲ押寄セタレハ喜
ヒ有テ下又タル所ニ居ツ先ツ心モ不得又事ナレ
ハ供奉郡司ニ彼ノ郡司ノ主聞給ハ此ノ田樂ハ何ノ粉
ニテ為サセ給フツト問ハ郡司カ云ク西塔ニ參タリシ
ニ懃ニ為ル功德ニハ樂ヲナム為ルツト被作シカハ儲
テ候フ也其レニ誦師ヲハ樂ヲシテナム途一可奉キト
人ノ申セハ泰ラセテ候ヒツル也ト供奉其ノ折ニソ此
奴ハ田樂ヲ以テ樂トハ知タリケル也ケリト心得テ可嘆
ク思トモ可云キ人モ無カリケレハ供養ニ畢テ山ニ
返リ登テ勇タル小僧共ノ中ニ田樂ノ事ヲ語レハト
ヨミテ嘆ケル事無限ニ供奉本ヨリ物云ノ上手ナ

リケレハ何カニ可嘆ク語リケム賤ノ田舎人ナレト
モ皆然様ノ事ハ知タル者ヲ彼ノ郡司ハ無下也ケル
努ナト^{云々}此レヲ聞ク人皆誇リ嘆ケルトナム語り
傳ヘタルト也

本寺基僧依物谷付異名語第八

今昔一條ノ棋政殿ノ任給ケル^増枇蘭ハ今ノ世尊寺也其
ニテ棋政季ノ御讀經被行ル時ニ山三井寺奈良ノ止草
無キ学生共ヲ撰テ被請タリケレハ皆泰タリケルニ父
座ヲ待ツ程ニ僧共居並テ或ハ經ヲ讀ミ或ハ物語ナト
シテナム居タリケル寢殿ノ南面テ^{云々}御讀經所ニ

リケレハ具ノ御讀經所ニ居並テ有ル程ニ南面ノ山池
ナトノ極ク謔ウツクキヲ見テ山階寺ノ僧中ニ公等カ云哀レ
此ノ殿ノ木立ハ異所ニ不似スカシト云ケルヲ傍ニ
木寺ノ基増ト云フ僧居テ此ヲ聞クニニ祭良ノ法師
コソ尚疎キ者ハ有レ物云ハ賤キ者カナ木立トコソ云
ハ木立ト云フラムヨナ後日夕ト無キノ言ヤト云テ夫シ
ハ夕トス中ト事此ク被云テ惡ク申シテケリ後ハ御
前ヲハ小寺ノ小僧トコソ可申カリケレト云ケレハ有ト
有ル僧共皆此レヲ聞テ音ヲ放テ愕夕ニシク嘆ヒケリ
其ノ時ニ撰政殿此ノ嘆フ音ヲ聞給テ何事ヲ嘆フソ
ト問ハセ給ケレハ僧共有ノ一ニニ申シケレハ殿此

ハ中筭カ此ク云ハムトテ基増カ前ニテ云ヒ出シタル
事ヲ何テカ心ヲ不得スニテ基増カ案ニ共洛テ此ク被
云タルヲ弊ケレト作セ給ケレハ僧共弥ヨ嘆テ其ヨリ
後小寺ノ小僧ト云フ異名ハ付タル也ケリ並端ク物咎
メシテ異名付タルトテナム基増悔トニカリケル此ノ基
増ハノ僧也木寺ニ住ケルニ依テ木寺ノ基増トハ
云フ也中筭ハ止事無キ学生ヤケルニ点此ノ物云ニ
ナム可嘆カリケルトナム語り傳ハタルトヤ

秋
紀

禪林寺上座助泥歛破子語第九
今昔禪林寺ノ僧正ト申ス人御ケリ名ヲハ深禪ト申ケ

ル此レハ九條殿ノ御子也極テ此事無カリケル行人也
其才子ニ徳大寺ノ賢尋僧都ト云フ人有ケリ其ノ人未
タ若クニテ東寺ノ入寺ニ成テ拜堂ニケルニ大破子ノ
多ク入ケレハ仰ノ僧正破子ハ荷許調テ遣ラムト思給
ケルニ禪林寺ノ上座ニテ助泥ト云フ僧有ケリ僧正其
ノ助泥ヲ召ニテ焚々ノ粉ニ破子ハ荷ナム可入キヲ人
々ニ云テ催ト宣ヒケレハ助泥十五人ヲ書立テ各一荷
ヲ宛テ令催ム僧正今十五荷ノ破子ハ誰ニ宛テムト為
ルソト宣ヒケレハ助泥カ申サク助泥カ候コソハ破子
候モ皆モ可仕ケレトモ催セト候一ハ半ヲハ催ヒテ今
半ヲハ助泥カ仕ラムスル也ト僧正此ヲ聞テ糸喜キ事

也焚ラハ疾ク調ヘテ奉レト宣ヒツ助泥焚ラハ焚
許ノ事不為又貧窮ヤハ有ル宍糸惜ト云テ立テ
去又其ノ日ニ成テ人々ニ催タル十五荷ノ破子皆持来
又助泥カ破子未タ不見エ又僧正怪ニク助泥カ破子
ノ遅カナト思給ケル程ニ助泥袴ノ扶シ上テ扇ヲ
開キ仕ヒテシタリ顔ニテ出来タリ僧正此ヲ見給
テ破子ノ王主此ニ来ニタリ極クシタリ顔ニテモ来
カナト宣ヒケルニ助泥御所ニ参テ頸ヲ持立テ
候フ僧正何ソト問給一ハ助泥其ノ事ニ候フ破
子五ツ否借リ不得候又セトシタリ顔ニ申ス僧正
焚テラト宣一ハ音ヲ女ニ短ニ成シテ今五ハ入物

ノ不候又セト申ス僧正實テ今五ツハト問給エハ助
泥音ヲ極ク宍竊ニワナカシテ其レハ榊新新粉粉テ忍忍
レ候ニケリト申セハ僧正物ニ狂フ奴カナ催サマ
シカハ四五十荷モ出来ナシ此奴ハ何ニ思テ此レ
事ヲハ関ツルノト問ハムトテ召セト喧シリ給ケ
レトモ跡ヲ暗クモテ逃テ去ニケリ此助泥ハ物可笑
シフ云フ者ニテナム有ケル此ニ依テ助泥カ破子ト
云フ事ハ云フ也ケリ此レ鳴呼ノ事セトナム語り
傳ハタルトヤ

近衛舍人奈武負鳴物語第十

今昔尤近ノ將曹ニテ奈武負ト云フ近衛舍人

有ケリ禪林寺ノ僧正ノ御壇所ニ参タリケレハ僧正齋
ニ召入テ物語ナトシ給ケルニ武負僧ノ御前ニ蹲テ
久ク候ケル間ニ錯ヲ糸高ク鳴シテケリ僧正モ此ヲ
聞キ給ヒ御前ニ数々候ヒケル僧共モ此レヲ皆聞
ケレトモ物キ事ナレハ僧正モ物モ不云大僧共モ
各顔ヲ守暫ク有ケル程ニ武負尤右ノ手ヲ披テ
面ニ覆テ哀レ死ハヤト云ケレハ其ノ音ニ付テナ
ム御前ニ居タリケル僧共皆笑ヒ合タリケリ其ノ
咳フ交レハ武負ハ立走テ逃テ去ニケリ其ノ後
武負久ク不奈サリケリ然カ有ラム事共尚聞カ
ムニ、ニ可笑キ也程ト經ヌレハ中々キ事ニテ

有ル也武貞ナレハコソ物可咲ク云フ近衛
舍人ニテ然モ死ナハヤトモ云ハ不然サラ
ム人ハ極テ苦リテ此モ彼モ否不云テ居タ
ラムハ極ク糸惜ナムカシトナム人云ケルト
ナム傳傳ハリハ語ケルトヤ

祇園別當感秀被行誦經語第十一

今昔或ル長受領ノ家ニ祇園ノ別當ニ感秀ト云ケル
定額忍テ通ヒケリ守此ノ事ヲ歸知タリケレトモ不
知ス頼ニテ過シケル程ニ守出タリケル間ニ感秀入り
替テ入り居テシタリ頼ニ翔ケル程ニ守返り来タ

リケルニ怪ク主モ母房共モス、口ヒタル氣色見ケレ
ハ守思フニ榮コソハ有ラメト思テ奥ノ方ニ入テ見レ
ハ唐櫃ノ有ルニ不倒ス鑑差シタリ定メテ此ニ入レ
テ鏢ヲ差タルナメリト心得テ長ク侍一人ヲ呼テ
夫ニ人ヲ召サセテ此ノ唐櫃二九只今祇園ニ持参テ
誦經ニシテ来レト云テ立文ヲ持セテ唐櫃ヲ搔
出シテ侍ニ取セツレハ侍丈ニ差荷ハセテ出テ行
又築シハ主母モ母房共モ奇異ノ氣色ハ有レトモ
テ物モ不云ス而ル間侍此ノ唐櫃ヲ祇園ニ持参タ
レハ僧共出来テ此レハ止事無キ賤ナメリト思テ別
當ニ疾ク申セ兼テハ否不聞シト云ヒツ、別當ニ

案内ヲ云ハセニ遣テ待ツニ良久ク否尋子會ヒ
不奉ストテ使返リ来タル而ル間誦經ノ使ノ侍ハ
長々ト否待候シ己カ見候タリハ不審カルニ且ツ
只聞給ハ念カニク侍ソト云ハ僧共何カ可有キ
トト云ヒ繚フニ唐櫃ノ中ニ細ク侘シ氣ナル音
ヲ以テ只所司聞キニセヨト云フ音有リ僧共モ誦
經ノ使ノ侍モ此レヲ聞テ奇異ク思ヒ合ル事無限
ニ發シトモ發テ可有キ事ニ非子ハ恐ニツ唐櫃ヲ
開ケツ見レハ別當唐櫃ヨリ頭ヲ指出タリ僧共
此レヲ見テ目口　テ皆立去ニケリ誦經ノ使モ返テ
返リニケリ而ル間別當ハ唐櫃ヨリ出テ走り逸ニ

ケリ此レヲ思フニ守感秀ウヲ引出シテ踏蹴モ聞耳
見苦カリナム只耻ヲ見セムト思ヒケル糸賢キ事也
カシ感秀ウ本ヨリ極タル物云ニテ有ケレハ唐櫃ノ
内ニテ此モ云フヤケリ世ニ此ノ事聞エテ可嘆シクニ
タリトソ讚ケルトナム語り傳ハタルトヤ

或殿上人家忍各僧通語ウ第十二

今昔誰ウハ聞慥ケレハ不書ス或殿上人ノ家ニ止事無
キ名僧ウ忍テ通ヒケルヲ男衆モ不知テ過ケル程ニ
三月ノ廿日餘リノ程ニ其ノ人内ウ參ニケリ其間ニ
名僧其ノ家ニ入り居テ裝束ヲ脱テニタリ顔ウ

ルニ母房其ノ脱タル装束ヲ取テ男ノ装束共懸
タル棹ニ交テ懸テケリ而ル間内ヨリ男人ヲ遣テ
内ヨリ人々ト共ニ出テ遊ニ行ク事ナム有ルニ烏帽
子ト狩衣ト取テ遣セヨト云ニ遣セタリケレハ母
房棹ニ懸タルヨカナル狩衣ヲ取テ烏帽子ニ具
シテ袋ニ入レテ遣テケリ焚既ニ其ノ遊フ所ニ君
達ト共ニ行ニケルニ其ノ所ニ使持行タレハ聞テ此レ
ヲ見ルニ烏帽子ハ有リ狩衣ハ無クテ椎鈍ノ衣ヲ
置テ遣セタリ此ハ何カニト奇異ニク思テ思フニ
焚ニコソハ有ラメト心得ツ殿上人共居並テ遊ヒケ
ル所ヤケレハ異君達モ此レヲ見ケリ耻ク奇異ク思ヒ

ケレトモ甲斐無クテ衣ヲ置ミ乍ラ袋ニ入テ返シ道
ルトテ此ナム書テ遣ケルトハ井カニケフハウツキノ
ヒトモカハニタキモシツルゴロモカハカナト書テ遣
テヤカテ共ノ一ニ家ニ不行シテ絶ニケリ早ラ母
房ノ愚ニテ狩衣ヲ取テ袋ニ入ルト思ヒケルニ暗キ
程ニテ懸交セタリケレハ驗キテ取ケル程ニ曰様ニ
ヨカナル僧ノ衣ヲ取り遠一テ入レテケル也ケリ妻男
ノ文ヲ見テ何奇異ケム焚レトモ甲斐無クテ止ニ
タリ隠ストストモ此ノ事世ニ聞エテ男ヲソ心ハ
セ有リ極カリケル人カナト讀ケルトナム語り傳ハタル

銀鍛治延正蒙花山院勅當語第十四

今昔銀ノ鍛治^治ニ^治ノ延正ト云フ者有ケリ延利カ父
惟明カ祖父也其ノ延正ヲ召シテ廳ニ被下ニケリ
尚好リ思食ケル吉ク^試テヨト仰セ給テ廳ニ大キナ
ル壺ノ有ケルニ水ヲ一物入レテ其レニ延正ヲ入レテ
頸許ヲ指出シテ被置タリケリ十一月^日ノ事ナレ
ハ^節ニ迷フ事無限ニ漸ク夜深更ル程ニ延正カ音ノ有
ル限リ拳テ叫フ廳ハ院ノ御スス御所ニ糸近カリケ
レハ此奴カ叫フ音現ハニ聞ケリ延正叫ムテ云フナル様
世ノ人努々穴賢大^法法皇ノ御邊ニ不参入ナ糸怒
リ難堪キ事也ケリ只下衆ニテ可有キ也ケリ

此事聞持テマヨサス叫ヒケルヲ院聞シ食テ此奴痛
ク申シタリ物云ヒニマツ有ケルト被作テ忽ニ召出
シテ祿ヲ給テ被免ニケリ^英ハ延正本ヨリ物云ヒ
セケレハ物云ヒノ德見タル者カナトツ人云ケル鍛治
ノ德ニ目シ見テ物云ヒノ德ニテ被免ル奴カナトツ上
下ノ人云ケルトナム語り傳ハタルトヤ

御導師仁淨云合半物被返語第十四

今昔朱萑院ノ天皇ノ御代ニ仁淨ト云フ御導師有
ケリ極タル教化ノ上手ニテナム有ケル然物云ヒニテ
万ノ殿上人君達ナトニ云合テ^遊款ニテナム有ケル

其レカ御佛名ニ登ケルニ藤原ノ口ニ八重ト云半
物立テリ檜扇ヲ指テ隠シタリケルヲ見テ仁淨カ
前ニ檜垣尾差テ賤ノ物モ不^也起スヤト云テ過ケルヲ
羊物程モ無ク差^尾荆タル物不入ニトテト云ケルハ仁
淨上ニ登テ殿上人共ニ會テ糸辛ク此ナム
八重ニ被云タルト語りケレハ殿上人共此ヲ聞テ極ク
八重ヲ讚ケリ仁淨モ愛シ感シケリ其ヨリ後ハ
重カ思^ハ増テ宮ニモ極クナム讚メサセ給ヒケリ
仁淨ハ本ヨリ羨ル物云ヒニテ有ケルヲ八重カ羨サ云
ヒ返シタリケム心慙ク微妙ケレ昔ハ母ナレトモ此ク物
云ヒ可咲キ者共ナム有ケレハ世ノ人モ興有テソ

思ケルトナム語り傳一タルトヤ

豊後誦師謀從鎮西上語第十五

今昔豊後ノ誦師

ト云フ者有ケリ誦師ニ成テ國

ニ下テ有ケルニ任畢ニケレハ急任ヲモ延ムト思可
羨キ則共船ニ取り積テ京へ上ケルニ相知レル
者共ノ云ケル様近來海ニハ海賊多カナリ其ニ可羨^十
兵仕モ不具テ物ヲハ多船ニ取り積テ上リ給フハ
糸心知キ事也尚可羨カラム者共ヲ語ヒテ具ニ
テ將御セト誦師カ云ク事為ル錯テ海賊ノ物ヲ我レハ
取ルトモ我カ物ヲハ海賊取テムヤトテ船ニ胡録三曹
許取り入テ墓々ニキ兵立タル者一人モ不具テ上ケリ

國々ヲ通り持行く。程ニテ怪キ船ニ三艘許後前
キニ出来又前ヲ横様ニ渡リ然後ニ有テ誦師カ船
ヲ衝ツ此ノ船ノ内ナル者共海賊来ニケリトテ恐テ迷
フ事糸極ニ發レトモ誦師露不動ス發ル間海賊ノ
船一艘押寄ス漸ク近ク寄スル程ニ誦師青色ノ
織物ノ直垂ヲ着テ柑子色ナル細ノ帽子シテ（五文字）
ニ女居サリ出箆ヲ少シ卷上テ海賊ニ向テ云ク何
人ノ此ハ寄リ坐ルソト海賊ノ云ク佗人ノ糧サシ申サ
ムカ為ニ忝タルヤト誦師ノ云ク此ノ船ニハ糧モ女ニ
有リ輕物モ人要ス許ノ物ハ少々有リ何ニシ其
違ノ御心ニ任ス佗人ナト名乗レハ糸惜サニ少シ

ソモ進ニ欲シケレトモ筑紫ノ人ノ聞テ云ハム様ハ伊
佐ノ入道ハ其々ニテ海賊ニ値テ被縛テ船ノ物皆
被取ニケリトコソハ云ハムスラメト發シ心トハ否不進
ニシキ也能觀既ニ年八十ニ成ナムトス此ニテ生タル
事不思懸又事也東ノ度々ノ戦ニ生適テ八十二
及テ其違ニ可被殺キ報コソハ有ラメ此レ眞テ思ッ
ル事也今始メテ可驚キ事ニ非ス發レハ其違疾
ク此ノ船ニ乗リ移テ此ノ老法師ノ頭ヲ撥切レ此ノ
船ニ侍ル男共空賢彼ノ主違ニ手向ナ不為ソ今出家ニ
テ後ニモ令更ニ戰ヲ可為ニ非ス此ノ船ヲ疾ク漕ヨセテ
彼ノ主違ヲ棄セ進レト海賊此ヲ聞テ伊佐ノ平新

發ノ 座スルニソソ有レ疾ク逃ケヨ已等ト云テ船ヲ
漕次テ逃テケリ海賊ノ船ハ疾ク捕タル船十六鳥ノモカ
如クミテ去又其ノ時ニ講師徒者共ニ此ヲ見ヨ已等現ニ
我レヤ海賊ニ物被取タルト云テ平カニ物共京ニ持上テ
然其ノ國ノ講師ニ更ニ成テ下ケル度ニ可カ契キ人ノ
下ケルニ付テ筑紫ニ下テ道ノ事共ヲ人語ケレハ極キ
盗人ノ老法師ヤヤトソ聞ク人讚メケル伊佐ノ新
發ト名乗ラムト思ヒ寄ケル心ハ現ニ伊佐ノ新發
ニモ増タリケル奴也カミト云テソ人咲ヒケル此ノ講師
ハ物云ヒ可咲キ奴ニテソ有ケレハ契モ云ケルヤトナム
語り傳ハタルトヤ

阿蘇史值盗人謀道語第十六

今昔阿蘇ノ ト云フ史有ケリ長ク短也ケレトモ魂
ハ極キ盗人ニテソ有ケル家ハ西ノ京ニ有ケレハ公事
有テ内ニ参テ夜深更テ家ニ返ケルニ東ノ中ノ御門
ヨリ出テ車ニ乗テ大宮下ニ遣セテ行ケルニ着タル裝
束ヲ皆解テ竹竹袴ヨリ皆皆脱テ車ノ轡ノ下ニ直リ置
テ其ノ上ニ置シ裝テ史ハ冠ヲシ襪ヲ履テ裸ニ
成テ車ノ内ニ居タリ契テ二糸ヨリ西様ニ遣セテ行ク
ニ美福門ノ程ヲ過ル間ニ盗人傍ヨリハラクト出来又
車ノ轡ニ付テ牛飼童ヲ打テハ童ハ牛ヲ弃テ逃
又車ノ後ニ雜色二三人有ケルモ皆逃テ去ニケリ盗

人寄 未テ車ノ駕ヲ引開テ見ルニ裸ニテ史居タルハ盗人奇異ト思テ此ハ何カニト問ハハ史東ノ大宮ニテ如此ヤツル君達寄来テ己方装束ヲハ皆召シツト笏ヲ取テ吉キ人ニ物申ス様ニ畏リテ答ツケレハ盗人咲テ弄テ去ニケリ其ノ後史音聲テ牛飼童ヲモ呼ケレハ皆出来ニケリ其ヨリナム家ニ返ニケル筈ニテ未ニ此ノ由ヲ語ケレハ妻ノ云ク其ノ盗人ニモ増タリケル心ニテ御ケルト云テソ咲ケル實ニ糸巾キ心也装束ノ皆解テ隠ニ置テ筈カ云ハムト思ケル心ハセ更ニ人ノ可思寄キ事ニ非ス此ノ史ハ極タル物云ニテナム有ケレハ此ニ云フヤケリトナム語り傳ヘタルトヤ

元大臣御讀經所僧醉葺死語第十七

今昔御堂ノ元大臣ト申シテ枇杷殿ニ住セ給ヒテ此時ニ御讀經勤ケル僧有ケリ名ヲハトナム云ケルノ僧也枇杷殿ノ南ニ有ケル小屋ヲ居トシテ居タリケルニ秋比童子ノ童ニ百テ小一條ノ社ニ有ケル藤ノ木ニ平葺多ク生タリケルヲ師ノ取リ持来テ此物ナム見付タルト云ケレハ師系吉キ物持来タリト喜テ忽ニ汁物ニ為サセテ才子ノ僧童子ト三人指合テ吉ク食テケリ其ノ後暫アツテ三人乍ラ俄ニ頸ヲ立テ病迷フ物ヲ愛キ難堪ク速ニ轉テ師ト童子ノ童トハ死ス才子ノ僧ハ死許病ヲ為居テ不死ス成ヌ即チ其ノ由ヲ元大臣殿聞セ給テ哀カ

リ歎カセ給フ事無限ニ貪カリツル僧ナレハ何カ、スラム
ト押量ラセ結テ葺ノ料ニ絹布米ナト多ク給ヒタ
リケレハ外ニ有ル才童子ナト多ク来リ集テ車ニ乗セ
テ葺テケリ而ル間東大寺ニ有ル
ト云フ僧同ク御
讀經ニ候ヒケルニ其レモ殿ノ邊迄キ所ニ果僧ト同シ
房宿シタリケルニ其ノ同宿ノ僧ノ見ケレハ
才子ノ
下法師ヲ呼テ私語テ物一遣ツ要事有テ物一遣ニコソ
ハ有ラメト見ル程ニ即チ下法師返リ来ヌメリ袖ニ物ヲ入
レテ袖ヲ覆テ隠シテ持来タリ置クシ見レハ平葺ヲ一
袖入レテ持来タル也ケリ此ノ僧此ハ何ソノ平葺ニカ
有ラム迄来此ク奇異キ事有ル比何ナル平葺ニカ有ラ

ムト怖シク見居タルニ暫許有テ燒漬ニシテ持来ヌ

飯ニモ不合セテ只此ノ平葺ノ限シ皆食ツ同宿ノ
僧此レシ見テ此ハ何クノ平葺ヲ俄ニ食ツト問ハハ

カ云ク此レハ
カ食テ死タル平葺ヲ取ニ遣ハシ
テ食セト同宿ノ僧此ハ何ニシ給フ事ソ物ニ狂ヒ給フ
カト云ハハ
欲ク侍レハト答ヘテ何トモ不思タ

テテ食ヲ同宿ノ僧割シ可敷クモ非ヌ程ナレハ此ク見
置ニ、ニ恙テ殿ニ參テ急極キ事出詣来候ヒナムトヌ
然々ノ事ナム候フト申サスレハ殿此レヲ聞セ給テ奇
異キ事カナ、ト作セ給フ程ニ
御讀經ノ時絶ト
テ恭ス殿何ニ思テ此ル乎葺ヲハ食ケルソト問ハセ給

一ハカ申クカ葺料ヲ給ハリテ耻ヲ不見給ハス成
タルカウラマニシク候也モ死候ヒナムニ大路ニ
コソハ被^レ毒候ハメ婆^レハモ葺ヲ食テ死ニ候ナハ
カ様ニ葺料給ハリ候ヒヌ一カメリト思給ヘテ食
候ヒツル也其レニ不死ス成リ候ヒタレハト申シケレ
ハ殿物ニ在^レフ僧カナト仰セ給ヒテナム咲ハセ給ヒケ
ル筈レハ早^ク極キ毒葺ヲ食ヘトモ不^レ醉又事ニテ有ケ
ルヲハ人ヲ愕^クカサムトテ此ク云居ルヤケリ其ノ比ハ
此ノ事ヲナム世ニ語テ咲ヒケル筈レハ葺ヲ食テ醉テ
忽ニ死スル人モ有リ然^レ此ク不死又人モ有レハ定メテ
食フ様ノ有ルニコソハ有ラメトナム語リ傳ヘタルト也

金峯山別當食毒葺不^レ醉語第十八

今昔金峯山ノ別當ニテ有ケル老僧有ケリ言ハ金峯
山ノ別當ハ彼ノ山ノ一^ニ藺^シナム用ケル近ウ成^ラ筈ハ
無キヤケリ其レニ年来一^ニ藺^{ナル}老僧別當ニテ有ケル
ニ次ノ藺^{ナル}僧有テ此ノ別當早ウ死子カシ我レ別當
ニ成ラムト^思思^ケレトモ強^ク強^ク手^ヲトシテ死ニ氣モ
無カリケレハ此ノ二^ニ藺^ノ僧思ヒ侘^テ思ヒ得^ル様此ノ
別當カ年ハ八十二^ニ餘^ヌレトモ七十ニ無ク強々トシテ
有ニ我レモ既ニ七十ニ成ヌ若シ我レ別當ニモ不成テ
前ニ死スル事モソ有ル筈レハ此ノ別當ヲ打^テ殺^サセム
モ聞^エ現ハナリヌヘケレハ只^ニ毒^ヲ食セテ殺シテムト

思フ心付又三室ノ思食サム事ソ怖シケレトモ焚リト
テハ何カハセムト思テ其人毒ヲ思ヒ廻スニ人ノ必ス
死又ル事ハ葦ノ中ニ神ヲ利ト云フ葦コソ人其レヲ食
ヒツレハ酔テ必ス死又ル此レヲ取テ艶ニ調美シテ平
葦ソト云テ此ノ別當ニ食セラハ必ス死ナムトス焚テ
我レ別當ニ成ラムト謀テ秋比セケレハ自ラ人モ不具
スシテ山ニ行テ多和利ヲ取り持来ニケリ生々暮方
ニ房ニ返テ人ニモ不見セスニテ皆鍋ニ切入ツ煎物ニ
艶ス調美ニテケリ焚テ夜明テ未夕朝別當ノ許ニ人ヲ
遣テ急ト御座セト云ハセタレハ別當程モ無ク杖ヲ寢
テ出来タリ房主指向ヒ居テ云ク昨日人ノ微妙キ平葦

ヲ給ヒタリシヲ煎物ニシテ食セムトテ申シ候ヒツル
也幸尤テハ此様ノ葦物ノ欲ク侍ル也ナト語テハ別
當喜テ折ウナツキテ居タルニ楠ヲシテ此ノ和利ノ
煎物ヲ温メテ汁物ニテ食セタレハ別當糸吉ク食ツ房
主ハ例ノ平葦ヲ別ニ搦ヘテツ食ケル既ニ食畢テ湯ナ
ト飲ツレハ房主今ハ之得ツト思テ今マ物寢迷ヒ頭ヲ
痛カリ狂フト心モト無ク見居タルニ惣テ其ノ氣色ニ
無ケレハ極ク怪シト思フ程ニ別當齒モ並キ口ヲ少シ
頬咲テ云ク年来此ノ老法師ハ未夕此ク微妙ク被調美
タル和利ヲコソ不食候ナリヌレハ打云テ居タレハ
房主焚ハ未夕ケルセケリト思フニ奇異ト云ハ愚

セヤ耻クテ更ニ物モ否不云スニテ房主入ヌレハ別當
モ房へ返リニケリ早ヲ此ノ別當ハ年未和た利ヲ役ト
食ケレトモ不醉サリケル僧ニテ有ケルヲ不知テ搦々
リケル事ノ支度遠テ止ニケリ禁レハ毒葷ヲ食ヘトモ
露不醉ヌ人ノ有ケルセケリ此ノ事ハ其ノ山ニ有ケル
僧ノ語ケルヲ聞傳ヘテ此ク語り傳ヘタルトヤ

比叡山横河僧醉葷誦經語第十九

今昔比叡ノ山ノ横川ニ住ケル僧有ケリ秋比房ノ法師
山ニ行テ木伐ケルニ平葷ノ有ケルヲ取テ持来タリケ
リ僧共此レヲ見テ此レハ平葷ニハ非スナト云フ人モ

有ケレトモ人^有テ此レハ正ニキ平葷也ト云ケレハ
汁物ニシテ柘ノ油ノ有ケルヲ入レテ房主吉ク食テケ
リ其ノ後暫許有テ頭ヲ立テ病ム物ヲ寔迷フ事無限ニ
術無クテ法眼服丸ヲ取出テ横川ノ中堂ニ誦經ニス而ニ

ト云フ僧ヲ以導師トシテ申シ上サス導師祈リ持行
テ畢ニ教化仙ニ云ク一衆ノ衆ニハ任給一トモ六根五内
ノ位ヲ習ヒ不給サリケレハ右ノ所ニ耳ヲ用ル

間身ノ病ト成リ給フヤケリ驚ノ山ニ坐ニシカハニオ
リヲ尋子ツ、モ登リ給ヒナニシ不知不覺ト思又ハ一テ
ニ独リ迷ヒ給フヤケリ廻向大菩提ト云ケレハ次第取
ル僧共腹ヲ切テソ咲ヒ惶ケル僧ハ死許迷テ落居ニ

ケリトナム語り傳ハタルトヤ

池尾禪環内供鼻語并五十

今昔池ノ尾ト云フ所ニ禪智内供ト云フ僧住キ身淨ク

テ真言ナト吉ク習テ慧ニ行法ヲ修シテ有ケレハ池ノ

尾ノ堂塔僧坊ナト露惹タル所無ク常燈佛聖ナトモ不

絶スシテ杉葺ノ僧共寺ノ誦説ナト熾ク行ハセケレハ

寺ノ内ニ僧坊隙ニ無ク住殿ハヒケリ湯屋ニハ寺ノ僧

共湯不涌サ又日無クシテ俗喧ケレハ殿ハ、シク見ユ

此ク榮ユル寺ナレハ其ノ邊ニ住ム小家共負敷出来テ

那モ殿ハヒケリ焚テ此ノ内供ハ鼻ノ長カリケル五六

既述池ノ尾寺ノ住持ニ就
且其ノ末ニ殿ハヒケリ

穀田舎田舎

定田舎田舎

田舎田舎ノコトヲ言フナレト也

寸許也ケレハ頭ヨリモ下テナム見エケリ色ハ赤ク紫

色ニシテ大相子ノ皮ノ様ニシテツフ互テソ谷穀タリケ

ル其レカ極ク痒カリケル事無限ニ焚レハ提ニ湯ヲ契

ク涌シテ打發折シ其ノ鼻通ル許ニ産テ火ノ氣ニ面ノ

契ク炮丸ルレハ其ノ打發ノ宜ニ鼻ヲ指シ通シテ其提

ニ指入レテツ茹紫也成タルヲ高様ニ卧シテ鼻ノ下ニ

物ヲカヒテ人ヲ以踏スレハ吉ク茹テ引出タルハ色ハ

黒クツフ互タル宜毎ニ煙ノ様ナル物出ツ其レヲ賣テ

踏メハ白キ小虫ノ宜毎ニ指出タルヲ鋪子鋪子ヲ以テ扱ケ

ハ四分許ノ白キ虫ヲ宜毎ヨリソ扱出ケル其ノ跡ハ宜

ニテ開テナム見エケル其レヲ点同シ湯ニ指入レテサ

後堂殿此ノ殿ニ在リ
ト云フ

ヲメキ湯ニ初ノ如ク茹レハ鼻ヲ糸小サク暮ニ腹ヲ例
ノ人小キ鼻ニ成又然ニ三日ニ成ヌレハ痒リテ黽延テ
本ノ如クニ腫テ大キニ成ヌ如此クニシツ、腫タル日
負ハ多クソ有ケル發レハ物食ニ糊ナト食フ時ニハ才
子ノ法師ヲ以テ平ナル板ノ一尺許ナルカ廣一寸許ナ
ルヲ鼻ノ下ニ指入レテ向ニ居テ上様ニ指上サセテ物
食畢ニテ居テ食ニ畢ツレハ打下シテ去ヌ其レニ異人
ヲ以テ持上サスル時ニハ惡ク指上ケレハ六借テ物モ
不食成ヌ發レハ此ノ法新師ヲナム定メテ持上サセケ
ル其レニ其法師心地惡シクシテ不出來ケル時ニ内供
朝粥食ケルニ鼻持上ル人ノ無カリケレハ何カセムト

為ルナト繚フ程ニ童ノ有ケルカ己ハシモ吾ク持上奉
ラムカシ更ニヨモ其ノ小院ニ不勞シト云ケルヲ異才
子ノ法師ノ聞テ此ノ童ハ發ニナム申ヌト云ケルハ此
ノ童中童子ノ見目モ穢氣無クテ上ニモ召上テ住
ケル者ニテ發ハ其ノ童召セ發云ハ、此レ持上サセ
ムト云ケレハ童召將來又童鼻持上ノ木ヲ取テ
直ニク向テ吉キ程ニ高ク持上テ粥ヲ飲ヌレハ内供此
ノ童ハ極キ上子ニコソ有ケレ例ノ法師ニハ増タリケ
リト云テ粥ヲ飲ル程ニ童顔ヲ高様ニ向テ鼻ヲ高ク
敵ル其ノ時ニ童ノ手篩ヲ鼻持上ノ木動ヌレハ鼻
ヲ粥ノ鏡ニフタト打入レツレハ粥ヲ内供ノ顔ニモ

童ノ顔ニモ多ク懸ヌ内供大キニ嗅テ紙ヲ取テ顔
面ニ懸タル粥シ中ツ、己ハ極カリケル心無シノ元白
カナ我レニ非ノ止事無キ人ノ御鼻ヲモ持上ム此
ヤセムト爲ル不覺ノ白者カナ立子己ト云テ追立ケ
レハ童立テ隠レニ行テ世ニ人ノ此ル鼻ツキ有ル人ノ
御ハゴソハ外ニテハ鼻モ持上メ嗚呼ノ事被作ル、御
房カナト云ケレハ才子此レシ聞テ外ニ逃去テソ咲
ケル此レヲ思フニ実ニ何カナリケル鼻ニカ有ケム糸
奇異カリケル鼻也童ノ糸可咲ク云タル事ソソ
聞ク人讚ケルトナム語り傳ヘタルト也

左京大夫

付異名語笈丈一

今昔村上ノ天皇ノ御代ニ苗宮ノ御子ニテ左京ノ大夫

ト云人有ケリ長少細高ニテ極クアテヤカナル

様ハシタレトモ有様姿ナム嗚呼ヤケル頭ノ鏡頭也ケ

レハ頭ハ背ニ不付スシテ確レテナム被振ケル色ハ露

草ハ華ヲ墜タル様ニ青白ニテ眼皮ハ黒クテ鼻鮮ニ

高クテ色少シ赤カリケリ唇ハ薄ク色モ無クテ咲ハ齒

カテナル者ノ断ハ赤ナム見エケル音ハ鼻音ニテ高カ

リケリ物云ハ一内響音テソ聞エケル歩ハ背ヲ振り

尻ヲ振テソ歩ヒケル其ノ人殿上人ニテ有ケルニ責テ

色ノ青カリケレハトキノ殿上人皆此レヲ青経ノ君ト

ソ付ケルヲ咲ヒケル就中ニ若キ殿上人共ノ曾^も三^も寵^も
 タルハ此ノ青經ノ居ヲ起居ニ付ケテ不安ス極ク咲ヒ
 ケレハ天皇此レヲ聞食シ餘リテ殿上ノ男共ノ此レヲ此
 ク咲フ糸使無キ事也父ノ御子此レヲ聞カハ此ク制止
 スルヲハ不知スニテ我ヲコソ杖恨ムトスレト伴セ給
 ヒテ^{あま}尤^{あま}ヤカニ六借ラセ給ヒケレハ殿上人共皆舌^{しん}哭^く
 シニテ此レヨリ後ハ不咲ニシキ由ヲ云契テケリ契テ
 起請ニケル様ハ此ク六借ラセ給ヘハ今ヨリ後永ク此
 ノ青經ト呼フ事ヲ停止又若シ此ク起請ニテ後青經ト
 呼タラム人ニハ酒肴菓子ナト取出サセテ贖セムト
 契テテリ其ノ後幾モ無クテ堀川ノ魚通ノ大臣ノ中將

ニテ御ニシケルカ此ノ起請ヲ急ト忘ニケレハ^{既字丸}無ク此
 ノ人ノ立テ行ク後ヲ見テ彼ノ青經丸ハ何チ行クソト
 宣ケルヲ殿上人共此レヲ聞テ此ク起請ヲ壞ツル事ハ
 糸使無キ事ハ^{あま}契^{あま}レハ云定メシ様ニ^{人三}迷^まニヤカラ酒肴
 菓子取ニ遣テ其ノ事可贖シト集テ責^{あま}咍^{あま}ケレハ堀川ノ
 中將戲テ不為シト辞ヒ給ケレトモ集テ^{あま}人^{あま}ヤカニ責
 ケレハ中將笑ラハ明後日許此ノ青經呼タル事ハ贖ハ
 ム其ノ日殿上人藏人有ル限り集リ給ヘト云テ里ヘ出
 給ヒケリ其ノ日ニ成テ堀川ノ中將青經ノ君呼タル過
 可贖シトテ殿上人皆不^{あま}恭^{あま}又人無ク皆^{あま}恭^{あま}タリ殿上ニ居
 並テ待ツ程ニ堀川ノ中將^{あま}禰^{あま}姿^{あま}ニテ^{あま}形^{あま}ハ^{あま}免^{あま}心^{あま}様^{あま}ナル人ノ

愛敬ハ^{コト}後テ艶又靚クテ赤リ給（一）禰ノナヨカ
ニ微妙キ裾ヨリ青キ出禰ヲシタリ指髪モ青キ危ノ指
貫ツ着タリ隨身四人ニ皆青キ狩衣袴^{アツメ}襦^{アツメ}着セタリ一
人ニハ青リ線タル折敷ニ青^{ジツ}菟ノ盤^{アツメ}蒲^{アツメ}ヲテ威テ
居タルヲ捧セタリ一人ニハ青菟ノ瓶ニ酒ヲ入レテ青
キ薄様ヲ以テロシ裏テ持セタリ一人ニハ青キ竹ノ校
ニ青キ小鳥五ツ六ツ許ヲ付テ持セタリ此等ヲ殿上ヨ
ヨリ持次キテ殿上ノ前ニ参タレハ殿上ノ人共此ヲ見
テ皆諸音ニ咲^ハ噲ル事愕タニ其ノ時天皇此レヲ聞
食シテ此ハ何事ヲ咲リト問ハセ給ケレハ女房^{ヤク}兼道
カ青^ハ経呼テ候ハ其ノ事ニ依テ殿上ノ男共ニ被責テ

其罪贖ト候フヲ咲^ハ噲リ候フセト申シケレハ天皇何
様ニシテ贖フリトテ日ノ御座ニ出サセ給テ小菟ヨリ
臨セ給ケルニ兼道ノ中將^ハ我カ身ヨリ^限始メテ隨身モ皆
ヒタ青ナル装束ヲシテ青キ食物ノ^限通シ持セテ^ハ奈々
レハ此レヲ咲フ也ケリト御覽シテ可咲ク思食ケ
レハ否^ハ腹立セ不給テ天皇モ極ク咲ハセ給ケル其
ノ後ハ^ハメヤカニ六借ラセ給フ事モ^ハ無カリケレハ
殿上人共^ハ弥ヨナム咲ヒ^ハ噲ケル^ハ裝レハ青^ハ経ノ君ニ異
名付テ止ニケリトナム語り傳ヘタルトヤ
忠^ハ浦中納言付異名語^ハ兼道ニ
今昔中納言藤原ノ忠^ハ浦ト云フ人有ケリ此ノ人常

ニ作テ空ヲ見ル様ニテノミ有ケレハ世ノ人此レシ作テ
 中納言トソ付タリケル而ニ其ノ人ノ右中弁ニテ殿上
 人ニテ有ケル時ニ小一条ノ左大將時ト云ケル人内
 ニ泰リ給ヘリケルニ此ノ右中弁ニ會又大將右中弁ノ
 伴タルヲ見テ戲レテ只今天ニハ何事カ侍ルト被云ケ
 レハ右中弁此ク被云テ少攀縁答ケレハ只今天ニ
 ハ大將ヲ犯ス星ナム現シタルト答ヘケレハ大將頗ル
 半無ク被思ケレトモ戲ナレハ否不販立スシテ苦笑テ
 止ニケリ其ノ後大將幾ク程ヲ不經スシテ失給ヒケリ
 察レハ此ノ戲ノ言ノ為ルニヤトソ右中弁思ヒ合セケ
 リ人ノ命ヲ失フ事ハ皆前世ノ報トハ云ケラ申無カ

シム戲言不可云ス此ク思ヒ合スル事モ有レハ也
 右中弁ハ其ノ後久ク有テ中納言ニテ成テ有ケレト
 モ尚其ノ異名不失スシテ世ノ人作中納言トソ付テ笑
 ケルトナム語り傳ヘタルト也

三条中納言食水飯語笈丈三

朝成

今昔三条ノ中納言ト云ケル人有ケリ名ヲハトソ
 云ケル三条ノ右大臣申ケル人ノ御子也身ノ才賢カリ
 ケレハ唐ノ事モ此ノ朝ノ事モ皆吉ク知テ思量リ有リ
 所太クシテ押柄ニナム有ケル魚鱗ヲ吹ク事ナム極々
 ル上手也ケル魚身ノ徳ナトモ有ケレハ家ノ内モ豊ナリ

ケリ長高クシテホリテナム有ケレハホリノ責テ苦シ
キニテ肥タリケレハ醫仰和氣ノ^{重秀イ}ヲ呼テ此クタルヲ
ハ何カセムト為ル起居ナト為ルカ身ノ重クテ極ク
苦シキ也ト宣ケレハカ申ケル様冬ハ湯漬篋ハ水
漬ニテ御飯シ可食キ也ト其ノ時六月許ノ事ナレハ中
納言ヲ榮ハ暫ク居タレ水飯食テ見セムト宣ケレ
ハ宣フニ隨テ候ケルニ中納言侍ヲ召セハ侍一人
出来タリ中納言例食ノ様ニシテ水飯持来ト宣ハ侍
立ス暫許有テ御臺行^{又カ}シ持恭テ御前ニ居ハッ
臺ニハ箸ノ臺ニ^{又カ}許シ居ハタリ次キテ侍盤ヲ捧テ持
来ルノ侍臺ニ居フルシ見レハ中ノ籠ニ白キ^{又カ}白^{又カ}
籠^{又カ}

^{又カ}三寸許ナル不切スミテ十許盛タリ盆中ノ籠ニ^{又カ}籠^{又カ}
鮎ノ大キニ廣ラカナルヲ尾頭許シ押テ廿許盛
タリ大キナル鏡ヲ具シタリ皆室ニ取リ居ハッ盆
一人大キナル銀ノ提ニ大キナル銀ノ匙ヲ立テ重
氣ニ持テ前ニ居タリ榮レハ中納言鏡ヲ取テ侍
ニ給テ此レニ盛レト宣ハ侍匙ニ飯ヲ救ツ、高
ヤカニ盛上テ高ニ水ヲ女ニ入レテ奉タレハ中
納言臺ヲ引ヨセテ鏡ヲ持上給タルニ榮許
大キナル手ニ取納^{又カ}ルニ大キナル鏡カナト見エルニ
氣シクハ非ス程ナルニ先ツ^{又カ}三切許ニ食
切テ三ツ許食ツ次ニ鮎鮎ヲ二切許ニ食切テ五ツ

六ツ許安ラカニ食ツ次ニ水飯ヲ引寄セテ二度
許着廻ニ給フト見ル程ニ飯失スレハ点盛レトテ
鏡ヲ指遺リ給フ其ノ時ニ水飯ヲ侵ト食トモ此
ノ定ニタニ食サハ更ニ御老リ可止ニルニキニ非ス
ト云テ遊テ去テ後ニ人ニ語テナム嘆ケル發レハ此
ノ中納言弥ヨタリテ相摸人ノ様ニテソ有ケルト
ナム語り傳ヘタルトヤ

穀断聖人持来被咲語茅木四

今昔文徳天皇ノ御代ニ波太波ノ山下云フ所ニ聖
人有ケリ穀ヲ断テ年来ヲ経ニケリ天皇此ノ由ヲ

聞食テノ召出シテ神泉^此被^レ居^ルテ飯依セサセ給フ
事無限シ此ノ聖人永ク穀ヲ断タル者ナレハ木ノ葉^此
ヲ双テ食トシテナム有ケル而間若ク留^留タル殿上
人ノ物咲スル敷去来行テ彼ノ穀断ノ聖人見ムト
云テ彼ノ聖人ノ居タル所ニ行又聖人ノ極ク貴氣
ニテ居タルヲ見テ殿上ノ人共礼拜シテ問テ云聖人
穀ヲ断テ何年ニ成セ給ヒ又点年ハ何ニカ成給フト
聖人ノ云ク年既ニ七十ニ罷成タルニ若ヨリ穀ヲ
断タルハ五十余年ニ罷成ヌト云フ聞テ一人ノ
殿上人忍テ云ク穀断ノニタル屎ハ何様ニカ有
ラム例ノ人ノニハ不似シカニ去来行テ見ムト云合

テニ三人許廁ニ行テ見レハ米ヲ多ク量タリ此
レヲ見テ穀斷ハ爭テ此クハ可為キソト怪ニ疑ヒテ
聖人ノ居所ニ返リ行タルハ聖人白地ニ立去タル間ニ
居タル置ヲ引返シテ見レハ板敷ニ穴有リ下ニ土
ヲ舂ニ垢タリ怪ニ思テ吉ク見レハ布ノ袋ニ白キ
米ヲ累表テ置タリ殿上人共此ヲ見テ歎レハヨト
思テ置ヲ本ノ如ク敷テ居ルニ聖人返又其ノ時殿
上人共頰咲テ米屎ノ聖ニト呼嚕テ咲ケレハ聖人
耻テ逃テ去ケリ其ノ後行キ方タシ人不知スニテ止
ニケリ早ツ人ノ謀テ被貴ムトテ思テ容ニ米ヲ
隠シテ持リケルシ不知ニテ穀斷ト知テ天皇モ

飯依セサセ給ヒ人モ貴ヒケルヤケリトナム語り傳ヘタ
ルト也

彈正新源新定出陣被咲語才五

今昔藤原ノ範國ト云人有ケリ五位ノ藏人ニテ有ケ
ル時小野ノ官ノ寶資ノ右ノ大臣ト申ス人陣ノ御
座ニ着テ上卿トシテ事定メ給ヒケルニ彼ノ範圍
ハ五位ノ職事ニテ申文ヲ給ハラムカ為ニ陣ノ
御座ニ向テ上卿ノ作セラ奉ル間彈正源新源ノ顯
定ト云フ人殿上人ニテ有ケルカ南殿ノ東ノ妻ニ
シテ閉テ搔出又上卿ハ眞ノ方ニ御スレハ否不見
給ス範圍ハ陣ノ御座ノ南ノ上ニテ此レヲ見テ

可^中嘆^中不堪スニテ嘆又上卿範圍カ嘆ヲ見
テ案内ヲ不知給スニテ何カテ汝ハ公ノ宣ヲ
作セ下ス時ニハ此ク嘆ソト大キニ被答テ即テ
此ノ由ヲ差シ給ヒケレハ範圍事若ク成テ恐
テ怖ケリ歟レトモ範圍此ク顯定ノ朝臣ノ聞ヲ
出シタリツレハトハ否不云出テソ止ニケル顯定ノ
朝臣ハ極テ可嘆トソ思ケル歟レハ人折節不知^中由
無キ戯レハ不為ニシキ事也トナム語り傳ヘタルトヤ

安房守文室清忠落冠被嘆語第六

今昔安房守文室ノ清忠ト云フ者有キ外記ノ勞ニ

ニテ安房ノ守ニ成タル也其レカ外記ニテ有シ間夕面
ハミタリ顔ニテ氣慄氣ニテ長ク去張ヲナム有シ然出
羽ノ守大江ノ時棟ト云フ者有キ其レモ同時ニ外記也
ニ時暎屈テ嗚呼付テナム有ル而ル間除目ノ時ニ際^中
定メニ陣ノ御座ニ被召テ清忠時棟並テ箱文ヲ給ハル
間時棟笏ヲ以テ手ヲ廻シテ指スニ清忠カ冠ニ當テ打
落シツ上達部違此レヲ見テ嘆ヒ^中給フ事無限ニ其
ノ時ニ清忠迷テホニ落タル冠ヲ取テ指入レテ箱文モ
不給ハテムニテ逃テ去ニケリ時棟ハ奇異氣ナル顔ニ
テソ立テリケル其ノ比ノ世ノ嘆ヒ物ニハ此ノ事ヲナ
ムニケル思フニ實何カニ奇異カリケム清忠モ時

據モ違ニ年走ルニテナム有シカハ此ナム語り傳ヘタルト也

伊豆守小野五友目代語第二十七

今昔小野ノ五友ト云フ者有ケリ外記ノ巡ニテ伊豆ノ守ニ成タリケリ其レカ伊豆ノ守ニテ國ニ有ケル間目代ノ益カリケレハ東西ニ目代ニ可仕キ者ヤ有ルト状サセケルモ人有テ云ク駿河ノ畑ニナム戈賢ク弁一有テ手ナト吉ク書ク者ハ有ト告ケルハ守此レヲ聞テ赤吉キ事ナリト云テ熊ト使ヲ遣テ近一將來タリケリ守見レハ幸六十許ノ男ノ大キニ太リテ宿徳氣也打咲タ

ル氣モ無クテ氣慥氣ナル顔シタレハ守此レヲ見ルニ先ツ心ハ不知ス見目ハ吉キ目代形ナメリ人物云ヒ慥氣ナル氣色シタリト思テ幸ハ何カ普クトテ書セテ見レハ幸ノ書様微妙クハ無ケレトモ筆輕クテ目代手ノ程ニテ有リ弁一ハ何カ有テムト思テ撥亂ニタレ事ノ汝汝ノ文ヲ取テ此ノ物何テカ入タルト汝汝セヨト云ハ此ノ男文ヲ取テ引披テ弁見テ等取出シテ糸輒ク布置テ程モ無ク何ヲナム候ケルト云ハ守心ハ不知ス先ツ弁一ハ極キ者也ケリト喜ヒ思テ其ノ後國ノ目代トシテ万ノ事ヲ知セテ引付テ仕ケルニ二年許ニ成ヌレトモ露守ノ氣色ニ遠ヌル心ハ不見エス只万

ノ事ヲ直ク定メテ居タリケリ人ノ遅ク沙汰セシ事共
 シモ即テ疾ク沙汰シテ常ニ暇ヲ有セテナム有ケル此
 ク方ニ賢ケレハ守便シモ付カシト思テ國ノ内ニ可藝
 キ所共シ數知セケレトモ指セル徳付タリトモ不見ス
 藝レハ館ノ人ニモ國ノ人ニモ極ク被受テ重キ者ニ被
 用テナム有ケル藝レハ隣ノ國ニテ賢キ君トナム聞エ
 タリケル而ル間此ノ目代守ノ前ニ居テ文書共多ク取
 散シテ然下文共シ書セ其レニ印指スル程ニ傀儡子ノ
 者共多ク館ニ来テ守ノ前ニ並ヒ居テ被シ詠ヒ留シ吹
 キ謔ク遊フニ守モ此レヲ聞クニ我カ心地ニモ極クス
 、口ニシク謔ク思エケルニ此ノ目代ノ印ヲ指スシ見

レハ前ニハ糸吉ク指ツル者ノ此ノ傀儡子共ノ吹キ詠
 フ栞子ニ隨テ三度栞子ニ印ヲ指又守此レヲ見ルニ怪
 シト思テ護ル程ニ目代殿宿徳氣ナル肩ヲ然三度栞子
 ニ指ス傀儡子共其ノ氣色ヲ見テ詠ヒ吹キ叩キ増テ急
 ニ詠ヒ早ス其ノ時ニ此ノ目代殿太ク辛ヒタル音ヲ打出
 シテ傀儡子ノ歎ニ加ヘテ詠フ守奇異ク此ハ何ニト思
 フ程ニ目代印ヲ指ヒス昔ノ事ノ難忘ソト云テ俄ニ立
 走テテレケレハ傀儡子共弥ヨ詠ヒ早シケリ館ノ者共此
 レヲ見テ莫シ咲テ惶ケル程ニ目代耻テ印ヲ投弄テ立
 走テ逃ヌレハ守此ノ事ヲ怪カリテ傀儡子共ニ此ハ何
 ナル事ソト問ケレハ傀儡子共ノ云ク此ノ人ハ古古ヘ若

ク待リシ時傀儡子ヲナム任リ候ヒシ其レカチナトヲ
書キ文ヲ讀テ今ハ傀儡子ヲモ不仕テ此ノ様ニ羅成テ
此ノ國ノ御目代ニテナム候フト兼ハリテ若シ昔ノ心
ハ不_レ失スモヤ候フト思給テ實ニハ御前ニ羅出テハ
早シ候ヒツル也ト云ケレハ守實ニ印ヲ指シ肩ヲ指ツ
ル氣色變カ見ツル事トナム答ヘケル館ノ者共ハ此ノ
目代ノ立走テ_レケルヲ見テハ傀儡子共ノ此ク吹キ詠
ヒ遊カ謔サニ不堪ニテ立テ_レルナルヘシ變レハ變様
ノ物與シ可為キ氣色モ無カリツル人ノナト思ヒ云ケ
ル程ニ傀儡子共ノ此ク云フヲ聞テナム變ハ此ノ人ハ
本傀儡子ニテ有ケリトハ知ケル其ノ後ハ館ノ人モ國
ノ人モ傀儡子目代トナム付テ咲ケル女シ思正下ニケ
レトモ守糸惜カリテ尚仕ヒケリ變レハ一國ノ目代ニ
成テ思ヒ忘タル事ナレトモ尚其ノ心不失ニテ變カ有
ケム其レハ傀儡神ト云フ物ノ狂カシケルナメリトソ
人云ケルトナム語り傳ヘタルトヤ

尼共入山食草舞語第七八

今昔京ニ有ケル木伎人共數北山ニ行タリケルニ道ヲ
踏遠テ何方ヘ可行レトモ不思エナリケレハ四五人許
山ノ中ニ居テ歎ケル程ニ山奥ノ方ヨリ人數来ケレハ
怪ク何者ノ来ルニカ有ラムト思ケル程ニ尼君共ノ四

五人許極ク舞ヒシテ出来タリケレハ木伐人共此レシ
見テ恐テ怖レテ此ノ厄共ノ此ク舞ヒシテ来ルハ定メ
テヨモ人ニハ非シ天狗ニヤ有ラム念鬼神ニヤ有ラム
トナム思テ見居タルニ此ノ舞フ厄共此ノ木伐人共ヲ
見付テ念寄ニヨリ来レハ木伐人共極ク怖シトハ思ヒ
乍厄共ノ寄来タルニ此ハ何ナル厄君達ノ此クハ舞
ハシイテ深キ山ノ奥ヨリハ出給タルソト問ケレハ厄共ノ
云ク己等カ此ク舞ヒシテ来ラハ其達定メテ恐ニ思ラ
ム但シ我等ハ其々ニ有ル厄共也花ヲ摘テ佛ニ奉ラム
ト思テ朋ナヒテ入タリツルカ道ヲ踏ミ遠ヘテ可出キ
様モ不思テ有ツル程ニ草ノ有ツルヲ見付テ物ノ欲キ

一、ニ此レシ取テ食タラム酔ヤセムスラムトハ思ヒ
乍ラ餓テ死ナムヨリハ去来此レ取テ食ムト思テ其レ
ヲ取テ焼テ食ツルニ極ク甘カリツレハ賢キ輩也ト思
テ食ツルヨリ只此ク不心不被舞ル也心ニモ糸怪シキ
輩カナトハ思ヘトモ糸怪クナムト云ニ木伐人共此レ
ヲ聞テ奇異ク思フ事無限ニ禁テ木人共モ極ク物ノ欲
カリケレハ厄共食殘シテ取テ多ク持ケル其ノ草ヲ
死ナムヨリハ去来此ノ草元テ食ムト思テ元テ食ケ
ル後ヨリ念木伐人共モ不心ス被舞ケリ禁レハ厄共
モ木伐人共モ互ニ舞ツケムハ噤ケル禁テ暫ク有
ケルハ醉ノ悟タルカ如クシテ道モ不思テ告返

ニケリ其レヨリ後此ノ草ヲハ舞草ト云フヤケ
リ此レヲ思フニ極テ怪キ事也近來モ其ノ舞草
有レトモ此レヲ食フ人必ス不舞ス此レ極テ不審
キ事也トナム語り傳ヘタルトヤ

中納言紀長谷雄家頭狗語第九

今昔中納言紀ノ長谷雄ト云フ博士有ケリ才賢ク
悟廣クシテ世ニ並ヒ無ク止事無キ者ニテハ有ケ
レトモ陰陽ノ方ヲナム何ニモ不知サリケリ而ル間
狗ノ常ニ出來テ築垣ヲ越ツ、尿シケレハ此レヲ怪ト
思フ。ト云フ陰陽師ニ此ノ事ノ吉凶ヲ問タリケレ

ハ某月ノ某ノ日家ノ内鬼現スル事有ラムトス但シ
人ヲ犯シ崇シ可成キ者ニ非スト台タリケレハ某ノ
日物忌ヲ可為キナ、リト云テ止又而ル間其ノ物忌ノ
日ニ成テ其ノ事忌レテ物忌シモ不為サリケリ發テ
學生共ヲ集メテ作文シテ居タリケルニ文頗
スル感ニ傍ニ物共取置タリケル墜籠ノ有
ケル内ノ方ニ極テ怖ニ氣ナル者ノ音ニテ叱
ケレハ居並タル學生共此ノ音ヲ聞テ此レ
ハ何ノ音ツ、リト云ツ、恐テ迷ケル程ニ其ノ
墜籠メ戸ヲ少シ引開タリケルヨリ動出
ル者有リ見レハ長ニ尺許リ有ル者ノ身

ハ白クテ類ハ黒シ角ノ一ツ生テ黒シ足四ツ有テ白
シ此レヲ見テ皆人恐達フ事無限ニ而ルニ（行字）中（其ノ）
中ニ一人ノ人思量有リ心強カリケル者ニテ立走ル
ニ、ニ此ノ鬼ノ頭ノ方ヲハタト蹴タリケレハ頭ノ方
ノ黒キ物ヲ蹴抜キツ其ノ時ニ見レハ白キ物ノ行ト哭
テ立テリ早ウ物ノ椽（椽）ヲ頭ニ指入タリケルヲ椽ヲ蹴抜
タルニ、ニ見レハ物ノ夜ル塗竹籠ニ入ニケルカ椽（椽）ニ頭
ヲ指入テケルヲ否不引出テ鳴ク音ノ怪ニキヤケリ其
レカ走り出タルヲ物（怒）ヲ不為ス量リ有ケル者ノ物ノ
焚カ有ケルヤケリト見テ蹴頭ニタルヤケリ此ク見
テ後ニナム人共肝落居心直リケル其ノ後ハ集テ

咲ケリ焚レハ實ノ鬼ニ非子トモ現ニ人ノ目ニ鬼ト見
エレハ鬼トハ占ケル也其レニ人ヲ犯シ崇（崇）ヲ可成キ者
ニハ非スト占ヒタル笑ニ微妙キ事也ト云テソ人々
皆占ヲ讚メ嗶リケル但シ中納言ノ焚許ヤ有ル
博士ニテハ物忌ノ日（忌日）ト云フ甲斐無フ弊キ
事也トソ聞ク人謗（ケ）ナル其ノ比ハ此ノ事ヲナム世ニ
云ヒ繚ヒ咲ケルトナム語り傳ヘタルトヤ

九京属紀（用中宿拾遺三卷）茂經銅菴卷進大夫語第三十

今昔九京ノ大夫ノト云フ舊君達有ケリ年老テ
極ク舊メカシケレハ殊ニ行キモ不為テ下過ナル家ニ

ナム籠リ居タリケル而ルニ其ノ職ノ属ニテ紀ノ茂經ト云フ者有ケル長岳ニナム任ケル其ノ職ノ属ナレハ彼ノ大夫ノ許ニ時ニ行テナム棍ツツリケル而ル間茂經宇治殿ノ威ニ御ニシケル時ニ奈テ勢殿ニ居タル程ニ淡路ノ守源ノ頼親ノ朝臣ノ許ヨリ鯛ノ葱卷ヲ多ク奉タリケルヲ勢殿ニ多取置ケルニ勢殿ノ預ノ義澄ト云フ者ニ茂經其ノ葱卷ヲ三卷凡取テ我カ職ノ大夫ノ君ニ此レ奉テ棍ツツリ申サムト云テ此ノ葱卷三卷ヲ間木ニ捧置テ義澄ニ云此ノ葱卷三卷人ヲ以テ取リニ奉ラム時ニ遣ハセト云置テ義澄ハ殿ヲ出テ左京ノ大夫ノ許ニ行テ見レハ大夫ハ出居テ客人ニ

三人許未タリ大夫其ノ主セムトテ九月ノ下旬許ノ程トノ事ナレハ地火炉ニ火起シナトシテ物食ハムト為ルニ墓々ニキ菓モナシ鯉鳥ナトモ用有氣也其レニ茂經指出テ申ス様茂經カ許ニコソ棋津ノ圃ニ候フ下人ノ鯛ノ葱卷四五卷許今朝持来リテ候ツルシ一ニ卷ハ宿ノ童部ト共ニ食ヘ試候ツルニ艶又微妙ク舞カニ候ヒツレハ今三卷ハ穢シ不候ハスミテ置キ候ツルヲ恣シキ能リ出テ候ツルニ下人ノ不候シテ否持奈リ不候サリツルニ只今取ニ遣サムハ何ニト音ヲ捧テニタリ顔ニ云張リテ口脇ヲ下ケ袖蹴シテ延上テ申セハ左京ノ大夫可樂キ物ノ只今無カリツル系

吉キ事カナ疾ク取ニ遣レト云フ客人共モ只今可
餐キ物ノ不候サリツルニ近来ノ葎物ハ鮮ナル鯛ソカ
ニ鳥ノ味ニ糸弊ニ鯉ハ術字カ未タ不出来ス餐レハ生キ
鯛ハ極キ物ナリト云合リ餐レハ茂経馬引カ一タル
童ヲ呼ヒテ取テ其ノ馬シハ御門ニ繫テ只今走ラ殿
ノ藝殿ニ行テ藝殿ノ預ノ主ニ具ノ置ツル葱巻三巻
只今遣セ給ヘト云テ取テ来ト私語キテ走レ走レト云
撥テ遣ッ餐テ返リ茶ヲ廻洗テ持詣来ト音高ニ云テヤ
カテ今日包丁茂経仕ラムト云テ奠箸削リ鞘ナル包丁切
取出ニテ打鋭テ遅ニ々々ト云居タル程トニ遣ツル童
ハ系疾ク木ノ枝ニ葱巻三巻ヲ結付テ捧テ走テ

持来タリ茂経此レヲ見テ哀モカ如クニ詣来タル童
カナト云テ廻ノ上ニ葱巻ヲ置テ事シモ大鯉ナトシ
作ラム様ニ左右ノ袖ヲ引疏テ斤膝ヲ立テ今片膝シハ
卧テ極テ月ニシク居成シテ女高ミテカシクテ葱巻ノ
繩ヲフリクト押切テカシテ菓ヲ押披タルニ物共
泣レ落ツ見レハ平足駄ノ破タル舊鹿切ノ壞タル
舊菓沓ノ切タル此様共甲口ト泣レ出ツ茂経
此レヲ見テニテ奠箸モ刀モ打弃テ立走テ沓モ
不履敢ス逃ヌ又龙京ノ大夫モ客人共モ奇異ク目口開テ
居タリ前ナル侍共モテ此モ彼モ云フ事無キ物食
ニ酒吞ツル遊共真モ無ク成テ皆冷レク成タルハ獨立

ニ立テ皆去又左京ノ大夫ノ云ク此ノ尊ハ本ヨリ此ク
艶又物狂トハ知タレトモ官ノ上ト思テ常ニ未暄ヒツト
レハ吉トハ不思子トモ可造キ事ニハ非子ハ只来レハ
来ルト見テ有ツル也其レニ此ル熊ヒツヲ出シテ量ヲハ
何ニカハ可為キ物惡キ身ハ墓無キ事ニ觸レテモ此ク
有ル也何ニ世ニ人聞継テ世ノ中ノ咲種ニシ末ノ世ニ
テ物語ニセムト云ク次テ空ヲ作テ老ノ浪ニ極キ熊ヒツカ
ナト歎クコト無限シ此ノ茂經ハ出走テ馬ニ乘馳散シ
テ殿ニ叅テ契殿預リ義澄ニ會テ云ク彼ノ葱卷ヲ惜ト
思給ハ、穩ニ得サセ不給ハテハ非テ此ル熊ヒツヲ給フ
ハ糸卜情ケ無キ事也ト哭又許恨ニ嗚ル事無限シ

義澄カ云ク此ハ何ニ官フ事ツ義澄ハ葱卷ヲ其ニ奉テ
後要事有テ白地ニ宿リハ罷リ出ツトテ義澄カ從者ノ
男ニ申シ置ツル様左京ノ屬主ノ許ヨリ此ノ葱卷取ニ
被遣タラハ取テ儘ニ其ノ使ニ取ラセヨト云置テ罷出
テ只今返リ叅タル也ト事ノ有様ヲモ不知シテ云ハ
義澄發ハ其ノ主ノ云預ケ給ツラム男ノ四度解無ニ
コソ有ナル其レヲ呼テ問給ト云ハ義澄其男ヲ呼
テ問トテ尋ヌル程ニ膳夫ノ有ルカ此レヲ聞テ云フ様
其ノ事ハ己コソ聞侍ツレ己カ壺屋ニ入居テ聞居テ侍
ツレハ此ノ殿ノ若キ侍ノ主連ノ勇ヒツニ寵タル契殿
ニ御シテ問木ニ被捧タル葱卷ヲ見テ此ハ何ツ

ノ惹卷ツト被問ツレハ誰カ申ツルニカ有ラム此レ
ハ大京ノ屬主ノ御惹卷ヲ被置タル也ト答ツレハ主違
焚テハ可為キ様有ト云テ惹卷ヲ取下ニテ鯛ヲハ皆
取出シテ切食テ其替ニ破タル平足駄ノ斤足ヤ昔
鹿切ノ壞タルヤ舊藁水留ノ切タルナトシコソ求メテ
籠テ被置ルト聞侍ツレト語レハ茂經此レヲ聞テ嘆
リ惶ル事無限ニ其ノ嘆ル音ヲ聞テ此ニタル者共来
ツ、咲ヒ惶ル事無限ニ焚レハ義澄ハ己レハ更ニ不誤
又事也トナム云ケル焚テ茂經ハ云甲斐無クテ返ニケ
リ其ノ後思ヒ侘テ人ノ此ク咲ヒ惶ル程ハ不行レト思
テ長岳ノ家ニナム籠居タリケル此ノ事三鬚世ニ聞
正ニケレハ其ノ比ノ物語ニ此ノ事ナム語テ人咲ケル
茂經其ノ後耻テ大京ノ大夫ノ許レ否不行ス成ニケリ
現三不向ニカシトナム語り傳タルトヤ

大藏大夫藤原清廉怖猫語笈世一

今昔大藏ノ羞ヨリ冠リ給ハリテ藤原ノ清廉ト云フ者
有キ大藏ノ大夫トナム云ヒ其レカ前世ニ鼠ニテヤ有
ケム極ク猫ニナム恐ケルレ焚レハ此清廉カ行キ至ル所
々ニハ若男共ノ勇タルハ清廉ヲ見付ツレハ猫ヲ取出
テ見スレハ清廉猫ヲタニ見ツレハ極キ大切ノ要更ニ
テ行タル所ナレトモ顔ヲ塞テ逃テ去又焚レハ世ノ人

神宮御座ハ左ニ此處後高
御守守者通御座ノ事更
ニ此處ノ事有各様ニ

入此清蘆ヲハ猶恐ノ大夫トツ付タル葵テ此ノ清蘆山
城大和伊賀三箇國ニ田ヲ多ク作テ器量ノ徳人ニテ有
ルニ藤原ノ輔公ノ朝臣大和ノ守ニテ有ル時ニ具ノ國
ノ官物ヲ清蘆露不成サリケレハ守何ニテ此レヲ責取
ラムト思フニ無下ノ田舎人ナトニモ非ス諸司勞ノ五
位ニテ京ニ為行ク者ナレハ聽九鹿ナトニモ可下キニモ非
ス葵トモ緩ヘテ有レハ盜人ノ心有奴ニテ此彼云テ出
シモ不遣ス何カセニシト思ヒ廻シテ思ヒ得テ居タル
程ニ清蘆守ノ許ニ未又守可謀様ヲ案シテ侍ノ宿直疊
座ノ極ク全クテ二間許有ル所ニ守一人入テ居又葵テ
彼ノ大藏ノ大丈此ニ坐セ思テ聞又ハキ事有ト云セタ

遠ヤカニヤカニ

レハ清蘆例ハ氣色院徳氣ニ坐スル守ノ此ヲ遠ヤカニ宿
直疊座ニ呼ヒ入レ給一ハ喜ヲ成シテ壺布ヲ引キ開テ
ユクリモ無ク這入ヌレハ後ヨリ侍出來テ其ノ入ツル
遣戸ヲ引立テツ守ハ眞ノ方ニ居テ此ニト招ケハ清
蘆畏マリツ、居サリ寄ルニ守ノ云ク大和ノ任ハ漸ク
畢又只今年許也其レニ何ニ官物ノ沙汰ヲハ今ニテ汝
汝ニ不遣ヌソト何ニ思フ事ソト清蘆其ノ事ニ候フ
此ノ國一ツノ事ニモ不候ヌ山城伊賀ノ事ヲ沙汰仕リ
候フ間ニ何方モ沙汰仕リ不遣ヌシテ事多ク院罷成ニ
タレハ否仕リ不遣ヌソ今午ノ秋皆成シ畢候ヒナム
トス異折ニソソ此モ彼モ候ハメ殿ノ御任ニハ何カラ

カ愚ニハ候ハム此ニテ下申テ候コソ心ノ内ニハ奇異
ク思結ハ候ハ今ハ何ニテモ停セニ隨テ負ノテ、ニ
弁ハ申テムト為ル物ヲハ宍糸惜ニ十萬石セト云
フトモ未進ハ罷リ負ナムヤ年来隨分ノ貯ハ仕タ
レハ此ニテ疑ヒ思食シテ休セ給フコソ口惜ク候ハト
云テ心ノ内ニハ此ハ何事ハ云フ貧窮ニカ有テム尻
ノヤハヒリ不懸又返ラムハ、ニ伊賀ノ國ノ東大寺ノ
庄ノ内ニ入居ナムニハ極カラム守ノ主也トモ否マ責
メ不給ワラム何ナル指物ノ者ノ大和ノ國ノ官物ヲハ弁
ハケルソ前ニモ天ノ分地ノ分ニ云成シテ止又ル物ヲ
此ノ主ノシタリ顔ニ此ク慥ニ取ラムト宣フ嗚呼ノ事

ヤカシ大和ノ守ニ成給フニテ思エノ程ハ見エ又可嘆キ
事ヤカシト思ハトモ現ニハ極ク畏ニリテ手ヲ摺ツ、
云居タルヲ守盜人ナル心ヲ否主此ク口淨クナ不云ソ
榮リトモ返ナハ使ニモ不會スニテ其ノ汝法ヨモ不為
シ發レハ今日其ノ汝法切ラムト思フ也主物不成スニ
テ否不返ラシト云ハ清廉我カ君罷返ラ月ノ内ニ
弁ハ切候ハコナムト云フヲ守更ニ不信スニテ云ク主ヲ
見進テ既ニ年来ニ成又主モ点輔ハヲ見テ久ク成又テ
ム榮レハ互ニ情無キ事ヲハ否不翔ス也ハ榮レトモ只
今有心ニテ此ノ弁ハ畢テヨト清廉何テカ此テハ
弁ハ申シ候ハム罷返テ文書ニ付テコソハ汝法ニ

申シ候ハムト云フ其ノ時ニ守音糸高ク成テ居上
テ左右ノ睜ヲエスリ上テ氣色糸惡ク成テ至契
ハ今日不弁シトヤ今日輔公主ニ會テ只死ナムト思
フ也更ニ命不惜テスト云テ男共ヤ有ルト声高マカニ呼
フニ二音許ニ呼ヘトモ清麿聊麿モ不為スシテ頼咲
テ只守ノ顔ヲ護テ居タリ而ル間侍答ヘシヲ出来タレ
ハ守其ノ儲タリツル物共取テ詣来ト云ハ清麿是ヲ
聞テ我ニ否耻ハ不見セシ物ヲ何事ヲ何ニセム
トテ此ハ云フニカ有ラムト思ヒ居タル程ニ侍共五六人許カ
足音ニテ来テ遺戸外ニテ將泰テ候フト云ハ守其ノ遺戸ヲ開テ
此ヲ入レト云ハ遺戸ヲ開テ清麿見遣ハ灰毛班ナル猫ノ長一尺

余許ナルカ眼ハ赤クテ琥珀ヲ磨キ入タル様ニテ大音
ヲ放テ鳴ク只同様ナル猫五ツ次キテ入ル其ノ時ニ
清麿目ヨリ大ナル涙ヲ落シテ守ニ向テ手ヲ摺
テ迷フ而ル間五ツノ猫壺屋ノ内ニ離レ入テ清麿カ
袖ヲ聞キ此ノ首彼ノ首ヲ走り行クニ清麿氣也只替
リニ替テ難堪氣ニ思タル事無限守此レヲ見ルニ
糸惜ケレハ侍ヲ呼ヒ入レテ皆引出サセテ遺戸ノ許
ニ繩ヲ短クテ繫セツ其ノ時ニ五ツノ猫ノ鳴合タル
音耳ヲ躰普カス清麿汗水ニ成テ目ヲ叩テ生タ
ルニモ非又氣色ニテ有レハ守契ハ官物不出サシトヤ
何カニ今日其ノ切ラムト云ハ清麿無下ニ音替リ

テ篩^シソ云ク只作セ事ニ隨ハム何ニモ命ノ候ハムノ
後ニモ弁メモ候一キト具時ニ守侍ヲ呼テ焚ハ硯ト紙
ト取テ持来ト云一ハ侍取テ持来タリ守其レシ清^家魚ニ
指取セテ可成キ物ノ負ハ既ニ五百七十余石也其レヲ
七十余石ハ家ニ返テ竿ヲ置テ吉ク詩^計テ可成キ
也五百石ニ至テハ慥ニ下文ヲ成セ其ノ下文ヲハ伊賀
ノ圃ノ納所ニ可成キニ非ス此ノ詩ノ心ニテハ虛下文
モソ爲ル焚シハ大和ノ圃ノ宇陀ノ邸ノ家ニ有ル稻^稻米
シ可下キ也其ノ下文ヲ不書スハ点有タル様ニ猫ヲ
放テ入レテ輔公ハ出ナム焚テ壺屋ノ遣テ外ヨリ
封結ニ籠テ出ナムト云一ハ清^家廬只我カ君我カ

君焚テハ清^家廬ハ暫クモ生テハ候ヒナムヤト云テキヲ
摺テ宇陀ノ邸ノ家ニ有ル稻^稻米^稻粗三種ノ物ヲ五百^石カ方
ニ下文ヲ書テ守ニ取ラセツ其ノ時ニ守下文ヲ取ツ
レハ清^家廬ヲハ出シツ下文ヲハ即^即テ^等持セラ清
廬ヲ具シテ宇陀ノ邸ノ家ニ遣テ下文ノ二、
ニ悉ク下セラ慥ニナム取テケリ焚シハ清^家廬カ
猫ニ恐^ルシ^ル嗚呼ノ事ト見ツレトモ大和ノ守輔公ノ
朝臣ノ爲ニハ極メタル要事ニテナム有ケルトツ其
ノ時ノ人云總テ世挙テ咲合ヘリトナム語り傳ヘタル
ト也

山城久三善春家怨地語第三十二

今昔山城ノ奴ニテ三善ノ春家ト云フ者有キ前ノ世ノ
蝦蟇ニテヤ有ケム蛇ナム極ク恐ケル世ニ有ル人許誰
モ皆蛇ヲ見テ不恐又人無ケレトモ此ノ春家ハ蛇見テ
ハ物狂ハミウナム見エケル近クハ夏比深殿ノ辰巳ノ
角ノ山ノ木隠レニ殿上人居達ニ三人許行テ冷ミテ物
語ナトミケル所ニ此ノ春家モ有ケリ其レハ人ノ當リ
モコソ有レ此ノ春家カ居タリケル傍ヨリニモ三尺許
ナル鳥蛇ノ這出タリケレハ春家ハ否不見サリケルニ
居達ノ其レ見ヨ春家ト云ケレハ春家打見遣タルニ袖ノ
傍ヨリ去タル事一尺許ニ三尺許ノ鳥蛇ノ這行クラ
見付テ春家顔ノ色ハ朽ミ藍ノ様ニ成テ奇異ク

難堪氣ナル音ヲ出シテ一音叫テ否立モ不敵ス立ムト
為ル程ニ二度倒レヌ辛クシテ起テ背ヲモ不履ス

ニテ走り去テ深殿ノ東ノ門ヨリ走り出テ北様ニ
走テ一条ヨリ西へ西ノ洞院ニテ走テ其ヨリ南ノ洞院
下ニ走り家ハ土御門西ノ洞院ニ有ケレハ家ニ走テ入
タリケルヲ家ノ妻子共此ハ何ナル事ノ有ツルツト問ヘ
トモ露物モ不云ス装束ヲモ不解ス着乍ラ^法伍^上ニ卧ニ
ケリ人寄テ問ヘトモ答フル事無シ装束ヲハ人寄テ
托ハニ解キツ物モ不思又様ニテ卧タレハ湯シロニ入
ルレトモ齒ヲヒシト咋合セテ不入シス身ヲ^搜ハ火ノ
様ニ温タリ妻子此レヲ見テ肝ヲツツラニテ奇異ト

思フ程ニ春家ニ有ケル程ニ宮ノ雜色一人系可咲トハ
カ走ケル後ニ從者モ否不知テ隠シノ方思レトモ送レ
テ走ケルカ家ニ入り来ルニ妻子此ハ何ナル事ノ有ツ
レハ此ノ主ハ此ク走り来テ卧タルト問ハ宮雜色蛇
ヲ見給テ逃テ走給ツレ御共ノ人モ皆冷ムトテ隠ノ方
ニ候ヒテ否知り不候サリツレハ己レカ送レ不奉シト
走り候ヒツレトモ否走り不着奉テナムト云ハ妻子此
レヲ聞テ前々モ發カ有ケルハ例ノ物狂口ニキ物怒レ
給フラムト云テ咲ケル家ノ從者共モ咲ケリ其ノ後ノ
共ニ有ケル者共モ来タリケル實ニ何ニ可咲カリケム五
位許ノ者ノ晝中ニ大路ヲ歩ニテナル者ノ指貫ノ高

取テ喘タキテ七八町ト走ケムハ大路ノ者此レヲ見テ
何カニ咲ヒケム其ノ後一月許有テソ春家深殿ニ参タ
リケルニ物靜カニモ不候スミテ周タル氣色シテソ
罷出ニケレハ人々此レヲ見テ目瞬ヲシツ、ソ咲ヒ合ヘ
ケル發ハ春家カ蛇ニ恐ル事世ノ人ノ蛇ニ恐ル様
ニハ遠タリカシ蛇ハ忽ニ人ヲ不害子トモ急ト見付ツ
レハ氣六借ク疎ニシキ事ハ彼レカナルハ誰モ
發ハ思ユルツカシ發レトモ春家ハ系物狂ハシツソ
有ケルトナム語り傳ヘタルト也

大藏大夫紀即延郎等唇被咋龜語第廿三
今昔内舍人ヨリ大藏ノ並ニ成テ後ニ冠結リテ大藏

ノ大夫トテ紀ノ助延ト云フ者有キ若カリケル時ヨ
リ米ヲ人ニ借シテ本ノ負ニ増テ返シ得ケレハ年月
ヲ經ルニ、ニ其ノ負多ク積リテ四五万石ニ成テナ
ム有ケレハ世ノ人此ノ助延ヲ万石ノ大夫トナム付タ
リシ其ノ助延方脩後ノ圃ニ行テ可為キ事有テ暫ク
有ケル程ニ瀆ニ出テ細引セケルニ甲ノ廣サ一尺
許有ル龜ヲ引上タリケルヲ助延カ郎等共ノ接ニ
持避ナルニ其ノ節等ノ中ニ年五十許ナル有ケル郎等
ノ斤白タル有ケル糸見苦シキ虚ヲナム常ニ好ケル其
ノ氣ニヤ有ケム其ノ男此ノ龜ヲ見付ルニ、ニ彼レハ
己カ舊妻ノ奴ノ逃タリシハ此ニゴソ有ケレハ云テ

龜ノ甲ノ左右ノ鉸ヲ取テ捧レハ龜足ヲモ甲ノ下ニ
引入ツ頭ヲモツフリト引入ツレハ細キ口許纒ニ甲ノ
下ニ見エルヲ此ノ男捧テ細キ兎共ニニ口、リト云
フ章スル様ニシテ龜来々々ト河邊ニテ云ツルニハ
何ト出不坐サリツルソ和御許ハ月来意カリツル
ニ口吸ハムト云テ細ク指出タル龜ノ口ニ男ノ口
ヲ指充テ纒ニ見エル龜ノ口ヲ吸ハムト為ル程龜
俄ニ頸ヲ急ト指出テ男ノ上下ノ唇ヲ深ク咋合セ
ツ引放タムト為レトモ龜ノ上下ノ齒ヲ咋遠テ咋タ
レハ弥ヨ咋入りニテ咋入レ免サムヤハ其ノ時ニ男
手ヲ披テ合モリ音ニ叫トモ可為キ様モ無クテ

目ヨリ涙ヲ落シテ迷フ筈レハ異者共皆寄テ刀ノ峰
シ以テ亀ノ甲ヲ打テハ亀 弥ヨク啖入りニ啖入ル筈レ
ハ男手撥テ迷フ夏無限ニ異者共ハ此ク迷フヲ見テ
糸惜カルニ糸外ニ向テ咲フ者モ有ケリ而ル間一人ノ
男有テ亀ノ頸ヲフツト切ツレハ亀ノ軀ハ落ヌ頸ハ啖
ヲ作ラ留ミリタルヲ物ニ押亮テ亀ノ口脇ヨリ刀ヲ
入レテ頸ヲ破テ其ノ後ニ亀ノ頸頭ヲ引放チツレハ龜
ノ濟ノ様ナル龜ノ齒共啖ヒ被遠ニケレハ其レシ
和ラ攝テ撰抜キニ抜ク時ニ上下ノ唇ヨリ黒血走ル事
無限ニ走り畢ツレハ其ノ後ニ蓬ノ葉ヲ煮テ其レ
ヲ以テ茹ケレハ大キニ腫ケリ其ノ後膿返ツ、久

クナム病ケル此レヲ見聞ク人主ヨリ始メテ 惜トハ不
云テ憶ミ咲ヒナムシケル本ヨリ行白タリケル男ノ虚
ヲ好ケレハ此ル白事ヲモシテ病迷ヒテ人ニモ憶ミ
被咲ケル也其ノ後ハ虚モ不好云テナム有ケレハ同僚
ノ者共其レニ付テモ咲ヒケリ此レヲ思フニ亀ノ頸ハ
四五寸ト指出ツル物シロシ指ヨセテ吸ハムトモムニ
ハ當ニ不被啖ヌ様ハ有ナムヤ此レハ世ノ人上モ下モ由
無カラム虚ニテ様樂 笑様 ナラム 跪キ戯レ事ハ
可止ニ此ル白事ニテ被憶ミ咲ル男ナム有ケルト
ナム語り傳ヘタルトヤ
筑前守藤原章家侍錯語第卅四

子家... 御器... 御膳... 御食... 御膳... 御食... 御膳... 御食... 御膳... 御食...

今昔筑前ノ前司藤原ノ章家ト云フ人有キ其ノ人
ノ父ハ定任トソ云ケル其レモ筑前ノ守ニテ有ケル時
ニ此ノ章家ノ朝臣ハ未タ年若クシテ官モ不成テ四郎
君ト云テ曹司任ニテソ有ケル時ニ見目事々ニクシテ
鬢長ク鑷ニキ氣色有テ岳立枯シタル侍有ケリ
名ヲハ頼方トソ云ケル其レハ章家カ曹司ニテ侍共
教居合テ可焚キ事ナトシテ物食ケル次テニ章
家ハ既ニ物食畢テ下ニウ取テ物食畢タル
侍共ノ主ノ下ニウ分テ次實ニ下リ様ニ置ケル程
ニ此ノ頼方カ詩ニ成テ本食ケル器ニ今女ニ殘タ
リケルニ下ニウ指遣タリケルハ異者共ノ為ル

嘯... 嘯... 嘯... 嘯... 嘯... 嘯... 嘯... 嘯... 嘯... 嘯...

様ニ我カ器ニ爰テコソハ食ハムスラメト侍共皆見ケル
程ニ頼方主ノ器ヲ取テ我カ器ニハ不校スニテ思ヒ忘
レテ主ノ器ヲラサフノト檢合ケルヲ異者共此レヲ見
テ彼レハ何カニ御器ナハ食ヒツルソト云ケルニ頼方
其ノ時ニ思ヒ出テ實ニ焚カシ錯ニテケリト思ケル
ニ吉ク臆病ニシケレハ含タリケル飯ヲコソ其ノ御器
ニ魚吐入レタリケレ只其ノ器ナラ食ツルヲタニ侍共
モ主モ穢ナリト見ツルニ嘯加ハリナラ合タル飯ヲ器
ニ吐入レタリケレハ長キ鬢鬢ニ懸リナトシテ有ケレ
ハ巾ニ繰ナトミケルコソ極テ慥ク弊カリケレ異侍
共此レヲ見テ立テ外ニテウ咲ヒケル實ニ頼方何カ

ニ思ヒ忘ニケルニカ有ラム本ハ極ク心賢キ兵ニテ思
エ有ケルニ其レヨリ後ハ兵ノ思エヤ(卷テ嗚呼ノ
名ヲ取テソ有ケル此レヲ思フニ兵ニテハ有ケレトモ
心ノ送クレテ愚^{思後}セケルニコソハ有ラメ發レハ人何事
也トモ急ト思ヒ廻シテ可為キ也トナム語リ傳(タルト也
右近馬場殿上人種合語第卅五

今昔後一條ノ院ノ天皇ノ御代ニ殿上人藏人有ル限負
ラ尽クシテ方ヲ分テ種合セ為ル事有ケリ二人ノ双ヲ
左右ノ首トニテ書分チテケリ其ノ双ハ^{双ハ}花ハ双ノ弁
藤原ノ重尹右ハ双ノ中將源ノ顯基ノ朝臣等也
此ノ書分テ後ハ互ニ挑ム事 無限ニ日ヲ定メテ北野

ノ右近ノ馬場ニニテ可有キコト契リツ而ル間方人共
各世ノ中ニ難有キ物ヲハ諸宮ノ諸院寺々圃々京田舎
ト無ク心ヲ尽クシ肝モ迷ハシテ求メ驗キ合タル事物
ニ不似ヌ殿上人藏人^{テハ}非ス藏人所ノ衆出納小舎人
ニ至ルニテ書分チタリケレハ其レモ皆世々ノ歎ノ如
ク行合リ所々モ書分テ後ハ物シタニ不云合^ハタリ有ケ
ル何呪ヤ殿上人藏人ハ兄弟得意ナル人ナレトモ左右
ニ別ニケレハ挑ム事只思ヒ可遣ニ此ク為ル程ニ既ニ
其ノ日ニ成^成タレハ右近ノ馬場ノ大臣屋ニ各ノ渡リヌ
殿上人ハ御^御政^政キ欄^欄姿^姿ニテ車ニ乗リ烈^烈テ集會ノ所ヨ
リ渡ヌ其ノ集會ノ所ヲハ魚テヨリ定メタリケル

岩宵ニ集ニケリ其ノ所ヨリ大臣屋一渡ル有様不可
云登ス大臣屋ノ前ニ埵ヨリ東ニ南北向様ニ錦ノ
平屋ヲ郊音ニ長ク立テ同錦ノ縷ヲ引廻シテ其
ノ内ニ種合セノ物共シハ悉ク取置タリ出納小舎人
ナト平張ノ内ニテ皆此シラ俸ツ殿上人ハ大臣屋ノ中
ノ間ヲ分テ左ハ南右ハ北ニ別シテ皆人着並又藏人
所ノ衆讒口モ皆別シテ皆人着並又藏人所ノ左右
ニ居又埵ヨリ西ニハ其レモ南北ニ向様ニ勝負ノ舞ノ
新ニ錦ノ平張ヲ立テ其ノ内ニ樂器ヲ儲ケ舞人樂人
等各居タリ其ノ高々ニハ京中ノ上中下見物ニ
市シ成シタリ女車立不敷ス所無シ其ノ中ニ

関白殿忍テ女車ノ様ニテ埵ヨリ東ノ左ノ方屋ノ面
ノ高ニ立テ御覽シケリ而ル間既ニ其ノ時ニ成ヌレ
ハ大臣屋ノ前ニシテ攻勢ニ座ヲ敷テ口聞キ吻有
テ物可嘆ク云フ者ヲ各儲テ其座ニ向様ニ居又負ヲ
可着キ物ノ風流賤ヲ尽シテ金銀ヲ以テ蒞レリ点負着
座ニ居ヌレハ既ニ合ヌレニ立ニ勝負有ル間言ヲ尽シ論
スル事共多カリ半許ニ成ル程ニ左ノ方ヨリ近衛舎
人下野ノ公忠乃威ノ御隨身ニテ有ケル時ニ左ノ競馬
ノ装束ノ微妙キヲ着也テ艶又馬ニ微妙キ平文ノ
袴ヲ置テ其レニ糸セテ方屋ノ南ヨリ馬場ニ折出タ
リ冥ニ諸ノ人此ヲ見ルニ左モ負有リ埵ノ内ニ折廻テ

鞭ヲ取り直ニテ立タテル程ニ右ノ方屋ヨリ打出タル
 者有り見レハ老法師ノ極氣ナルニ破タル冠ヲセサセテ
 獨イノ耳奮タル様ナル老懸ヲセサセテ右ノ競馬ノ裝束
 ノ舊ク弊キキヲセサセテ枯鮭シ太刀ニ帯ケテ裝束ヲモ行
 唱下腰キニセサセテ袴ハ踏合セテ怖怖裕モ猿樂ノ様ナ
 ルヲ女牛ニ結鞆ト云物ヲ置テ其レニ乗セラ出シタリ
 公忠此ヲ見テ大キニ噴テ由ニ無キ殿原ノ宣フ事ニ付
 テ此ル耻ヲ見ツルト云テ弁ヲ打入又其ノ時ニ右ノ方
 ニ公忠カ噴テ入ル忍見テ手ヲ扣テ咲ヒ合タル事無限ニ
 相據ノ負テ入ル咲咲フカ加ニ咲フト等ク右ノ方ニ乱
 声ヲ登シテ落躑ノ樂ヲニテ落躑ノ舞ヲ出ス本

ヨリ勝負ノ樂可有キ支度ニテ尤ニモ陵王ノ舞ヲ儲
 タリケレトモ未タ事不畢又ニ此ク落躑シ出セハ九
 ニハ此ハ何為ル事ソナト云合タルニ閨白殿忍忍テ女車
 ノ様ニテ御覽シケルニ此ク落躑ノ出ルヲ奇怪セト思
 食テ忽ニ人ヲ召テ其ノ落躑ノ舞人慥ニ搦メヨト高
 ク作セ給フ時ニ落躑ノ舞人踊テ入又裝テ裝束モ
 不解スシテ迷テ馬ニ乗テ西ノ大宮下ニテ馳テ行
 ケリ其ノ舞人ハ多ノ好舞也面形ヲ取去テハ人モソ
 見知ルト思ケレハ面形ヲシ作テ申ノ時許ニ馳テ行ケ
 レハ大路ノ人ハ彼レ見テ思ノ昼中ニ馬ニ乗テ行クシ
 ト云嗟テ知キ者ナトハ此レヲ見テ怒速テ寶ノ鬼ヤケ

リト思ケルニヤ病付タル者モ有ケリ榮テ閑白殿ハ未
夕勝負モ不却又ニ落蹲ノ出タル事ヲ止ムト思食
テ搦メヨトハ俵セ給ヒケル也實ニハ不被搦又ニ搦
ヨト俵セ給フ御音ヲ聞テ逃ルモ理也其ノ後子好茂勘
當ニテ久ク么ニ不仕サリケリ点右ノ方人共ツツ
中將ヨリ始メテ六借ヲセ給ヒケリ榮レハ右ノ方人共
ハ閑白殿ヲ左ノ方ニヨラセ給ヒタリケリト云テ僧
申ケリ此ハ公忠カ御隨身ニテ有ケレハトヤニヤトツ
世ニ疑ヒケル事半無ク成ニケレハ方人共皆苦ク
成テ止ニケリ其ノ中ニ落蹲ノ衆人ノ面形ヲシテ
馳テ逃タル事ヲソ世ノ人嘆ケル榮レハ此ル挑事ハ

昔ヨリ必ス事出来ル事ニテソ有ケルトナム語リ
傳ハタルト也

比叡山無動寺義清阿闍梨嗚呼繪語第六

今昔比叡ノ山ノ無動寺ニ義清阿闍梨ト云ヒシ僧有キ

若カリケル時ヨリ無動寺ニ籠居テ真言ナト深ク習

テ京ニ出ル事モ無クテ年経ハニハ房ノ外ニタニ

不出スシテ有様極ク貴カリケレハ出ノ上ノ貴キ人四

五人カ内ニモ入ヌヘシ榮レハ万ノ人只此ニ祈シ付テ

為サスヘキ也ケリトナム云ケル其レニ此ノ阿闍梨ハ

嗚呼繪ハ筆ツキハニ書ケトモ其レハ皆嗚呼繪

ノ氣色無ニ此ノ阿闍梨ノ書タルハ筆墨無ク立タル
様ナレトモ只一筆ニ書タルニ心地ノ艶ス見エルハ可
咲キ事無限ニ發レトモ更ニニテハ不書ス熊ト絨
絨テ書スル人有レハ只物一ツ許シノ書ケル人書セ
ケレハ請ニ弓射タル人ノ形ヲ書テ眞ノ畢ニ死ヲナム
書タリケル中ニハ箭ノ行ク形ト思シクテ墨ヲナム
細ク引渡シタリケル然レハ書スル人ハ不書シトハ不
云スシテ紙ニ墨ヲ引渡シタレハ果物モ否不書ニシト
テソ極ク腹立ケル然レトモ事ニモ不為テソ有ケル女
ニ僻者ニテ有ニカハ世ノ人ニモ不被受テナム有ニ只
世ニ並無キ嗚呼繪ノ上手ト云フ名ヲ立テ眞言吉

ク習テ貴キ者トハ人ニ不被知テナム有ニ被レカ有様
吉ク知タル人コソ止事無キ者トハ知タレ不契又人ハ只
嗚呼繪書トノミヲ公知タリシ而ル間無動寺ノ修正行
ヒケルニ七日既ニ單テ佛供ノ餅ヲ一寺ノ僧ニ分テ
一ケル事ハ此ノ義清阿闍梨ナム中ノ上臈ニテ分テケ
ルニ慶余座主ノ愛才ニテ慶範ト云テ下野ノ守
藤原ノ公政カ子ナル僧有キ年若クニテ形端正ナルハ
座主此レヲ窺愛ニシテ寵スル程ニ慶範世ヲ世
トモ不思テ翔ヲ程ニ其ノ餅ヲ此ノ慶範ニサク宛
タリケレハ慶範大キニ腹立テ何カテ其ノ阿闍梨
ハ我レニ餅ヲハサク得サセタルソ希有ノ熊為ル

阿闍梨カナ老ノミ老テ基不知ス私トハ此レヲ云ヤ
不覺ノ僧カナ此ノ僧ニ怠リ出ラセム此ル老老ヲハ
發樣ニシテソツ懣スヘキ異人ニモ此シケリト見セハ
ト云ケルヲ義清阿闍梨ノ得意セケル者ノ才子ニテ
有ケル此レヲ聞テ怖レテ老ノ浪ニ極キ耻見給ハム
スル御房カナト云テ手迷ヲシテ忘キ行テ阿闍梨ニ
告ケレハ義清阿闍梨極ク騷タル顔シテ怒テ
畏ナリテ此レヲハ何カセムト為ル侘ニキ事カナ
突ラハ先ツ不宣ハ又前ニ怠リ文ヲ書テ進テ
ムト云テ忽ニ手箱ヲ開テ吉キ紙四枚ヲ取出
シテ何カニ書ニカ有ラム書ツ其レヲ押卷テ

懸紙シテ立文ニシテ上書ニハ某ノ房ノ御房ニ大
法師義清カ上ト書テ荊萱ニ付遣ツ而問座主
ノ房ニハ人々集テ二月ノ行ヒキ事定ムトテ居タ
ル所ニ使此ノ文ヲ捧テ義清阿闍梨ノ某ノ御房
ニ奉ル御文也ト事々シク云ハ慶範裁レ

写本如此未文底款

東人通花山院御門語笈七

今昔東ノ人否不知スミテ花山院ノ御門ヲ馬ニ乗テ
渡ニケリ院ノ内ヨリ人々出來テ此レヲ見テ走り奇

テ馬ノ口ヲ取り鑑ヲ採ヘテ御門ノ内ニ只引入レニ

引入レツ中門ノ許ニ乘セテ此彼濼濼トテ墮ル

ヲ院聞食テ何事ヲ墮ルツト問ハセ給ヒケレハ御

門ヲ馬ニ乗テ渡ル者ヲ乘セテ引入レテ候フ也

ト申ケレハ院此レヲ聞食テ噴ラセ給テ何カテ我

カ門ヲハ馬ニ乗テ可渡キノ其奴乘セテ南面

ニ將叅レト俵セ給ケレハ人ニ人ニテ馬ノ左右ノ處ヲ

取り然二人ハ左右ノ鑑ヲ採サヘテ南面ニ將叅又院ハ

濼濼トテ
馬ニ乗テ
渡ル者ヲ
乘セテ

寢殿ノ南面ノ御簾ノ内ニテ御覽シケルニ年々餘許
ノ男ノ鬢髪黒ク鬢質クキ吉キカ顔少シ面長ニテ色
白クテ形子月々ニ枝蘆笠ヲモ着セテ有ルニ笠ノ
下ヨリテ見エテル顔現ニ吉キ者ト見エテ魂有テ
ムト思エ細ノ水旱ニ白キ帷ヲ着テ夏毛ノ行騰ノ
星有キ白ク毛赤キヲ履タリ打出ノ大刀ヲ帯テ萬
黒ノ胡録ノ一疋ニ並征箭四十許差タルヲ負タ
リ替虫竹筒ハ墜唇虫筒ナルニ黒クメキテ見
エ指ノ片股ヲ履タリ草所々卷タル弓ノ太キヲ持
タリ質麻毛ナル馬ノ法師駿ニテ長五ツキ許ナルカ
足回クモヲテ年七八歳許也衰レ一物也極ノ棄馬カナト

見エ左右ノ口ヲ彼取レテ極ク翔ニフ弓ハ御門棄セ
乍ラ引入レケル程ニ院ノ下部取テ持タリ院馬ノ極
ク翔フヲ御覽シテ感セサセ給テ庭ヲ度々引廻ラカス
ニ馬小駕ハヤシツ、極ク翔ハハ鈴掬ハタル者ヲモ去ケ口
ヲモ免セト作セ給テ皆被去ヌレハ馬弥ヨ早ルニ男
手繩ヲ取腹メテ馬ヲ搔ケレハ馬卒ニ成テ膝ヲ
折テ翔フ筈レハ極ク棄タリト返々ス感セサセ給テ弓
持セヨト作セ給ケレハ弓ヲ取ラセタルハ男弓ヲ取テ
脇ニ杖ムテ馬ヲ翔ハス其ノ間中門ニ入市ヲ成シ
テ見喰ル事無限ニ筈ル程ニ男庭ヲ打廻テ中門
ニ馬ヲ押寤テ搔テ馬ヲ出セハ馬毛ヲカ加クニ

テ走り出ツ焚レハ中門ニ集タル者共俄ニ去モ不敢
テ追シラカヒテ或ハ馬ニ不被蹠シト走ル者モ有リ或
ハ馬被蹠テ倒ル、者モ有リ其ノ間ニ男ハ御門ヲ馳出
テ洞院下ニモフカ如クニシテ逃テ去又院ノ下部共後
サテニ立テ追ヒケレトモ馳散シテ行カムニハ當ニ追者
ナムヤハ遂ニ行ケム方ヲ不知スミテ失ニケリ院ハ此
奴ハ極カリケル盗人カナト被仰テ強ニモ腹立セ不給
ス成ニケレハ彼尋ル事モ无テ止ニケリ男ノ馳散シテ逃ナムト思
ヒ寄ケム心コソ極テホケレトモ逃ニケレハ云フ甲斐無キ嗚呼ノ事ニ
テ止ニケリナム語り傳ヘタルトヤ

信濃守藤原陳忠落入御坂語笈廿八

今昔信濃ノ守藤原ノ陳忠ト云フ人有ケリ任國ニ下テ
困ヲ治テ任畢ニケレハ上ケルニ御坂ヲ越ル間ニ多ノ
馬共ニ荷ヲ懸ケ人ノ棄タル馬負不知ス攻キテ行
ケル程ニ多ノ人ノ棄タル中ニ守ノ棄タリケル馬ニモ
懸橋ノ鉦ノ木ヲ後足ヲ以テ踏折テ守逆様ニ馬ニ棄テ
テ落入又底何ヲ許トモ不知又深ナレハ守生テ可有ク
モ無シト尋ノ檜福ノ木ノ下ヨリ生出タル木末遙ナ
ル底ニ被見遣ルルレハ下ノ遠サハ自焚被知又其
レニ守此ク落入又レハ身耶モ全クテ可有キ者
トモ不思工ス焚レハ多ノ郎等共ハ皆馬ヨリ下テ

信濃守藤原陳忠

廿八

懸橋ノ鉦ニ居並テ座ヲ見下セトモ可為キ方無ケレハ
更ニ甲斐無シ可下キ所ノ有テハコソハ下テ守ノ御有
様ヲモ見進ラメ今一日ナト行テコソハ淺キ方ヨリ廻
リモ尋子メ只今ハ座一可下キ様モ敢テ無ケレハ何カ
セムト為ルナト口々ニホハハメク程ニ遠ノ座ニ叫フ音
聲ニ聞エ守ノ殿ハ御ニシケリナト云テ待叫フ為ルニ
守ノ叫テ物云フ音遠ニ遠ク聞エレハ其ノ物ハ宣ニフナ
ルハ穴鐘何事ヲ宣フソ聞々ケト云一ハ藤籠ニ繩ヲ長
ク付テ下セト宣フナト契レハ守ハ生テ物ニ留リテ御
スル也ケリト知テ藤籠ニ多ノ人ノ荒繩共ヲ取り集メ
テ結テ結純テソレト下シツ繩ノ尻モ無ク下シタル

程ニ繩留リテ不引子ハ今ハ下着ニタルナメリト思テ
有ルニ座ニ今ハ引上ヨト云フ音聞エレハ其ハ引ケト
有ナルハト云テ終上ルニ極ク輕クテ上レハ此ノ藤籠
エソ輕ケル守ノ殿ノ棄リ給ヘラハ重クオソ可有ケレ
ハ云一ハ糸或ル者ハ木ノ枝ナトヲ取り又カリ給ヒタ
レハ輕キニコソ有ヌレナト云テ集テ引ク程ニ殊藤籠ヲ
引上タルヲ見レハ平葺ノ限り一藤籠入タリ契レハ心
モ不得テ五ニ顔共ヲ謹テ此ハ何カニト云フ程ニ糸聞
ケハ座ニ音有テ契テ糸下セト叫フナリ此レシ聞テ契
ハ糸下セト云テ藤籠ヲ下シツ糸引ケト云フ音有レハ
音ニ随テ引クニ此ノ度ハ極ク重シ數ノ人懸リテ絡上

タルヲ見レハ守椽籠ニ衆ヲ被絡上タリ守序手ニハ繩
ヲ捕（給ヘリ）今序手ニハ平葦ヲ三総許持テ上給ヘリ
引上ツレハ懸橋ノ上ニ居ヘテ節等共喜合テ揮モ此ハ
何ソノ平葦ニカ候ソト問ヘハ守答フル様落入ツル時
ニ馬ハ疾ク庭ニ落入ツルニ我レハ遂レテソメキ落行ツ
ル程ニ木ノ枝ノ滋ク指合タル上ニ不意ニ落懸リツレ
ハ其ノ木ノ枝ヲ捕ヘテ下ツルニ下ニ大キナル木ノ枝
ノ障ツレハ其レヲ踏ヘテ大キナル膝ノ枝ニ取付
テ其レヲ抱カヘテ留リタリツルニ其ノ木
ニ平葦ノ多ク生タリツレハ難見ニテ
テ先ツ手ノ及ヒツル限り取テ椽籠ニ入レテ上

ツル也未タ強ヤ有ツテム云ハム方與ク多カリツル物
カナ極キ損ヲ取ツル物カナ極キ損ヲ取ツル心地ゴツ
スレト云ヘハ節等共現ニ御損ニ候ナト云テ其ノ時ニ
ソ集テ散ト咲ヒニケリ守僻事ナ不云ツ汝等ヨ室ノ
山ニ入テ手ヲ空クシテ返タラム心地ソスル受領ハ倒
ル所ニ土ヲ蹴メトゴソ云ヘト云ヘハ長五タル御目代
心ノ内ニハ極ク惚シト思ヘトモ現ニ發カ候フ事也手
便ニ候ハム物ヲハ何カ取セ不給ハサテム誰ニ候フト
モ不取テ可候キニ非ス本ヨリ御心賢ク御ニ又人ハ此
ル可死キ極ニモ御心ヲ不驤サスシテ万ノ事ヲ皆只
ナル時ノ如ク用ヒ仕ハセ給フ事ニ候ヘハ不驤此ク取

ラセ給ヒタル也。葵レハ國ノ政ヲモ息コヘ物ヲモ吉ク
納メサセ給テ御思ノ如クニテ上ラセ給ヘハ國ノ人ハ
父母ノ様ニ戀惜ニ奉ツル也。葵レハ未ニモ万歳子孫可
御ニスヘキセナト云テソ忍テ己等カトヒ咲ヒケル此
レヲ思フニ葵許ノ事ニ値テ肝心ヲ不迷ハサスニテ先
ツ平茸ヲ取テ上ケム心ゴソ糸ムク付ケレ増シテ便宜
有ラム物ナト取ケム事コソ思ヒ被遺ルレ此レヲ聞ケ
ム人爭ニ懣ミ咲ケムトナム語リ傳ヘタルトヤ

寸白任信濃守解失語歟九

今昔腹中ニ寸白持タリケル母有ケリ。ノ。ト云ケル人
ノ妻ニ成テ憶姓ニ天男子ヲ産テケリ其ノ子ヲハ
トソ云ケル漸ク長ニ成テ冠ナトシテ後官得テ遂ニ
信濃ノ守ニ成ニケリ始メテ其ノ國ニ下ケルニ極向ヘ
ノ^養ヲ為タリケレハ守其ノ^養ニ着テ居タリケ
ルニ守ノ郎等モ多ク着タリ國ノ者共モ多ク集
タリケルニ守^養ニ着テ見下スニ守ノ前ノ机ヨリ
始メテ畢ノ机ニ至ニテ胡桃一種ヲ以テ數ニ調ヘ成ニ
テ悉ク臧タリ守此レヲ見ルニ為ム方無ク侘シク思
テ只我カ身ヲ浸ル様ニス咲レハ思ヒ侘テ守ノ云ク

何ナレハ此殄養ニ此胡桃ヲハ多ク感タルソ此ハ何
ナル事ト問ハハ國人ノ申サク此國ニハ万ノ所ニ胡
桃ノ木多ク候フ也歟ハ守ノ殿ノ御菜ニモ御館ノ
上下ノ人ニモ只此ノ胡桃ヲ万ニ備ヘ候フ也ト答フレ
ハ守弥ヨ為ム方無ク佗シク思エテ只身ヲ波ル様ニス
歟レハ穴一ニ迷テ術無氣ニ思ヘル氣色ヲ其ノ國ノ分
ニテ有ケル者ノ年老テ万ノ事知テ物思エケル有ケリ
此ノ守ノ氣色ヲ見テ怪ト思テ思ヒ廻スニ若此ノ守ハ
寸白ノ人ニ成テ産タルカ此ノ國ノ守ト成テ来タルニテ
ソ有メレ此ノ氣色見ルニ極ク心不得ス此レ試ムト思
テ舊酒ニ胡桃ヲ濃ク摺入レテ提ニ入テ熱ク沸シテ圓ノ

人ニ持セテ此ノ人ハ蓋ヲ折敷ニ居ヘテ目ノ上ニ捧テ畏
マリタル様テ守ノ御許ニ持参レリ歟ハ守蓋ヲ取
タルニ人提ヲ持上テ守ノ持タル蓋ニ酒ヲ入ルニ酒ニ
胡桃ヲ濃ク摺入タルハ酒ノ色白クシテ濁タリ守此レ
シ見テ糸心地悪氣ケニ思テ酒ヲ蓋ニ一材ヲ入レテ此ノ
酒ノ色ノ例ノ酒ニモ不似ス白ク濁タルハ何ナル事ト
ト問ハハ人答ヘテ云ク此ノ國ニハ事ノ本トシテ守ノ
下リ給フ坂向ヘニ三年過タル旧酒ニ胡桃ヲ濃ク摺入
レテ在廳ノ官人瓶子ヲ取テ守ノ御前ニ参テ奉レハ守
其ノ酒ヲ食ス事定レル例也ト事々シク云フ時ニ守此
レヲ聞テ氣色弥ヨ只替リニ替テ篩フ事无限ニ歟

レトモムカ定リテ此レ食ス事也ト責シハ守節々フ盡
ヲ引寄スルマニ實ニハ寸白男更ニ不可堪スト云
テ散サト水ニ成テ流レ失ニケリ焚ハ其ノ棘モ血ク
成ヌ其ノ時ニ帝等共此レヲ見テ驚キ騷テ此ハ何ナ
ル事ソト云テ怪ヒ嗶ル事無限ニ其ノ時ニ此ノムカ
云ク其ヲ違ハ此ノ事ヲ知り不給スヤ此レハ寸白ノ人
ニ成テ生レテ御タリケル也胡桃ノ多ク被威タルヲ見
給テ極ク難堪氣ニ思給ヒタリツル氣也ヲ見給ヘテ已
ハ聞置タル事ノ侍レハ試ムト思給ヘテ此ク仕タリツ
ルニ否堪給スミテ解給ヒタル也ト云テ皆困人ヲ具ニ
テ弄テ困ヘ返ヌ守ノ共ノ者共云フ甲斐血キ事ナレハ

皆京ニ返リ上ニケリ此ノ由ヲ語ケレハ守ノ毒子眷属
モ皆此レヲ聞テ早ウ寸白ノ成タリケル人ニコソ有ケ
レトハ其ヨリナム知ケル此レヲ思フニ寸白モ焚ハ人
ニ成テ生ルヤケリ聞ク人ハ此レヲ聞テ咲ケリ希有ノ
事ナレハ此ク語り傳ヘタルトヤ

似外術被盜食瓜語箋四十

今昔七月許ニ大和ノ圃ヨリ多ノ馬共瓜ヲ買セ烈テ下
衆共多ク京ヘ上ケルニ宇治ノ北ニ不成ヌ枿ノ木ト云
フ木有リ其ノ木ノ下ノ木影ニ此ノ下衆共皆苗リ居テ
瓜ノ籠共ヲモ皆馬ヨリ下ニナトミテ息居テ冷ケル程
ニ私ニ此ノ下衆共ノ具ニタリケル瓜共ノ有ケルヲ妙

を取出テ切り食ナトシケルニ其邊ニ有ケル者ニヤ有
ラム年極ク老タル翁ノ惟ニ中ヲ結ヒテ平足駢ヲ履テ
杖ヲ蹇テ出来テ此ノ瓜食フ下衆共ノ傍ニ居テカ弱氣
ニ扇打仕ヒテ此ノ瓜食フヲモテ居タリ暫許護テ
翁ノ云ク其ノ瓜一ツ我レニ食ハセ給ヘ喉乾テ術無
シト瓜ノ下衆共ノ云ク此ノ瓜ハ皆己等カ私物ニハ
非ス系指サニ一ツシモ可進ケレトモ人ノ京ニ遺ス物
ナレハ否不食ニキセト翁ノ云ク情不座サリケルニ王
達カナ年老タル者シハ哀レト云フコソ吉キフナレ
ハレ何ニ得サセ給フ榮ラハ翁瓜シ作テ食ハムト云ヘ
ハ此ノ下衆共戲言シ云ナメリト可笑ト思テ咲ヒ

合タルニ翁傍ニ木ノ端ノ有ルヲ取テ居タル傍ノ地ヲ
堀ツ、畠ノ様ニ成シツ其ノ後ニ此ノ下衆共何ニ食シ
此レハ為ルソト見レハ此ノ食ヒ散シタル瓜ノ核共シ
取リ集メテ此ノ習シタル地ニ植ツ其ノ後チ程モ
先ク其ノ種瓜ニテ二葉ニテ生出タリ此ノ下衆共此レ
ヲ見テ奇異ト思テ見ル程其ノ二葉ノ瓜只生ヒ生テ這
綬敷又只敷糸リニ繁テ花榮テ瓜成ヌ其ノ瓜只大キ
ニ成テ皆微妙キ瓜ニ整シヌ其ノ時ニ此ノ下衆共此レ
ヲ見テ此ハ神ナトニヤ有ラムト思テ思フ程ニ翁此ノ
瓜ヲ取テ食ヒテ此ノ下衆共ニ云ク王達ノ不食サリ
ツル瓜ハ此ク瓜作り出シテ食ト云テ下衆共ヒモ

皆食ハス山多カリケレハ道行ク者共ヲモ呼ツ、食ス
レハ喜テ食ヒケリ食畢ツレハ翁今ハ罷ナムト云テ立
チ去又行方ヲ不知ラス其ノ後下衆共馬ニ瓜ヲ負セテ
行カムトテ見ルニ籠ハ有テ其ノ内ノ瓜一ツモ無シ其
ノ時ニ下衆共手ヲ打ラ奇異カルルヲ无限シ早ウ翁
ノ籠ノ瓜ヲ取り出シケルヲ我等カ目ヲ暗ニシテ不見
セサリケル也ケリト知テ嫉カリケレトモ翁行ケム方
ヲ不知スシテ更ニ甲斐无クテ皆大和ニ返テケリ道行
ケル者共此ヲ見テ且ハ奇ミ且ハ嘆ヒケリ下衆共瓜ヲ
不惜スシテニツ三ツニテモ翁ニ食セタラニシカハ皆ハ
不被取サラニシ惜ミケルヲ翁モ慙テ此モシタルナメ

リ急變化ノ者ナトニテモヤ有ケム其ノ後チ其ノ翁ヲ
遂ニ誰人ト不知テ止ニケリトナム語り傳ヘタルト也

近衛御門倒人蝦蟆語第四十一

今昔 天皇ノ御代ニ近衛ノ御門ニ人倒ス蝦蟆有ケ
リ何也ケルニカ有ラム近衛ノ御門ノ内ニ大キナル
蝦蟆一ツ有テ生タ暮ニ成ヌレハ出来テ只平ナル
石ノ様ニテ有ケレハ内ニ泰リ罷出ル上下ノ人此レヲ
踏テ不倒又人无カリケリ人倒レヌレハ即チ這隠レテ
失ニケリ後々ニハ人此ク知ニケレトモ何ナルトニカ
有ケム同シ人此レヲ踏テ返ニル倒レケル而ル間一人

ノ大学ノ衆有ケリ世ノ嗚呼ノ者ニテ糸痛ク物嘆ヒシ
テ物誇リ為ル者ニテソ有ケル其レカ此ノ鍛躑ノ人倒
ス事ヲ聞テ一度コソ錯テ倒レメ契タニ知り得ナムニ
ハ押倒ス人有ト云ストモ倒レナムヤナト云テ暗ク成
ル程ニ大学ヨリ出テ内邊ノ女房ノ知タリケルニ物云
ハムトテ行ケルニ逆衛ノ御門ノ内ニ鍛躑早ミテ居ケリ
大学ノ衆イテ契リトモ契様ニハ人シコソ謀カルトモ
我レシハ謀ラムヤト云テ平ミ居ル鍛躑ヲ誦リ越ル程
ニ押入タリケル冠セケレハ冠落ニケルヲ不知スニ其
ノ冠杏ニ當タリケレシ此奴ノ人倒スハ己レハ己ハト
云テ踏ヒケルニ巾子ノ強クテ急トモ不サリケレハ躑

紅筆

蝨ノ盗人ノ奴ハ此ク強キソカシト云テ死キカヲ登テ
無下ニ踏入ル時ニ内ヨリ火ヲ燬シテ前ニ立テ上達部
ノ出給ヒケレハ大学ノ衆橋ノ許ニ安居ス前駈共火シ
打振ツ、見ルニニ表ノ衣着タル者ノ駈ヲ放テ居
タレハ此ハ何ソ々ソト云テ見駈クニ大学ノ衆音ヲ舉
テ自契テ音ニモ聞食スラム記傳学生藤原ノ某兼テハ
近衛ノ御門ニ人倒ス鍛躑ノ追捕使名乗ルニ此云フハ
何ソナト云テ嘆ヒ喟テ此引出ヨ見ムト云テ難色共寄
テ引ク程ニ表モ引破テ損シケレハ大学ノ衆佗テ双テ
搔搜ルニ冠モ無ケレハ此ク難色共ノ取ツル也ケリト
思テ其ノ冠ヲハ何ニシニ取ツルソ其レ得サセヨ々サ

セヨ（五九）々サセヨト云テ走テ追ケル程ニ近衛ノ大路ニ位
ニ倒レニケリ顔ヲ寔缺テ血出ニケリ焚レハ袖ヲ被テ
行ケル程ニ道ニ迷テ何クトモ不思エテ行ケル程ニ辛
クシテ火ノ見エルヲ見テ人ノ小家ノ有ケルニ立寄テ
叩ケレトモ何ニシ（九六）ハ開ケム夜深更ニケレハ思
ヒ縁テ海邊ノ有ケルニ位ニ卧ニケリ夜明テ後家々ノ
人起テ見ルニ駱放タル者ノ表ノ衣着タルカ顔缺テ血
出タルカ大路ノ海邊ニ卧タレハ此レハ何ソト云テ見
望ケレハ其ノ時ニソ大学ノ衆起テ尋ケル返ニケル言
ハハ此ク世ノ嗚呼ノ者ノ有ケル也焚レトモ学生ニテ
ハ有ケレハ大学ノ衆テモ有ケル也焚心ノ墓無キ程ニ

テハ賢ク文ヲ讀習ケルハ極ク怪キ事也カシ焚レハ人
尚熊（九七）ニハ不依ニシ只心用也此ノ事ハ世ニモ不聞エニ
シキニ其ノ大学ノ衆語ケルヲ聞絶テ此ク語り傳ヘタ
ルト也

立兵者見我影成怖語第四十二

今昔受領ノ郎等（九八）シテ人ニ猛ク見エムト思テ艶ス兵
立ケル者有ケリ曉ニ家ヲ出テ物一行カムトシテルニ
夫ハ未タ卧タリケルニ晝起テ食物ノ事ナトセムト為
ルニ有明ノ月ノ板間ヨリ屋ノ内ニ差入タリケルニ月
ノ光リニ晝ノ已カ影ノ移タリケルヲ見テ髪シロト（九九）
タル大キナル童盗人物取ラムトテ入ニケルソト思

ケレハ周旋テ夫ノ卧タル許ニ遊行テ夫ノ耳ニ指宛テ
 竊ニ彼ニ大キナル童盗人ノ髮シロノトレタルカ物取
 ラムトテ入テ立ルツト云ケレハ夫の其レシハ何カセムト為
 ル極キ事カナト云テ枕上ニ長刀ヲ置タルヲ搜リ取り
 テ其奴ノシヤ頸ヲ落サムト云テ起テ裸ナル者ノ脇放
 タルカ大刀ヲ持テ出テ見ルニ其ノ己カ影ノ移タリ
 ケルヲ見テ早ウ童ニハ非テ大刀扱タル者ニゴソ有ケ
 レト思テ頸被打破ヌト思エケレハ糸高クハ无クテヲ
 ウト叫テ妻ノ有ル所ニ返リ入テ妻ニ和御許ハウルサ
 キ妻ノ妻トゴソ思ツルニ目ヲ極ク弊ク見ケレ何ッ
 カ童盗人也ケル駭放タル男ノ大刀ヲ扱テ持タルニコ

ソ有ケレ者極キ臆病ノ者ヨ我カ出タリツルヲ見テ持
 タリツル大刀ヲモ落シツ許コソ篩ヒツルト云ハ我カ
 篩ヒケル影ノ移タルヲ見テ云ナルヘシ妻テ妻ニ彼レ
 行テ追出セ我レヲ見テ篩ツルハ怖ヒト思ツルニコソ
 有メレ我レハ物ヘ行ガムスル門出ナレハ墓无キ疵モ
 被打付ナハ由死シ女ヲハヨモ不切シト云テ衣ヲ引被
 テ卧ニケレハ妻云フ甲斐無シ此テヤ弓箭ヲ捧テ月見
 行クト云テ起テ然見ムトテ立出タルニ夫ノ傍ニ有ケ
 ル紙障紙ノ不意ニ倒レテ夫ニ倒レ懸タリケレハ夫此
 ハ有ツル盗人ノ瘡ニ懸リタル也ケリト心得テ音ヲ萃
 テ叫ケレハ妻慥可咲ク思テ耶彼ノ主盗人ハ早ウ出テ

去ニケリ其ノ上ニハ障紙ノ倒レ懸タルト云フ時ニ
夫起上リテ見ルニ實ニ盗人モ無ケレハ障紙ノソ、口
ニ倒レ懸タリケルヤケリト思ヒ得テ其ノ時ニ起上リ
テ襦ナル躡シ搔テ平ク紙テ其叔ハ實ニハ我カ許ニ入
リ未テ安ラカニ物取ラハ去ナムヤ盗人ノ叔ノ障紙ヲ
踏懸ケテ去ニケリ今暫シ有ラニシカハ必不搦テニシ
和御許ノ弊クテ此ノ盗人サハ逃シツルソト云ケレハ
毒可啖ト思テ啖テ止ニケリ世ニハ此ル嗚呼ノ者モ有
ル也ケリ實ニ毒ノ云ケム様ニ禁許臆病ニテハ何ソノ
故ニ刀弓箆箭ヲモ取テ人ノ邊ニモ立寄ル此レヲ聞ク人
皆男ヲ慥ニ啖ケリ此レハ毒ノ人ニ語ケルヲ聞純テ

此ク語り傳ヘタルト也

傳大納言得鳥帽子侍 語第四十三

今昔傳大納言ト云フ人御ニキ名ヲハ道網トナム云シ
家ハ一條ニナム有シ其ノ家ニ世ノ者ニテ物可啖ク
云テ人啖ハスル侍有ケリ字ヲハ内藤トソ云ヒケル其
レカ其ノ家ニテ夜ル寢タリケルニ程ニ鳥帽子シ鼠ノ
咋テ持行テ散々ニ咋ヒ損タリケレハ取替ノ鳥帽子モ
无クテ鳥帽子モ不為テ宿直壺屋ニ袖ヲ被テ籠居タリ
ケレハ主大納言此ヲ聞給ヒテ糸惜キ事カナトテ我カ
鳥帽子ヲ此レ取セヨトテ給ハセタリケレハ内藤其ノ
鳥帽子ヲ給ハリテ其レシニテ壺屋ヨリ出テ異折侍共ニ

向テ云ケル様主違ヨ此レ見ヨ寺冠社冠ノ得テセムヤ
ハ一ノ大納言ノ御舊烏帽子ノコソハ給ハリテセメト
テ鎖ヲ持立テシタリ顔ニ袖ヲ打合せテ居タリケルシ
見テ人皆ナ咲ヒケリ世ニハ墓無キ事ニ付テ此ク物
可咲ク云フ者ノ有ナリケリ大納言モ此レヲ聞テ咲ヒ
給ヒケリトナム語り傳ヘタルトヤ

近江國篠原入墓穴男語第四十四

今昔羨濃ノ國ノ方へ行ケル下衆男ノ近江ノ國ノ篠原
ト云フ所ヲ通ケル程ニ空暗テ雨降ケレハ五宿リ又ハ
キ所ヤ有ルト見廻シケルニ人氣遠キ野中ナレハ可
立寄キ所ナカリケルニ墓穴ノ有ケルヲ見付テ其レニ

這入テ暫ク有ケル程ニ日モ暮テ暗ク成ニケリ雨ハ不
止ス降ケレハ今夜許ハ此ノ墓穴ニテ夜ヲ明サムト
思テ奥様ヲ見ルニ廣カリケレハ糸吉ヲ打息テ寄居
タルニ夜打深更ル程ニ聞ケニ物ノ入来ル音ス暗ケレ
ハ何物トモ不見又只音許ナレハ此レハ鬼ニコソハ有
ラメ早ウ鬼ノ住ケル墓穴ヲ不知スミテ立入テ今夜命
ヲ亡シテムスル事ヲ心ニ思ヒ歎ケル程ニ此ノ来ル物
只来ニ入来レハ男怖シト思フ事無限ニ焚レトモ可遊
キ方無ケレハ傍ニ寄テ音モ不為テ曲ニリ居タレハ此
ノ物近ク来テ先ツ物クハリト下シ置クナリ次ニサヤ
ト鳴ル物ヲ置ク其ノ後ニ居又ル音ス此レ人ノ氣色

也此ノ男下衆ナレトモ思量有リ心賢カリケル奴ニテ
此レヲ思ヒ廻スニ此レハ人ノ物一行ケルカ雨モ降ル
日暮我カ入ツル様ニ此ノ墓穴ニ入テ前ニ置ツルハ持
タリケル物ヲハク^クト置ツル音ナメリ次ニハ暮^クテ
置ク音ノサウ^ウトハ聞ヘツルナメリト思ヘトモ尚此
レハ此ノ墓穴ニ任ム鬼ナメリト思ヘハ只音モ不為テ
耳ヲ立テ聞居タルニ此ノ今来タル者男ニヤ有ラム法
師ニヤ有ラム童ニヤ有ラム不知ス人ノ音ニテ云フ様
此ノ墓穴ニハ若シ住給フ神ナトヤ御スル筈ラハ此レ
食メヤ己ハ物ハ罷ツル者ノ此ヲ通ツル間ニ雨ハ痛ウ
路ル夜ハ深更ヌレハ今夜許ト思テ此ノ墓穴ニ入テ候

フ也ト云テ物ヲ祭ル様ニシテ置ケハ本ノ男其ノ時ニ
ソ女心落居テ^サレハゴソト思ヒ合セケル筈テ其ノ置
ツル物ヲ近キ程ナレハ竊ニ何ニソト思テ手ヲ指遣テ
搜レハ小サキ餅ヲ三枚置タリ筈レハ本ノ男實ノ人ノ
道ヲ行ケルカ持タル物ヲ祭ルニゴソ有ケレト心得テ
道ハ行キ極シテ物ノ欲カリケルニ、ニ此餅ヲ取テ竊
ニ食ツ今ノ者暫許有テ此ノ置ツル餅ヲ搜ケルニ死
ニ其ノ時ニ実ニ鬼ノ有テ食ヒテケルナメリト思ケル
ニヤ男依ニ立走ルニ、ニ持タリツル物ヲモ不取慕^ス
シモ弃テ走リ出テ去ヌ身ノ成ラム様モ不知ヌ逃テ去
ケレハ本ノ男筈ハゴソ人ノ来リケルカ餅ヲ食タルニ

忌テ遊ヌルヤケリ吉ク食テケルト思テ此ノ弁テ去ヌ
ル物ヲ搜レハ物一物入タル袋ヲ麻ノ皮ヲ以テ覆タリ
熟蓑笠有リ羨濃邊ヨリ上ケル奴也ケリト思テ若シ
伺モツ為ルト思ケレハ未タ夜ノ内ニ其ノ袋ヲ撥買テ
其ノ蓑笠ヲ着テ墓穴ヲ出テ行ケル程ニ若シ有ツル
奴ヤ人郷ニ行テ此ノ事ヲ語テ人ナトヲ具シテ来タラ
ムト思ケレハ遙ニ人誰レタル所ニ山ノ中ニ行テ暫ク
有ケル程ニ夜モ明ニケリ其ノ時ニ其ノ袋ヲ開テ見ケ
レハ絹布綿ナトシ一物入レタリケリ思ヒ不懸ヌ事ナ
レハ天ノ可憐クテ給ヘルト思テ喜テ其レヨリナム行
ケル所ニハ行ニケル不思ハヌ所得ニタル奴カナ今ノ

奴ハ遊ルをモ理セカニ現ニ誰モ遊ナム本ノ男ノ心糸
蠢付^{ウツケ}ニ此ノ事ハ本ノ男ノ老ノ畢ニ毒子ノ前ニ語ケ
ルヲ聞傳ヘタル也今ノ奴ハ遊ニ誰トモ不知テ止ニケ
リ焚レハ心賢キ奴ハ下衆ナレトモ此ル時ニモ万シ
心得テ吉ク翔^翔テ思ヒ不懸ヌ所得シモ為ルヤケリ災
ルニテモ本ノ男餅ヲ食テ今ノ奴ノ遊ニケルヲ何カ
ニ可哀ト思ヒケム希有ノ事ナレハ此ナム語り傳
ヘタルトヤ

