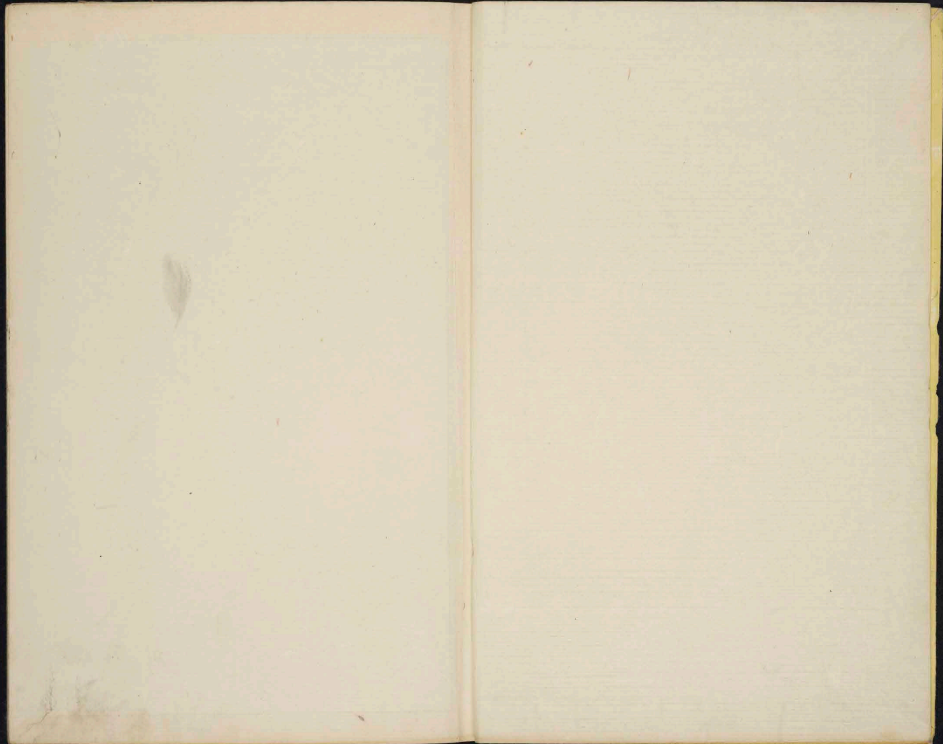


今昔物語

廿九



今昔物語 二九



今昔物語集卷第二十九

本朝付惡行

西市藏入盜人語第一

多裏九調伏九二人盜人語第二

不被知人女盜人語第三

隱世人智成語第四

平負成盛朝臣於法師家射取語第五

於免共為強盜入人家被捕語第六

藤大夫家入強盜被捕語第七

下野守為元家入強盜取女語第八

阿弥陀聖人教人宿其家被教語第九

黑川真藏藏書

黑川真藏藏書

黑川真藏

伯耆國有藏入盜人被敎語第十

幼兒盜承蒙父不存語第十一

筑後前司源忠理家入盜人語第十二

民部大夫則助家承盜人告敎害人語第十三

九條堀河住女敎哭語第十四

檢非違使盜系被見頭語第十五

或所廿房以盜為業被見頭語第十六

嵯津國禾小屋寺盜鐘語第十七訓抄卷

羅城門登上層見死人盜人語第十八

袴岳於開山虛死敎人語第十九

明法博士善澄被敎強盜語第二十

紀伊國暗墮值盜人語第二十一

詣鳥部寺女值盜人語第廿二

具毒行丹波國男於大江山被傳語第廿三

近江國主女將行義濃國賣男語第廿四

丹波守手負盛取兒于語第廿五

日向寺 敎書生語第廿六

主殿頭源幸家造罪語第廿七

住清水南邊乞食以女謀入人敎語第廿八

女被捕乞包奇子逃語第廿九

上總守維時郎等打雙六被寢敎語第三十

鎮西人渡新羅值虎語第三十一宇治拾遺三卷

陸奥國杓山狗咋敎大地語第貳二
肥後國鷲咋敎地語第三十三

民部卿忠文正鷹知本主語第貳四

鎮西猿打敎鷲為報恩与女語第貳五

於鈴香山蜂螫敎盜人語第三十六

蜂螫報螫蛛怨語第三十七

母牛突敎狼語第三十八

○蛇見其儀養欲出宮當日死語第

地見僧盡寢閑吞受婦死語第

此二條有本文落題可入見款

西市藏入盜人語第

今昔 天皇ノ御代ニ西ノ市ノ藏ニ盜人入ニケリ盜人

藏ノ内ニ籠タル由ヲ聞テ檢非違使共皆打衛テ捕ヘム

ト為ルニ上ノ判官ノト云ケル人冠ニテ青色ノ表ノ衣

ヲ着テ調度負テ其中ニ有ケルニ鉾^{ササ}ヲ取タル放免ノ藏

ノ戸ノ許ニ近ク立タルヲ藏ノ戸ノ廻^{トビ}ヨリ盜人此ノ放

免ヲ拓キ寄ス放免寄テ聞クニ盜人ノ云ク上ノ判官ニ

申セ御馬ヨリ下テ此ノ戸ノ許ニ立寄セ給ヘ御母ニ无

鹿^カテ忌テ可申キ事侍リト放免上ノ判官ノ許ニ无寄テ

盜人此ナト申スト告レハ上ノ判官此レヲ聞テ戸ノ許

ニ寄ラムト為ルヲ異檢非違使共此レ京便ナキ事也ト

云ツ止ム禁ルトモ上ノ判官此レハ極有ル事ナラムト
思テ馬ヨリ下テ藏ノ許ニ寄又共ノ時ニ盗人藏ノ戸開
テ上ノ判官ヲ此入テ給ヘト云ハ上ノ判官戸ノ内
ニ入又盗人戸ノ内ニ是ニ是テ檢非違使共此レヲ見テ
糸奇異キ事也藏ノ内ニ盗人ヲ薙ツ衛テ捕ヘムト為ル
ニ上ノ判官盗人ニ被呼テ藏ノ内ニ入テ内ニ是ニ是
テ盗人ト語ヒ給フ此レ世ニ毎キ事也ト云テ謗リ腹
立合タル事無限シ而ル間暫許有テ藏ノ戸開又上ノ判
官藏ヨリ出テ馬ニ乗テ檢非違使共ノ有ル所ニ打寄
テ此レハ極有ル事也ケリ暫ク此ノ追捕不可被行又可
奏キ事有ト云テ内ニ參又共ノ間檢非違使共ハ打廻テ

五八程ニ暫許有テ上ノ判官返リ来テ此ノ追捕不可被
 行ス速ニ罷リ返ト宜有ト云ケレハ按非遠使共此レ
 シ聞テ引テ去ニケリ上ノ判官一人ハ留リテ日ノ暮レ
 テ藏ノ戸ノ許ニ寄テ天皇ノ仰セ結ケル事ヲ盗人ニ語
 ケリ其ノ時ニ盗人普ヲ放テ突ク事無限シ其ノ後上ノ
 判官ハ内ニ返リ参ニケリ盗人ハ藏ヨリ出テ行ケム方
 シ不知ス此レ誰人ト知ル事無シ急遽ニ其ノ故ヲ人不
 カリケリトオム語リ傳ヘタルトヤ

多襄丸調伏丸二人盜入語第二

今昔世ニ二人ノ盗人有ケリ多衰丸調伏九トソ云ケル
多衰丸ハ顛レテ人ニ彼知タル盗人ニテ有ケルニ常ニ

藏寶ツ事ソソ役トシテケル度々被捕テ獄ニ被禁ケリ調
伏凡ハ何也ケル事ニカ有ラム誰トモ不被知又盗人ニ
テナム有ケル多哀凡モ似タリ其ノ時ニナム多哀凡恠
シ思ヒケル調伏凡名ヲハ聞ケトモ遂ニ誰ト云フ事ヲ
モ不被知テ止ニケリ世ニモ人皆極ク恠ヒケリ此レヲ
思フニ調伏凡極テ賢キ奴也カシ多哀凡ト具シテ盗ニ
行ケムニ誰トモ不被知テ止ニケリ極テ難有キ事也
トソ世ノ人云ケルトナム語リ侍ヘタルト也

不被知人女盗人語第三

今昔何レノ程ノコトニカ有ケム侍程也ケル者ノ誰ト
ハ不知ス年卅斗ニテ長又ハヤカニテ少シ亦賢ナル有

ケリ夕暮方ニトム過シ過ケルヲ干部ノ有ケルヨリ氣
鳴シテ手ヲ指出テ招ケレハ男寄テ召ニヤ候ラムト
云ケレハ女者ニテ聞ユヘキコトノ有テナム具ノ戸ハ
開タル様ナレトモ押セハ開也其レヲ押開テ御セト云
ケレハ男思ヒ不掛ヌコトカナトハ思ヒナカラ押開テ
入ニケリ其ノ女出會テ其ノ尾シテ御セト云ケレハ戸
ヲ尾シテ寄セタルニ女上テ来ト云ケレハ男上ニケリ
簾ノ内ニ呼入レタレハ系吉クタル所ニ清氣ナル女
ノ形ヲ愛敬付タルカ年ヲ餘計ナル只独リ居テ打嘆テ
ハケレハ男近ク寄ニケリ此許女ノ腔ハムニハ男ト成
ナム者ノ可過キ様無ケレハ二人卧ニケリ其ノ家ニ然

人一人ナケレハ此ハ何ナル所ニカ有ラムト推ク思ヘ
トモ氣近ク成テ後男女ニ志深ク成ニケレハ暮ルモ不
知テ卧タルニ日暮ヌレハ門ヲ叩ク者有リ人無ケレハ
男行テ門ヲ開タレハ侍メキタル男ニ人女房メキタル
女一人下衆女ヲ具シテ入来タリ廊下ニ火ナト燵シテ
系清氣ナル食物ヲ銀ノ器共ニ為居ヘテ女ニモ男ニモ
食セタリ男此ヲ思ヒケル様我入テ居ル危テキ其ノ後女
人ニ云コトモ無カリワルニ何ニシテ我カ食物ヲサヘ
持来タルニカ有ラム若シ異夫ノ有ニヤ有ラムト思ヒ
ケレトモ物ノ欲ク成ニケレハ古ク食フ女モ男ニモ不
憚ス物食フ様月経カラス食畢ハレハ女房又キタル者

取リ指メナトシテ出テ告^ル又其ノ後男シ遣テ戸ヲハ丸
ヒテ二人卧又夜明テ後然門ヲ叩ケレハ男行テ開タル
ニ夜前ノ者共ニハ非テ異者共入来テ廊打上ケ此彼コ
打掃ナトシテ暫居タル程ニ粥強飯持来テ其等食ナト
シテ取リ次キ晝ノ食物持来テ其等食セ學テ急皆去ヌ
此様ニシツ、二三日有ル程ニ女男ニ物ナト入可^ル行キ
所ヤ有ルト問ヘハ男白地ニ知タル人ノ許ニ行テ可^ル
コソ侍レト答フレハ女變^ルハ疾ク御セト云テ暫居タ
ル程ニ吉キ馬ニ尋常ノ鞍置テ水單^ヲ装束タル雜^ル危三人
許舎人ト具シテ將來リ裝テ其ノ居タル後ニ櫛屋^ヲ立タ
所ノ有ケルヨリ着テ欲キ程ノ漿束ヲ取出シテ着セケ

レハ男其レヲ打着テ其ノ馬ニ這乗テ從者共シ具シテ
行ケルニ具ノ男共心ニ叶ハ仕心吉キコト無限ニ發テ
返ニケレハ馬毛從者共毛女何ニモ不云子ト毛返リ奉
又物食スル事ナト毛女ノ云ハ倖ツルコト無ケレト毛
何コヨク持来ルト毛無クテ只同ニ様ニソシケル此様
ニ為ル程ニ乏キ事無クテ數日計有テ女男ニ云フ様思
ヒ不掛ス使ナル宿世ノ様ナレト毛可契クテコソハ此
テ毛御スラメ契レハ生ト毛死ト毛我カ云ハム事ハヨ
モ不詳ニナト男實ニ今ハ生ムト毛教サムト毛只夕御
心也ト云ケレハ女糸喜リ思タリケリト云テ物食心拵
メナトシテ晝ハ常ノ事ナレハ人毛無クテ有ケル程ニ

男ヲ来ト云テ奥ニ別也ケル屋ニ將行テ此ノ男ヲ髪
ニ繩ヲ付テ幡物ト云フ物ニ寄セテ背ヲ出サセテ足ヲ
結曲ヌテ拵置テ女ハ烏帽子ヲシ水旱袴ヲ着テ引編テ
簪ヲ以テ男ノ背ヲ纏ニ八十度打テケリ發テ何カ思ス
ルト男ニ問ケレハ男氣シクハ非スト答ヘケレハ女契
レハヨト云テ竈ノ上ヲ立テ吞セ吉キ酢ヲ吞セテホシ
吉ク掃テ卧セテ一時斗有テ引起シテ例ノ如ク成ニケ
レハ其ノ後ハ例ヨリハ食物ツ吉クシテ持来タリ吉々
ク勞ハリテ三日計ヲ隔テ拭目月口愈ル程ニ前ノ所ニ
將行テ魚同ニ様ニ幡物ニ寄セテ本ノ拭目打ケレハ拭目
ニ隨テ血走り肉乱ケルシ八十度打テケリ發テ地又

へシヤト問ケレハ男卿氣色モ不替^レテ堪ヌヘシト答ヘ
ケレハ此ノ度ハ初ヨリモ譚メ感^シテ吉ク勞テ糸四五
日討有^テ然同様ニ打ケルニ其レニモ尚同様ニ堪ヌヘ
シト云ケレハ引返シテ腹ヲ打テケリ其ニモ尚コトニ
モ非スト云ケレハ艶メ譚メ感^シテ日未吉ク勞テ拭目
既ニ愈畢テ後夕暮方ニ黒キ水旱袴ト清氣ナルヲ胡銀
匣巾蒙當ナトヲ取出シテ着セ括メツ獎テ教ケル様此
ヨリ夢中ノ御門ニ行テ忍ヤカニ弦打ラセヨ獎^テハ人
然弦打ラセム物ツ糸^ヲ吹^カハ然吹カム者有ラムス
ラム其ニ安^ニ寄^ラセ此ハ誰ソト問ハンスラム獎^テハ
只侍リト答ヘヨ獎^テ將行カム所ニ行テ云ハムニ隨^テ

立テム所ニ立テ人ナトノ出来テ妨ケム所ヲ吉ク防ケ
獎^テ其レヨリ船罟^ヲノ許ニ行テソ物ハ沐浴セムトスラ
ム其レニ取ラセム物ナ努^ニ不取ソト吉ク教ヘ立テ造
ツ男教ヘケルマニ行タリケレハ云ケル様ハ呼^ニ寄
セテケリ見ケレハ只同様ナル者又人許立タリ其レニ
差去テ色白ラカナル男ノ小サヤカナル立^リ其レニハ
皆畏^ニリタル氣色ニテソ有リケル其ノ外ニ下衆ソニ
三十人斗有ケル其ニテ云ハ沐浴シテ搦烈テ京ノ内ニ
入テ大キ也ケル家ニ入ラセトテ人斗人ヲ此彼コノ
煩^ハト思エケル人ノ家々ノ門ニ二三人ツ、立テ殘
ハ皆其ノ家ニ入ヌ此ノ男ヲハ試ムトシ思ケレハ中ニ

煩ハシキ家ノ門ニ人ヲ立タリケルニ加ヘテケリ其ヨ
リ人出来ムトシテ防テ射ケレトモ吉ク戦テ射取ナト
シテ方々也ケル者共ノ翔ツモ皆吉ク見テ々リ^有焚テ物
取畢テ船岳ノ許ニ行テ物共分チケルニ此ノ男ニ取セ
ケレハ男我レハ物ノ要モ不侍ス只此様ニ習ハムトテ
参ツル也ト云テ不取サリケレハ首ト思シクテ去テ立
テ^ソケル者^有詰思タリケリ焚テ皆各別レ去ニケリ此ノ
男ハ此ノ家ニ返リ来タリケレハ湯涌ニ儲ケ食物ナト
儲テ侍ケレハ焚極ノコトナト皆畢テ二人卧又此ノ女
ノ難玄ク哀シニ思エケレハ男此レヲ蹠トシ思フ心モ
迄カリケル此ノ^有様ニ為ルコト既ニ七八度ニ成ニケ

リ或ル時ニハ打物ヲ持セテ内ニモ入ケリ或ル時ニハ
弓箭ヲ持テ外ニモ立テケリ其レニ皆ナ賢ク翔ケレハ
如此クシテ有ル程ニ女鑑ヲ一ツ取出テ男ニ教ヘテ云
ク此レハ六角ヨリハ^有地ヨリハニ築々^有ハム所ニ持
行テ其ニ藏何ツ自ラム具ノ藏ノ其方ナルヲ聞テ目ニ
付カム物ヲ吉ク拾メ結ハセテ具ノ邊ニハ車^有備ト云フ
者數有リ具レツ呼セテ積テ持来トテ遣タリケレハ男
教タルニニ行テ見ケルニ實ニ藏共^有有ル中ニ教ヘツ
ル藏ヲ^有問テ見レハ欲キ物皆此ノ藏ニ有リ奇害キ熊^有力
ナト思テ云ケルニニ車ニ積テ持来テ思シキ様ニ取
リ仕レケリ此様ニシツ、過シケル程ニニ^有二年ニモ過

又而聞此ノ事有ル時ニ物心細氣ニ思テ常ニ哭ク男例
ハ此ルコトモ毎キニ恠シト思テ何ト此ハ御スルソト
聞ケレハ女只不意ス別シ又ル事モヤ有ラムスラムト
思フ力衰ナルソト云ケレハ男何ナレハ今更ニ婆ハ思
スフト問ケレハ女墓無キ世ノ中ハ婆ノミコソハ有レ
ト云ケレハ男只云フコトナメリト思テ白地ニ物ニ行
ムト云ケレハ前々為ル様ニ為立テ遣テケリ出ノ者共
乗タル馬ナトモ例ノ様ニコソハ有スラムト思フニ二
三日不返ニシキ所ニテ有ケルハ共ノ者共ソモ乗馬ソ
モ其ノ夜ハ留ナテ有ケルニ次ノ日夕暮ニ白地ノ様ニ
持成シテ引出シケルニ、ニヤカテ 不見エサリケレ

ハ男明日返ラムスルニハ此ハ何ナレコトソト思テ尋
子求メケレトモヤカテ不見エテ止ニケレハ驚キ恠ニ
思テ人ニ馬ヲ借テ急ギ見テ見ケレハ具ノ家跡形モ無
カリケレハ此ハ何ニト奇異ク思エテ藏ノ有ニ所ヲ行
テ見レトモ其レモ跡形モ無クテ可問キ人モ無カリケ
レハ云甲斐無クテ具ノ時ニソ女ノ云シコト思ヒ被合
ケル婆テ男可為キ方無ク思エケレハ本知タリケル人
ノ詩ニ行テ過シケル程ニ為付ニケルユトナレハ我カ
心ト盗シケル程ニ二三度ニモ成ニケリ而ル間男被捕
ニケレハ被問ケルニ男有ノマ、ニ此ノコトヲ不落ス
云ケリ此レ系奇異キ事也其ノ女ハ變化ノ者ナトニテ

有ケルニヤ一二日カ程ニ屋ヲモ藏^カテモ跡形モ無ク懐
失^ルケノ希有ノコト也然若^ルテノ賊^カ從者共^ニモ引^ル其^レ
テ去^ルテムニ其ノ後不聞スレテ止ニケム奇異キコト也
カ^ニ然^ル家ニ居^ルテ云^ハ僣^ルコトモ無キニ思フ様ニシ
テ時モ不遠ス未ツ、從者共ノ翔^ルケム極^テ恠^キコト
也彼ノ家ニ男二三^ニ割^ルテ有ケルニ焚也ケリト心得^ル
コト無クテ止ニケリ然^ル盜^シケリ間モ未^ル會^フ者共誰
ト云フコトシモ勢不知テ止ニケリ具^レニ只一度ノ行
會タリケル所ニ差去^テ立^テル者ノ異者共ノ打^ル畏^{タリ}
ケルシ火ノ焰影ニ見ケレハ男ノ色トモ無ク極^ク白^ク
獲^ルカリケルカ煩^ツ面^ニ様^ニ我^レカ毒ニ似タルカナト見^テ

ルノミソ焚ニヤ有ラムト思エケル其^レモ慥ニ不知子
ハ不審^クテ止ニケリ此^レ世ノ希有ノコトナレハ此^ク
語り傳ヘタルトヤ

隱世人智成

語第四

今昔ノト云フ人有ケリ父母ニモ送レテ世ヲ何^レニ
セムト思^ハヒ縁^テ毒^モ無^カリケレハ使有ラム毒^ヲモカ
ナト尋ケル程ニ祖^モ無^クテ身一ツ便^ニシ^クテ過^ス
女ナム有^ルト人ノ告ケレハ尋^テ假^借シケル程ニ女コ
ト請^シテケレハ男女ノ家ニ行^テ會^ニケリ男女ノ家ノ
有^様ヲ見^ルニ可有^カシ^ク吉^ク造^{タル}家ニ住^付テ糸^懸
シ氣也女房長シキ若^キ取^加ヘテ七八人計有^リ皆^ナ着^ル

物ナト同安クテ着タリ^ハ物ナトモ若ヤカニ勇ニ籠カ^籠
 ナル数有リ然何クヨリ物ハ持来ルトモ不見エ子トモ
 我カ^我將来小舎人童ナトノ着物ナト奈吉クテ有セケリ^テ
 牛車ナトモ思フ様ニテ不^不走カラテ有セケレハ佛神ノ
 助ナメリト喜ヒ思ケルニ毒ハ年々余^余牙ニテ形テ美髻^髻
 ニ^長髪カリケレハ此彼^長ヲノ宮仕人ヲ見ルニモ此許ノ者
 ハ不見エヌ者ツト旁ニ喜ク思テ夜拈モセス搏ム程ニ
 四月五月ニ成ル程ニ毒モ懷^懷恨シテ慄ム氣色ニテ三月
 計ニ成ヌルニ晝ル前ニ長シキ者二人割居テ腹打^打搜ナ
 トシテ有ルニ我シモ産ニム程危クヤ有ラムスラムナ
 ト煮テ怖ク思ヒ次ケテ卧タル程ニ此ノ前ニ居タリツ

ル女房一人ツ、立テ人モ無ク成ヌ男能カ此ヲ卧タル
 ツ心知テ^心ミラ^心ミルナメリト思ヒ成シテ卧タル程ニ
 北面ヨリ人遠ク来障紙ノ有ルツ立テツ而ル間思ヒ不
 懸ヌ方ナル障紙ツ引開シハ誰カ此ハ閑クルニカ有ラ
 ムト思モ不^不散テ見遣タルニ紅ノ衣ニ^衣蘂^蘂芳^芳深ノ水早ノ^早
 皇子タル袖口メ^口見出タルハ此ハ何カニ誰カ来ルソト
 思ヒテ有ルニ^有美^美儻^儻タル顔ヲ見レハ^顔髪^髪ツハ後様ニ
 結テ烏帽子モセヌ者ノ落^落踵^踵ト云ノ^云舞ノ様ニテ有レハ
 奇異ク怖シク思ヒテ此ハ晝盗人ノ入ニタルニコソ有
 ケレト思テ枕上ナル太カ^太ヲ取ルニ^取彼^彼レハ何者ソ人
 ヤ有ルト高ヤカニ云ヘハ^云妻ハ引被テ汗水ニ成テ卧タ

リ此ク云ヲ聞テ此ノ落躑ニ似タル者急ト近ク寄来テ
云ク宮簾サセ給ヘセハ君ノ怖シト思シ可食キ身ニモ
不候ヌ妹ヲ御覽シテ恐サセ給フハ理ニ候ヘトモ慥ニ
聞セ給ヒナハ哀レト思シ食ヌ様モ候ヒナム筈レハ聞
シ食テ後ニ恐モ畢サセ給ヘリ云ヒ次テ涙ツ流シテサ
メクト哭ク時ニ此ノ毒モ哭ク氣危ナレハ男此レヲ旁
ニ心得ヌ思テ直ク居成テ心ヲ静メテ後ニ此ハ何ナ
ルコトヲ何ナル者ノ入来テ此ハ云フト云テ心ニ思ハ
リ盗人ノ物取ニ入タルカ急ハ教シニ来タル者カト思
ツルニ其氣危ハ無クテサメクト哭クシ恠シト思フニ
此ノ者ノ云ク申シ候ニ付テ煩シク難堪ク思給フレト

モ筈リトテ彼知シ不奉テ可候キコトニモ不候子ナト
此ノ相ヒ見セサセ給ヒタル人ハ己カ只一人持テ候フ
娘也母モ不候子ハ極テ哀惜ト思給ヘトテ此テ置テ候
ヒツルヲ暫ハ御シ遂テム事難有シト思給ヘテ知セ不
奉サリツルニ此ク此ノ人ノ不只ス成テ御志モ不惡ヌ
様ニ兼ハリ候ヘハ遂ニ知シ食サム物故ニ不隠レ申シ
不候シト思ヒ給テ此ク參テ候フ也今ハ此ク見ユ奉ヌ
シハ心安ク候フ此ル者ノ娘也ケリトテ思シ食シ疎ミ
テ若シ去ルセ給ヒヌルナリハ世ノ中ニ生廻テ御ニサ
セヌル者トナ思ヒ不食フ必ス恨ミ奉リナムトス其レ
ニ若シ此ク申ヌニ付テ御志不替ヌシテ御ニサハ御身

一ツハ樂クテ御ニシナム但シ此ル者ノ娘ヲト云フコ
トハ更ニヨモ人知り不候シ已ハ今日ヨリ後參リ不
候ニシ然此レハ者ノ奉ル者ナレハ至ナトヤ有ナムト
思シ食ヲ疑ヒ慎ニセ不結ニシ思シキニ隨テ取り仕ハ
セ給ヘトテ藏ノ鑑ヲ五ツ六ツ取出シテ前ニ置タリ然
近江ノ国ニ知タル所ノ勢勢ニ候フトテ結束子タル丈共
ニ結置タリ今日リハ見ユ不奉候ニシ若シ有セ給ヒナ
ム時ニソ必ス見ユ奉リ候ハムスル不發サラム限ハ影
ノ如リ割口奉テ候ハムスルトテ云テ去テ又男此ヲ
聞テテ何カニ可為キコトニ力有ラムト思ヒ廻ス氣
色ヲ喜見テサメクト哭ケハ男云ヒ誘ヘテ心ノ内ニ思

ハク万ノコト命ニ増コト無シ若シ去ナハ必ス被斂ナ
ムトス人ニモ不被知ヌ者ノ思ヒ掛テ割ナムニハ通ム
コト不有シ歟レハ余モ惜リ然モ難去ク思ケレハ可
歟キニコソハ有ラムト思フニモ亦出ム所ニ人ノ忍ヒ
テ物云ハムモ只此ノコトヲ聞テ云フナメリトコソハ
思ハムスラム此ハ極キ態カナト思テ旁ニ思ヒ煩ヘト
モ余惜ケレハ只此ヲ不立シト思ヒ國メテケリ歟テ具
ノ後サセタル藏ノ鑑ヲ以テ云ケルニ、ニ其藏ヲ開テ
見ケレハ万ノ賊探ト等シク積テナム有ケル思ヒキニ
隨テソ取り仕ヒケル然近江ニ知ケル所ヲモ偏ニ我カ
領ニシテソ樂クテ過ケル程ニ生夕暮ニ糸清氣ナル綿

ニ中^中文ノ様ナル物ヲ人ニト持来テ危置テ去ヌルツ何
 文ナラムト思テ取テ披テ見レハ假名交リニ此ク書タ
 リ垢キ様ヲ見且奉テ後思シ食シ不^レ疎ニスレテ藏ノ物
 シモ召シ仕ハセ給ハ近江ノ所ヲモ不憚ス領セサセ給
 フ喜ヒ申スモ愚ニ候フ死候テハ御護トワ^能熊^能リ可成キ
 己レハ近江ノ国ニ笑々ト申シ候ヒシ者ニ候フ其レカ
 不思サルト外ニ人ニ被謀テ憑シキ氣見エムトテ被雇
 テ^能テ^能候ヒシニ盗人仕ケルヲモ不知給ヘス只^能歎^能罰^能ヲ
 ト思テ^能テ^能候ヒシ程ニ被捕テ候ヒシカ搦テ逃テ命許
 ヲ存シテ候ヘトモ^能笑^能ル耻^能シ見候ヒニレカハ^能笑^能力有ニ
 者ソトモ人ニ被知レ不候テ早ウ死ヲト人ニハ聞セテ

此ク隠シテ候フ也其レニ世ニ候ヒシ時ニ豊ニ候ヒシ
 カハ京ニ此ク家ヲモ造リ置テ藏共ニ財ヲモ貯ヘ置テ
 候ヒシカハ此ノ人ヲモ此ニ居ヘテ候ヒツルニ此程ニ
 御マサム人ニ奉ラムトテテ今持テ候ヒツル也近江ノ
 所モ己カ先祖ノ領ニ候ハハ可妨キ人モ不候ス其レニ
 此ク思ヒツ^能如^能ク御マセハ^能泰^能クナムト細々ト書タムヲ
 見テソ^能笑^能ハ^能笑^能力有ケル者トモ知ケル具ノ後ハ藏ノ物
 シモ取リ仕ハ近江ノ所ヲモ知テ^能樂^能シクテソ有ケル^能笑^能
 ルニテモ^能笑^能ヒ^能接^能摠^能テ^能毒^能也カニ後ニハ人知ニケルニヤ
 有ラム此ナム語り傳ヘタルトヤ

乎貞盛朝臣於法師家射取盗人語^能齊五

今昔下邊ニ生徳有ル法師有ケリ家豊ニシテ万ツ樂ニ
クテ過ケル程ニ其ノ家ニ恠シシタリケルハ賀茂ノ忠
行ト云フ隲陽師ニ其ノ恠ノ吉凶ヲ問ヒニ遣タリケル
ニ某月某日物忌リ固クセヨ盗人コトニ依テ余シセサ
ム物ヲト台ナシタリケルハ法師太キニ恠シ思ヒケル
程ニ其日ニ成ニケルハ門ヲ閉テ人モ不通ハセスニテ
極ク物忌固クシテ有ケル程ニ此ノ物忌度々ニ成テ其
ノ物忌ノ日ノ夕暮方ニ門ヲ叩ク者有リ怖レテ答モセ
テ有ケルヲ賣メテ叩ケルハ人ヲ以テ此ハ誰カ御ス
ルソ固キ物忌フト云セタリケルハ平ノ貞威カ只今隲
奥ノ國ヨリ上タル也ト云フ其ノ貞威ハ此ノ僧ト本ヨ

リ極キ得意ニテ極ク親ク語ヒタリケル間也ケルハ
貞威カ云ヒ入サスル様只今隲奥ノ國ヨリ上リ着タル
ニ夜ニハ成ニタリ今夜ハ家ヘハ故ニ行キ不着ト忌
フニ何ユヘカ行カハ焚テモ何ナル物忌フト内ヨリ云
ヒ出サスル様盗人事ニ依テ余ヲ可ニトトナヒタル
ハ固ク忌ム也ト貞威云ヒ入サスル様焚テハ熊トモ
貞威ヲ呼ビ薙メテ有セノ何ヲカ貞威ヲハ可返キト焚
レハ法師現ニヤト思ヒケム焚ハ殿計入り給ヘ即等御
從者ヲ返シ遣シテヨ尚物忌固ク侍リト云ヒ出シタリケ
ルハ貞威焚也ト云テ我詩入テ馬共モ即等共モ皆返シ
遣フ法師ヲハ物忌固ク嗤スナレハ何ニカ出給フ已ハ

此ノ放出ノ方ニ今夜討侍ラム今日家へ不罷ニシキ日
ニテ有シハナム契テ朝射面ニ申サムトテ放出ノ方ニ
居テ食テ腹又契テ夜半ニハ過ヤシタラウト思フ程ニ
門ヲ押メ音ノシケレハ貞盛此ハ盗人ニヤ有ラウト思
テ調度掻負キ車宿ノ方ニ行テ立隠シ又盗人ニテ有ケ
レハ大カシムテ門ヲ開テハラウト入テ南面ノ方ニ立
廻ル程ニ貞盛盗人ノ中ニ立交リテ物共置タルカニハ
不遣スシテ物ニ無キ方シ此ニナム物ハ有ナル只此ヲ
踏開テ入レト行ヒケレハ盗人貞盛カ云フトモ更ニ不
知テ有ルニ今火吹リ程ニ貞盛カ思ハク盗人入り立ナ
ハ不意ニ法師モソ被致ル契シハ入り不立又前ニ射ラ

ムト思ヘトモ調度負テ氣ナル盗人ノ奴ノ高ニ立テ
シハ危ク思ヒケレトモ契リトテ可有キコトカハト思
テ其奴ヲ後ノ方ヨリ征箭ヲ以テ後ヨリ前ニ射出シツ
契テ後ニ貞盛ヨリ射ニコソ有ケレト云テ此ノ被射
タル奴ヲ逃ケヨト云テ射伏セタル奴ヲ真様へ引入レ
ツ糸異奴ノ射ニコソ有ケレ氣シクハ不有ニ只入レト
座ヤカニ行フ奴ヲ糸貞盛高ヨリ走り寄テ寂中ツ危死
テ射ハ契テ糸貞盛射ニコソ有ケレ今ハ逃テヨ已等ト
云テ其レツモ真様ニ引入シツレハ人乍ラ奥ノ方ニ
倒レ卧又其ノ後貞盛奥ノ方ヨリ鳴箭ヲ以テ射次ケハ
ハ殘ノ盗人共ハ門様へ逃ニラカヒテ出ルシヤ皆ヲ

押堂子ヲフタクト射持行クニ箭ニ付テ門ノ前ニ三人
ハ射伏セツ本十人討有ケル盗人ナレハ其ノ残ノ奴奈
ハ傍ノ有ラム様毛不知ス走テ逃テ去ニケリ歟ハ
四人ハ箭庭ニ射斂シタリケリ今一人ハ四五町計逃去
テ腰ヲ被射ニケレハ吾不逃テ海ノ有ケルニナム倒レ
入テ有ケル夜明テ後ニ其奴ヲ問テ其ヨリナム傍ヘソ
奴原ヨハ捕ヘタリケル歟ハ賢キ貞威ノ朝臣ノ来リ
會テ余ヲ存シタル法師ニナム有ケル餘リ固ク忌テ不
入サラニシカハ法師ハ必ヌ被斂ナニトソ語り傳ヘ
タルトヤ

放免共強盗入人家被捕第六

今昔ノ ト云フ者有ケリ家ハ上ニナム住ケル若カリ
ケル時ヨリ受領ニ付テ國々ニ行クツ役トシテ有ケル
ハ便漸ク出来テ百ツ叶テ家毛豊ニ從者モ多ク知ル所
ナトモ儲テソ有ケル而ル間東ノ獄ノ邊近キ所ニテ有
ケレハ獄ノ邊ニ任ム放免共數相ニ議シテ強盗ニテ
カ家ニ入ラムト思ケルニ其ノ家ノ有様ツ毒毛不知サ
リケレハ捕ヘテ其ノ家ニ有ラム者ソ一人語ニ取ラム
ト謀ケルニ カ様律ノ國ニ知ル所ノ有ケルヨリ宿直
ニ上タリケル下衆胃ノ有ケルヲ放免共其奴ハニモ田
舎人ナレハ被
ナムカニ物ツタニ得テハヨモ不
聞ヌ様不有ニト議シテ捕ヘテ其ノ宿直人ノ胃ヲ放免

ノ家ニ謀害セテ物吉ニテ食ハセ酒オト吞セテ語ニケ
ル様和主ハ田舎人ニテ有ナレハ京ニテハ常ニ物故キ
時モ有ラム急要事^{イハレ}十九事モ有テム^{ラズ}挫テ糸惜ニ故有
テ和主ヲ糸惜ト思フコトノ有ルヲ和主ハ若ケレハ舌
不知ニ笑レハ今ヨリハ京ニ有ラム程ハ此様ニ常ニ座
セ物モ食セハ然用有ラム事ハ云ヘナト懇ニ語ニケレ
ハ男喜トハ思ヒ作ラ^ス恠ト思ケレトモ急笑ル様コソハ
有ケメト思テ返メ^ス此様ニ為ルコト既ニ四五度ニモ成
ニケレハ放逸共今ハ得ツト思テ辞ニ氣無ク語ニ付
テ後云ケル様客ニハ和主ノ宿直スル家ニ我等入レテ
ムヤ笑ラハ無限キ喜ニツ云ハニ此ノ世ニ身一ツ過討

ノオトラコソハセメ此レ人ノ可知キコトニ非ス世ニ
有ル人ハ上モ下モ身ノ為ニコソ人モ怖レケレナトコ
ト吉クケレハ此ノ男下衆ナレトモ思量有テ賢カリ
ケル奴ニテ心ノ内ニハ奇異キコトナレハ思ヒ不懸ニ
シキコトトハ思ケレトモ只今辭ニハ定メテ悪カリナ
ムト思テ糸安キコト也ト請テケリ^{人々}放免共喜テ且トテ
絹布ナト取セケレトモ男只今不怠ストモ^{人々}為得テム
後ニト云テ不取テ返ルニ放免ノ云ク^{人々}笑ラハ明日ノ夜
トナム思フク夜半計ニ其ノ門ノ許ニ至テ門ヲ押サハ
儲テ門ヲ開コト胃コトニモ非スト云テ返又放免共ハ
彼ノ所兵ノ家ニ非子ハ心安ク思テ其ノ心得タル者共

十人計同心ニテ明日ノ夜来リ可會キ由ツ智テ散ス此
ノ男ハ主ノ家ニ返テ何カテ此ノコトヲ密ニ主ニ聞セ
ムト思テ伺ケル程ニ主^云邊ノ邊ニ出タリケレハ男土ニ
突居テ前ニ人モ無キ程ニ物モ^云ハムト思タル氣色ナレ
ハ主和男ハ何コト云ハムト思フヲ暇得テ本國ニ下ラ
ムト思フヲ^云問ケレハ男笑ニハ不候ス忍テ可申キ度
ノ候フ也ト云ケレハ主何コトナラムト依ニ思テ隠レ
ノ方ニ呼ビ放テ聞ケハ男申スニ付テ挫シク皮^云リ候
フコトナレトモ聞セ不奉ラテハ何カ^云ラカト思ヒ給ヘ
テナム笑々ノコトノ候フ也ト云ハ主極ク喜ク告タ
ル下衆ハ物ノ欲ノてニ此心ハ無キ者シ哀レ也ケ

リト云ク笑ラハ和男只門ヲ開テ盗人ヲ入レヨト計云
テ心ニ思ハク外ニテ處ニ返レテハ吾不捕スレテ誰ト
モ不知テ止ナム惡アリナムト思テ手逃ヒラシテ親ク
毎来知タリケルノト云フ兵ノ^云許ニ^云行テ^云密
ニ此ノ事ヲ云ケレハ^云聞キ^云驚テ^云深キ^云智有ケル人ニテ
即等トモ^云無ク^云難危トモ^云無ク^云兵ノ^云道ニ^云達^云ル者共五
千人計ヲ明日ノ夕ニ竊ニ遣フムト云ケレハ^云喜テ^云返
ニケリ^云然^云夜ニ^云成テ^云彼兵者弓箭兵技共ヲハ或ハ物ニ
累ニ或ハ長槌ニ入レナトシテ^云笑リ^云氣無ク^云様ニ^云テ^云前ニ
遣テ^云夜ニ^云成テ^云兵共ハ只ノ^云様ニ^云テ^云一人ヲ、ソ其ノ家ニ
行テ^云隠レテ^云居タリケリ^云漸ク其ノ時ニ^云成テ^云或ハ調度ヲ

頁ニ或ハ打物ヲ取テ皆用曹³着テ手ヲ試テ待ケリ然
出テモ過³ルコト有³ハトテ女ハ外ノ辻々ニモ立テ夕
リケリ放免共ハ努々此ノコトヲ不知スシテ只偏ニ仲
人ノ男ヲ憑テ夜打深更³ル程ニ其ノ家ニ行テ門ヲ押セ
ハ男支度ニタ³ル事ナレハ行テ門ヲ開ルマデニ走り込
テ板敷ノ下ニ潛ク這入又其ノ時ニ放免共ハラクト入
ルニ立テ兵共儲タル事ナレハ正ニ愚ナラムヤハ獨リ
宛ニ捕ヘツ盗人ハ十人斗有ケルニ艶又兵共ノ四五十
人兼テ儲テ待タムニハ斬ニ不勤サスシテ皆捕ヘテ車
箱ノ柱ニ縛リ付テ其ノ夜ハ有テ夜明テ後ニ見レハ皆
月ツシハ叩テ被縛付テ有リ此ル奴原獄ニ禁ニタリト

モ後ニ出ナハ足メテ悪キ心有ナムト思ケレハ禁ル氣
無クテ人ニモ不知セスシテ夜ニ入テ竊ニ外ニ將行テ
皆射斂サセテケリ斂シハ強盜ニ其ノ家ニ行テ綴打
斂タル様ニテナム止ニケル由無キ物欲クシテ令ヲモ
ス⁷奴原カナハ賢キ男ノ徳ニ令ツ存ニタリケルト
ナム語り傳ヘタルトヤ

藤大夫

家入強盜被捕語并七

今昔指熊ト縁ノ小路トニ藤大夫ト云フ者住ケリ受
領ノ共ニヤ有ケム田舎ニ行テ庭リ上タリケルニ物共
多ク持来テ繚ケルヲ隣ニ有ケル盜心有ケル者見テ此
根ノ熊ニケル得意共ツ數語ニ集メテ強盜ニテ其ノ家

ニ入ニケリ家ノ内ニ有ケル人皆或ハ物ノ迫ニ隠レ或ハ板敷ノ下ニ這入又待受テ戰フ人一人モ毎ケレハ盗人共糸靜ニ家ノ内ノ万ノ物ヲ掠テ露殘ス物無リ皆取テ去ヌ而間板敷ノ下ニ這入タル小男ノ伍郎セム有ケリ盗人ノ拘取畢テ返ル時ニ其ノ盗人ヲ此ク板敷ノ下ニ隠レ居ル小男ノ盗人ノ板敷ヨリ走リ下ル足ヲ搔抱テ引ケレハ盗人伍郎ニ倒ニケリ其上ニ此ノ小男懸テ盗人ノヲ刀ヲ拔テ二刀三刀突ケレハ盗人足ヲ被取テ痛ク倒レニケレハ曾ツ突テ物モ不思エサリケルニ此リ^ヲ數度被突ニケレハ此モ彼モ不為テマカテ死ニケリ其ノ時ニ此ノ小男盗人ノ二ノ足ノ頸ヲ取板

敷ノ下ニ奥櫃ニ深ク引入レツ禁テ此ノ小男ハ發ル氣無ク様ニテ出来タルハ逃隠レタリツル者共這入去ヌレハ皆出来テ喰リ合タリ衣被剥タル者ハ裸ニテ篩フ家ノ内ノ万ノ物共皆被踏壞レ被打損タル事無限レ盗人ハ拘ヲ取畢テ猪熊下ニ出テ走ケルニ隣ノ者共ノ起合テ箭ヲ射懸ケレハ散々ニ逃テ去ニケリ其レニ此ノ一人カ被突歟タルヲモ吾不知ス夜半過テ入タル盗人ナレハ其ノ後多モ無クテ夜明ヌ隣人モ集リ来テ訪ヒ喰ル西ノ洞院トトニ有ル藤判官ト云フ檢非違使モ此ノ藤大夫ト得意ニテ有ケレハ人ヲ遣セテ訪ヒケルニ此ノ盗人突歟レタル小男彼ノ藤判官ノ許ニ行テ

焚々ノエトナム仕タルト聞セケレハ藤判官淵キ驚テ
放免ヲ呼テ彼ノ膳大夫カ家ニキテ見セケレハ放免具
ノ家ニ入テ被突敬タル盗人シ引出シテ見レハ隣ニ有
ル某殿ノ難危也ケリ早ウ隣ニテ物共ヲ持来タリケル
ヲ見テ入タリ也ケリ放免此ノ由ヲ藤判官ニ申セハ藤判
官即チ彼ノ難危ノ家ニ人ヲ遣テ毒ヲ搦サセリ毒ハ定
メテ知タラントテ問ケレハ毒否不隠サテ夜前ヲソ具
凡彼凡ハ詣来テ私語ハリシ月具等カ家共ハ其々也ト
云ケレハ旦ツ檢非違使ノ別當ニ申シテ其ノ女ヲ前ニ
立テ其ノ家々ニ行テ捕フレハ其奴原今夜盗人ニ極ニ
ニ^ニ卧セリケルヲ皆負ツ盡シテ番子捕ヘテケリ可遁キ

事ニモ非子ハ片端ヨリ皆獄ニ被禁ニケリ魚共ノ盗ニ
取タル物共モ負ニ依テ取出テケリ禁テ此ノ盗人突敬
シタル小男ハ其ヨリ後極キ兵ニ被用テナム有ケル焚
シハ人ノ家ニハ物共取り扱テ由毎カラシ人ナトニハ
不見ニシキ也此ル心祭ス者ノ有ル也従者トテモ可免
キ者ニ非ヌ況ヤ疎カラム者ノ焚ル心有ラムハ必ス可
疑キ事也トナム語り傳ヘタルトヤ

下野守為元象入強盜語第八

今昔下野ノ守藤原ノ為元ト云フ人有ケリ象ハ三条ヨ
リハ^ニ南西ノ洞院ヨリハ西ニナム住ケル十二月ノ晦^ニ北
ニ其ノ家ニ強盗入ニケリ隣ノ人驚キ合テ惶ケレハ墓

々レリ物元吾取リ不得テ盗人被竊ヌト思ヌケレハ其
ノ家ニ吉キ女房ノ御ケルヲ質ニ取リ抱テ出ニケリ三
糸ヨリ西様ニ出テ行ケルヲ此ノ質ヲハ馬ニ打棄セテ
九宮ノ辻ニ出タルニ人追テ来ニタリト思ユケレハ此
ノ女房ノ御衣ヲ引剥テ盗人ハ尋テ逃ニケリ女房習
不給ヌ心地ニ裸ニテ怖クシト思ケル程ニ大宮河ニ
落入ニケリ水モ凍シテ風冷キコト無限ニ水ヨリ這上
テ人ノ家ニ立寄テ門ヲ叩ケレトモ恐テ早ニ聞入ル人
モ無シ賛レハ女房テ遂ニ死ニケレハ豹ニ被食ニケ
リ朝見ケレハ糸長キ髪ト赤キ頭ト紅ノ袴ト切々ニシ
テ凍ノ中ニ有ケル其ノ後宣旨下テ若シ此ノ盗人捕タ

ラム者ニハ正コト毎キ賞ヲ可給シトテ喰リ合タルコ
ト無限ニ此ノコトハ荒三位ト云テ藤原ノトヲ人
ヲ負ケル其レハ其ノ荒三位ノ彼ノ物ニ被食タル姫君
ヲ假借シケルニ不聞サリケレハトワ世ニ人云ヒ喰ケ
ル而ル間檢非違左衛門ノ尉年ノ時道最ハリテ尋子
求ル間大和ノ国ニ下ルニ山城ノ国ニ柞ノ社ト云フ所
ノ邊ニ男指會タリ其ノ檢非違使ヲ見テ寢居タル氣色
ノ恠カリケレハ其レヲ搦テ奈良坂ニ將行テ已ハ犯シ
タル有メレト云テ只問ケレハ男更ニ犯不仕スト諍ケ
ルツ責テ問ケレハ去々年ノ十二月ノ晦比ニソ人ニ被
倡テ三糸ト西ノ洞院トニ有レ殿原ニ罷入テ物ヲハ吾

不取^レ止コト無カリシ女房ヲ質ニ取リ奉テ大宮ノ丈
ニ寄テ罷遊ニシ具ノ後兼ハリシカハ 死テ物ニ被食
給ニニケリト云フヲ聞テ時通喜テ具ノ男ヲ將^上土^下テ具
ノ由ヲ申シ上タリシカハ時道大夫ノ尉ニ可留^レト世
ニ云ハ喰^レシカトモ其ノ賞元無クテ止ニキ何ナ^レト
ニカ有ケシ必賞可有^レト作セ被下タリシカトモ^上道^下時
道冠ヲ得テ死衛門ノ大夫トテナム有^レ世ノ人皆誘^レリ^申
シ、コトナメリ此レヲ思フニ女也トモ高嶺所ナ^レトハ括^括
テ可有キ也徒ニ卧タリシカハ此ク質ニモ被取タル也
トフ人云ケルトナム語り傳ヘタルトマ

阿彌陀聖教人宿其象被教語第九

今昔ノ國ノ郡ニ

吉ト云フ音有り具ノ

寺ニ阿彌陀ノ聖ト云フコトトレテ行ク法師有ケリ庵
ノ角ヲ付タル枝ヲ虎ニハ金ヲ机ニシタルシ突テ金鼓
ヲ机テ万ノ祈ニ阿彌陀佛ヲ勸メ行ケルニ山ノ中ヲ過
キケル程ニ男ノ物荷ヒタル會ヒタリ法師相共ニ行ケ
シニ男傍ニ立寄テ突居テ盡ノ物ヲ取出シテ食フニ
法師ハ過ナト爲^レシ男法師ヲ呼ケルハ寄^上又此^下
食トテ飯ヲ食フ取セタルハ法師吉ク食ツ既ニ食畢ツ
シハ男本荷タル物ヲ取テ荷ハムト爲^レシ程ニ法師ノ思
ハク此ニ忽ニ人不来ニシキ所也此ノ男ヲ打殺シ

テ持タル物ト着タル衣共トシ取ラムニ誰カハ可^レ知キ
ト思テ今物持タムト爲ル男ノ思ハ不掛ヌツ法師俄ニ
金杖ヲ以テ頸ヲ突ツレハ男此ハ何ニシ給フゾト云テ
チヲ摺テ逃ヘトモ法師本ヨリ強力也ケル者ニテ聞エ
不入スシテ打殺シテケリ禁テ持タル物ト着タル衣共
トシ取ルニハニ毫フカ如クニシテ逃テ去ヌ遂ニ山ヲ
隔テ遠リ去テ人郷ノ有ケルニ行出ニケルハ今ハヨモ
人モ不知シト思テ人ノ家ノ有ケルニ寄テ阿弥陀佛
ノ勸メ行ク法師也日暮ニケリ今夜計宿シ給テケヤ
ト云ケレハ家主ソ女有テ男ハ物ニ罷行ニタレトモ禁
ラハ今夜計ハ宿リ給ヘト云テ入レタレハ下衆ノ小

家ナレハ程モ不隔スシテ法師ヲ竈ノ前ニ居ヘタリ禁
レハ家主此ノ法師ニ向テ見ルニ法師ノ着タル衣ノ袖
ハ急ト見ユ其レニ我カ夫ノ着テ行ニシ布衣ノ袖ニ也
草ヲ縫合タリケルニ似タリ女思ハモ不寄子ハ禁ニ
心モ不得テ有ルニ家主尚此ノ袖口ノ極ク極ク思ヒケ
レハ禁ル氣無キ様ニテ見ルニ只其レニテ有リ其ノ時
ニ家主驚キ怖怯ケテ薄ニ行テ密ニ此ルコトナム有
ル何トルコトニカ有ラムト云ケレハ嫌ノ人其レハ極
テ怪キ事ニコリ有ナレ若シ盗タレニヤ有ラム極ク不
審キコト也實ニ一定其ノ衣ト見給フ、聖ヲ捕ヘテ可
問キニコソ有ナレト云ケレハ家主盗ニ不盗スハ不

知ス先ツ衣ノ袖ハ正シク其レ也ト云ケルハ隣人笑ラ
 ハ法師ノ不遜又前ニ疾ク問テ可爾キコトナリト云テ
 其ノ郷ノ若キ男共強力ナル四五人計ニ此事ヲ聞セテ
 夜ハ其ノ家ニ呼テ法師ノ物打食テ思ヒモ不懸テ打解
 テ卧ルヲ俄ニ寫テ押ヘテ搦ケルハ法師此ハ何ニト云
 ケレトモ只縛リニ縛テ引出テ足ヲ交テ問ケレトモ更
 ニ我犯スコト無シト云テ不落サリケルハ然入有テ其
 ノ法師ノ持タリツル袋ヲ聞テ見ヨ家ノ主ノ物ヤ有ル
 ト云ケルハ現ニ發ルコト也トテ袋ヲ聞テ見ルニ男ク
 持テ出ニシ物ノ限り有リ笑シハコソト云テ其ノ時ニ
 法師ノ頂ノ上ニ環ニ火ヲ入レテ買テ問ケルハ其ノ時

ニナム法師笑リニ不堪シテ實ニ其ニ山中ニテ男ノ笑
 ク倚リシヲ斂シテ取タル物也抑モ此ハ誰カ問ニ給フ
 ソト云ケルハ此レハ其ノ人ノ家也ト云ケルハ法師笑
 ラハ我レ天ノ責蒙ニケリソト答ヘケリ夜明テ其ノ法
 師ヲ前ニ立テ郷ノ者共集テ行テ見ケルハ實ニ其ノ男
 ソ斂シテ置タリケリ赤タ者モ不斂矢ハテ直クテ有ケ
 レハ妻子此レヲ見テ哭悲ヒケリ笑テ其ノ法師ヲハ返
 テモ何ニカハセムト云テヤリテ其ノ所ニ張付テ射斂
 シテケリ此レヲ聞ク人法師ヲナム憶ミケル男ノ慈悲
 有テ呼ビ寄セテ飯分テ食セナトシタルヲ思ヒモ不知
 ラ法師ノ身ニナリ邪見深クシテ物ヲ盗ミ取ラムトテ斂

シタムヲ天ノ嚮ミ給テ外ヘモ不行スシテヤカテ其ノ
家ニ行テ現ニ此ク被殺ル事ナル事也トヲ聞ク人云ケ
ルトナム語り傳ヘタルトヤ

伯耆國府藏入盜人被斂語第十

今昔伯耆ノ守橘ノ經國ト云フ人有ケリ其ノ人ノ伯耆
ノ守ニテ有ケル時世ノ中極ク辛クテ食物無キ年有ケ
リ其レニ國府ノ傍ニ院ト云フ藏共有リ藏ノ物共ハ皆
下レ畢テ物モ無カリケル時ニ人ノ藏ノ邊ヲ過ケルニ
藏ノ内ニ叩ク者有リ何ノ叩クト聞ケルハ藏ノ内ニ
シテ云ク盜人ニ侍リ此ノ由疾ク申シ上給ヘ此ノ藏ニ

鉤ノ有シヲ見テ女ニ取テ余ヲ助ケムト思テ藏ノ上ニ
登テ屋上ヲ穿テ鉤ニ落掛ラムトシテ手ヲ放テ落入タ
レハ鉤ニ毎クテ空ケレハ此ノ四五日迄リ可上キ方モ
無クテ既ニ鐵死侍ナウトス出テオソ死侍ラメト人此
レヲ聞テ奇異ト思テ守ニ此ノ由ヲ申ケレハ忽ニ在廳
ノ官人ヲ召テ藏ヲ問サセテ見レハ年中計ナル男ノ系
銅銅ラカナルヲ水旱装束直クニタレカ色モ衣キヲ引
出タリ人々有テ此レヲ見テ云フ甲斐無シ速ニ彼追放
ヨト云ケレトモ何テカ後ノ聞エモ有リト云テ藏ノ傍
ニ牆物結テ張懸テケリ契レハ痛ツ云々ル奴ナレハ可
免放キニ口惜テ熊シタリトナム人云ニ謗ケル此ノ男

ノ顔見知タル人更ニ毎リテナム止ニケルトナム語リ
傳ヘタルトマ

幼兇盜瓜蒙父不孝語第十

今昔ノト云フ者有ケリ是比吾キ瓜ヲ得タリケルハ
此レハ難有キ物ナレハタサリ方返来テ人計ヘ遣ラム
ト云テ十菓計ツ厨子ニ入レテ納メ置テ云ク出ツトテ
云リ努々此ノ瓜不可取スト云置テ出ヌル後ニ七八歳
計有ケル男子ノ厨子ヲ開テ瓜一菓ヲ取テ食テケ
リタサリ方祖返テ厨子ノ開テ瓜ヲ見ルニ一菓失ニケ
リ笑レバ又此ノ瓜一菓失ニケリ此ハ誰カ取タルト

云ハハ家ノ者共我レモ不取ス我レモ不取スト諍合タ
レハ正シク此レノ家ノ人ノ為然也外ヨリ人未テ
可取キニ非スト云テ羊無リ責問フ時ニ上ニ仕ケル
女ノ云ク盡見候ツレハ阿茶丸コヲ御厨子ヲ開テ瓜一
ツヲ取リ出テ食ツレト祖此レノ開ケ此モ彼モ不云テ
其ノ町ニ仕ケル長シキ人々ヲ數呼集メタリ家ノ内ノ
上下ノ男女此レヲ見テ此ハ何ノ故ニ此ハ呼給フニカ
有ラムト思ヒ合タル程ニ郷ノ人共被呼テ皆来ヌ其ノ
時ニ父其ノ瓜取タル呪ヲ永ク不吞シテ此ノ人々ノ判
ヲ取ル也ケリ笑レハ判スル人共此ハ何ナルコトツト
問ヘハ只笑思フ様ノ侍ル也ト云テ皆判ツ取ツ家ノ内

ケリ焚レハ其ノ時ニナム焚_レテ不有_レニト思ケル者
共ニ檢ク賢カリケル人カナト祖ヲ讃ノ_ハ噲_ハ噲_ハ焚_レ
ハ祖ハ母_ヲ哀スル_ニト_ハ啓_ル無キ事_ヲレトモ賢キ者ハ
眞_ニテ子ノ心ヲ知テ此_ハ不孝_ヲシテ後ノ過_ヲ不蒙_ス也
ケリ此_ハソ見聞ク人此ノ祖_ヲソ極カリケル賢人カナ
トテ讃ケルトナム語り傳ヘタルトヤ

筑後前司源忠理家入盗人語第十

今昔大和ノ守藤原ノ親任ト云フ人有キ其ノ人ノ男ニ
筑後前司源ノ忠理ト云人有ケリ心賢ク万ノ事知テ極
物_ハ物_ハ上_ニ手_ニテソ有ケル其ノ人方_ハ遠_ニフトテ我カ家

近カリケル小家ニ行テ竊_ル竊_ルタリケルニ大路面ノ檜垣
ニ割ヘテ竊_ル所_ヲニタリケルハ其ニ竊_ルタリケルニ雨痛
ク降テサシ止タリケルニ夜中_ニヤ成又うムト思フ程
ニ人ノ足音_ヲシテ我カ竊_ルタ_ル傍ノ檜垣ニ立割ヌト聞ケ
ルニ何_ノ事_ニカ有ラム我_ハソ可_ク教_ス敵モ不_レ思_ハハ
此ノ家主_ヲ此_ハ彼セムスル者ニマ有ラムト思フニ怖ク
テ不_レ被_レ竊_ルヌシテ聞クニ憑_モシク有カナト云ハムニ音
合ヌヘキ徒者無カリケルハ目_ヲ醒_シテ耳_ヲ立_テ聞ケ
レハ大路中ヨリ人ノ足音_ヲシテ過ケル_ヲ此ノ本ヨリ
檜垣邊ニ立ケル者吹_シシケルハ大路中ヨリ行ク者
立留リテ思_フ音_ニ何_ノ立_テ坐スル_ヲト云フ_也ト答_レハ

寄来ヌナリ 契ハ筑後ノ前司今ツ踏切テ入ラムト
スルト忍テ屈リテ寝タリケルニ恩ニ入ラムスル氣也
ニハ非テ忍テ物ヲ云フツ檜垣ニ付テ耳ヲ立テ聞ケハ
人ノ許ニ入テ拘リ取ラムスル由ヲ云ヒ語フ也ケリ何
コニ入ラムスル盗人ニカ有ラムト聞ケハ筑後ノ前司
ナト云ハ既ニ我カ家ニ入ラムスル盗人ニテ有ハ異
レハ我カ許ニ心安リ仕フ侍ノ仲スル事ソト吉ク聞ツ
云昇テ契ラハ明後日何主ツ具シテ必ス坐シ會ヘナト
契テ契ニ別シテ去ヌナリ賢ク此ニ卧シテ此ノ事ヲ聞
ツルト思ケルニ幸リシテ明ヌレハ曉ニ家ニ返ヌ近未
ノ人ナラハ明ルマ遅キト宿直シモ数儲ケ彼ノ仲スル

フト云ツル侍シモ搦メ置テ入来ラムト也ハ盗人ヲモ
尋テ別當ニモ檢非違使ニモ可觸キニ其ノ比テハ人
ノ心口モ台代也ケレハ合セテ其ノ筑後ノ前司カ心口
直シテ者ニテシケルニヤ此ノ仲スル侍ノ契ハ氣無キ
様ニテ白地ニ外ニ遣テ其レカ無カリケル間ニ竊ニ家
ノ内ノ物ツ台キモ惡キモノツモ不殘カス外ニ運テケ
リ妻娘ナトソモ萬テヨリ異ニ付テ外ニ渡シ置キケリ
契テ其ノ契ケル日ノ晴々ニ成心程ニソ此ノ仲スル侍
ニ来タリケレハ氣色モ更ニ不見セス不知セスシテ我
等モ有ル様ニ成シテ夜打深更ル程ニ忍テ出テ逃キ人
ノ家ニ入卧ニケリ其間ニ盗人共来テ先ツ門ツ叩キケ

ルニ此ノ仲スル侍門ヲ聞テ入タリケレハオス人サノ
盗人ニケリ心ニ任テ家ノ内ヲ掠ケレトモ露計ノ物
モ無カリケレハ盗人求メ侘テ出テ行クトテ此ノ仲ス
ル侍ヲ捕ヘテ我等ヲ謀テ物モ無キ所ニ入レタリケル
ト云テ集テ舌ク蹴踏凌^凌ニテ畢ニ縛テ車窟ノ柱ニ才
^ホ口ケニテハ可解免キ様モ無ク結ヒ付テ出テ去ニケ
リ脱ニ脱後ノ前司返テ本ヨリ有ル様ニ持成シテ此ノ
仲スル侍ヲ求メケレトモ無シ而シ間ニ車窟ノ方ニ吟
^ソ看有リ何フト思テ見スレハ此ノ侍ヲ車窟ノ柱ラニ
結付タリ脱後ノ前司此レハ仲シ損テ盗人ニ被縛付タ
ルナメリト見ルニ可嘆カリケレトモ此ハ何ニシテ此

レ目ハ見タルツト問ヒハ侍今夜盗人ノ嗅テ此ク縛リ
付テ罷去リ候^{スル}也ト答ケケレハ脱後ノ前司此ヲ物
モ無キ所ト知^知ニケル其ノ立違ノ望^望スルコソ ナレト
テ止ニケリ其ノ後物モ無キ所ト知テ盗人モ不入テソ
有ケル契シハ近來ノ人ノ心ニハ替タリカシ其ノ仲シ
ケル侍ハ其ノコトモ無キテ其ノ所ヲハ出テ去ニケ
リ其ノ後点侍^点ニ人出来テ被仕ケリ其シニ其ノ家ノ物
ハ外ニ違ニタリケレトモ置タル所モ憑^憑モシテ所ニ
テ有ケレハ取寄スル事モ無キテ要有ル物ヲハ取寄せ
ツハソ仕ケル而シ間近キ所ニ火ノ出来タリケレハ
移モツ為レトテ物共ヲ取出シケルニ本ヨリ外ニ置タ

ハ物ナシハ墓々シク可取出す物モ無カリケルハ物モ
不入シ又大キナル唐櫃ノ一ツ有ケルハ此ノ亭出来タ
ハ侍二人シテ搔出シケル程ニ火モ不移テ消ニケルハ
筑後ノ前司物モ取出タル所ニ忍テ行テ去リケルハ
不知ス此ノ二人ノ侍大唐櫃ノ鎖ヲ搔抜テ開テ見ニ
露物モ無カリケルハ二人シテ云ハ合スル様此ハ物無
キ所ニコソ有ル此ノ唐櫃ヲコソ心慥ク思ヒツレトモ
此レモ空ニテ物無カリケリ我等モ被仕レテ有トモ可
得キ様モ無キ人ニコソ有ケル何ノ頼カ有ラムモ来云
ナムト云テ搔烈テ逃テ去リケリ其ノ其ノ唐櫃ヲハ
女ヲ搔入シテ置ケル筑後ノ前司ノ云ケル様ハ家ノ物

外ニ連心置テ古キ事有リ惡キコト有リ盗人ニ物不殺
取又此レ系吉キ事也二人ノ侍逃シツル此レ惡テ惡キ
事也ト云ケル憤キ者ナシハ此ル事共ハシタルツト
ハ思ハト云此レ系吉キコト、モ不思エス物ヲ取寄セ
フ、仕セケルモ惡テ惡カリケム物ヲ言ハ此ル古代ノ
心持タル人ソ有ケルトナム語り傳ヘタルトマ

民部大夫則助家来監人告教害人語第十三

今昔民部ノ大夫、則助ト云フ者有ケリ純日行テ夕
サリ方家ニ近リ来タリケルニ車箱ノ所角ヨリ男一人
指出タリケリ則助此レヲ見テ此ハ何ソノ者ツト問ケ

レハ男思テ可申キ事ノ候フ也ト云一ハ則助ノ疾ク云
ト云フニ男極テ密ニ申サムト思フ也ト云テ人皆云ッ
近ク寄テ私語ク様已ハ盗人ニ候フ此ノ案セ給ヒタル
栗毛ノ御馬ハ極テ一物ヲナト見給テ今日東ノ方ニ
至領付シテ罷候フシ此レニ罷棄テ罷ラハヤト思給ヘ
テ捕ヘテ盗ニラト思フ心ノ候シ御門ノ田テ候ヒツル
ヨリハ立テ隠シテ見候ツレハ内ヨリ御訴ニタレヌ出
来テ男ノ候ツルト語ヒテ長キ鉾ヲ取セテコノ屋ノ上
ニ登セ候ヒツシ定メテ事セムト捕ル熊ニコソ候フメ
レ見給フルニ糸皮ト事ニテ候ヘハ破無ク思ヘテ焚
ハレ告申シテ逃テ罷ナムト思給ヘテナムト云ハ別

物暫ヒ隠テ立タルト云テ従者ヲ呼テ打私語テ遣シハ
男我レソ溺メムト爲ルニトヤ有ラムト思ヘトモ吾不
出テ有心程ニ糸弦氣ナル者共ニ三人將來又即テ火シ
燃シテ屋ノ上ニ登セ板敷ノ下ニ入テ暫計有テ天井ヨリ
侍際ノ者ノ水早漿束ナルヲ捕ヘテ引出シテ將來タリ
次ニ鉾ヲ取テ待事タリ天井ニ穴開タリケル焚シハ男
ノ男ヲ問フニ已ハ焚キノ人ノ従者也隠シ可申キニ云
非ス殿ノ竊入り給ヒナムニ天井ヨリ鉾ヲ指シ下ニ下
ニテ取罷テム時ニ只指セト侍ツレハナムト云ハ男
ヲハ捕ヘテ換非違使ニ付ケツ告タル盗人ヲハ召出テ
其ノ欲アリケル栗毛ノ馬ニ鞍置テヤカテ家ノ内ニテ

衆セテ追出シテケリ其ノ後其ノ盗人ノ有振ヲ不知テ
止ニケリ此レハ毒ノ密吏ノ有ケレハ謀タルコトニテ
有ケルニマ癸シトモ其ノ毒リハ尚其ノ後モ久ク
據ケル^據熱ク心不得ヌコト也譬ニ智リ深ク志不愚ヌ中
セト云フトモ余ニ可代シヤ然希有ノ衆馬ノ德ニ余
ヲ存シタル者也盗人ノ心モ哀也ケリト聞ク人云ヤル
トナム語り傳ヘタルトヤ

九條堀河任女^大歎語第十四

今昔延喜ノ御代天皇夜ハ清涼殿ノ夜ルノ大柱ニ御一
シケルニ俄ニ藏人シ召ケレハ藏人一人參タリケルニ

作セ給シケル様此ノ辰巳ノ方ニ女ノ音ニテ泣ク者有
リ速ニ尋テ參シト藏人作セテ奉ハリテ降ノ吉^神祥ヲ召
シテ火ヲ燈サセテ内裏ノ内ヲ求ケルニ更ニ泣女無シ
夜深更ニナレハ人ノ氣也夕ニ無ケレハ返テ其ノ由ヲ
奏スルニ天皇尚吉ク尋子ヨト作セ給ハ其ノ度ハ八
省ノ内ヲ清涼殿ノ辰巳ニ當ル所ノ官々ノ内ヲ尋子聞
クニ何ニモ音スル者無ケレハ然返リ參テ八省ノ内ニ
ハ不候又由リ奏スルニ然ラハ八省ノ外ヲ尚尋子ヨト
作セ有ケレハ藏人忽ニ馬司ノ御馬ヲ召テ藏人其レニ
衆テ吉祥ニ火ヲ燈サセテ前ニ立テ人数具シテ内裏ノ
辰巳ニ當ル京中ニ行ニリ普ク聞クニ京中皆靜ニリ又

敬テ人ノ音不爲ス況ヤ女ノ泣ク音無シ遠ニ九條坂河
ノ邊ニ至ヌ^一ノ小家ノ有ルニ女ノ泣ク音有リ藏人羞
シ此レヲ聞^儀ケルニヤト奇異ク思テ藏人ハ其ノ小家
ノ前ニ立テ吉祥ヲ以テ令走テ京中皆靜ニリテ女ノ
泣ク音無シ但シ九條坂河ノ小家ニテム女ノ泣ク一
人候フト奏シケレハ即テ吉祥返リ来テ其ノ女ヲ慥ニ
搦テ可將參シ其ノ女心ノ内ニ謀ノ心ヲ以テ泣ク也ト
宣旨有ト云ハ藏人女ヲ搦リスルニ女ノ云ク己カ家
ハ穢氣也今夜盜人入り来テ我カ夫既ニ被^レ殺ニタリ其
ノ死タル夫家ノ内ニ来^レ有ト云テ音ヲ奉テ叫^レフ事無
限ニ災^限シト云宣旨有限リニ依テ女ヲ搦テ内ニ將參ヌ

具ノ由ヲ奏ヌレハ即内裏ノ外ニシテ檢非違使ヲ召テ
女ヲ給ヒテ此ノ女大キナル偽有リ而ルニ内ノ心ヲ隠
シテ外ニ泣キ悲ム事有リ遂ニ法ニ任テ勘問シテ其ノ
過シ可行シト作セ給ヒケレハ檢非違使女ヲ給リテ罷
出ヌ夜明テ此レヲ勘問スルニ暫ハ不兼伏サリケレト
モ責メテ問ケレハ女落テ有ノマニ申ケリ早ウ此ノ
女ハ審吏ト心ヲ合セテ實ハ夫ヲ殺シテケル也ケリ熊
ト此レヲ歎キ悲ムト人ニ聞セムカ爲ニ泣ケルヲ女遂
ニ君不隠リスレテ落ニケレハ檢非違使此ク聞テ内ヘ
參テ此ノ由ヲ奏シケレハ天皇聞食シテ笑シハコソ其
ノ女ノ泣クル音ハ内ノ心ニ遠タリト聞シカハ強ニ尋

ヨトハ祇係シ也其ノ密支體^秘ニ尋子搦^秘ノヨト作結ケシ
ハ密支ヲ搦テ廿ト共ニ獄ニ祇禁ニケリ莫シハ心忍ト
見ハ妻ニハ心ヲ不覺^秘シテ也トワ此レヲ聞見ル人皆
云ケル然天皇ヲソ尚人^秘ニモ不御^秘ニリ、リケリト人貴
ニ申ケルトナム諸リ傳ヘタルトマ

檢非違使盜系被見頭語第十五

今昔笈比檢非違使教下邊ニ行テ盜人追捕シケルニ盜
人ヲハ捕ヘテ繩付テケレハ今ハ可返キニト云
檢非違使一人題ハシテ事尚有リト云テ馬ヨリ下テ其
ノ家ニ入又暫許有テ檢非違使出來タルヲ見レハ前ニ

ハ契モ不見エカリツルニ袴ノ裾ノ初ヨリハ履ヨカ也
ケレハ異檢非違使共皆目ヲ付テ咤シト思ケルニ初此
ノ檢非違使ノ家ニ未タ不入カリケル時其ノ調度懸ノ
男ノ此ノ家ヨリ出來テ主ノ檢非違使ト私語ツルヲ咤
シト思^秘ルニ合セテ此ヲ檢非違使ノ袴ノ裾ヲカナレハ
異檢非違使共ノ云ニ合セテ云フ此レハ袴ノ心不
又コト也此ノ事有頭スハ我等カ爲ノ耻也此ヲハ否不
止ニ搦ヘテ此檢非違使ノ裝束解セテ見ムト謀テ此ノ
捕ヘタル盜人ヲ川原ニ將行テ問ハムト云合セテ屏風
ノ裏ト云フ所ニ將行テ其ニテ盜人ヲ問テ後可返キニ
川原ニテ去來我等契キニ水治ムト一人ノ檢非違使ノ

云ケレハ異檢非遠使共ハ系古キ事也ト云テ皆馬ヨリ
下テ裝束ヲ只解ニ解ケルニ此ノ袴襦ヲカシタル檢非
遠使此レヲ見テ此レ更ニ不有ニシキ事也糸便無ニ輕
クニ何ナル檢非遠使カ川原ニテ水ハ浴々馬飼フ童部
ナトノ様ニ宮番様ト云テ我カ裝束ヲ解セムト謀ル
ヲハ不知テ只ヌ、口ニス、口ニテ腹立ツ氣色ヲ異
檢非遠使共見ツ、目ヲ咋セツ、己等カ裝束ヲハ只解
ニ解ツ此レ月腹立テ不解ヌリモアヤ慄立ツ様ニテ只
解ニ解セツ裝テ 着ノ長ヲ呼テ此ノ厩原ノ裝束共
一具ツ、俾キ所ニ取り置ケト云ケレハ着ノ長寄テ先
ツ此ノ袴襦ヲ三ノ檢非使ノ裝束ニ裝着ノ上ニ置ク

程ニ袴ノ抜ヨリ白キ糸ノ頭ヲ緘シテ襦袢タルニ三十
計フタクト落シタリ檢非遠使共此レヲ見テ彼レハ何
ノ何ヲト集テ目ヲ咋セテ惶々問ヘハ此ノ袴襦ヲ二レ、
テ檢非遠使顔ノ色ハ朽シ藍ノ様ニ成テ我レニモ涙ヌ
氣也シテ立テリ異檢非遠使共笑ノアヤ慄立ツレト
モ糸惜カリケレハ裝束ヲ取テ急キ着テ馬ニ乗テ思マ
ニ馳散シテ逃テ云ニケレハ檢非遠使一人胸痛タル者
ノ顔ヲキニテ我レモ非テ裝束打シテソ馬ニ乗テ馬ニ
被任テ云ニケレハ 昔ノ長一人ナム其ノ系ヲハ
拾取テ此ノ拾取^檢非遠使ノ從者ニ取セケレ從者モ我レニ
モ非又氣色ニテソ糸ヲハ取ケレ故免共此レヲ見テ

己等カト^チ客ニ私語ケルニ我等カ盜シテ身ヲ徒ニ
成シテ此ノ者ト成タルハ更ニ耻ニモ非アリケリ此ノ
事モ有ケリト云テソ忍テ嘆じ合タリケル此レソ思フ
ニ其ノ檢非違使極テ愚也ケル者也極ク欲ク思フトモ
榮カ追捕セム所ニテ系^ミ取テ杖見頭ニ極テ奇^ナ異^ナ
事也發シハ此ノコト異檢非違共^ニ係^ル惜ク思ケル
ハ隱ストスレトモ自發ラセニ聞エテ此クナム語リ傳
ヘタルトヤ

或所女房以盜為業被見顯語第十六

棋津國末小屋寺盜鐘語第十七

今肯振津ノ國ノ郡ニ小屋寺ト云フ寺有り其ノ寺ニ
年八十斗ハ有ラムト見エ凡法師出来テ其ノ寺ノ住持
ノ法師ニ會テ語リ様已ハ西ノ國ヨリ罷上テ京ノ方ニ
行カムト思給フルニ年老ニ身ニ罷^弱テ罷リ可上ト様
ニ不思エヌラ此ノ御寺ノ邊ニ暫シ候ハムトナム思給
フル可筈カラム所ニ居ヘ給テムヤト云ケシハ住持忽
ニ可被^レ召キ所コソ毎ケシ廻リモ毎キ御堂ノ廊ナトニ
被^レ召テハ風ニ吹キ被^レ痰^痰シ給ナムト云ケシハ此ノ老法師
師ノ云ク然ラハ鐘堂ノ下コノ候已ヌヘカメシ廻リモ
全ク侍ル所ナシハ其ニ侍ラムト思フハ何ニト云ハハ

住持ノ云ク其ハ吉キ所也歟フハ其ニ坐シテ被居タ
シカニ歟テ鐘ヲモ被搥ウハ糸吉キコト也ト云ハ先
法師ヲ檢具ニテ鐘堂ノ下ニ將ウテ鐘搥力延磨ナト有
リ其シニマカテ居恰タレトテ居ハツ歟テ鐘搥ノ法師
ニ會テ此ニ浮タル先法師ノ出来テ鐘堂ノ下ニ居タラ
ムト云ツレハ宿シツ鐘モ搥ラムト云ツレハ居タラム
程ハ搥ケトナム云ツル其ノ程ハ和院ハ息ミテ居タル
トムハ鐘搥ノ法師東吉キ事ナクト云テ云又歟テ其
ノ後二夜計此ノ先法師鐘ヲ搥ク其ノ次ノ日ノ已時計
ニ鐘搥ノ法師出来テ此クニ鐘ヲ搥ク法師ハ何ナル
者ソト見ムト思テ鐘堂ノ下ニ御房ハ坐スルカト云テ

テツ押開テ這入見レハ年八十計ナル先法師ノ極老ナ
ルカ長高ノ^{ウキ}賤氣ナル布衣ッ腰ニ巻テ^{モウ}老朽リテ死テ卧
セリ鐘搥此レヲ見テ去返テ御堂ニ住持ノ許ニ行テ
先法師ハ早ウ死テ卧セリ此ハ何カセムト爲ント固タ
ル氣也ニテ云ハ住持驚テ鐘搥ツ具シテ鐘堂ニ行
テ細目ニ見て臨ケハ先法師實ニ死テ卧セリ歟レハ
テツ引立テ住持ノ僧寺僧共ニ此ノ由ヲ告レハ吉ノ僧
共由無キ先法師ヲ看シテ奇ヲ出ラハ大徳カナト云テ
腹立合タル事無限愁レトモ今ハ甲斐無シ卿ノ者共ッ
催シ取テ奇^{オモ}ヲセヨトイハハ卿ノ共ッ催リスルニ御社
ノ祭近ク成リタルニハ何テ可穢キソト云テ死人ニ手

懸ケムト云フ者一人無シ發リトテ可有キ事カハト云
テ唯ル日モ午未計ニ成又而ル間年四計ナル男二人推
鈍カノ水旱ニ裾濃ノ袴着タルカ袴ノ高取テ高ク夾ミ
テ前ニ大キナル刀現ニ差シテ佐南監頭ニ懸テ下衆ナ
レトモ月ニシノ輕シカナル出来又僧房ニ僧共ノ着タ
ル所ニ行テ僧共ニ云フ極若シ此ノ御者ノ逸ニ年尤々
ル法師や罷リ行クト問ハ僧共一日ヨリ鐘堂ノ下ニ
コソ年八十計ナル老僧ノ長高キ有リツシ具シカ今朝
見レハ死テ卧セルトコソ聞ケト云ハ此ノ男共極シ
候ニケルコトカナト云フニニ只位ニ位又僧共此ハ
何ナル人ナレハ此ク位テハ曾又ルソト問ハ男共具

ノ元法師ハ已昔カ父ニ侍リ其シカ元師ニテ墓無キ事
モ思フコトニ遠シムハ此モスシハ邊テ此ク失又ル
事ヲ仕ル也播磨ノ國ノ明石ノ郡ニナム住候フ具シカ
一日失セテ候ヘハ手ヲ命テ此日未永メ候ニツル也己
等ハ不合ノ身ニモ不儀ハス四十餘町ハ名ニ百ニ侍リ
此ノ隣ノ郡ニテ知タル下人ハ數侍リ發ルニテモ罷テ
見テ其シカニ候ハ、タサリ幕候ハムト云テ鐘堂ノ下
ニ入メ住持モ劄テ行テ外ニ立テ見レハ此ノ男共這入
テ元法師ノ顔ヲ見ルニニ我カ父ハ此ニ坐アリケル
ハト云テ只卧レ丸ニテ音ヲ奉テ泣叫フ住持モ此ヲ見
ルニ哀シニ思王テ被泣メ男共危儀ニ給テ此モ為シハ

隠ツレ行キ給テ遂ニ由無キ所ニテ死給ス又ハ悲キ死
ノ冠不會アリタル事ト云ハ次ケテ泣ク事無限シ然テ
暫計有テ今ハ葬リ進ラム事猶モハト云テテヲ引立テ
出テ去又位持此ノ男ノ泣ハルコト共ツ寺ノ僧共ニ語
テ哀レヤル事無限シ僧共モ此レヲ聞テ泣ク者モ有リ
而ハ間戌時計ニ成テ人四五十人斗未テ喰ヘテ此ノ法
師ヲ將出スニ調度負タル者共モ數有リ僧房共ハ鐘堂
ヨリ遠ク去タルハ法師ヲ將出スヲモ出テ見ル人無シ
皆悲テ房ノ戸共ツ荒レテ籠テ聞ケハ後ノ山本ニ十餘
町斗云テ松原ノ有ル中ニ將行テ終夜念佛ヲ唱ヘ金ヲ
叩テ明ルニテ葬テ去又寺ノ僧共其ノ後此ノ法師ノ死

タル鐘堂ノ當リニ惣テ寄ル者無シ發レハ撒ノ間四日
ハ鐘搥モ寄テ不搥ス四日ハ既ニ畢ヌレハ鐘搥ノ法師
鐘堂ノ下掃ムト思テ行テ見レハ大鐘失ニケリ此ハ何
ニシタルコトソトテ寺ノ僧共ニ普ク告廻セハ僧共皆
集リ來テ見ルニ盪テケレハ何ニシニカハ有ラムスル
其ノ元法師葬リレハ早ウ此ノ鐘ヲ造リシトテ謀タリ
ケル也ケリト思テ葬リレ祈ナラムト云フ寺ノ僧共御
ノ者共多ク異テ彼ノ松原ニ行テ見ケレハ大キナル松
ノ木ヲ鐘ニ切懸テ焼タリケレハ鐘ノ碎共所々ニ散タ
リ極ク揃タリケル故力ナト云テ喰リ合タルトモ此レ
誰シタルト可知キニモ求子ハ云フ甲斐無クテ止ニケ

リ契ノ其ヨリ其ノ寺ノ鐘ハ無キ也此レヲ思フニ悔ヘ
テ盜テム事ハ爲ル者モ有ナム何テカ然カ虚死ハシテ
不動スレテ久クハ有ラム急何テカ浚ハ心ニ任セテ泣
テム實ニ見ケルニ由無キ者モ皆悲カリケル事也極カ
リケル奴原ノ捕ヘカナトナム見聞ク人云ハ惶ケレ契
レハ万ノ事ヲハ現ト思ユルコト也ト云フトモ不見知
ナム者ノセム事ヲハ尚吉ク思ヒ廻シテ可疑キ也ト
ナム語リ傳ヘタルトヤ

羅城門登上層見死人語第十八
今昔撰錄ノ國邊ヨリ盜セムカ爲ニ京ニ上ケル男ノ日ノ

未タ暮カリケレハ羅城門ノ下ニ立隠レテ立テリケ
ルニ朱雁ノ方ニ人童リ行ケレハ人ノ形ニ似テト思
テ門ノ下ニ侍立テケルニ山城ノ方ヨリ人共ノ数来タ
ル音ノニケレハ其レニ不見エト思テ門ノ上層ニ和
ヲ撥ツキ登タリケルニ見レハ火鬘ニ燃レタリ盗人恠
ト思テ童子ヨリ臨ケレハ若キ女ノ死テ卧タル有リ其
ノ枕上ニ火ツ燵シテ草掘ウ危タル姫ノ白髪白キカ其
ノ死人ノ枕上ニ居テ死人ノ髪シカナクリ抜キ取ル也
ケリ盗人此レヲ見ルニ心モ不得子ハ此レハ若シ鬼ニ
ヤ有ラムト思テ怖ケレトモ若シ死人ニテモソ有ル恐
レテ試ムト思テ和ラ戸ヲ開テ刀ヲ抜テ已ハト云テ死

寄ケレハ 姫多迷ニラシテ手ヲ摺テ迷ヘハ 盗人此ハ何
ソノ 姫ノ 此ハシ居タルヲト問ケレハ 姫已カ至ニテ御
ミシツル人ノ失給ヘルヲ 繚ノ人ノ毎ケレハ 此テ置
奉タル也 其ノ 御髪ノ長ニ 全テ長ケレハ 其ヲ 掬取テ 髻
ニセムトテ 掬リ也 助ケ給ヘト云ケレハ 盗人死人ノ着
タル衣ト 姫ノ着タル衣ト 掬取テアル髪トヲ 奪取テ下
走テ 逃テ去ニテリ 髪テ 其ノ上ノ層ニハ 死人ノ 骸ヲ多
カリケリ 死タル人ノ 葬ヤト 否不爲リハ 此ノ 門ノ上ニ
ノ置ケル 此ノ 事ハ 其ノ 盗人ノ人ニ 語ケルヲ 聞能テ 此
ク 語り傳ヘカルトヤ

袴岳於園山虚死教人語算十九

今昔袴岳ト云フ 盗人有ケリ 盗ヲ以テ 業トシテ有ケレ
ハ 被捕テ 獄ニ被禁タリケルカ 大教ニ被移テ 出ニケル
カ 可立寓キ 所ニ無キ 可居キ 方モ 不思リケレハ 園山
ニ行テ 露身ニ懸タル 物モ 無ク 裸ニテ 虚死ヲシテ 踏造
ニ卧セリケレハ 路ヲ行キ 遠ヲ看共 此レヲ見テ 此レハ
何ニシテ 死タル者ニカ 有ラン 疵モナキハト 見繚ニ云
ヒ 咄ケル 程ニ 吉キ馬ニ 乗タル 兵ノ 調度ヲ 負テ 教ノ 御
等 眷属ヲ 異テ 京ノ方ヨリ 来タリケルカ 此ク人ノ 多ク
立約テ 物ヲ 見ルヲ 見テ 馬ヲ 急ト 留メテ 迷者ヲ 寄セテ
彼レハ 何ニシ 見ルソト 見セケレハ 迷者 走リ 寄テ 見テ

疵ニ無キ死人ノ體フ也ト云ケルハ主發カ闌クマニ
引但テヲ取リ直シテ馬ヲ押テ死人ノ有ル方ニ目
ヲ懸テ過ケルハ此レヲ見ル人キヲ叩テ嘆ヒケリ誓許
節等眷屬ヲ見シタル兵ノ死人ニ會テ心地涼スハ極キ
武者カナト嘆ヒ嘲ケリケル程ニ武者ハ過キ行ニケリ
其ノ後人皆行キ散ナトシテ死人ノ邊ニ人モ無ケル程
ニ急武者ノ通ル有ケリ此レハ節等眷屬モ無シ只調
度ヲ負テ此ノ死人ニ只打^打懸リテ哀シナル者カナ何
ニシテ死タルニカ有ラム疵モ無キゾト云テ弓ヲ以テ
死^死リナル者^死ル^死此ノ死人ヤカテ其ノ弓ニ取リ
起走テ馬ヨリ引テ落シテ袒ノ敵ヲハ此クソ為ルト云

ノマニ武者ノ前ニ^時死タル刀ヲ引拔テ^時死シテケ
リ^時發テ其水旱袴ヲ^時曳^時剥テ打着テ^時胡銀ヲ取テ擔負テ
其ノ馬ニ^時這^時乗テ^時走^時カ^時取リニ東^時極ニ行ケルニ^時同^時様ニ被
拂テ裸タル者共十人計云^時智^時タリケルハ未^時ニ來リ會タ
リケル^時共人トシテ道ニ會ト會^時テ者ノ水旱袴馬ナト
ヲ取リテ前^時兵校^時ニ多ク^時奪^時取テ其ノ裸タル者共ニ着セ
兵具ヲ^時調ヘ馬ニ^時乗セテ節等ニ三十人具シタル者ニテ
ノ下ケルハ會^時テ^時敵^時無^時キ^時者ニテソ有ケル此^時ル者ハ^時女^時隱
モ有^時ルハ此^時ル事^時ヲ^時為^時ル也其^時レ^時ヲ^時不知^時テ^時近^時ク^時打^時寄^時テ^時手
便^時ニ有^時ラムニハ^時當^時ニ不^時取^時付^時ニ^時様^時ハ有^時ラムヤ^時和^時ノ^時心^時地
立^時テ^時過^時シ^時馬^時乗^時ヲ^時誰^時ニカ有^時ラム^時賢^時カリ^時ニ^時者^時カナト^時思^時テ

問ニ骨子ケレハ村岡ハ五節平ノ貞道ト云ケル者也ケ
リ其ノ人ト聞テケレハ人理也ケリトナム云ケル筈許
郎等眷属有ケルト云此レヲ知テ不緩スシテ通ケム賢
キコト也其レニ従者无キ者ノ近ク打寄リテ被教ル
墓無キ事也トソ聞ク人讃メテ諺リ云云已終ケルト
ナム諺リ傳ヘタルトヤ

明法博士善澄被教盜語第二

余昔明法博士ニテ助教清原ノ善澄ト云フ者有ケリ道
ノ才ハ並無クレテ右ノ博士ニモ不考ス者ニテソ有ケ
ル年七十三余テ世ノ中ニ被用テナム有ケル家極ク貧
カリケレハ万ツ不叶テソ過ケル而モ間居タル家ニ強

盜入ケリ質ク捕ヘテ善澄逃テ被教ノ下ニ遁入ニケ
レハ盜人モ名不見付ス成メ盜人入り立テ心ニ任セテ
物ヲ取リテ物ヲ破リ打カハメカレ踏ミ壞テ喰リテ出
ニケリ其ノ時ニ善澄板敷ノ下ヨリ急キ出テ盜人ノ出
タル後ニ門ニ走り出テ、音ヲ挙テ耶已等シヤ類共
皆見ツ夜明ケルマデ、ニ檢非違使別當ニ申シテ片端
ヨリ捕ヘサセテウトスト檢ク妬リ思エケルマ、ニ門
ヲ叩クハ懸ケレハ盜人此ヲ聞テ此レ聞ケ已等五
本返テ此レお教シテムト云テハツノト走り返ケレハ善
澄子ヲ送シテ家ニ逃入テ板敷ノ下ニ急キ入ラム
下為ルニ送テ入ル程ニ額ヲ延ニ覺テ急トモ名入

リ不敢サリケレハ盗人走り来テ取テ引出テ大刀
以テ頭ヲ散々ニ打破テ斃シテケリ契テ盗人ハ逃ミテ
シハミフ甲斐無クテ止ニケリ善澄才ハ微歟アリ
ケレトモ露和魂無カリケル者ニテ此心幻キ事
ツラテ死スル也トノ聞キト聞ク人々云被證ケルト
ナム語り傳ヘタルトヤ

紀伊國晴澄值盗人語并其

今昔紀伊國ノ伊都ノ郡ニ坂上ノ晴澄ト云フ者有ケリ
兵ノ道ニ極テ達ニ無カリケリ前司平ノ惟時ノ朝臣カ
郎等也京ニ要事有テ上リケルニ身ニ敵有ケレハ

不後スレテ我レモ調度負ヒ郎等共ニモ調度負セテ
トシテ人々手可被斃クモ無クテ夜深更ニ程ニ拗ヘ
行ケルニ下邊ニ花ヤカニ前庭ノ君達ノ馬ニ乗リ次
キタルニ值ヒ又前ヲ追ヒ望シハ晴澄馬ヨリ下テ居タ
ルヲ見シテ檢臥シテ彼ヘ刀ヤクトムケレハ手逆ヲ
シテ互共皆シツ顔ツ上ニ付ケテ皆居タルニ此ノ君達
過キ給フト思フ程ニ晴澄ヨリ始メテ郎等從者ニ至
ルニテ頃ノ許皆人未テ登テ押卧ス此ハ何カニ為ル事
ニ力有ラムト思テ顔ノ仰テ見上タルハ君達ト見ツル
ニ馬ニ乗タル者五六騎甲冑ツ着調度ツ負テ極ク怖シ
氣ヲナル者共前ツ番テ已ハ勅カハ射斃シテムト云フ早

ウ君達ニ非テ機^イ盜ノ謀^イフル也ケリ此ク見ルニ實ニ姦
ク僞シキ事無限シ女ニ勒^イハ被射殺スヘケレハ只此
奴原ノ爲^イ心ニ任セテ鞭打卧被^イ起^イ心ニ任セテ一人不
殘サス皆着拘^イ剥^イ胡録モ馬鞍モ太刀日モ履拘^イ到
ル^イテ悉ク取テ去ヌ又娶シハ晴澄不緩スシテ有二^イハ
ハ何ナル盜人有^イトモ欽^イテ計^イコソ^イハ此ハ被接ヌチノ
限^イリ戦^イラ搦^イムル様モ有^イナム其^イレニ前^イシ追^イヒ喰^イハ畏
ニリテ屈^イリ居タル^イ此クセム^イ何^イハ可^イ爲^イキ此^イ
ハ我^イハ兵ノ道ニ不^イ通^イナル^イツ殺^イス所也ト云^イテ其^イヨリ
後^イハ世者モ不^イ立^イス^イテ脇^イ景^イノ者ニ成^イテナム百^イケル^イ災
シハ前^イ追^イフ人ニ倂^イフトモ台^イク可用^イ意^イキコトナリトナ

ム語り傳ヘタルトヤ

詣^イ鳥部^イ寺^イ女^イ值^イ盜^イ人^イ語^イ第^イ次^イニ

今昔拘語破^イ毎^イリ好^イケル人ノ妻有^イケリ其人ノ妻トハ故
ニ石^イ云^イ毎^イ斗^イニカタチ有^イ様^イモ夢^イリケリ其^イレカ鳥部
寺^イノ賓^イ頭^イ盧^イコソ極^イク騷^イハ御^イスナレトテ共ニ女ノ童
一人計^イツ具^イシテ十月ノ七日^イ此ノ午時^イ計^イニ微^イ缺^イク燈^イ索^イ
キ立^イテ参^イケルニ既ニ参^イリ着^イテ居タル^イ程ニ女^イシ送^イシテ
銅^イラカナル難^イ危^イ男^イ一人急^イ詣^イテタリ此ノ難^イ危^イ男^イ寺^イノ内
ニテ此ノ共ニ有^イル女^イ童^イ引^イケ^イ贖^イル^イ女^イノ童^イ愕^イテ泣^イク
澤^イモ無^イキ野^イ中^イナレハ主^イ此^イレ^イツ見^イルニ怖^イシキ事^イ無

限シ男女ノ臺ヲ捕ヘテ焚ラハ寔教シテ山下ニテ
月ヲ校テ押死タリ女ノ臺音モ不為テ衣ヲ只脱テ弃テ
ツ男具レシ取テ糸ヲ引手纏ル主實ニ奇異ク怖レ
ク思ユレトモ更ニ衍毎ニ男主シ佛ノ御後ノ方ニ引將
行テ二人卧ニ主可憐得キ様無ケレハ男ノ云フ事ニ隨
ニ入其ノ後男起テ主ノ衣ヲ引剥キ糸備ケレハ袴ハ許
ストラテ主從二人刀着物ヲ提テ東ノ山ニ走リ入ニケ
リ焚シハ主モ女ノ臺モ泣居タレトモ更ニ甲斐無シ此
テ可有キ事ニ非子ハ女ノ臺清水ノ師ノ僧ノ許ニ行テ
焚々島部寺ニ詣給ヘリツル程ニ引剥ニ値テ裸ニテ
ナム其ノ寺ニ御スルト云テ僧ノ鈍也ノ衣一ツヲ備テ

女ノ臺ハ僧ノ細ノ衣ヲ備着テ法師一人ヲ割ヘタケレ
ハ其レヲ呉シテ島部寺ニ返リ行テ主ニ其ノ衣着セテ
ナム京ヘ返ケル程ニ川原ニ足ノ車ナト來會タリケレ
ハ其レニ韋テナム家ニハ返リタリケリ焚シハ心細キ
カノ行キハ可止キ也此ク怖レキコト有リ其ノ男主ト
親ク成テハ衣ヲハ不取テ去子カシ奇異カリケル其
ノ本ハ侍ニテ有ケルカ塗シテ獄ニ居テ後赦免ニ成ニ
ケル希也ケリ此ノ事隠ストスレトモ世ニ廣ク聞エニ
ケルニヤ此ナム語リ傳ヘムルトヤ

異事行丹波國男於大江山被縛語尊廿三

今昔京ニ有ケル男ノ妻ハ丹波ノ國ノ者ニテ有ケレハ

男其ノ妻ヲ具シテ母波ノ國一行ケルニ妻ヲハ馬ニ
乗テ丈夫竹替替替箭十計差タルヲ擔負テ多打持
テ後ニ立テ行ケル程ニ大江ノ邊ニ若キ男ノ大刀
計ヲ帶タルカ糸強氣ナル行烈利又利ハ祠祠具シテ行ク
ニ糸ニ物語ナトシテ主ハ何ノナト語ニ行ク程ニ
此ノ今行烈タル大刀帶タル男ノ玄ク己力此ノ帶
タル大刀ハ陰奥ノ國ヨリ傳ヘ得タル高名ノ老刀也此
レ見給トテ拔テ見ヌレハ實ニ微妙キ老刀ニテ有リ本
ノ男此レヲ見テ欲テ事無限シ今ノ男其ノ氣色ヲ
見テ此ノ老刀要ニ御セハ其ノ持給レルヲニ被替ヨト
云ケレハ此ノ多持タル男持タルヲハ發シテノ物ニ

モ非ヌ彼ノ老刀ハ實ニ古キ老刀ニテ有ケレハ老刀ノ
欲カリケルニ合セテ極タル所傳シナムスト思テ尤右
無ク着替ヘテケリ發テ行ク程ニ此ノ今ノ男ノ玄ク己
カヲノ限リ持タルニ人目モ可嘆シ山ノ間其ノ箭ニ筋
被傳ヨ其ノ御為ニ此リ御共ニ行ケハ間事ニハ非ヌヤ
ト本ノ男此レヲ聞クニ現ニト思フニ合セテ古キ老刀
ヲ發サキヲニ替ツルカ喜サニ云ニニ箭ニ筋ヲ拔テ取
ヒツ發レハ多持テ箭ニ筋ヲ手箭ニ持テ後リニ立テ
行ツ本ノ男ハ竹替替替箭ノ限リ擔負テ大刀引帶テソ
行ケル而ル間盡ノ養セムトテ敵ノ中ニ入ルヲ今ノ男
人也ニハ見共シ今女シ入テコソト云ケレハ深ク入ニ

ケリ歟テ女ヲ馬ヨリ抱キ下ニサツ^ト爲ル程ニ此ノ弓持
ノ男俄ニ弓ニ箭^ヤ當テ本ノ男ニ免死テ強ク引テ已効力
ハ射^ヤ敵シテムト云ハ本ノ男更ニ此ハ不思^ヤ懸サリツ
ル程ニ此クスレハ物モ不思^ヤエテ只向^ヤ居タリ其ノ時
ニ山ノ奥ヘ罷入^ヤレ^ト怨セハ余ノ情キマニ妻
シモ貝シテ七八町計山ノ奥一入ス歟テ左ノ刀扱ヨト
劍拿スレハ皆扱テ居^ルヲ寄テ取テ打伏セテ馬ノ指繩
ヲ以テ本ニ強ク縛リ付ケテツ歟テ女ノ許ニ寄来テ
見ルニ年々余計ノ女ノ下衆ナレトモ覺^ヤ敵付テ余
清氣也男此レヲ見ルニ心移ニケレハ更ニ他ノコト不
思^ヤテ女ノ衣ヲ解ケハ女可^ヤ得キ様^ヤ蓋ケレハ云フニ隨

テ衣ヲ解^ヤツ歟シハ男モ着物ヲ脱テ女ノ襟^ヤ卧セテ二人
卧又女云フ甲斐^ヤ毎ク男ノ云フニ隨テ本ノ男被縛付テ
見ケルニ何計思ケム其ノ後男起上テ本ノ女ヲ物打着
テ竹竈^ヤ薄^ヤ捲^ヤ負テ左ノ刀ヲ取テ引帶テ弓打持テ
其馬ニ遠^ヤ去テ女ニ云ク糸^ヤ情トハ思^ヤトモ可^ヤ爲キ様^ヤ無
キ事ナ^ヤハ云又ル也^ヤ其^ヤ男ハ免シテ不^ヤ敵ナリ又
ルヲ馬リハ度ク逃^ヤ下^ヤカ爲ニ^ヤ意テ行又ルソトモテ
馳^ヤ散シテ行ニケレハ行ニケム方ヲ不知サリケリ其ノ
後女寄テ男ヲハ解^ヤ免シテケレハ男我レニモ非又
顔ツキシテ有ケレハ女汝カ心ヲ甲斐^ヤ無シ今日ヨ
リ後ニ此ノ心ニテハ更ニ墓ニシキ事不有^ヤト云ケ

レハ又更ニ云フコトナクシテ其ヨリナム具シテ丹次
ニ行ニケル今ノ男ノ心糸耻カシ男女着物ヲ不奈取
サリケル本ノ男ノ心糸墓ナシ山中ニテ一日モ不知男
ニ弓箭取セケム事實ニ愚也其ノ男逆ニ不聞エテ
止ニケリトナム語り傳ヘタルトヤ

近江国主女將行美濃國賣男語第四

今昔近江ノ國

郡ニ住ム者有ケリ未々年モ不允ム

程ニ失ニケレハ其ノ妻モ未々年可ノ程ニテソ有ケ
ル子一人モ不産サリケリ京ノ人ニテソ有ケル其ノ丈
ノ失タルヲ強ニ感悲ニケレトモ甲斐ナクテ京ニ上ナ

ムト思ヒケレトモ京ニモ可打憑キ人モ不思エサリケ
レハ思ヒ縋テ有ケル程ニ身来付仕ヒケル男ノ方ニ付
テ後安ク翔ケレハ夫失テ後ハ此レヲ打憑テ何事ニ云
合セテ過ケルニ此ノ男ノ云ク此テ徒勞ニテ御ヨリハ
此ヨリ近キ山寺ノ候フニ御ニシテ暫ク御湯サトモ浴
サセ給ヒ御行サトモ心静トカニ為サセ給ヘカシト勸
メケレハ女實ニ發モ事也トテ思テ發樣ニ近キ所ナラ
ハ行サント云ケレハ男近キ所ニ候フ何テカ思ナラム
コトハ申候ハムト答フレハ女京ニモ上ナムト思一ト
モ京ニモ祖共モナク類親モ無ケレハ發樣ナラム所ニ
行テ尼ニモ成ナムト思フソト云ケレハ男發テ御ニ

サハ間ノ事ハ己ヨソハ繚奉ラメト云ハハ女只出立ニ
出立ツ女ヲハ馬ニ乗セテ男ハ後ニ立テ行ケルニ迫^込キ
所トハ云ツレトモ遙ニ遠ク行ケレハ女此ハ何カニ此
リハ遠キソト云ケレハ只御ニセヨモ愚ナル事ハ不^レ仕
ラレト云テ三日將行ニケリ發テ人ノ家ノ有ル門ニ女
ヲハ馬ヨリ下シテ男ハ家ノ内ニ入又女此ハ何カニ為
ルコトヤラムト心ニ不得子トモ待立テル程ニ男返リ
出テ女ヲ内ニ指入又板敷ノ有ルニ置發タル所ニ居ハ
ムレハ更ラニ心モ不得テ女見居ムレハ此ノ男ニ家ヨ
リ縮ヤ布ヲトシ取ラス此ハ何事ニテ取スルニカ有ラ
ムト思フ程ニ男此ノ物ヲ取ルニ、ニ逃ル様ニシテ云

又其ノ後ニ聞テハ早ウ此男ノ謀タル様ハ此ハ主ノ女
ヲ羨望ノ因ニ將行テ賣ツル也ケリ發テ目ノ前ニ直ッ
取テ行ク也ケリ女此ヲ聞テ奇異ト思テ此ハ何カニ
我レヲハ發セシテコソ山寺一トテ將來カシ何カニ此
ハト泣セリ云一トモ耳ニモ不聞入スシテ男ハ直ク取
テ馬ニ這乗テ馳テ云又發レハ女泣居タル程ニ其ノ
家ノ主女ヲ置得ムリト思テ女ニ事ノ有様ヲ問ケレハ
女發セ也ト本ヨリノ有様ヲ語り流シテ泣ケレト
モ家ノ主モ耳ニモ不聞入テ有ケルニ女只獨リニテ可
云合キ人モ無ク可逃キ様モ無カリケレハ泣悲ムテ云
ケル様我レヲ買取り給テ更ニ其ノ益不有シ極ク我レ

ヲ教ニ給フトモ我カセニ可有リハコソト云テ臣卧ニ
ケリ其ノ後物ナト持来テ食セテ^レトモ露起上ルコト
モナカリケリ云ハムヤ努々物食フ事ハ無カリケレハ
家主モ思ヒ續テ^レ有ケルニ急從者共歟リトモ暫コソ
歎キ卧ユラノ遂ニハ起上テ物モ食テ^レム只御覽セ
ヨナム日々ニ云ケレトモ日未^レ経テ更ニ不起上リリ
ケレハ希有也ケル奴^ニ被^レテ^レナト思ヒ云ケル程ニ此ノ
女遂ニ来タリシ日ヨリ七日ト云フニ思ヒ死ニ死ケリ
歟ハ家主云フ甲斐無クテ止ニケリ此レシ思フモ尚
抱ク事云ク云フトモ下衆ノ云ハム事ハ不付^レシキ
也此ノ事ハ其ノ家主ノ京ニ上テ語ケルヲ聞侍ヘテ

余奇異ク哀レ也ケル事カナト思テ此ク語り侍ヘ
タルトマ

丹波寺乎負盛取児テ諸節有五

今昔乎ノ負盛ノ朝臣ト云フ兵有ケリ丹波ノ寺ニテ有
ケル時其ノ國ニ有ケルニ身ニ患キ瘡ノ出タリケレハ
人ト云フ止コトナキ醫師シ逐ヘ下シテ見セケレ
ハ醫師此レシ極シク可慎キ瘡也歟ハ児ト云
フ業ソ求メテ可治キ也其レハ人ニ不知セ又業也日未
経ハ其レモ難聞カリナム疾ク可求給キ也ト云テ外
ナル所ニ出ヌ歟ハ寺我カ子ノ丸衛門ノ尉

ト云フツ呼テ我カ^レ億ヲハ^レ庇ト此ノ醫師ハ見テナリ
極キ熊カナ増シテ此ノ某ヲ求メハ更ニ世ニ隠レ不有
シ^レ發シハ其妻ヲソ憶^懷シタナ^レ其^レ我^レニ得サセ
ヨト云フツ聞クニ同モ暗テ更ニ物不思ス^レ發リトテ可
惜キ^レ概無ケ^レハ早ウニ候ク名セト答フレハ貞盛系
喜シ^レ發ラハ其ハ暫シ外ニ御シテ葬^リ備ケラセヨ
ト云ヒ固メツ^レ發テ
此ノ醫師ノ許ニ行テ此ノ事
ナム有^レト泣々ク語リケ^レハ醫師元此ヲ聞テ泣
又^レ發テ云フ様此事ヲ聞クニ實ニ奇異^ニ已^レ捕ヘム
ト云テ館ニ行テ何ノ某ハ有ヤト守ニ問ハ^レ守其^レカ
糸難^クテ無キ也^レ發シハ丸衛門ノ尉ノ妻ノ懷妊シ

タ^レシソ^レ乞得タルト答フレハ醫師具シヲハ何ニセ
ム我カ^レ胤ハ某ニ不成ス疾ク求智結ヘトムヘハ守歎テ
發ハ何カ可爲キ^存子ヨト云フニ人有テ御炊ノ女コソ
懷妊ラ六月ニ成メ^又ト云ケ^レハ發ラハ其^レ疾ク取
セヨト云テ問テ見ケ^レハ女子ニテ有ケ^レハ奇テケリ
發シハ外ニ然求メテ守生キニケリ^然テ醫師古キ
馬裝束米ナト負不知取セテ返シ上ストテ子ノ
尻^ツノ尉ヲ呼^テ客ニ云ク我カ^レ億ハ庇ニテ有
ケ^レハ児チツツ付^テケ^レト世ニ弘コリテ聞ユナムト
ス公モ我^レヲハ憑モ^レキ者ニ思シ食テ夷^レ乱シタリト
テ陸奥ノ國ヘモ遣サムトスナリ其^レニ具ノ人ニ

ヲソ被射ニケレト聞エムハ極キ事ニ非スマデ契レハ
此ノ醫師ヲ捕ヘテ失ナシテムト思フシ今日京ハ上
セムニ行會テ射教セト云ケレハたゞノ尉系安キ
コトニ候フ罷上ラム山ニ罷會テ強盜ヲ造テ射
教シ候ニナム契レハタカリ懸テ出シ立セ可給キ
ト云ハハ守契ナリトテ九衛門ノ尉ノ具ノ捕ハ
仕ラムトテ急キ出ヌ契テ忍テ九衛門ノ尉醫師
ニ會テ察ニ云ク契々ノコトヲナム守宣フ具レワ
ハ何カ可為キト云ハハ醫師奇異ニ思テ只何ニ
モ其ニ量ラヒテ助ケ可給キ也ト云ハハ九衛門ノ尉ノ
云ク上総ハハニ山ニテ送りニ被付ル判官代ヲハ馬

ニ乗テ其ハ安ニテ山ヲ越ヘ一日ノ事ノ世ニモ
難忘ク喜ク候ハ此ヲ告申ス也ト醫師年ヲ摺テ
喜テ契々氣無クテ出シ立レハ周時計ニ出立ヌ九衛門
ノ尉カ教ヘワルニニ山ニテ醫師馬ヨリ下テ従者ノ
様ニ成テ行クニ盗人出来ヌ盗人馬ニ乗テ行ク判官
代ヲ主ソト思フ様ニテ捕ヘタル事ナレハ射教シツ
者共ハ皆逃テ散ニケレハ醫師年カニ京ニ上着ニケ
リ九衛門ノ尉ハ館ニ返テ射教シツル由ヲ告ニ云
ケレハ守喜テ有ケル問ニ醫師ハ存シテ京ニ有
テ判官代ヲ射教シテケレハ守此ハ何ニシタル事ノ
ト問ケレハ九衛門ノ尉醫師失テ従者ノ様ニテ

罷ケルヲ不知スニテ判官代カ馬ニ乗タルヲ主ノ
ト思テ錯テ射敵シツル也ト云ケルハ守現ニト思テ其
ノ後ハ強ニ云不云テ止ニケリ歟ハ忽ニコソた衛門
尉醫師ニ恩ヲ酬タリケル負盛ノ朝臣ノ婦ノ懷妊シ
タル腹ヲ開テ見テ取ラムト思ケルコソ奇異ク慚
ナキ心ナレ此ハ負盛カ一ノ郎等館ノ諸忠カ娘ノ語ケ
ルヲ聞繼テ此ク語り傳ヘタルトマ

日向守 教書生語第六

今昔日向ノ守 ノト云ケル者有ケリ國ニ有テ任尋ニ
ケレハ新司ヲ待ケル程國ノ可渡キ文書共攝ヘ書セケ

凡間ニ書生^{中ニ極ク安ヘ賢クテテ古ク書ケル者一}
人ヲ吟^{中ニ極ク安ヘ賢クテテ古ク書ケル者一}義テ前キ事ヲハ直シナトシテ書ケル此ノ
書生ノ思ケル様此ニ攝^{ハタルコト共シ書セテハ新司}
ニマ語リヤ為ケラムト守ハ疑ハシカルラムカシと云
シカラヌ心ハ一有ヌレハ定メテ思キ事モコソ有レ
ト思ユケレハ何カラテ逃ナクト思フ心付ニケレトモ
強ナル者ヲ四五人付テ夜ニ書讀セケレハ白地ニ可
立出キ様モナカリケリ此ク書キ居タル間又日計ニモ
成ニケレハ文共皆書キ始テケリ具ノ時ニ守ノ云ク
一人シテ多ノ文ヲ此ク書ツル事^事亦^事喜ク事也^{京ニ上}
又トモ我レヲ憑テ不忘テ有ナム云テ縋^{四尺}下ナ

ム禄ニ取セリケル契シトモ書生禄得ル宜モ無ク
心ハ驕^キテソ有ケル禄ヲ得テ立ムト爲ル程ニ守親
ル仕ケル^事即昔ノ呼テ私語ヲ久シクシケルハ書生此レ
シ見ルニ^事覺テ靜心不思工ス即等私語畢テ出テ行クト
テ彼ノ書生ノ主御セ恐タル所ニテ物申サムト呼放テ
ケルハ書生我レニモ非テ寄テ聞カウト爲ルニ忽ニ
人二人ヲ以テ書生ヲ引張セツ郎等ハ調度ヲ負テ前
シ差苗テ立ケルハ書生此ハ何ヤニセサセ給フソト
問ケルハ郎等極ク糸惜クハ思ヒ進ムトモ主ノ作セ
ナレハ難辭申ク^テラナムト云ハ書生契ニコソハ候フ
ナレ但シ何コニテカ教サセ給ハウスルト問ハ郎等

可契^カラム隙^キニ將^シテ忍ヤカニソハト云ハ一言
生作セニ依テ此モ彼モシテ給ハムニ事ハ可申キ極モ
無シ但シ毎来見奉リツモカ申サケ事ハ聞給テ^ヤム
ト云ケルハ郎等何事ソト問フニ書生年八十ナル母ナ
ム家ニ置テ毎来養ヒ候ワル然十歳計ナル小童一人候
フ彼等カ顔ヲナム今一度見ケト思給フル^ヤ彼ノ家ノ
前ヲハ將渡シ給^テラケヤ契ラハ彼等ツ呼出テ顔ヲ見
候ハムト云ハ郎等亦安キ事ナリ契計ノコトハ
何トカ無カラムト云テ其方様ニ將行クニ書生ヲハ
馬ニ乗セケ人二人シテ馬ノ口ヲ取テ病人ナム將
行^ル様ニ契ル氣ナシニテナム將行^ケナン郎等ハ其ノ

後ニ調度ヲ負テ馬ニ乗テナム行ケル契テ家ノ前
ヲ將渡ル程ニ書生人ヲ入レテ母ニ契々ト云遣タリケ
レハ母人ニ懸リテ門ノ前ニ出未タリ宮ニ見レハ髪ハ
燈心ツ轂タル様ニテ之シ氣ニ老タル妻ナム抱テ出来
タリケル馬ヲ留メテ近ク呼寄セテ母ニ云ク露錯タル
事モナケレトモ前ノ世ノ篇世ニテ既ニ余ヲ召シツ
痛ク不歎給ヘテ御ニセ此ハ憂ニ至テハ自契ラ人ノ子
ニ成テモ有ナム姫共何カニシ給ハムスラムト思フ
ム被教ル難堪サヨリモ増リ悲キ今ハ早ウ入給ヒ子今
一度御顔ヲ見奉ムトテ参ツル也ト云ケル此ノ節著
聞テ泣ケリ馬ノ口ニ付タル者共モ泣ニケリ母ハ此已

シ聞テ迷ヒケル程ニ死入タリケリ而ル間即ホ此テ可
有キ事ニ非子ハ永事ナ不云ソト云テ引持行又契テ棠
林ノ在ケル中ニ時入テ射教シテ頭取テ込テケリ此
ヲ思フニ日向ノ身何ナル眾ヲ得ナム詠リ文ヲ書スル
ソヲ尚シ眾深シ況ヤ言タル者ヲ咎無リシテ教サム可
思遣シ此レ重キ盜犯ニ不異ストソ間ク人懼ケルトナ
ム語リ傳ヘタルトヤ

主殿頭源壽家造眾語并文七

今昔主殿頭源ノ壽家ト云人有ケリ兵ノ家ニハ非子
トモ心極テ猛リテ晝夜劍暮ニ生年ヲ教スシ以テ役

トセリ凡ソ此ノ章家カ心ハハ人トモ不思エヌコト
トモナム多カリナハ肥後ノ守ニテ有ケル時其ノ国ニ
有ケルニ極ク愛シケル男子ノ許在ケル力日來重
ク煩ケレハ此レヲ歎キ繚ケル程ニ小鷹狩シニ出ケ
ルツタニ即チ眷属セニ不知又疎キ事ニ思ヒ云ケルニ
其ノ子遂ニ失ニケレハ其ノ母死入タル如クニテ其ノ
死タル児ノ傍ヲ不離スニテ泣泣ニテ卧タリケリ其房
侍ナトモ年来其ノ児ヲ見馴テ心ハハノ戚カリケルツ
思ヒ出ツ、難忍ク位キ迷ヒ合ヘリケルニ章家ハ児
死スト見置テ其ノ日シタニ不遇サス將ニ出テ行ニケ
レハ此レヲ見ト見ケル者ハ云フ甲斐ナキコトニナム

思ケル智有リ淨キ僧ナトモ此レヲ見テ章家ツ責テ
古キ様ニ云成サハト思テ云ケルハ此レハ只ナラム人
ノ可為キ事ニモ非ス物ノ詭テ坐スルナメリアト云
ケル凡ソ何ニシテ露計ノ慈悲無クテ只生タル者シハ
教ス事ツトノミ知テ哀ヒノ心ハ努ニ毎カリケリ正
月ノ十八日ニ觀音ノ験ニ結フ寺ハ此ノ章家詣ケル
ニ道ニ野ノ中ニ燒キ残シタル草ノサニ有ケルヲ見テ
章家此ノ草ノ中ニハ必覓有ラムカント云テ人ヲ
入レテ追ハセケレハ覓ノチ云ツ走リ出タリケルツ下
衆共集リテ捕テケリ章家笑レハコソ此ニハ覓有ケ
リト云テ其ノ草ニ火ヲ付ムトシケルヲ共ニ有ケル

即昔共年ノ始ノ十八日ニ御物語セウセ結フニ此レ
不倭ニシキコト也責テハ還向ニモ非スナト云テ止ケ
レトモ章家聞モ不入スシテ馬ヨリ下テ自ラ其ノ草ニ
火ヲ付タリケレハ菟多クモナクテ只有ツ子共祖ト
思シテ菟一ツヲ走リ出タリケルヲハ抄敘シテ奉^ラテ
リ其ノ子共ツハ侍ノ子共ニ取セテ飼セムトテ一ツ、
取テケリ發テ還向シテ館ニ返テ侍ニ上ル所ニ至ナル
石ノ大キナルヲ置テ其レヲ踏ヘテ板蓋ノ上ニ上ル石
有ケリ守其レニ立テ有ツル菟ノ子共ハト問ケレハ取
タル者共各小舎人童ナトニ抱セテ持来タリケルヲ守
此ニ暫シ遠セラ見ハヌルソト取テ乞取テケリ發テ丸

石ノ子ニ六ツノ菟ノ子ワ一度ニ取テ取合セテ母カ幼
キ子ヲセ、ウカス様ニ我カ子我カ子ト云テ
ケレハ即等共ハ只為ル事ナメリト思テ庭ニ居並テ見
ケル程ニ守年ノ始メノ走リ者ノ生ウ不食サラムハ忌
々シキコト也ト云フニ、ニ其ノ子ナル石ニ六ツ菟ノ
子ワ一度ニ打テケリ主ノ麻鳥敘スシ擣ク興有ル事ニ
思テ常ハ早ニシケル即等共モ其ノ日此レヲ見テ
ハ奈惜サニ否不堪スシテ一度ニ立テソ遊テ去ニケル
ヤカテ其ノ日守焼ナトシテ食テケリ然其ノ圃ニハ飽
田ト云フ所持地ニテ有ナリ其ノ持地ハ微奴カリケレ
トモ本ハ圃木共高ク大キナル小キ石多クテ馬否不

走リケレハ十出来^ル廉ノ亡ツセツハ必ス逃^レテソ
ケル其^レ此ノ守國^ヲ人^ヲ發^シテ三千人計^シ以^テ其
ノ石^ヲ皆拾^ヒ去^サセ^テ窪^ミタル所^ニハ其ノ石^ヲ埋^テ
土^ヲ直^シク置^キ高^キ所^ヲハ馬ノ走リ不當^ニシキ程^ニ
引^セサト^シテ其ノ後畧^山ニ廉^ヲ多ク人^ヲ集^メテ其^山
ニ追^ヒ掛^ケレハ十出来^ル廉ノ一ツ逃^ルコト毎^ニカリケ
リ發^シハ守極^ク喜^ビテ負^不知^ス又廉^ヲ取^ケリ其ノ廉ノ
は共^シハ國ノ者共^ニ出^シ奉^シトテ預^ケテ廉ノ身ノ限
ヲ國府^ニ運^ハセ館ノ南面^ノ途^ニト廢^クテ木^ヲモナキ庭
ニ隙^ニ毎^ニ並^ニ置^セタリケレハ其^レニモ置^キ錄^リテ
東西ノ庭^ニフ置^タリケル此ノ標^ニ晝夜朝暮^ニ緩^ム

月日モナリ置^タナム造^ケル其ノ飽田ノ狩ノ原ハ今^ニ
石一ツモナク直^シクテ有^ラレハ此^レヲ思^フニ其ノ後
畧人ノ狩^ルニモ本ハ十出来^ル廉ノ一ツ逃^レテ
逃^シニ章^家石拾^ハセテ後^ニハ一ツ逃^ルコトナ^ケレ
ハテ今至^ル一^テ其ノ畧^ヲハ章^家コソハ負^ウメ歟
レハ章^家死^スル^ニ剋^ニ元^ノ飽田ノ石拾^ノ畧^ヲ何^ニセム
スラムト歎^テソ死^ニケルトソ其ノ家ノ者語^ケルトナ
ム語^リ傳^ハタルトヤ

住清水南邊乞食以女謀入人教語等凡八
今昔誰トハ不知^ス家高^キ君達ノ年若クシテ形^ナ

有様義屬ナレ有ケリ近衛ノ中將ナトニテ有ケルニ
ヤ具ノ人^君ニテ清水ニ詣テタリケルニ安ナル女ノ糸
淨氣ニテヤ^カニ着物ナト有ル糸會タリ中將此レヲ
見ケルニ下臈ニハ非ヌ者ノ忍テ安ニテ詣タルヨト思
ヲ女ノ何心モ無ク作タルヲ見レハ毎々鑑計也形ヲ
淨氣ニテ愛敬付クルコト世ニ不似ヌ微歎カリケレハ
此ハ何ナル者ニカ有ラム此レニ物不云テハ何ナカ有
ラムト思フニ万ヲ不思エヌ心移リ罽テ女ノ御堂ヨリ
出ルヲ見テ中將小舎人臺ヲ呼テ彼ノ女ノ入ラム所^處
ニ見テ来レト云テ遣ツ罽テ中將家ニ返テ後小舎人臺
返来テ云ク^處ニ見入レ候ヒヌ京ニハ不候サリケリ清

水ノ南ニ當テ阿^阿訖^訖院ノ^院峯ノ北ナル所ニ候フ家也糸
シ^シ映ハ、シ氣ニ任テナハ候ヒツル吉ニ^候ニツル長ニ
キ^キ女ノ己カ後ニ立テ罷ツルヲ見テ恠ク何カニ御共ニ
參ル様ニハ見ユルツト問ハ候ツレハ彼ノ清水ノ御堂
ニテ見奉ラセ給ヒツル^處ノ^處ニ入セ給ハム所見テ參
リ来ト候ツレハナムト申シ候ツレハ此ヨリ後ニ若シ
參ル事有ラハ己ノ尋ヨトコソ申シ候ツレト語レハ中
將喜テ文ヲ遣タリケレハ女艷ス喜テ返事有ケリ此様
ニ度々云遣ナル程ニ女ノ返事ニ山郷人^人ノ^人ハ京ナト
ハ出ル事ハ否不有レ^レ努ラハ此方ニ渡セ給ヘ自ラ物
趣ニテモ申サムト云タリケレハ中將女ノ見ニ^見欲カ

リケル餘ニ喜ビ乍ラ侍二人計此ノ小舎人童馬ノ合
人計ヲ具シテ馬ニ乗テ京ノ晴ク成ル程ニ出テ忍テ行
ニケリ彼ニ行者ヲ童ヲ以テ此ナムト云入リセタリケ
レハ女出テ此方ニ入セ給ヘト云ケレハ女ノ後ニ立テ
入ルニ見レハ廻ノ築垣系強リシテ門高ク立タリ庭ニ
深キ墮リシテ栲ヲ履シタリ其レツ渡テ入ルニ共ノ者
共馬ナトツハ墮ノ外ナル屋ニ留メツ我レ獨リ入テ見
レハ屋共敷有リ客人居ト思シテ所有リ妻テノ有ルヨ
リ入テ見レハ系吉クシテ屏風凡帳ナト立淨氣ナル
置ナト敷テ母屋ニ簾掛タリ中將此山郷ナレトモ
故有テ任成シタルハ心慄リ思テ居タル程ニ夜ニ

深更ヌレハ至ノ女出タリ装レハル帳ノ内ニ入テ卧ヌ
氣近ク成テ後ハ近増シテ勞タキコト無限而凡間
日未コトナト云次ケテ中將寐マテノ深キ契ナト云卧
タルニ此ノ女極ク物思タル氣ハニシテ思テ泣ニヤ有
ラムト思ユ中將泣クテ何ト此ハ物歎タル氣也ナル
ト問ケレハ女只物哀シニ思ユル也ト云ケレハ中將尚
極テ恠ク思ヒ今ハ此ク馴ヌレハ何コト也トモ不隠シ
ソ装テモ何ナル事ノ有ツト此ク不只又氣也ナルハト
強ニ問ケレハ女ノ云ク不申シトハ不恩子トモ申リム
ニ付テ心疎キツトヤレハト泣セク云ケレハ中將只宣
ヘ若シ我カ可死キ事ナトノ有ルカト云ケレハ女寔ニ

ハ隠シ可奉キ事ニモ非^ス又己ハ京ニ有シ契々ト云人
ノ娘也其レカ父母失ニシカハ獨リ有リシ此ノ家主
ハ乞食ノ極ク使^フソノ付テ此テ手束若タリケルカ稱テ
我レカ京ニ有シ盗取テ養ヒ置テ爲^ステ時々清水
ニ参スレハ多々會タハ男我レシ見テ此様ニ假借^スハ
此ク御^シタル様ニ此ニ謀^ル寄^ルセテ穴腹又ハ際ニ天井
ヨリ針^シ差下シタルハ我ハ男ノ智ニ取^ル免クハ時ニ
免^ル故^ニシテ其ノ着物ヲ剥^ク取^リ供人^ヲハ壁ノ外^ニル
屋ニ置テ皆^ニ免^ルシテ其ノ着物ヲ剥^ク棄^ル物^ヲ取^ル此
様ニ爲^ル事既ニ二度^ニ成^リタリ此ヨリ後ニ点^ル此ノミコ
ノハ使ハムスレ契^レハ此ノ及^ビ己レ殿ニ代^リテ針ニ

當テ死^スムト思フ也速ニ逃^ル給^フ子御^サ昔ノ人ハ皆死^スム
ラム但シ然^ル見奉^ルラム事ノ不有^ニシキコソ悲ケレト云
テ泣ク事無限シ中將此^レ聞クニ惣テ物不思^フエス成
メ契^レトモ思^フ念^フシテ泣ク事^ニ奇^ニ異^ニキ事^ヲナ^ル我^レニ
代^リラムト有^ルハ世ニ難^ニ有^ルキ事^ナレトモ其^ヲ見^ル尋^テ、
獨^リ逃^ルムコソ悲ケレ契^ラハ異^シテ逃^ムト云ハ女ノ
云ク路^邊シ契^ハ思^フトモ針^ヲ室^ニクハ定^メテ急^キ下^テ
見^ムニ二人^ノ作^ラ無^リハ必^ス被^レ追^テ二人^ノ作^ラ死^ナ
ムトス只^ニ願^フ獨^リ令^リ存^シテ我^カ爲^ニ必^ス功^ノ德^ヲ
作^リ給^ヘ此ヨリ後モ何^カテカ契^ノミハ眾^ニハ作^{ラム}
下^ニ云ハ中將^其ノ我^ニ代^ルムハ何^テカ功^ノ德^ヲ作^テ

其ノ思ハ不報サラム歟何ニシテカ趣ムスルソト
云ハ女墜ノ橋ハ渡給テ後即チ引ツラム歟ハ此
ヨリ其方ナリ遺^秋戸ヨリ出テ墜ノ其方ナリ殺キ岸ヲ
渡テ築垣ニ殺キ水門有リ其ヨリ搦ヘテ這出給ヘ既
ニ其ノ時ニ漸ク成ヌ鉾ヲ差下サハ我ニ自ラ覺取
死テ被差テ死ナムトス^トフ程ニ與ノ方ニ人ノ音ス
ハ怖シト云ハ愚也中將泣セク起テ衣一ツヲ引折
テ竊ニ其ノ教ヘツル遺戸ヲ出テ其ノ岸ヲ渡テ水門
ヨリ搦テ這出ヌ出タル賢ケレ可^レ行キ方ニ不思エ
サリケルハ只向タル方ニ走ケル程ニ後ニ人走テ来
人ノ追テ来ル也ケリト思フニ物モ不思テ見返テ見シ

ハ此ノ我カ小舎人臺也ケリ喜^レ乍ラ此ハ何ニト問ヘハ
臺ノ云ク入セ給ハツルニニ墜ノ橋ヲ引候ツル下
思給ヘテ搦テ築垣ヲ起テ出候ヌルニ強ノ者共々皆斂
レ候スト兼ツレハ殿モ何カ成セ給ヌラムト悲ノ思給
テ吾罷リ不返テ蔽ノ中ニ隱居テ此モ彼モ兼ラムトテ
候ツルニ人ノ走リ候ヘハ若シ歟ニヤト思給ヘテ走リ
参ツル也ト云ハ中將歟々ノ事ノ有ケルヲ不知テ
奇異キツト也ト云テ相異シテ京ノ方ニ走ケル程ニ五
条ト川原ノ邊ニテ見返テ見ケレハ其ノ有ツル家ノ
方ニ大ナル火出来タリケリ早ウ鉾ヲ差下シテ
宍^入斂シツト思ケルニ例ニモ不似ヌ女ノ音モ不為サ

リケレハ恆々テ急下テ見ケルニ男ハ無クテ女ヲ危
敷シタリケレハ男逃ナハ即チ人來テ被擄サハトスト
思ケレハ程ナリ屋共ニ火ヲ付テ逃ニケル也ケリ中
將ハ家ニ返テ童ニモ口固メ我レモ其ノ後此ノコト
ヲ人ニ不語スニテ止ニケリ但レ誰カ爲ニトモ云レ
テ毎年ニ大キニ佛事ヲ備テ其ノ日功德ヲ修ケリ足メ
テ彼ノ女ノ爲^ニコソハ有ケメ此ノコト世ニ聞ヘテ人有
テ彼ノ家ノ跡ニハ寺ヲ起ケリ寺トテテ今有リ此レヲ
思フニ女ノ心実ニ難有シ急童ノ心糸質カリケリ
契^ハ羨ナラム女^ナト見テ我カ心ノ^ニ、ニ不知ラ
ラム所ナトニ行カラコトハ此レヲ聽テ可止キ也トソ

人云ケル^トナム語り傳ヘタルトヤ

女被擄乞丐弃子逃語第九

今昔^ノ國

ノ郡ニ有^ル山ヲ乞^フ馬^ニ人^列ヲ通ケル

ニ前ニ子ヲ負タル若キ女行ケリ女此ノ乞^フ馬^ニ共ノ後ニ

近ク來ルヲ見テ傍ニ立寄テ過サムトシケルニ乞^フ馬

共立留テ只疾ク行ケト云テ不前立サリケレハ女

尚前ニ行クヲ一人ノ乞^フ馬走寄テ女ヲ捕ヘツ女人

モ毎キ山中ナレハ可^ク訝ナ様モ無クテ此ハ何ニシ給フ

ソト云ケレハ乞^フ馬云來彼一可^ク云キ事ノ有^ル也ト云

テ山中一^ツ只引ニ引入レハ今一人ノ乞^フ馬ハ傍ニ見立

テリ女ノ云ク此ク年無リナシ給フ云ハムコトハ聞ム
ト云一ハ乞巧^{まがた}否^{いな}シ發^はラハ^ま来^きト云フニ女ノ云ク山
中也トモ何^{ナニ}ヲカ此^こハ所^{ところ}ニテハ人^{ひと}ニ物^{もの}ヲハ云ハム柴^{しば}ナ
トシ立^たテ、廻^{まわ}リ憶^{おも}セト云ケレハ乞巧^{まがた}現^{あら}ニモト思^{おも}テ未
ノ校^{がま}ノ後^{のち}ヲ伐^き下^{くだ}シナト為^なルニ今^{いま}一人ノ乞巧^{まがた}ハ女^をモ
逃^にハント思^{おも}テ向^{むか}ヒテケリ女^をモ不^ふ逃^にシ但^{ただ}シ我^{われ}レ今^{いま}解^とリ
腹^{はら}ヲ術^{まじ}無^くク病^{やま}テナム有^あルシ彼^かニ罷^かシ返^{かへ}テ来^きムト思^{おも}フ
ニ暫^{しばらく}ク免^{ゆる}レテムヤト云ケレハ乞巧^{まがた}更^{さら}ニ不^ふ免^にサレト云
ケレハ女^を發^はハ此^こノ子^こヲ質^{しち}ニ置^おケラム此^こノ子^こハ我^{われ}カ身^み
ニモ増^くテ思^{おも}フ者也^{なり}世^よニ有^あル人^{ひと}上^うニモ下^{くだ}ニ子^こノ悲^{かな}サハ皆^{みな}
知^しル事^{こと}也^{なり}發^はハ此^こノ子^こヲ弃^すテヨモ不^ふ逃^にシト只^{ただ}腹^{はら}ヲ

術^{まじ}無^くク病^{やま}テ隙^{ひま}ナキコトノ有^あレハ彼^かニテモ留^{とど}ラムト思^{おも}
テ立^た留^{とど}テ過^すシ申^{まを}サムトハシツセト云ケレハ乞巧^{まがた}其^{その}ノ
子^こヲ抱^{かか}テ取^とテ發^はリトモヨモ子^こヲ弃^すテハ不^ふ逃^にシト思^{おも}ケ
レハ發^はラハ疾^{はや}ク行^いテ返^{かへ}来^きト云ケレハ女^を逃^にニ行^いテ其^{その}ノ
コト揃^{そろ}フル様^{よう}ニ見^みセテヤカテ子^こヲモ不^ふ知^しス逃^にハト
思^{おも}テ走^{はし}ニ走^{はし}テ逃^にケレハ道^{みち}ニ走^{はし}リ出^でニケリ其^{その}ノ時^{とき}ニ調^{てう}
度^ど負^おテ馬^{うま}ニ乗^{のり}タル者^{もの}四五人^{にん}打^う群^{ぐん}テ會^あタリ女^を喘^{あは}リ
キテ走^{はし}ルヲ見^みテ彼^かレハ何^{ナニ}ト走^{はし}ルソト問^とケレハ女^を發^は
タル事^{こと}ノ侍^しテ逃^にル也^{なり}ト云ケレハ武^ぶ者^{しや}共^{ども}イテ何^{ナニ}クニ
有^あルソト云^いテ女^をノ教^{しやう}ヘケルニ、ニ馬^{うま}ヲ走^{はし}セテ山^{やま}ニ打
入^{うち}テ見^みケレハ有^あツル所^{ところ}ニ柴^{しば}ヲ立^たテ其^{その}ノ子^こヲハ二

ツ三ツニ引破テナム処テ者ニケル契レハ甲斐登リテ
止ニケリ女ノ子ハ悲ケレトモ馬ニハ否不近付レト
思テ子ヲ弃テ処タルコトヲソ此ノ武者共讀メ感シケ
ル下衆ノ中ニモ此ク耻ヲ知ル者ノ有也ケリ此ナム語
リ傳ヘタルトヤ

上總守維時郎等打雙六被突致語第三十

今有上總ノ守平ノ維時ノ朝臣ト云フ者有ケリ此レハ
カ子ナレハ極タル兵也契レハ公私ニ付テ露許毛緩ナ
ル事無カリケリ而ル間其レ力郎等ニ名ハ不知ス字大
紀ニト云フ者有ケリ此ノ維時カ許ニ數ノ郎等有ケル

中ニ此ノ大紀ニハ並無キ兵ニテナム有ケル長高ク見
同鑑テカニシテ力強ク足早ク礪思量リ賢クテ並無キ
手聞ニテソ有ケル契レハ維時此レ一ノ郎等トシテ仕
ケル程ニ塵許毛幣キ事無カリケリ而ル間維時カ家
ニテ此ノ大紀ニ同僚ト雙六ヲ打ケルニ賤ノ様ナ
小侍男ノ鬘フソタミタル有テ其ノ双六打ツ高ニ居
テ見ケル程ニ此ノ大紀ニカ敵ノ古キ目ヲ打テ立テ煩
アルチヲ此ノ小男此ヲ引カメト吉キ手ノ和徳シレ
タリケルソ大紀ニ大キニ喚テ白者ノ和終ハ此ヲ爲ル
ト云テ筒尻ツ以テ小男ノ眼ヲ痛ク突タリケルハ小男
被突テ涙ヲ立ツト見ル程ニ飯ニ大紀ニカ顔ヲ作様ニ

突ケレハ大紀ニカ殆キ者ナレトモ思ヒ不懸サリケレハ
作極ニ倒ル、ヲ小男我レハカモ不持サリケレハ大紀
二刀前ニ見タル刀ヲ押シ伏ル、ニ引接テ大紀ニカ
乳ノ上ヲ小男抱ニ一寸許突テケリ發テ其ノ上ヨリ刀
ヲ提テ上ヲ躍テ逃テ行クシ向テ見ル敵モテ此モ彼
モ否不為サリケレハ逃テ去リケリ大紀ニハ吉キ所ヲ
被突ニケレハ忽モ不起上シテ死ニケリ死ニケリ其ノ
時ニ一家ノ者惶合テ求メ驗ケレトモ何シニカハ有ム
スル跡ヲ暗クシテ失ニケレハ云フ甲斐アリテ止ニケ
リ發シハ此ノ小男刀ヨリ始メテ万ノ事大紀ニカ斤斤
ニモ不當ニシカリケレトモ驚タリケル程ニ此ク云

フ甲斐無メ只一刀ニ後言シタニ不為テ被突敵又ルハ
主ヨリ始メテ家ノ内者共奇景アリ驗ケレトモ此ク
小男ノ行方ヲ更ニ不知テ止ニケリ主ノ維時極ク惜ミ
テ歎ケリ大紀ニ極タル兵也ケレトモ思ヒ不掛ニカ系
弊キ也癸肥ヲ痛ク突テハ男ト成ナム者ハ不安スヤ
思フラムトハ不疑スシテ其ノ思ヒ不寄テ被突敵ハ
レハ尚人ヲ蔑ル事ハ思キコトトノ聞ク人云謗ケルト
ナム語り傳ヘタルトヤ

鎮西人渡新羅伯虎語第四一

ノ四

ノ郡ニ住ケル人高セウ刀為ニ

船一ツニ數ノ人乗テ新羅ニ渡ケリ高シ岸ケル
ニ新羅ノ山ノ根ニ割テ漕行ケル程ニ船ニ水ナト吸入
レムトテ水ノ流シ出タル所ニテ船ヲ留メテ人ヲ下シ
テ水ヲ汲ムル程ニ船ニ棄タル者一人船ニ居テ海ノ傍
ケルニ山ノ影移リ共ニ高キ岸ノ三四丈計上タル
上席ノ縮リ居テ柁ヲ伺フ様ニテ有ケレハ其ノ影ノ
海ニ移サリケル傍ノ者共ニ此レヲ告テ水汲ニ行タ
ル者共ナト急キ呼ビ棄セテ手毎ニ艦ヲ取テ急キテ
船ヲ出ケル時ニ其ノ岸ヨリ踊下リテ船ニ是レ入
ラムト為ルニ船ハ疾ク出ツ席ハ落来ル程ノ速ケ
レハ今一丈計不踊着スニテ席海ニ落入ル船ニ急

タル者共此レヲ見テ恐レ迷フ船ヲ漕テ急キ逃ルニ
集テ此ノ席ヲ目シ懸タリケルニ席海ニ落入テ暫計
有テ浮ラ陰ニ上タルシ見レハ汀ニ年ケル石ノ有ル上
ニ登ヌ態為ルニカ有ラムト見レハ席ノ尻ノ前足
膝ヨリ下切レテ血出ヌ海ニ落テ入りツルニ鰐ノ
咋切タルナメリト見ル程ニ其ノ切タル足ヲ海ニ浸シ
テ卒カリ居リ而ル間奥ノ方ヨリ鰐此ノ席ノ居ル方ヲ
覓シテ来ル鰐事ヲ虎ニ懸ント見ル程ニ席右ノ方前
足ヲ以テ鰐ノ頭ニ爪ヲ打立テ陰様ニ投上レハ一丈
計濱ニ被投上テ鰐岸様ニテ破ノ上ニワタメクツ虎
走り寄テ鰐ノ頭ノ下ヲ踊リ懸テ咋テ二度

許打飾テ窮

心陰

＝席肩ニ打懸テ手シ

立タニ様ナル巖ノ高リ五六丈計有ルツ今ミツ足シ
以テ下坂ナト走り下ル様ニ走り登テ行ケルハ船ノ内
ニ有ル者共此レヲ見ルニ半ハ昏死スル心地ス歟ハ此
ノ席ノ爲態ヲ見ルニ船ニ飛入ナニカハ我等ハ一
人殘ル者無リ皆咋ニ被殺テ家ニ返テ妻子ノ顔モ否
不見テ死ナニ極キヲ箭兵杖ヲ持テ千人ノ軍防ク
トモ愛ニ益不有ニ何況ヤ扶キ船ノ内ニテハ太刀刀ヲ
抜テ向當フトモ發計微ニ力カノ強ク足ノ早カラムニ
ハ何態ヲ爲キント名ニ合テ肝心モ失セテ船漕ク
室モ無クテナム鎖西ニハ返リ来タリケル各妻子ニ此

ノ事ヲ語キ寄書キ命シ生テ迄タニコトシナム喜ニテ
凡外ノ人モ此レヲ聞テ極クナム恐テ怖シケル此レシ
思フニ窮モ悔ノ中ニテハ猛ク賢キ者ナレハ虎ノ海ニ
産入タリケルツ足シハ咋切テケル也具レニ由無ク尚
席ヲ咋ハムトテ陸近ク来テ命ヲ失ナフ也歟ハ百ノ
コト皆此レカ如ク也人此レヲ聞テ餘リノ事ハ可止ニ
只古キ程ニテ可有キ也ト人語り傳ヘタルトヤ

陸奥國狗吠狗吠敦大蛇語并四二

今昔陸奥ノ國ノ郡ニ任ケル賊キ者有ケリ家ニ敦
ノ狗ヲ飼置テ常ニ其ノ狗共ツ貝シテ深キ山ニ入テ捕

床シ狗共ニ勸メテ咋^{ウツ}セテ取ル事ヲナム晝夜朝暮ノ昔^業
トシケル歟レハ狗共ニ役ト猪^{イノ}床シ咋習ヒテ主山へ入
レハ各喜テ後前キニ立テソ行ケル此ノ爲ル事ヲハ世
ノ人物山ト云ナルヘシ而ル間此ノ男例ノコトナレハ
狗共ヲ見シテ山ニ入ニケリ前ニモ食^イ物ナトモ見シテ
二三日モ山ニ有ル事也ケレハ山ニ留リテ有ケル夜大
キナル木ノ室ノ有ケル内ニ居テ傍ニ賊ノヲ銅銀大刀^{大銀}
ナト置テ前ニ火ヲ燒キテ有ケルニ狗共ハ廻ニ皆卧タ
リケリ其レニ數ノ狗ノ中ニ殊勝^ニシテ賢カリケル狗ヲ
年永飼付テ有ケルカ夜打漂^ニ更ル程ニ異狗共ハ皆卧
タレニ此ノ狗一ツ俄ニ起テ此ノ主ノ木ノ室ニ寄リ

卧シテ有ル方ニ向テ愕^{ウツ}タヒキ吠ケレハ主ハ此ハ何
ヲ吠ルニカ有ラムト怪ク思テ高年ヲ見レトモ可吠
キ物モ無シ狗尙吠ルコト不止スレテ後ニハ主ニ向テ
踊懸^ニリツ、吠ケレハ主驚^ニテ此ノ狗ノ可吠キ物モ不
見又ニ我シニ向テ此ク踊懸^ニリテ吠ユルハ歎ハ主不
知又者^ニフレハ我レヲ定メテ此ル人モ毎キ山中ニテ咋
ラムト思フナメリ此奴切^ニ敵シテハヤト思テ太刀拔^ニテ
恐^ニレケレトモ狗敢テ不止ラスレテ踊懸^ニリツ、吠ケレ
ハ主此ル疑キ室ニテ此ノ奴咋付キハ惡カリヤウト
思テ木ノ室ヨリ外ニ踊出ル時ニ此ノ狗我カ居タリ
ツル室ノ上ノ方ニ踊上テ物ニ咋付又其ノ時ニ

主我レツ咋ハムトテ吠ケルニハ非サリケリト思テ此
奴ハ何ニ咋付タルニカ有ラムト見ル程ニ室ノ上ヨリ
器量キ物落ッ物此レツ不免サスシ天咋付タム見
レハ大キサ六七寸計有ル蛇ノ長サニ丈余計ナル也
ケリ蛇頭ッ物ニ痛ク被咋テ否石塊スシテ落ムル
也ケリ主此レヲ見ルニ怒テ怖シキ物カラ物ノ心哀レ
ニ思エテ大刀ヲ以テ蛇シハ切殺シテケリ其ノ後ッ物
ハ離レテ去ニケル早サ末道ニ高キ大キ丸木ノ空
ノ中ニ大キナル蛇ノ住ケルヲ不知スシテ腐卧タリケ
ルヲ吞ウト思テ蛇ノ下ケルカ頭ヲ見テ蛇^{此ノ}物ハ踊懸
リッ、吠ケル也ケリ主其レヲ不知スシテ上シハ不見

上サリケレハ只我レツ咋ムスルナメリト思テ左刀ヲ
抜テ狗ヲ殺サウトシケル也ケリ殺シタテ^レカハ何
計悔シカラニト思テ不被殺サリケル程ニ夜明
テ蛇ノ大キサ長キ^サ見ケルニ半ハ死スル心地ナム
シケル竈入タラム程ニ此ノ蛇ノ下テ卷付ナムニ何
熊^熊ツカセマシ此狗ハ極カリケル哉カ為ノノ此ノ不世
又賊ニコソ存ケル^存ト思テ狗ヲ具シテ家ニ返ニケリ
此レヲ思フニ実ニ狗ヲ殺タラマシカハ狗モ死テ立^主
ニ其ノ後蛇ニ被吞ニシ繁レハ繁様ナラムコトヲハ
吾々ク思ヒ静ニテ何ナラムコトヲモ可為キ也此ル希
有ノコトナム有ケルトナシ語リ傳ヘタルヤ

肥後國鷲咋致純語笈三

今昔肥後ノ國ノ郡ニ住ケル者有クリ家ノ前ニ大
キナ根ノ木ノ枝滋ク茂覆タルノ有ケル下ニ鷲屋
ヲ造テ其レニ鷲ヲ置テナム飼ケル其レニ人数有テ見
ケレハ大キナル地ノ七八計ナルカ其ノ板ノ木ノ下校
ヨリ傳ヒ下テ鷲屋様ニ下ケル此ノ地ノセム様見
ムトテ集テ見ケレハ地下校ヨリ傳ヒ下テ鷲屋
ノ上ニ下テ踏居テ頸ヲ延ヘテ鷲屋ノ内ヲ下様ニ臨
ケルニ其ノ時ニ鷲ハ古ク寢入タリケレハ此レヲ
見テ鷲屋ノ柱ヨリ漸ク傳ヒ下テ鷲ノ寢入タルヲ
地頭ソ以テ鷲ノ腹ノ許ニロツ穴ヲ鑿テロツ開テ

鷲ノ背ヲホテテ吞テ尾ヲ以テ鷲ノ頭ヨリ始メテ
身ヲ五ツ幸卷六幸卷許卷ヲ尚残タル尾ヲ以
テ鷲ノ行足ヲ三返リ許卷ヲ縛ル様ニスレハ毛ハ
上テ地ハ何ミテ鷲ノ細ク成許ニ強ク卷キ幸ム
其ノ時ニ鷲目ヲ打見開テ有ルニ此ノ被吞タ
目ヲ塞テ急寢入ヌ此レヲ見ル人此ノ鷲ハ此ノ地ニ
被蕩ニタルニコソ有メレ此ノ鷲ハ死ムトス左来
打放テムナト云フ者モ有リ然レキ事有トモ其ノ
鷲地ニ不被蕩レ只為ム様ヲ見ヨト云フ人モ有
リハ此モ彼モ不為テ見ケル程ニ鷲魚目ヲ見開テ
顔ヲ此彼諦ルニ背ヲホテテ吞テ下様ニ引下

様ニ為シハ其ノ時ニ就島不被卷又方ノ延シ持上テ
頭肩ノ程ニテ卷タル此ノ聲ハツ以テ蹴テ急ト引テ
踏ツレハ聲シ各タリツル此ノ頭モ被テ離シ又急被
卷タルツ急蹴テ初ノ如ク引テ急踏ヘツ發テ前ノ度蹴
タリツル所ヲ持上テツツリト咄切ツ發シハ此ノ頭ノ
方一尺許切レ又急後ニ蹴タリツル足ヲ持上テ急咄
切ツ發テ急足卷タリツル後ヲ咄切ツ此ク三切レニ咄
切テ聲ヲ以テ咄ツ・前ニ被置テ身締打シ翌蹴シ
尾ナト打振テ露事ニムリトモ不思タラテ有ケレハ
此レヲ見ル者ノ共彼ノヨモ聲也。不被湯シト云ツ
ル者ハ發シハコソ極キ事有リトモ被湯ナムヤ此

レハ物ノエナレハ尚魂ハ餘ノ歎ニハ殊ナク者也ト
云テツ讀メ惶ケル此ヲ思フニ此ノ魂ノ極テ啼キ也本
ヨリ此ハ我レヨリ大ナナル物ヲ吞ムトハ云テウ極
シ思ヒ懸ル極テ愚ナク也發シハ人モ此レヲ以テ可
知シ我レニ増タラム物ヲ傾ケ把サント思ハムハ賢
ニ可止シ此ク返テ我刀命ヲ失フ有ン也トナム語り傳
ヘタルトマ

民部卿忠文實知本主語第廿四
今昔民部卿藤原ノ忠文ト云フ人有ケリ此ノ人字治ニ
住ケルハ字治ノ民部卿トナム世ノ人云ケル鷹ツツ極

テ好ケルニ其ノ時^{武部}郷ノ室明ノ親王ト云フ人御ケリ
其ノ宮モ久鷹ヲ極テ好ミ給ケレハ忠文ノ氏却郷ノ
許ニ古鷹數有ト聞テ其レシ乞公ト思テ忠文ノ宇
治ニ居タリケル家ニ御ニケリ忠文驚キ駭テ忌キ出
會テ此ハ何コトニ依テ思ヒ不懸ス渡リ給ヘルソト
問ケレハ親王鷹數持給ヘル由シ聞テ其レ一ツ給ハ
ラムト思テ参タレ也ト宣ケレハ忠文人ナトシ以テ作
セ可給キコトシ此ク熊^能ト渡セ給ヘレハ何テカ不奉ス
様ハ侍ラムト云テ鷹ヲ子ヘケト爲ルニ鷹數持タ
リケル中ニ一ニシテ持タリケル鷹トハ世ニ並無ク
賢カリケル鷹ニテ鷓^ニ合スルニ必ス五十丈カ目シ

不過スシテ取ケル鷹ナレハ其レシハ惜テ次ケル鷹
ヲ取出テ云ヘテケリ其レモ古キ鷹ニテハ有ケレトモ
彼ノサ一ノ鷹ニハ可當クモ非ス然テ親王鷹ヲ得テ
喜テ自ラ居ヘテ京ニ送給ケルニ道ニ鷓ノ野ニ卧タリ
ケルヲ見テ親王此ノ得タル鷹ヲ令セタリケルニ
其ノ鷹弊^{クサ}ケテ鳥ヲ否不取ナリケレハ親王此ク
弊キ鷹ヲ得サセタリケルト腹立テ忠文ノ家ニ送
リ行テ此ノ鷹ヲシハ返シケレハ忠文鷹ヲ得テ云リ
此レハ古キ鷹ト思テコソ奉リツレ然ラハ畧鷹ヲシ
奉ラムト云テ此ク熊^能ト御タルニト思テ此ノサ一ノ鷹
ヲ子ヘテケリ親王久其ノ鷹ヲ居ヘテ返ケルニ木端

ノ邊ニモ誠ト思フ野ニ拘シ入レテ鵲ヲ狩セケ
ルニ雄^{おとこ}ノ立タリケルニ智ノ鷹^{たか}ヲ合セタリケル
ハ其ノ鷹^{たか}思フ鳥ヲ不取スシテ飛テ雲ニ入テ失ニケ
リ然レハ其ノ度ハ親王何ニモ不宣ステ京ニ返ニケリ
此レヲ思フニ其ノ鷹忠文^{あつむ}許ニテハ並ナク賞カリケ
レトモ親王ノ手ニテ此ク^{この}智^ちヲ失ニケルハ鷹モ主ヲ
知テ有ル也ケリ然レハ知リ^{しり}毎キ鳥歎ナレトモ本ノ主
ヲ知レハ事如此レ何況ヤ心有ラム人ハ故ヲ思ヒ喜ニ
親カラム人ノ為ニハ可吉キ也トナム語り傳ヘタル
トヤ

鎮西猿打敵鷲為報恩与女語第五

今昔鎮西ノ国ノ郡ニ賊キ者有ケリ海邊近キ
所ニ住ケレハ其妻常ニ濱ニ出テ磯^{いそ}シケルニ隣ニ有
ケル女ト二人磯ニ出テ貝^{かい}ヲ拾ケルニ一人ノ女ニ
歳計ノ子ヲ背ニ負タリケルヲ卒也ケル石ノ上ニ下シ
置テ魚釣キ童ノ有ケルヲ付テ遊ハセテ女ハ貝ヲ拾ヒ
行ク程ニ山陰近キ濱ナレハ猿ノ海邊ニ居タリケルシ
此ノ女共見テ彼レ見ヨ彼ニ負伺フニヤ有ラム猿ノ若
ルヲ去来行テ見ハト云テ此ノ女二人烈テ歩ニ寄ルニ
猿逃テ行ナムスラムト思フニ怖^{おそ}レ亂ニハ思タル物カ
ラ難堪氣ニ思テ吾不志テカハメキ居ケレハ

女共何ナルコト有ルノト思テ立廻テ見レハ海貝ト云
物ノ大キナルヨロツ間テ有ケルヲ此ノ猿ノ取テ食ハ
ムトテ手ヲ免入レタリケルニ貝ノ腹テケレハ猿ノ手
ヲ咋ヘラレテ否不引出サテ塩ハ只満ニ満来ルニ貝ハ
底様ニ垢入ル今暫シ有テハ塩テ海ニ入ヘキ程ニ此ノ
女共此レヲ見テ咲ビ嗤ルニ一人ノ女此ノ猿ヲ打斂サ
ムトテ大キナル石ヲ取テ罰ウト為ルヲ今一人ノ子負
タリツル女々シキ熊為ル御許ナナ系情氣ニト云テ罰
タルト為ル石ヲ拿ヘハ罰タルト為ル女此ル次キニ此
奴ヲ打斂シテ家ニ持行テ焼テ食ハムト思フハト云ケ
レトモ此ノ女強ニ乞請テ木ヲ以テ貝ノ口ヲ免入レテ

ケレハ女ニ叱タルハ猿ノ手ヲハ引出テツテ猿ノ助
ケムトテ貝ヲ可斂キニ非ヌトテ是貝共ヲハ拾フ心
ナレトモ其ノ貝ヲハ知テ引挽テ火ニ掩埋テケリ斂テ
猿ハ手ヲ引挽テ走り去テ此ノ女ニ向テ事吉氣顔造
テ居ケレハ女己ヨ人ノ打斂ヲレツルヲ強ニ
乞請テ免スハ
ノ志ニモ非ヌ歟也トモ思ヒ知
レト云テ猿此レヲ聞顔ニテ山様ニ走リ行ケルカ此ノ女
ノ子居タル石ノ方様ニ走テ懸リテ行ケレハ女咤ト思
フ程ニ猿其ノ子ヲ擁抱テ山様ニ送テ行ケレハ付ニ
置タリツル小童此レヲ見テ愕泣ケルヲ母聞付テ見
ヤリタルニ猿戒カ子ヲ抱テ山様ニ走リ入レハ女彼

ノ後ノ我ル子ヲ取テ行クハ物思ヒ不知サリケル奴カ
ナト云一ハ打鼓サトシツル女ハ笑テ德日和御許
面ニ毛有ル者ハ物ノ思知ル者カハ打鼓タラシカハ
我レ所得シタル者ノ和御許ノ子ハ不被取サラズニ笑
ラモ妬キ奴カナト云テ女二人在ラ走リ懸リテ追ハ
ハ猿処レトモニ遠クハ不処去スレテ山ハ入ルニ女
共痛ク走リ追ハ其レニ随テ猿モ走ル女共静ニ歩ハ
ハ猿モ静ニ歩ニ去ツハ一町許ヲ隔テ山深ク入レハ後
ニハ女共不走スレテ猿ニ向テ心疎カリケル猿カナ已
カ食ノ失ムヘカリツルヲ助ケ又ルヲ其レニ喜ト思ハ
ムコトノ難カラメ我カ悲ト思フ子ヲ取テ行クハ何カ

ニ思フノ譬ニ其ノ子ヲ食ハムト思フトモ命ヲ生ツル
代ニ我レニ其ノ子ヲ得サセヨト云フ程ニ猿山深ク入
テ大キナル木ノ有ルニ子ヲ抱キ乍ラ遙カニ登ヌ母ハ
木ノ本ニ寄テ畧キ熊カナト思テ見上テ立テレハ猿木
ノ末ニ大キナル膝ノ有ルニ子ヲ抱テ居リ一人ノ女ハ
家ニ返テ和御許ノ主ニ告ムト云テ走返テ行ヌ母ハ木
ノ本ニ留テ見上テ泣居タルハ猿木ノ枝ノ大キナルツ
引攬テ持テ子ヲハ脇ニ扶テ子ヲ勸ヤセハ子音ツ
高クシテ泣ク泣止レハ魚泣カセ為ル程ニ驚其音ヲ
聞テ取ラムト思テ疾ク走テ来ル也ケリ母此レヲ見
テ何様ニテモ我カ子ハ被取ナラスニコソ有ケレ

様不取ストモ此ノ鷲ニ必ス被取ナトスト思テ
泣居ル程ニ後此ノ引挽タル松ヲ今サシ引挽テ
鷲ノヒレヲ来ルニ合セテ放タレハ鷲ノ頭ニ當テ
逆根ニ打落シツ其ノ後様尚其校シ引挽テ子ヲ泣
セケレハ然鷲モ来タルヲ前ノ如クシテ打落シツ
其ノ時ニハ母心得ケル早ウ此ノ様ハ子ヲ取ラムトニ
ハ非サリケリ我レニ思シ齟ムトテ鷲ヲ打殺シテ我レ
ニ得サセムト為ル也ケリト思テ故ノ様ヨ志ノ程ハ見
ツ榮壽ニテ只我ア子ヲ平アニテ得サセヨト泣々ク
云ケル程ニ同ニシテ鷲五ツ打殺シテケリ其ノ後
様他ノ木ニ傳テ木ヨリ下テ子ヲ木ノ本ニ和ラ

居ヘテ木ニ走リ登テ身打擡テ居ケレハ母泣々
ク喜テ子ヲ抱テ乳飲セケル程ニ子ノ父ノ男走リ
端タキテ来タリケレハ様ハ木ニ傳ヒテ失ニケ
リ木ノ下ニ鷲五ツ被打落テ有ケレハ喜丈ニ此
コトヲ語リケルニ夫モ何カニ奇異ク思テム契テ夫
其ノ鷲五ツカ羽尾ヲ切取テ母ハ子ヲ抱テ家ニ返リ
ニケリ契テ其ノ鷲ノ尾羽ヲ賣ツ、はケル思飯ス
ト云作ラ母カ心何カニ怪シカリケム此レヲ思フニ歎
ナレトモ思フ知ルコトハ此ノ有ケル何況ヤ心有
ラム人ハ必ス思フハ可知キ也但レ様ノ術コソ系賢
ケレトソ人云ケルトナム語リ傳ヘタルトヤ

於鈴香山蜂蟄敢盜人語并其六

今昔京ニ水銀高スル者有ケリ年来役ト高ケレハ
大キニ富テ賊多クシテ家豊カヤケリ伊勢ノ國ニ
年來通ニ行ケルニ馬百餘疋ニ諸ノ絹糸綿糸下
ヲ負セテ常ニ下リ上リ行ケルニ只小キ小童部ツ以
テ馬ヲ雇セテナム有ケル此様ニシケル程ニ漸ク年老
ニケリ其レニ此ノ行ケルニ盗人ニ紙一枚被取ルコト
無カリケリ契レハ弥ヨ富ニ増リテ賊失ヌルコト無シ
忽火ニ焼ケ水ニ溺ル事無カリケリ就中ニ伊勢ノ國ハ
極キ父母カ物ヲモ奪取リ親キ疎キヲモ不云ス責キ
モ賊キモ不簡ス云ニ隙ヲ覺テ窺ヲ瞻ニシテ弱キ

者ノ持ル物ヲハ不憚ス奪取テ已カ弊ト爲ル所也
其レニ此ノ水銀高カ此ク晝夜ニ行クソ何事ニ
カ物ヲノミナム不取リケル而ル間何也ケル盗人ニ
カ有ナム八十余人心ツ同クシテ鈴香山ニテ國々ノ
行来ノ人ノ物ヲ奪取公ケ私ノ賊ヲ取テ皆其ノ人
ヲ殺シテ年月ノ遠ケル程ニ公モ國ノ司モ此レヲ被追
捕ル事モ否無カリケルニ其ノ時ニ此ノ水銀高伊勢ノ
ノ國ヨリ馬百餘疋ニ諸ノ賊ヲ負セテ前々ノ様ニ
小童部ツ以テ追セテ廿共ナトヲ見シテ食物ヲト
セリヒテ上ケル程ニ此ノ八十余人ノ盗人極キ白首
カナ此ノ物共皆奪取ラムト思テ彼ノ山中ニシ

テ前後ニ有テ中ニ立撲メテ怒レケレハ小童部ハ
皆逃テ去ニケリ物負セタム馬共皆追取ツ女共ツ
ハ皆着タム衣共ツ剥取テ追尋テケリ水銀商ハ
漆黄ノ打衣ニ青黒ノ打袴ヲ着テ緑色ノ衣
ノ綿厚ラカナルミツ計リ着テ菅笠ツ着テ草
馬ニ乗テ有ケルカ幸クシテ処テ高キ岳ニ折上ニ
ケリ盗人モ此レヲ見ケレトモ^可為キ事無キ者ナ
リト思ヒ下シテ皆咎ニ入ニケリ斃テ八十余人ノ者各
思シキニ随テ諍ヒ令テ取テケリ取テ何ニト云フ者
無ケレハ心靜ニ思ケルニ水銀商高キ岸ニ折上テ
取テコトモ不思タラス氣色ニテ虚空ヲ折見上ツ

、音ヲ高クシテ何ヲ何ヲ連レタト云立テリケルニ
羊時計有テ大キサミ計ナル蜂ノ怖レ氣トん空ヨ
リ出衆テフニト云テ傍ニ高キ木ノ枝ニ居メ水銀
商此レヲ見テ怒リ念シ入テ還タタト云フ程ニ虚空
ニ赤キ雲ニ次許ニテ長ク遠テ俄ニ見ユ道行ク人モ
何ナク雲ニカ有ラムト見ケルニ此ノ盗人共ハ取テ物
共枯ケル程ニ此ノ雲漸ク下テ其ノ盗人ノ有ル谷ニ
入メ此ノ木ニ居タリツル蜂モ立テ其方様ニ行ヌ早
ウ此ノ雲ト見ツルハタノ蜂ノ群テ来ルカ見ユルセケ
リ斃テ若干ノ蜂盗人毎ニ皆付テ皆斃殺シテケ
リ一人ニ一二百ノ蜂ノ付タラムニタニ何ナラム者カハ

堪へト爲れ其レニ一人ニ二三石ノ蜂ノ付タレニ
ハ女々ヲコロシテ殺シケレトモ皆被殺被殺ニケリ其ノ
後蜂皆飛去ニケレハ雪モ暗シムト見えケリ蟹テ水
銀高ハ其ノ谷ニ行テ盗人ノ多来取貯タル物共多ク
了明銀馬鞍着物ナトニ至テ皆取テ京ニ返ニケリ
蟹レハ蘇ヨ富増テナム有ケル此ノ水銀高ハ家ニ酒ヲ
造リ置テ他ノコトモ不仕スニテ役ト蜂ニ吞セテナム
此ク祭ケル蟹レハ彼シカ物ヲハ盗人モ不取サリケルヲ
内モ不知サリケル盗人ノ取テ此ク被殺被殺也ケ
リ蟹レハ蜂ソラ物ノ思ハ知ケリ心有ラム人ハ人ノ思
ヲ蒙リナハ必ス可耐キ也然大キナラム蜂ノ見エム

ニ書ニ不可打殺ス此ク諸ノ蜂ヲ具シ將來テ必ス怒ラ
殺スル也此レ何レノ程ノコトニカ有ラム此ナム語リ
傳ヘタルトヤ

蜂擬殺蜘蛛怨語第七

今昔法成寺ノ阿弥陀堂ノ檐ニ蜘蛛ノ網ヲ造タリケリ
其ノ長ク引テ東ノ池ニ有ン蓮ノ葉ニ通シタリケ
リ此レヲ見ル人遙ニ引タル蜘蛛ノカナト云テ有
ケル程ニ大キナル蜂一ツ飛来テ其ノ網ノ邊ヲ渡ケ
ルニ其ノ網ニ懸リニケリ其ノ時ニ何コヨリカ出来ケ
ム蜘蛛ニ傳ヒテ急キ出来テ此ノ蜂ヲ只卷ニ卷ケ

レハ蜂被卷テ可逃キ様モナクテ有ケル其御堂
ノ預也ケル法師此レヲ見テ蜂ノ死ナムルヲ哀ム
テホシムテ捨落シケレハ蜂土ニ落タリケルトモ
習ツツフメ被卷覺テ否不覺サリケリ法師木
ヲ以テ蜂ヲ柝ヘテ
シ捨去タリケル時ニ蜂
モテ去ニケリ其ノ後一兩日ヲ経テ大キナル蜂一ツ
モ来テ御堂ノ檐ニフメキ行ク其レニ吹キテ何コ
ヨリ来ルトモ不見エテ同程ナル蜂ニ三百許モ来ヌ
其ノ蜘蛛ノ網造タル處ニ皆モ付テ檐盡木ノ迫ナ
トシ求ケルニ其ノ時ニ蜘蛛不見カリケリ蜂暫ク
有テ其ノ引タルヲ尋テ東ノ池ニ行テ其ノ

ヲ引タル蓬ノ葉ノ上ニ付テフメキ喰ケルニ蜘蛛其レ
ニモ不見エサリケレハ半時計有テ蜂皆モ去テ失
ケリ其時ニ御堂ノ預ニ法師此ヲ見テ恠ニ思フニ此
ハ早ク一日蜘蛛ノ網ニ懸リテ被卷ナリシ蜂ノ多
ノ蜂ヲ倡テ来テ敵討ムトテ其ノ蜘蛛ヲ木也
ケリ喰シハ蜘蛛ハ其レヲ知テ隠レニケルナメリト心得
テ蜂共モ去テ後ニ法師其ノ網ノ邊ニ行テ檐ヲ
見ルニ蜘蛛更ニ不見エサリケレハ池ニ行テ其ノ引タ
ル蓬ノ葉ヲ見ケレハ其ノ蓬ノ葉シコソ針ヲ以テ
羌タル様ニ隙モナク羌タリケレハ蟹テ蜘蛛ハ其ノ
蓬ノ葉ノ下ニ蓬ノ葉ノ裏ニモ不付テ
ニ付テ

不^レ被^レ蟲^ニシテ程ニ水際ニ下テコソ有ケレ蓬ノ葉裏
迄テ蟲^ニ寄^ルキ異草共ナト池ニ滋メレハ蜘蛛其ノ
中ニ隠シテ蜂ハ否不見甘カリケルコソハ預ノ法
師此ト見テ迄テ語り傳ヘタル也ナリ此レヲ思フニ^知
リ有ラム人スラ契ハ否思ヒ不寄シカ蜂ノ多ノ
蜂ヲ倡集テ悉ヲ殺セムト爲ルニ契^ニ有^ルム歟ハ
皆手ニ歟ヲ討ツ常ノコト也其レニ蜘蛛ノ蜂我レ
ヲ討ニ来ラムスラムト心得テ契ヲ許コソ今ハ助カ
ラメト思得テ破^レ無クテ此ヲ隠レテ今ヲ存スル事
ハ難有シ契^ニハ蜂ニハ蜘蛛迄ニ増タリ預ノ法師
ノ正シク語り傳ヘタルトヤ

母牛家致狼語并可八

今昔奈良ノ西ノ京邊ニ住ケル下衆ノ農業ノ爲ニ家ニ
母牛ヲ飼ケルカ子ヲ一ツ定テリテ持タリケル秋
比田君ニ放タリタサリハ小童部行テ追入レリヤハ
心事ヲ家主モ小童部モ皆忘レテ不^レ追入^ルケレ^イ
ハ其ノ牛子ヲ具シテ田君ニ食行ケル程ニ夕暮方
ニ大キナル狼一ツ出来テ此ノ牛ノ子ヲ咋ハムトテ
何テ廻リ行ケルニ母牛子ヲ悲ムカ故ニ狼ノ廻ルニ
付テ子ヲ不^レ咋セシト思テ狼ニ向テ防キ廻ケル程
ニ狼斤岸ノ桑垣ノ様ナカ有ケル所ヲ後ニシテ
廻ケル間ニ母牛狼ニ向様ニテ俄ニハムト寄テ突ケ

レハ狼其ノ岸ニ作檻ニ腰ヲ被突付ニケレハ否不
動ヲ有ケルニ母牛ハ放ツル物ナラハ我レハ被咋斂
ナムスト思ケルニカシ奈シテ後足ヲ強ク踏張テ強
ク突カタルケル程ニ狼ハ否不堪スシテ死ニケリ牛
其レシモ不知スシテ狼ハ未タ生タルトヤ思ヒケム突
ヘナラ終夜救ノ夜ノ永キニナム踏張テ立テリケレ
ハ子ハ傍ニ立チナム泣ケル此ヲ牛主ノ憐デケル
小童部其レモ魚牛追入レムトテ田舎ニ行タリケ
ルカ狼ノキヲ廻行ケルマテハ見ケレトモ却チ奴ニテ
日ノ暮ニケレハ牛ヲ追テ家ニ返リ来タリケレトモ此
モ彼モ不云キ有ケルニ彼ノ牛主ノ夜曉テ夜牛

シ不追入リケル其ノ牛ハ食ヤ失ヌラムト云ケル時
ニソ隣ノ小童部御牛ハ夜前契ノ處ニテコソ狼ノ
廻リ行シカト云ケレハ牛主聞驚テ迷ヒ馳テ行テ
見ケレハ牛大キニ狼ヲ岸ニ突付テ不動テ
立テリ子ハ傍ニ泣テ母セリケリ牛主ノ来レリヲ
見テ其ノ時ニナム狼ヲ放タリケレハ狼ハ死テ皆
チナム有ケル牛主此ヲ見テ奇異ト思ケルニ
夜前狼ノ来テ咋ハムトシケルヲ此ク突付タリ
ケルニ放テハ被斂ナムト思テ終夜不放カリケル
ヤケリト心得テ牛ヲナム極ク賢カリテリ奴カ
ト讀メテ具シテ家ニ返ニケリ棄レハ獸ナレトモ

魂有り質手奴ツハ此ノ有ケル此ハ正シク其ノ過
テハ者ノ聞絶テ此ク語り傳ヘタルヤ

地見女陵榮光發欲出穴當刀死語并

今昔若干女ノ有ケルカ其地近衛ノ大路ヲ西様ニ行ケル
カ小一條ト云フハ宗形也其ノ北面ヲ行ケル程ニ小便
ノ急也ケルニヤ築垣ニ向テ南向ニ安居テ尿ラシケル
ハ共ニ有ケル女ノ臺ハ大路ニ立テ今や為早テ立ニ
ト思ヒ立ケルニ辰ノ時計ノ事ニ有ケルニ漸ク一時許
不立サリケルハ女ノ臺此ハ何カニ思テヤト云ケ
レトモ物モ不云テ只同シ様ニテ居タリケルカ漸リニ

時計ニ成ニケレ日モ既ニ午時ニ成ニケリ女ノ臺物
云ト云何ニモ答ヘモ不為サリケルハ幼キ奴ニテ只
泣立タリケリ其ノ時ニ馬ニ乗タル男ノ從者數人見シ
テ其ヲ過ケルニ女ノ臺ノ泣立リケルヲ見テ彼レハ
何ト泣ソト從者ヲ以テ問セケルハ驚々ノコトノ候ハ
ト云ケルハ男見ルニ實ニ女ノ中結テ市女々々着
タル築垣ニ向テ躡ニ居タリ此ハ何ヨリ居タル人
ト問ケルハ女ノ臺今朝ヨリ居サセ結ヘル也此テ二
時ニハ成ヌト云テ泣ケルハ男恠カリテ馬ヨリ下テ
寄テ女ノ顔ヲ見レハ顔ニ色モナリテ死タル者ノ様
ニテ有ケルハ此ハ何カニ病ノ付タルカ例ニ此レ事ヤ

有へト悶ケレハ其物モ不云ヌサノ臺前ニ此ノコト
ナシト云ハ男ノ見ルニ無下ノ下衆ニ非子ハ糸情
クテ引込ケレトモ不動ナリケリ契ル程ニ男急ト向ノ
築垣ノ方ヲ不意ス見ヤリタルニ築垣ノ穴ノ有ケル
ヨリ大ナル蛇ノ頭ヲ大ニ引入テ此ノ女ヲ守テ有ケレ
ハ契ル此ノ蛇ノ女ノ尿シケル前ヲ見テ愛欲ヲ發シテ
蕩タレハ不立セケリト心得テ前ニ指タリケル一トニ
ノ鈕ノ様ナリソ拔テ其ノ蛇ノ有ル穴ノ口ニ奥ノ方ニ
刀ノ齒ヲシテ強ク込テケリ契テ從者共シ以テ女ヲ倚
上テ引込テ其ノ去ケル時ニ蛇俄ニ築垣ノ穴ヨリ鉋ヲ
突ケ様ニ出ケル程ニニ割ニケリ一又計劃ニケレ

ハ否不出スシテ死ケリ早ウ女ヲ守テサ陽シテ有ケルニ
俄ニ去ケルヲ見テ刀ヲ込タルヲモ不知テ出ケルニコ
ソハ契レハ蛇ノ心ハ奇異ク怖シキ者也カニ諸ノ行
来ノ人集テ見ケルモ理也男ハ馬ニ打乗テ行ニケリ從
者刀ヲハ取テケリ女ヲハ不審カリテ從者ヲ付テソ悦
ニ送りケル契レハ吉ク病ハシタル者ノ様ニケリ被捕
テソ漸ク行其ノ後ノ事ハ不知ス契レハ此レヲ關カ
ム女ヲ契様ナリハ蔽ニ向テ契様ノコトハ為セシ此レ
ハ見ケル者共ノ語ケルヲ聞絶テ此ク語り傳ヘタルヤ
此見僧晝ニ殿用吞受強死語アリ
今昔言キ僧ノ有ケルカ止ト無キ僧ノ許ニ言仕シ

ケル有ケリ妻子ナト具シタル僧也ケリ其レカ主
ノ共ニ三井寺ニ行タリケルニ爰比晝間ニ眠タカ
リケレハ廣キ房ニテ有ケレハ人雖タル所ニ寄
テ長押ヲ枕ニシテ寢ニケリ古ク寢入ニケル
ニ覺カス人モヤカリケレハ人ク寢タリケルニ
覺ニ爰キ女ノ若キカ傍ニ来タルト卧シ
テ古々ク増テ嫁ヲ行^ハツト見テ急ト驚
キ覺タルニ傍ヲ見レハ五尺計ノ地有リ愕テカ
サト起テ見レハ地死テ口ヲ閉テ有リ奇異ク恐レクテ
我カ前ヲ見レハ嫁ヲ行^ハテ温タリ發ハ氣レハ寢タリ
ツルニ爰キ女ト婚ト見フルハ此ノ地ト婚ケルヤト思

フニ物モ不思エス恐レクテ地ノ間タル口ヲ見レハ嫁
口ハ有テ吐出シタル此レヲ見ルニ早ウ我カ舌ク寢入
ニケル間ノ發タリナルヲ地ノ見テ驚テ吞ケルカ女ヲ
嫁トハ思エケル也ケリ發テ嫁ヲ行^ハツル時ニ地ノ
否不堪テ死ニケル也ケリト心得ルニ奇異ク恐レク
テ其ツキテ隠ニテ用ツ古々ク洗テ此ノ事人ニ
ヤ語テニシト思ケレトモ田ナキコト人ニ語テ聞エナ
ハ地嫁タリケル僧也トモソ被タルト思ケレハ不語サ
リケルニ尚此ノ事ノ奇異ク思エケレハ遂ニ告リ
親カリケル僧ニ語ケルニ聞ク僧モ極シク恐ケリ發レ
ハ人離レタル處ニテ獨リを寢ハ不可為ス歟レ

トモ此ク僧具ノ後別ノコトナリケリ畜生ハ人ノ
婦ヲ愛ケツレハ存石塊ヲ死スト云フハ實也ケ
リ僧モ憶病ニ暫ハ病付タル様ニテソ有ケル
此ノ事ハ其ノ語り聞セケル僧ノ語ケルヲ聞タ
ル者ノ此ヲ語り傳ヘタルトヤ



